



www.alpinet.org

ghid montan

BUCEGI

volum 1

volum 1, 27 pagini
volum 2, 43 pagini
volum 3, 57 pagini
volum 4, 37 pagini

proiectul Alpinet,
revista *Invitație în Carpați*
anul 10 / nr. 63-66, serie nouă
august 2006

copiază gratuit
toate numerele și ghidurile
revistei Invitație în Carpați
de la <http://iic.alpinet.org>



**Toate
numerele
revistei
se pot printa
pentru a fi
luate la drum.**

**Uită-te zilnic pe
www.alpinet.org,
ghidul tău montan.
Zilnic sunt
multe informații
și imagini noi.**

Înscrie-te pe [lista alpinet2k](#).

Primești zilnic, gratuit, noi știri de la munte,
de la cei care umblă pe munte.

informații: www.alpinet.org, iic@alpinet.org

nr. 63-66, august 2006

Munții Bucegi, 4 volume

I

Trasee și poteci	pag. 3-22
Bibliografie montană	pag. 26-27

II

Versantul estic al Bucegilor	pag. 3-24
Platoul Bucegilor	pag. 25-41

III

Nordul Bucegilor	pag. 3-55
------------------------	-----------

IV

Versantul de vest al Bucegilor	pag. 3-19
Valea Ialomiței	pag. 20-35

Harta masivului,
9 pagini format coală de scris, în volumele 1-4

coperta 1 / first cover

Detaliu la Colții Țigănești, în nordul masivului. /
Colții Țigănești, detail, in the north of massif.
foto: Ică Giurgiu, Eliza Anghel (București)

Respectă natura !
Lasă doar urmele pașilor.
Ia numai fotografiile.
Ucide doar timp.

Editor:



ISSN 1841 - 7957

redactor, tehoredactor:

Ică Giurgiu (iic@alpinet.org, 683.51.03)

layout: Ică Giurgiu, Daniel Verniș, Nicolae Herăscu

bannere: Ionuț Nechita

© Reproducerea oricărui material din revistă, în scopuri
comerciale, nu este permisă. Materialele angajează în general
doar responsabilitatea autorilor.

publicitate: iic@alpinet.org

Aveți acum la îndemână - pentru prima dată într-un ghid al Bucegilor - o conexiune strânsă între descrierea traseelor, hărți, imagini și explicațiile de pe imagini: pentru ca să puteți alege din vreme parcursul potrivit, să vă orientați mai bine în teren și să rememorați apoi mai ușor locurile pe unde ați călătorit. Acest ghid - plin de noutăți, inclusiv multe imagini - este unul dintre cele mai complete dedicate masivului.

Pozele din cele 4 volume pot fi înlocuite în viitoarea ediție cu variante surprinse - inclusiv de Dvs. - în momente mai generoase ca lumină și completate cu imagini care să ajute și mai mult la cunoașterea acestor munți. Textele și hărțile vor fi mereu actualizate.

Vă invităm să vă aduceți contribuția la edițiile următoare, inclusiv prin descrierea variantelor de iarnă sau a parcursurilor alpine. Orice hartă sau schiță (topografică, geologică etc.) care pot completa prezentările de mai jos vor fi introduse în edițiile viitoare. Toți autorii vor fi explicit menționați.

Trasee și poteci

text: **Ică Giurgiu** (București)

au colaborat: **Radu V. Cotta** (București), **Radu Hera** (București)

principalii autori ai fotografiilor:

Ică Giurgiu (București), **Dan Pleșa** (București),
Gabriel Miclăuș (București), **Cristina Lazăr** (București),
Tudor Constantin Samoil (București), **Eliza Anghel** (București),
Ștefan Vârlan (București), **Manus Vișan** (București),
Raluca Mocanu (București), **Lucian Cazac**,
Silviu Matei, **Andrei Samoil** (București),
Adrian Negoită (București), **Bogdan Constantinescu** (București),
Gabriel Silvășanu (București), **Alina Lințea** (București),
Andrei Zlate, **Csaby Gedo**, **Eduard Despinoiu** (Brașov),
Alexandru Ulici, **Adrian Glăvan** (București),
George Lazăr, **Paul Ionescu** (Arad),
Marian Radu (Brașov), **Andrei Panaiotu** (București),
Adrian Purza, **Dan Petrescu** (București)

au fost folosite imagini din fototeca Clubului de speologie "Emil Racoviță" București și de pe site-ul www.alpinet.org

au fost folosite informații afișate pe lista de discuții alpinet2k a site-lui www.alpinet.org



extras din Victor Tufescu, Claudiu Giurcăneanu, Ion Mierlă - Geografia României - manual pentru clasa a XII-a, Editura Didactică și Pedagogică, 1993

Prezentare generală a masivului

Se cunosc multe despre Munții Bucegi; și s-a publicat despre ei aparent mult. Spun aparent deoarece multe tipărituri nu prea sau chiar nu au adus noutăți; mai mult, se vede că la vremea respectivă autorii lor nici nu voiau să amintească ce s-a mai descoperit între timp.

Lucrarea de față este ca un fagure în construcție permanentă: plin de informații la unele capitole, încă insuficient sau deloc detaliat la alte secțiuni față de ceea ce trebuie și se poate scrie despre masiv. Este loc enorm pe această structură pentru orice pasionat de munte (alpinist, biolog, geolog, hidrograf, meteorolog, pedolog, silvicultor etc.) care vrea să își aducă contribuția.

Pe www.alpinet.org au apărut și continuă să apară date și relatări interesante despre traseele și particularitățile acestui masiv, în toate anotimpurile. De asemenea imagini sugestive.

Munții Bucegi (37 km de la nord la sud, 18 km de la vest la est) sunt - din

punct de vedere turistic, speologic, geologic, hidrologic, biologic etc. - pentru încă zeci de ani un important și la îndemână teritoriu de explorat; se ajunge relativ ușor aici - din toată țara, iar în caz de vreme defavorabilă sunt relativ suficiente locuri de adăpost.

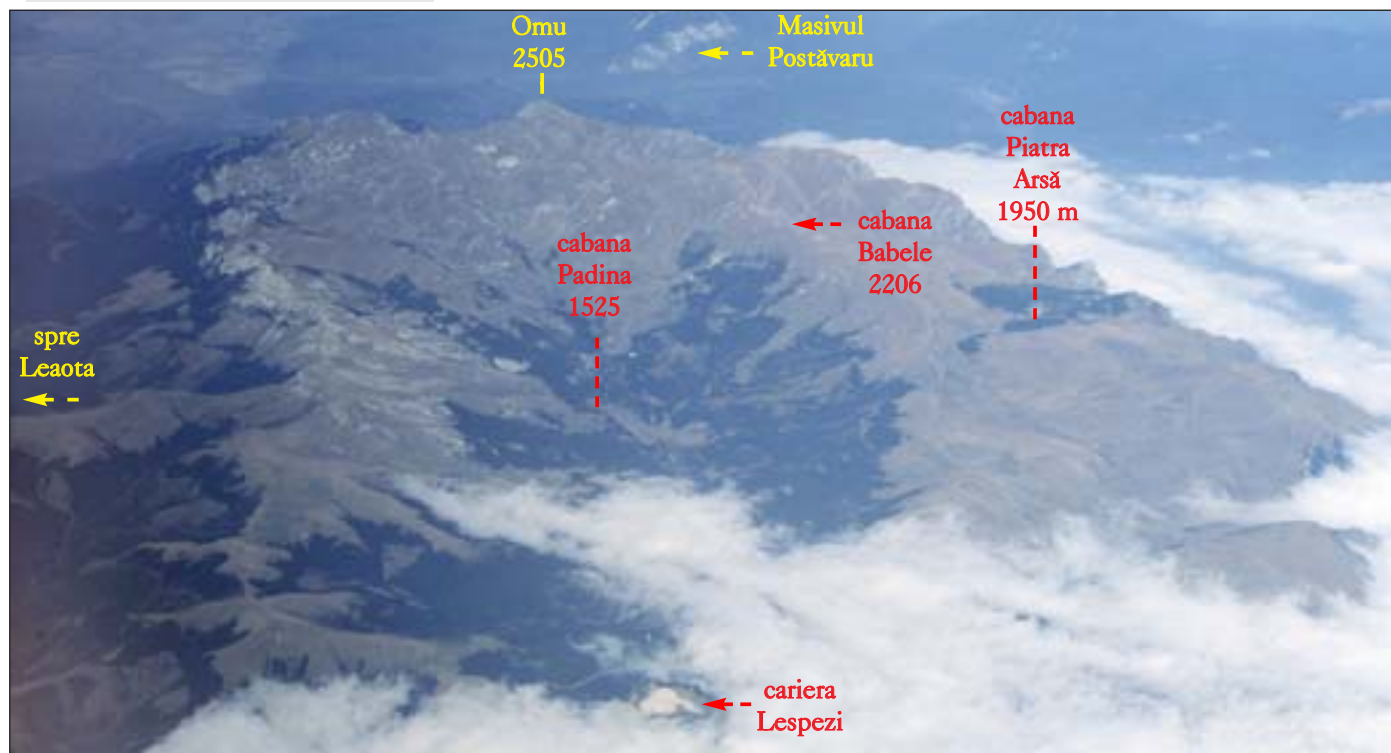
Turism

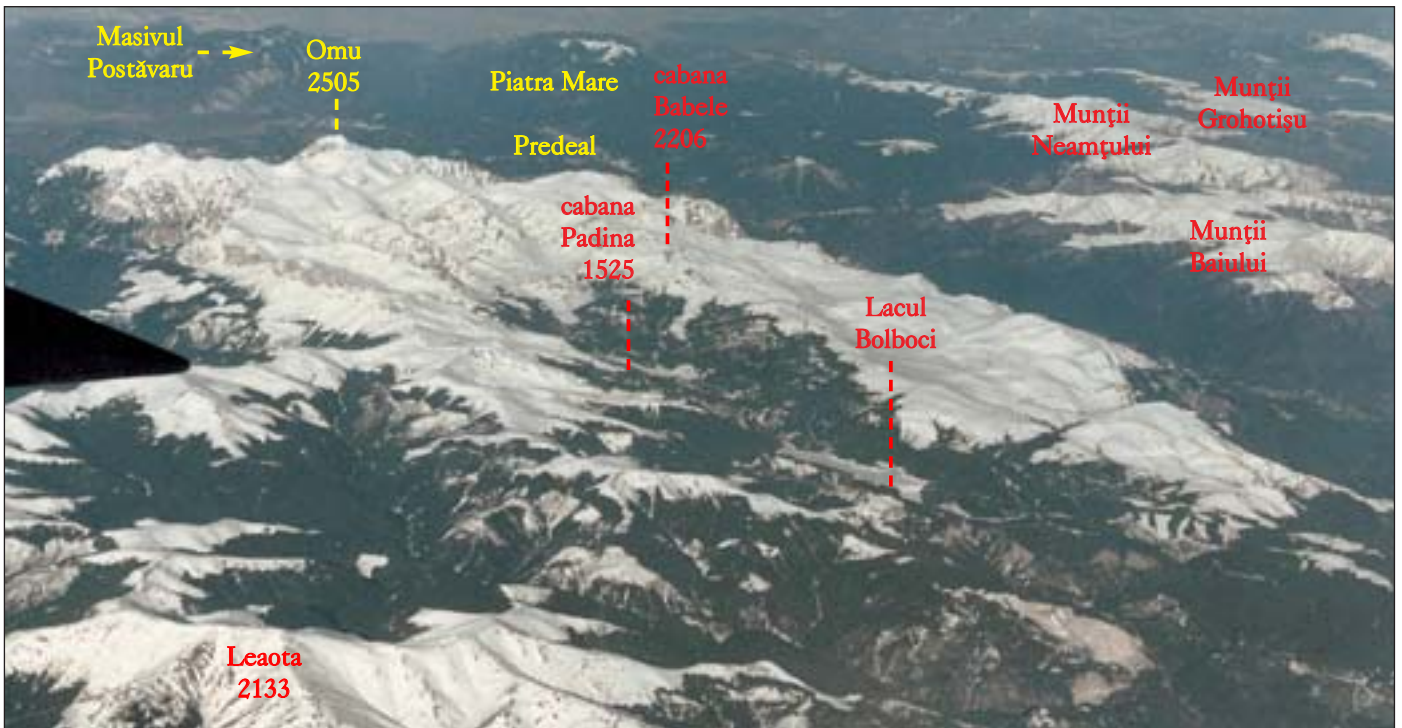
Semnele turistice din Munții Bucegi, cu puțin peste 50% față de necesarul pentru lungimea rețelei de marcaje - inconstante ca densitate de aplicare - pot fi văzute pe multe trasee doar când nu este zăpadă mare pe pietrele sau arborii pe care au fost aplicate. Tablițele indicatoare sunt relativ suficiente față de intersecțiile unde este nevoie de un astfel de ajutor; stâlpii de marcaj sunt însă insuficienți pentru vreme rea.

Timpii de parcurs pe care îi indicăm sunt orientativi; sunt dați în general pentru persoane cu condiție fizică și cunoștințe montane de nivel mediu; acești timpi pot crește sau scade, uneori foarte mult, în funcție de starea noastră fizică din ziua respectivă, greutatea bagajului, evoluția meteo, compatibilita-

1000 Bucegii, văzuți dinspre sud.

foto: Ică Giurgiu





1010 Bucegii, văzuți dinspre sud-vest.
foto: Marta Epure (Ploiești)

tea echipamentului personal cu realitățile de moment.

La descrierea traseelor, când ne referim la perioada de iarnă înțelegem - pentru altitudini de peste 2000 de metri - un interval ce poate debuta în octombrie și se termină în iunie. Ninsori cad, nu de puține ori, și nu întotdeauna în cantități modeste, între lunile iunie și septembrie, sporind sau aducând imediat dificultățile sezonului rece.

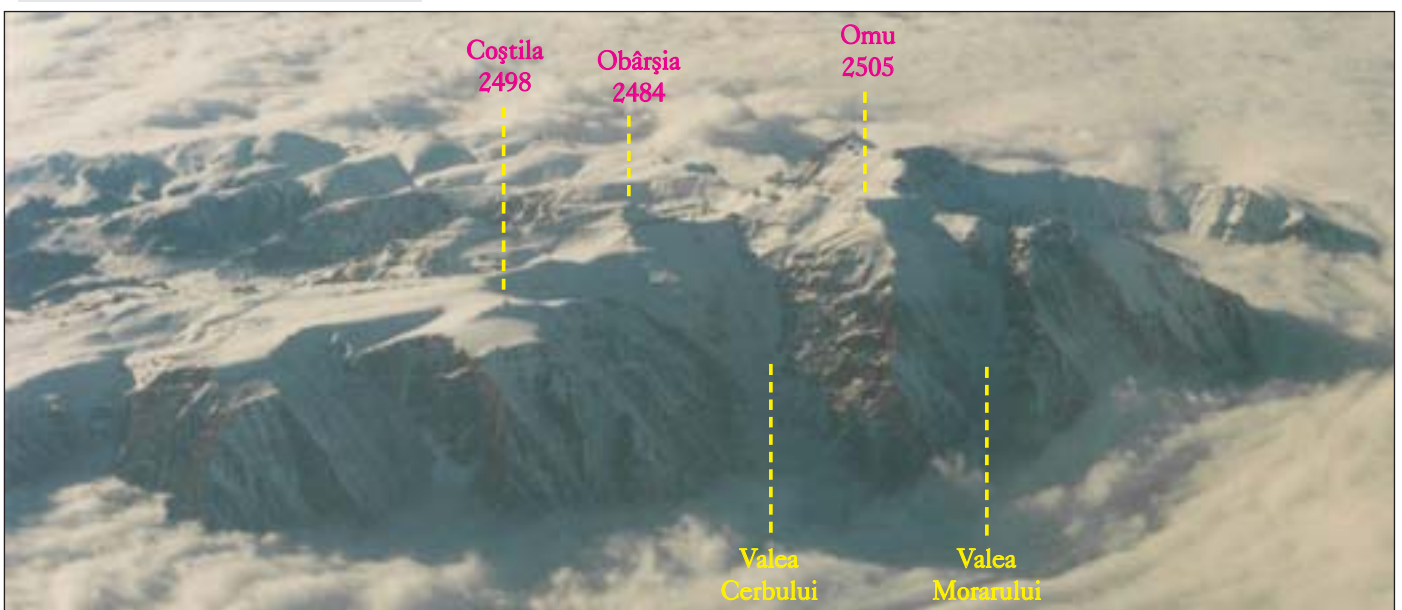
Aversele de ploaie sau descărcările electrice pot crea disconfort și stres da-

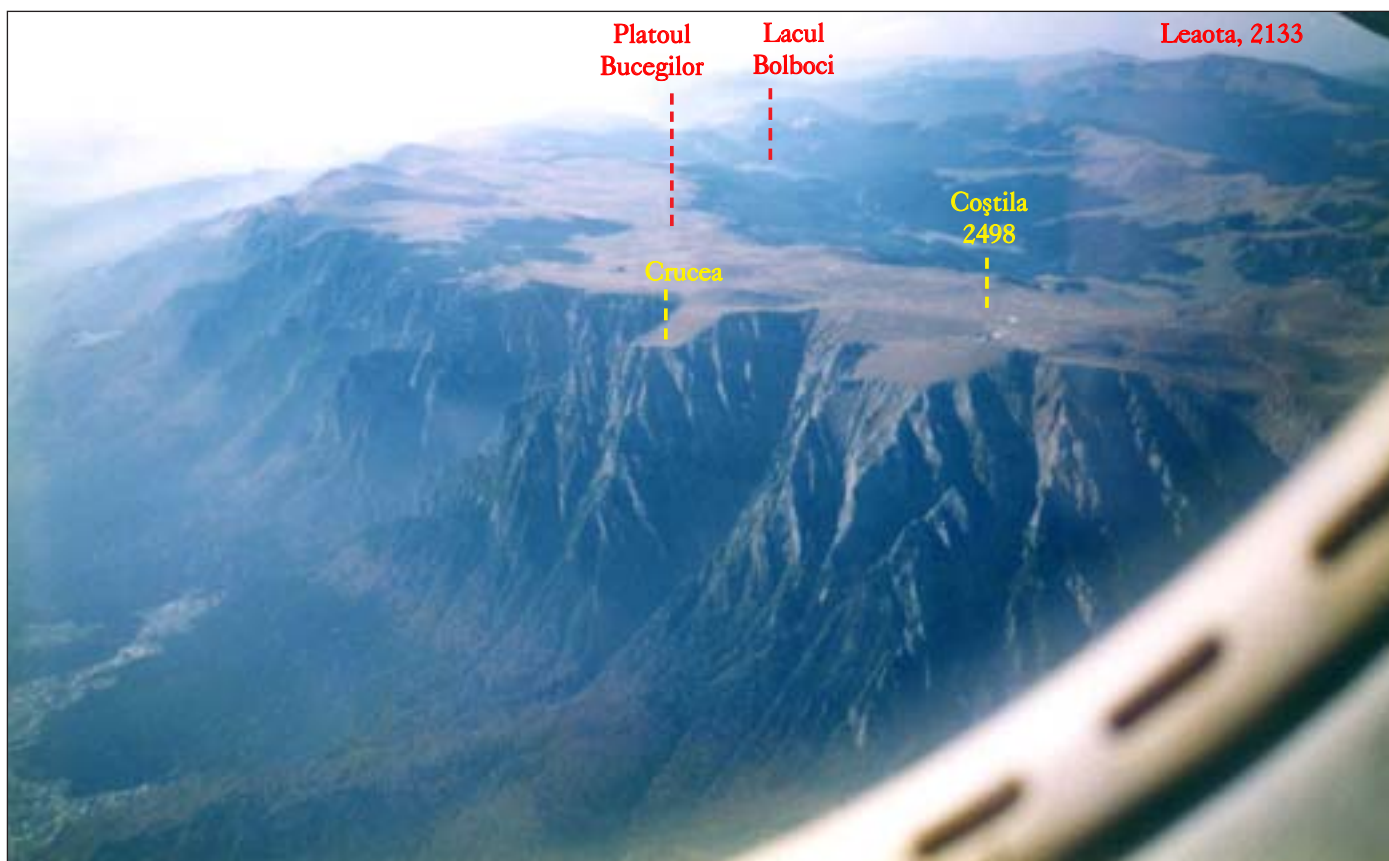
că nu reușim să ajungem la sau să montăm adăposturi convenabile. Zonele Babele - Coștila - Omu și Vf. Tătaru - Cheile Zănoagei sunt foarte periculoase pe vreme cu descărcări electrice, mai ales că schimbările atmosferice se produc extrem de rapid în perimetrul lor.

Vara, întâlnirile cu câinii de la stâne pot fi supărătoare sau periculoase, nu de puține ori ciobanii asmuțindu-i (nu neapărat vizibil!) împotriva turiștilor.

Harta pe care o alăturăm este utilă pentru cunoașterea destul de bună a

1020 Bucegii, văzuți dinspre est.
foto: Duică Antoniu (București)





1030 Bucegii, văzuți dinspre nord-est.

foto: Nicolae Pleșia (Sibiu)

masivului. Multe areale extrem de atrăgătoare din acești munți sunt reprezentate doar schematic sau simbolic pe toate planurile tipărite pentru Bucegi, fie din cauză că scara hărții nu permite mai multe detalii, fie pentru că nu au fost parcurse și descrise în detaliu. Încă poți găsi în Bucegi suficiente locuri inedite, liniștite, nemarcate, dificile, spectaculoase, de multe ori ele fiind foarte apropiate de artere turistice cu flux important. Pentru abruptul alpin dinspre Valea Prahovei trebuie să apelăm la bibliografie, la informațiile de pe site-ul www.alpinet.org, sau la lista de discuții și informare rapidă (alpinet2k) de pe www.alpinet.org.

Atenție, multe ape (cursuri de suprafață, izvoare, lacuri) sunt poluate cu reziduuri animaliere, dejecții umane, gunoaie diverse sau elemente toxice depuse din atmosferă (uneori în cantități deloc neglijabile).

Pretenția ca cineva, la un moment dat, să fie perfect cunoscător a tot ce ar trebui spus despre acești munți este absurdă. Se schimbă sensibil, de la un an la altul, starea marcajelor, refugiilor, cabanelor, chiar și a potecilor sau pădurilor. Sistem românesc informațional la zi,

complet, despre zona montană încă nu există, cu excepția site-ului Alpinet, care deține net în prezent poziția fruntașă la documentare în domeniul montan.

Textul care urmează vă prezintă multe informații despre Bucegi, inclusiv date și descrieri inedite, dar nu vă poate spune tot; viitoarele lui ediții vor fi și mai atractive. Site-ul Alpinet poate fi însă sursa pentru date mereu actualizate, poate furniza hărți de detaliu și noutăți diverse.

Sursele bibliografice citate sunt importante, din fiecare aveți, în funcție de starea Dvs. fizică, de grupul cu care călătoriți și de perioada aleasă, mai mult sau mai puțin de ales. Iar dacă simțiți că vă sunt necesare și alte lămuriri, nu ezitați să ni le cereți, prin e-mail sau telefon.

Veți fi poate tentați să împărțiți excursiile în etape, bazându-vă pe cazare la cabane și/ sau refugii. Nu vrem să vă îndepărtăm de aceste posibilități de popas, dar, atenție: prețurile pentru cazare și alimente s-ar putea să vă fie uneori inabordabile; condițiile de dormit v-ar putea dezamăgi, nepermițându-vă relaxarea. Vă sfătuim să nu lăsați acasă cortul! Puteți astfel să vă opriți în locuri frumoase, liniștite și să vă alcătuiți programul fără a depinde de alții. Apă se găsește în masiv în

destule locuri. Iar dacă vreți ca fundul cortului să nu se înțepe (de la firele aspre de iarbă, crenguțe sau roci), ceea ce duce la infiltrarea apei chiar și pe locurile unde pare uscat, atunci puneți izoprenele sub cort și nu înăuntru.

Dacă iubiți natura, la fiecare excursie pe care o faceți în Munții Bucegi ieșiți din potecile marcate, cu atenție și respect față de natură, pe măsura pregătirii Dvs. Schimbările de semne turistice și problemele pe care le întâlniți pe trasee sau pe căile fără marcaje vă rugăm să ni le semnalati; pentru că apar mereu modificări, noi le vom transmite - prin intermediul revistei Invitație în Carpați - celor interesați de munte. Dacă dumneata ai beneficiat gratuit de ce au comunicat antemergătorii, de ce să nu ajuți la circulația informației?

Recomandare: experimentați sau începători în ale muntelui, folosiți, dacă aveți autoturism, drumurile și căile forestiere pentru a sosi în imediata vecinătate a muntelui, pentru a descoperi discret zone de care altfel cu greu v-ați apropia; nu lăsați mașina nepăzită, uitați acasă sursele de zgomot și fum. Muntele nu se va bucura de gunoaie, gălăgie, mirosuri străine puternice!

*

Începători fiind în ale muntelui, sau experimentați, nu trebuie să insistăm în a merge "până la capăt", când vremea, echipamentul sau posibilitățile de moment ale grupului ne sunt potrivnice. Nu este rușine să știm când să ne întoarcem uneori din drum, muntele ne va aștepta să-l regăsim în condiții mult mai prielnice. Nu adoptați ideea "dacă nu mai pot, chem salvamontul"; asta este într-adevăr rușinos.

(În caz de situație extremă pe munte puteți apela 112 - gratuit, din orice rețea - sau dispeceratul salvamont, la 0725.82.66.68 și 0 - salvamont.)

Harta

Harta din acest ghid a fost făcută plecând de la planul publicat în februarie 2005, pe www.alpinet.org, de Leontin Șuteu (din Oradea); ea are ca fundal un caroiaj pentru localizarea poziției cu ajutorul GPS-ului.

Sute de completări și modificări au fost aduse hărții realizate de Leontin Șuteu; desigur, faptul că a existat un plan pe care am construit a ușurat incontestabil munca.

La înscrierile existente au fost eliminate părțile nerelevante, care ocupau spațiu (exemplu: Vf. Lăptici 1872 m a devenit Lăptici 1872). Toponimia vârfurilor a fost mult îmbunătățită și completată; am actualizat cote și am completat rețeaua de cote de pe hartă.

Văi și nume de văi au fost adăugate pe rețeaua hidrografică; cursurile unor ape au fost redesenat. Au fost prelungite drumurile forestiere, acolo unde era cazul. (Toponimul Moieciu a revenit la forma lui oficială, cu litera i în conținut. Valea Sugări, toponim inventat de necunosătorii zonei, a redevenit Sugări, nume perfect potrivit, dat probabil de ciobani. Muntele Hăței a redevenit Răței.)

A fost mult completată și corectată rețeaua de marcaje existentă pe harta din 2005; rețeaua de poteci nemarcate a fost completată și corectată. Au fost puse cabane și adăposturi care funcționează în masiv. Au fost poziționate lacuri naturale.

Oricine străbate masivul ne poate transmite modificările/ îmbunătățirile/ actualizările pe care le consideră necesare pentru ca harta să arate și mai proaspătă la viitoarea ediție; toate per-

soanele care aduc corecturi hărții vor fi explicit menționate.

Trasee cu GPS

Încă puțin utilizate la noi de cei care merg pe munte (din cauza costului), aparatele GPS (care arată coordonatele geografice și altitudinea cu ajutorul sateliților) vor deveni pe măsura accesibilității ca preț tot mai folosite. Unul dintre avantajele este că indică direcția bună de urmat inclusiv pe vreme nefavorabilă, fără vizibilitate, sau noaptea.

Pe site-ul www.alpinet.org există înscrise cordonatele a multe trasee turistice pe care s-a mers cu GPS-ul. Pentru Munții Bucegi - ne spune Cătălin Olteanu - accesați informațiile culese la: <http://alpinet.org/bin/poteci/gps.php?zoid=19>.

Tot pe www.alpinet.org aveți o bogată colecție de articole, știri și imagini despre excursiile și turele din Munții Bucegi realizate de persoane care au dorit și au avut posibilitatea să transmită și altora elementele observate pe teren:

<http://alpinet.org/bin/poteci/about.php?lng=ro&id=19>

și

<http://www.muntiicarpati.org/bin/poteci/about.php?id=19>.

Fotografii

Au fost utilizate imagini surprinse în diverse anotimpuri, provenite în principal din fototeca Clubului de speologie "Emil Racoviță" București și din galeria foto a site-ului www.alpinet.org.

Pe site-ul www.alpinet.org veți descoperi o bogată colecție de fotografii din Munții Bucegi.

Știm că multe persoane au realizat imagini deosebite în acești munți, cadre care au conținut informativ și/sau artistic și/sau documentar, chiar dacă unele sunt alb-negru. Viitoarea ediție a ghidului va fi și mai bogată la capitolul fotografii.

Trasee

Enumerarea este ordonată începând de la vest spre est, în sensul acelor de ceasornic.

1. Moieciu de Sus (950 m) -

ghid Munții Bucegi

Valea Bângăleasa - Valea Grohotiș - Muntele Strungile - Șaua Strungă (1909 m) - Muntele Colți - cabana Padina (1525 m)

Marcaj cruce roșie (între Șaua Strungă și cabana Padina, apar, amestecate, crucea și banda roșie). Timp de mers: 6-7 ore (5-6 ore în sens invers); durata de parcurgere poate crește foarte mult dacă este zăpadă, gheață sau ceață (vezi imaginile 5070, 5130, 5230).

Iarna, traseul poate deveni foarte greu, sau chiar periculos. În special pe porțiunea cu calcare de deasupra cabanei Padina până în Șaua Strungă Mare (imaginile 5230, 5220, 5240) se formează crustă de gheață (într-o iarnă, exasperat de nesiguranța cu care "avansam" pe aici, am avut inspirația să mă iau după urmele unei vulpi, paralele cu poteca turistică; și am avut surpriza să pot merge mai sigur, deși ochii nu găseau deosebire între aspectul zăpezii de pe marcaj și de sub urmele vulpii...).

Surse de apă (în funcție de anotimp), locuri de cort. Locuri de belvedere. Între Șaua Strungă Mare și până la circa 150 metri diferență de nivel deasupra cabana Padina ieșirile din traseu spre dreapta sau stânga ne permit să descoperim un relief divers, spectaculos, format pe calcare.

Nu vă bazați prea mult pe refugiul din Șaua Strungă Mare, aspectul lui v-ar putea dezamăgi.

2. Moieciu de Sus (950 m) - Valea Bângăleasa - Valea Seciu - Poiana Guțanu (1550 m) - Șaua Bătrâna (2130 m) - Valea Doamnelor - hotel Peștera (1610 m)

Triunghi roșu. Timp de mers: 7-8 ore (6-7 ore în sens invers); durata de parcurgere poate crește foarte mult dacă este zăpadă, gheață sau ceață. Iarna, traseul poate deveni foarte greu, sau chiar periculos. Surse de apă, locuri de cort. Multe locuri de belvedere. Se fac 2½-3 ore până în Poiana Guțanu (2-2½ ore în sens invers).

Vezi imaginile: 5060, 5075, 5080, 5350, 6095.

3. Șimon (750 m) - Valea Șimon - Plaiul lui Lom - Muchia Pleșa - Poiana Guțanu (1550 m)

Bandă roșie, semne insuficiente. Timp de mers: 4 ore (3 ore în sens invers); durata de parcurgere poate crește

foarte mult dacă este zăpadă sau ceață. Locuri de belvedere.

4. Poiana Guțanu (1550 m) - Muntele Grohotiș - Muntele Strungile - Șaua Strunga Mare (1909 m) - Muntele Colți - cabana Padina (1525 m)

Bandă roșie. Timp de mers: 2½-3½ ore (la fel în sens invers); durata de parcurgere poate crește foarte mult dacă este zăpadă sau gheață. Iarna, traseul poate deveni foarte greu, sau chiar periculos. Surse de apă (în funcție de anotimp), locuri de cort. Multe locuri de belvedere.

Vezi imaginile (în urcare): 5060, 5070, 5075, 5130, 5220, 5230, 5240, 5320.

5. (Bran) Șimon (stație de autobuz pe ruta Brașov - Moieciu) (750 m) - Valea Șimon - Piciorul Pietrele Albe - Poiana Guțanu (1550 m)

Bandă albastră, marcaj insuficient. Timp de mers: 4 ore. Iarna, traseul poate deveni foarte greu. Surse de apă, locuri de cort. Locuri de belvedere.

6. (Bran) Șimon (stație de autobuz pe ruta Brașov - Moieciu) (750 m) - Valea Șimon - stâna Gaura (1500 m)

Triunghi galben, marcaj insuficient în prima jumătate a traseului; apare în partea din amonte a localității. Timp de mers: 3½-4½ ore. Iarna, traseul poate deveni foarte greu. Surse de apă, locuri de cort. Locuri de belvedere.

7. Poiana Guțanu (1550 m) - stâna Gaura (1500 m)

Triunghi albastru. Timp de mers: 1 ore (1½ ore în sens invers). Iarna, traseul poate deveni foarte greu. Surse de apă, locuri de cort. Locuri de belvedere.

8. Bran (740 m) - Poarta - Valea Poarta - Muchia Izvoarelor - Gogu - Pântecele - Poiana dintre văi (Șaua La Poliție) - stâna Gaura (1500 m) - Muntele Scara - Valea Gaura - Șaua Hornurilor Mălăiești (hornurile sunt posibil de urcat sau coborât dacă nu este

gheață sau cornișă) - cabana Omu (2500 m)

Cruce roșie, marcaj insuficient pe alocuri. Timp de mers: 7-8 ore (6 ore în sens invers); durata de parcurgere poate crește foarte mult dacă este zăpadă, gheață sau ceață. Iarna, traseul poate deveni foarte greu, sau chiar periculos. Surse de apă, locuri de cort. Multe locuri de belvedere.

Vezi imaginile (în urcare): 4485, 4483, 4484, 4480, 4475, 4470, 4465, 4460, 5050, 4440, 4445, 4455, 4487, 4190, 4200.

9. Bran (740 m) - Poarta - Valea Poarta - refugiul salvamont (1150 m, neaccesibil turiștilor) - Muntele Urlătoarea Clinței - Poiana Ciubotea - Muntele Ciubotea - Podul Spintecăturilor (2400 m, toponim sugestiv, ce ascunde excepționalul peisaj din zonă, limitrof marcajului) - Vf. Scara (2426 m) - Șaua Hornurilor Mălăiești - cabana Omu (2500 m)

Triunghi galben. Timp de mers: 7-8 ore (6-7 ore în sens invers); durata poate crește foarte mult dacă este zăpadă, gheață sau ceață. Iarna, traseul poate deveni foarte greu, sau chiar periculos. Surse de apă (în funcție de anotimp), locuri de cort. Multe locuri de belvedere.

(Reperetele orare optimiste afișate pe traseu îi pot stimula nejustificat pe cei nu foarte obișnuiți cu muntele. Concret, într-o zi frumoasă de vară, datorită lungimii, pantei destul de accentuate în multe locuri, căldurii sufocante din pădure și lipsei de apă în zonele de altitudine, parcursul merită a fi programat pentru parcurgere doar într-un singur sens. Se mai poate adăuga, în perioada pastorală (iunie-septembrie), întârzierea provocată de căinii de la turmele aflate la pășunat în zona Vf. Scara.)

Vezi imaginile (în urcare): 4745, 4740, 4750, 4820, 4530, 4545, 4495.

10. Bran (740 m) - Poarta - Podul Opișului - Muchia Orbului - Muchia Opișului - Poiana Râșnoavelor - La Stânci (belvedere asupra Văii Poarta) - Culmea Țigănești (2200 m) - Hornul La Scară (foarte dificil și periculos când are gheață) - Podul Spinte-

căturilor (2400 m, toponim sugerând excepționalul peisaj din arealul limitrof marcajului) - Vf. Scara (2426 m) - Șaua Hornurilor - cabana Omu (2500 m)

Bandă roșie, marcaj insuficient pe alocuri. Timp de mers: 6-7 ore (5 ore în sens invers); durata poate crește foarte mult dacă este zăpadă, gheață sau ceață. Iarna, traseul poate deveni foarte greu, sau chiar periculos. Locuri de cort. Multe locuri de belvedere.

Surse de apă puține. Cea mai importantă se află în apropiere de Poiana Râșnoavelor, de unde spre dreapta, de la liziera pădurii, începe un marcaj punct roșu care duce, după câteva minute, la un izvor permanent; de la el, legătură, pe poteci puțin umblate, înecate de vegetație, cu zona refugiului salvamont din Valea Poarta.

(Din Bran, din imediata apropiere a castelului, pornim pe șoseaua din localitatea Poarta; facem circa 30 minute până acolo unde se termină asfaltul, înainte de casa cu numărul 226, aflată pe stânga cum mergem; aici se desprinde spre stânga, foarte discret semnalat, traseul spre Culmea Clincea. Trebuie să urcăm vreo 30 de minute pe drumul umed sau noroios dintre gardurile despărțitoare de proprietăți, sau pe poteca situată ceva mai sus de el, în general uscată, aflată pe dreapta, pe lângă stâlpii electrici din beton; semnul de marcaj apare doar de vreo două ori până când ieșim deasupra ultimelor case. De acolo drumul devine larg și se orientează în peste tot foarte clar, până când ajungem la ramificația benzii roșii spre localitățile Sohodol (stânga) și Bran (de unde venim noi), după circa 1½ ore de la pornire. De aici semnele sunt clare înspre amonte și aproape în totalitate șterse, rare, dificil de găsit pe vreme nefavorabilă, spre localitatea Sohodol, de unde apoi se poate coborî în Râșnov.)

(După ce ajungem pe Culmea Țigănești, mai sus de locul unde la stânga coboară banda galbenă spre Lacul Țigănești, se poate vedea, la partea superioară a uriașului perete ce închide Căldarea Țigănești (cel mai clar spre după-amiază, vara) Podul natural din Scara (imaginea 4630), prin care pătrunde lumina.)

(După ce trecem de Hornul La Scară (imaginea 4600), ajungem pe marginea platoului din partea somitală a Muntelui Scara. Marcajul merge chiar

pe lângă partea superioară a Hornurilor Țigănești (imaginea 4660), văi abrupte, dar posibil de coborât cu piciorul, putând să ajungem pe ele în Valea Țigănești, cu atenție, ca să nu rostogolim pietre.)

(Vă propunem ca după ce treceți de Vf. Scara, în loc să urmăriți fidel poteca marcată spre Șaua Hornurilor, să mergeți pe stânga ei, pe marginea abruptului dinspre nord al Căldării Țigănești. Poteca marcată va rămâne la nu mulți metri sub noi, în dreapta, dar traseul pe care vi-l recomandăm, paralel cu ea, ne dezvăluie panorame deosebite. Mai mult, o potecuță ne ajută să găsim direcția comodă; pe ea putem lăsa rucsacii atunci când dorim să ne delectăm pe deplin cu priveliștea hăurilor de sub noi.

Vom ajunge astfel repede la deschiderea superioară a portalului săpat în calcar (imaginea 4515), semnalat în premieră de Ică Giurgiu, în 1983, un pod natural, tronson dintr-o peșteră cândva mai lungă. Pentru a cuprinde mai bine cu privirea podul natural sau pentru a-l încadra convenabil în obiectivul aparatului de fotografiat trebuie să ne lăsăm la baza săritorii din partea lui superioară, dar neapărat asigurați într-o cordelină de vreo 20 metri, pentru că pe talpa podului natural, în pantă mare, grohotișul mărunț este instabil și putem aluneca ușor.)

Vezi imaginile (în urcare): 4780, 4770, 4820, 4810, 4740, 4650, 4620, 4615, 4600, 4530, 4518, 4515, 4504, 4503, 4500, 4495, 4490.

11. Culmea Țigănești - Lacul Țigănești - Padina Crucii - refugiul salvamont Mălăiești (1720 m)

Bandă galbenă. Timp de mers: 1½ ore (2 ore în sens invers); durata de parcurgere poate crește foarte mult dacă este zăpadă, gheață sau ceață. Iarna, traseul poate deveni foarte greu, chiar periculos. Surse de apă, locuri de cort. Locuri de belvedere.

Imagini: 4655, 4640, 4525, 4520, 4518, 4340, 4331.

12. Refugiul Mălăiești (1720 m) - Brâna Caprelor - Muntele Bucșoiu (la 2285 m)

Triunghi albastru. Timp de mers: 1½-2 ore (1-1½ ore în sens invers); durata de parcurgere poate crește foarte mult dacă este zăpadă, gheață sau ceață. Iarna, traseul este periculos. Locuri de belvedere. Se recomandă parcurgerea

lui dimineata, când soarele luminează dinspre est, dând profunzime și claritate peisajului.

Imagini: 4240, 4336, 4325, 4331, 4345, 4346, 4410.

13. Râșnov (675 m) - Valea Ghimbav - uzina electrică - La Glăjerie - Valea Mălăiești - refugiul salvamont Mălăiești (1720 m) - cabana Omu (2500 m)

Bandă albastră. Timp de mers: 7½-8 ore (6½-7 ore în sens invers); durata de parcurgere poate crește foarte mult dacă este zăpadă, gheață sau ceață. Iarna, traseul poate deveni foarte greu, sau chiar periculos. Surse de apă (în funcție de anotimp), locuri de cort. Multe locuri de belvedere. Spre obârșia Văii Mălăiești avem de ales între a urca mai departe prin Hornurile Mălăieștilor (variantă recomandată pe vreme bună) sau pe poteca largă, în serpentine, care se duce spre stânga (variantă pentru vreme defavorabilă).

Imagini (în urcare): 4333, 4336, 4331, 4325, 4340, 4320, 4240, 4190, 4200.

14. Cabana Omu (2500 m) - Mecet - Cascada Obârșiei (Ialomiței) (2050 m) - cabana Peștera (1610 m) - schitul Peștera

Bandă albastră, marcaj insuficient pe alocuri. Timp de mers: 3-4 ore (4-5 ore în sens invers); durata de parcurgere poate crește foarte mult dacă este zăpadă, gheață sau ceață. Iarna, traseul poate deveni foarte greu, sau chiar periculos. Surse de apă, posibil poluată. Locuri de cort. Multe locuri de belvedere.

Peisaje deosebite se află în perimetrul Cascadei Ialomiței și al afluentului ce vine imediat aval de ea (Șistoaca), din Muntele Obârșia. Mai jos de Cascada Ialomiței, părăsiți marcajul spre dreapta, apropiați-vă de firul pârâului și veți descoperi încă două căderi de apă importante, care lustruiesc frumos rocile pe care le supun șuvoiului. Nu adăugați în felul acesta timp esențial la cel al parcursului pe marcaj deoarece semnele turistice vor fi interceptate mai jos de căderile de apă. Spre stânga noastră, peretele abrupt și găunos al Muntelui Obârșia se lasă admirat din unghiuri ce ne permit să-l descoperim mereu altfel.

La schitul Peștera putem fi cazați (raport foarte bun preț/ condiții), dacă

vorba și comportamentul nostru justifică încredere din partea starețului.

Vezi imagini (în coborâre): 4190, 4200, 4155, 6020, 6030, 6040, 6080, 6090, 6100, 6200.

15. Pârâul Rece (960 m) - La Șipote - Valea Frăsinet - cabana Diham (1320 m) - Pichetu Roșu - cabana Poiana Izvoarelor (1455 m)

Punct roșu. Timp de mers: 4 ore; durata de parcurgere poate crește foarte mult dacă este zăpadă, gheață sau ceață. Iarna, traseul poate deveni foarte greu. Surse de apă puține, locuri de cort. Locuri de belvedere. (Din Poiana Frăsinet, un marcaj cruce galbenă, insuficient aplicat și semnalat, duce în Valea Glăjeriei.)

16. La Șipote (pe șoseaua Predeal - Pârâul Rece, 950 m) - cabana Forban - Culmea Forban - Șaua Baiu (1350 m)

Bandă albastră. Timp de mers: 2 ore (1½ ore în sens invers); durata de parcurgere poate crește foarte mult dacă este zăpadă, gheață sau ceață. Iarna, traseul poate deveni foarte greu. Surse de apă, posibil poluată. Locuri de cort. Locuri de belvedere.

17. Gara Azuga (940 m) - Valea Grecu - Vf. Grecu (1432 m) - Vf. Leuca Mică (1448 m) - Șaua Baiu - cabana Diham (1320 m)

Triunghi galben. Timp de mers: 2½-3 ore (2-2½ ore în sens invers); durata de parcurgere poate crește foarte mult dacă este zăpadă sau ceață. Iarna, traseul poate deveni foarte greu. Surse de apă puține, locuri de cort. Locuri de belvedere.

18. Cabana Diham (1320 m) - Valea Glăjeria - Valea Mălăiești (1300 m)

Cruce albastră. Timp de mers: 1 ore (la fel în sens invers); durata de parcurgere poate crește foarte mult dacă este zăpadă, gheață sau ceață. Iarna, traseul poate deveni foarte greu. Surse de apă, funcție de anotimp, posibil poluată. Locuri de cort. Locuri de belvedere.

19. Cabana Diham (1320 m) - cabana Poiana Izvoarelor (1455 m) - Șaua Baiu (1350 m)

Cruce albastră. Timp de mers: 1½-2

ore (1¼ în sens invers); durata de parcurgere poate crește foarte mult dacă este zăpadă, gheață sau ceață. Iarna, traseul poate deveni foarte greu. Surse de apă, funcție de anotimp, posibil poluată. Locuri de cort. Locuri de belvedere.

20. Bușteni (885 m) - Valea Cerbului - cabana Gura Diham (987 m) - Șaua Baiu - cabana Diham (1320 m)

Triunghi albastru. Timp de mers: 3-3½ ore (2½-3 ore în sens invers); durata de parcurgere poate crește foarte mult dacă este zăpadă, gheață sau ceață. Iarna, traseul poate deveni foarte greu. Surse de apă puține, locuri de cort. Locuri de belvedere.

21. Bușteni (885 m) - Valea Cerbului - cabana Gura Diham (987 m) - cabana Poiana Izvoarelor (1455 m) - Pichetul Roșu - La Prepeleac - Vf. Bucșoiu (2481 m) - cabana Omu (2500 m)

Bandă roșie. Timp de mers: 7-8 ore (6 ore în sens invers); durata de parcurgere poate crește foarte mult dacă este zăpadă, gheață sau ceață. Iarna, traseul poate deveni foarte greu, sau chiar periculos. Surse de apă puține, locuri de cort. Multe locuri de belvedere.

Imagini (în urcare): 4290, 4260, 4270, 4240, 4250, 4190, 4200.

22. Bușteni (885 m) - Valea Cerbului - Plaiul Fânului - Gâlma Mare - Poiana Văii Cerbului - Valea Cerbului - cabana Omu (2500 m)

Bandă galbenă, insuficient pe alocuri. Timp de mers: 6-7 ore (5-6 ore în sens invers); durata de parcurgere poate crește foarte mult dacă este zăpadă, gheață sau ceață. Iarna, traseul poate deveni foarte greu, sau chiar periculos. Surse de apă puține, locuri de cort. Multe locuri de belvedere.

23. Bușteni (885 m) - Plaiul Munticel - Poiana Coștila - Pichetul Roșu - La Prepeleac - refugiul salvamont Mălăiești (1720 m)

Triunghi roșu. Timp de mers: 5½-6 ore (4½-5 ore în sens invers); durata de parcurgere poate crește foarte mult dacă este zăpadă, gheață sau ceață. Iarna, traseul poate deveni foarte greu, sau chiar periculos.

los, pentru că în zona cu podețe și lanțuri, din amonte de Pichetul Roșu, se acumulează zăpadă instabilă și gheață; ieșirea din potecă, spre dreapta, nu este recomandată. Surse de apă puține, locuri de cort. Multe locuri de belvedere.

24. Bușteni (885 m) - Valea Jepi - cabana Caraiman (2025 m) - cabana Babele (2206 m)

Cruce albastră. Multe zone cu cabluri sau diverse mici amenajări pentru siguranța circulației turistice. Traseul poate suferi, pe alocuri, de la un anotimp la altul, deteriorări bruște, uneori incomodând parcurgerea. Nu recomandăm străbaterea lui cu rucsaci masivi ca volum ori greutate. Timp de mers: 4-5 ore (3-4 ore în sens invers); durata de parcurgere poate crește foarte mult dacă este zăpadă, gheață sau ceață. Iarna, traseul devine foarte greu, periculos. Surse de apă puține (posibil poluate), locuri de cort (în poiana din amonte de stația telecabinei și după ce ieșim în dreptul cabanei Caraiman). Locuri de belvedere.

La urcare din Bușteni, când trecem ultima dată apa pe malul ei stâng geografic, înainte de această trecere - spre stânga - se desprinde, pe malul drept geografic, ascendent, poteca spre Brâul lui Răducu, traseu nemarcat turistic, bine de parcurs în prezența unui cunoscător al locurilor. Acest parcurs face legătură cu traseul turistic marcat cu triunghi albastru, Bușteni (885 m) - canton Jepi - cabana Piatra Arsă (1950 m).

25. Bușteni (885 m) - Creasta Urlătorilor - canton Jepi (imaginea 3150) - cabana Piatra Arsă (1950 m)

Triunghi albastru. Timp de mers: 3½-4½ ore (3-3½ ore în sens invers); durata de parcurgere poate crește foarte mult dacă este zăpadă, gheață sau ceață. Iarna, traseul poate deveni foarte greu, sau chiar periculos. Surse de apă puține, locuri de cort. Multe locuri de belvedere.

26. Bușteni (885 m) - Cascada Urlătoarea (1150 m)

Punct roșu (de la hotel Silva). Timp de mers: ¾-1 ore (½ ore în sens invers); durata de parcurgere poate crește foarte mult dacă este zăpadă sau gheață. Iarna, traseul poate deveni foarte greu. Surse de apă, posibil poluată.

(Cascada Urlătoarea - banca Maria Thereza, cruce roșie; vezi Munții Carpați, nr. 14, pagina 35. De la bancă, poteca continuă să urce, ocolind stâncările prin stânga, încă câteva sute de metri, până la baza abrupțiunii Clăii Mari.)

27. Poiana Țapului (850 m) - Cascada Urlătoarea (1150 m)

Punct albastru. Timp de mers: 1½ ore (¾ ore în sens invers); durata de parcurgere poate crește foarte mult dacă este zăpadă sau gheață. Iarna, traseul poate deveni foarte greu. Surse de apă, posibil poluată.

28. Poiana Țapului (850 m) - Poiana Stâniei (1250 m; cabana de aici nu mai este publică)

Punct galben, marcaj insuficient. Timp de mers: 1½ ore (1 ore în sens invers); durata de parcurgere poate crește foarte mult dacă este zăpadă sau gheață. Iarna, traseul poate deveni foarte greu. Surse de apă, posibil poluată.

29. Sinaia (800 m) - Poiana Stâniei (1250 m) - Piciorul Pietrei Arse - cabana Piatra Arsă (1950 m)

Bandă albastră, marcaj insuficient. Timp de mers: 4-4½ ore (3-3½ ore în sens invers); durata de parcurgere poate crește foarte mult dacă este zăpadă, gheață sau ceață. Iarna, traseul poate deveni foarte greu, sau chiar periculos. Surse de apă, locuri de cort. Multe locuri de belvedere.

La urcare, înainte de a sosi în Poiana Stâncei se face o ramificație spre stâncă Franz Joseph; de pe platforme cu balustradă avem belvedere asupra Văii Prahovei. De aici, în câteva minute ajungem în Poiana Stâncei.

În zona cu serpentine de pe Piciorul Pietrei Arse urmați poteca marcată, netedă și nu scurtăturile bolovănoase.

30. Sinaia (800 m) - cabana Brădet (1300 m) - cota 1400 - cabana Valea cu Brazi (1516 m) - cabana Miorița (2000 m) - Șaua Lăptici (1850 m) - cabana Padina (1525 m)

Bandă roșie, marcaj insuficient pe alocuri. Timp de mers: 5½-6 ore (4½-5 ore în sens invers); durata de parcurgere poate crește foarte mult dacă este zăpadă, gheață sau ceață. Iarna, traseul

poate deveni foarte greu, sau chiar periculos. Surse de apă posibil poluată. Locuri de cort. Multe locuri de belvedere.

(De la cabana Valea cu Brazi începe marcajul punct roșu, care trece pe sub Colții lui Barbeș și ajunge la cabana Cuibul Dorului. Cu toate că semnele nu sunt peste tot suficient de dese sau vizibile și că poteca este uneori foarte șerpuită (din cauza arborilor căzuți) marcajul ne ajută să cunoaștem zone mai puțin umblate: stâncăriile în conglomerate de la Colții lui Barbeș, Peștera de la Colții lui Barbeș, Cascada mare din amonte a Vânturișului (atunci când este suficientă apă pe Valea Izvorul Dorului) (deviație din traseu), Avenul din Clinul Vânturișului (deviație din traseu), Vf. Vânturiș (privești excepționale asupra masivului), pereții în conglomerate de sub Vf. Vânturiș. Circa 6 ore sunt necesare pentru parcurgere.)

31. Gara Valea Largă (745 m, pe Valea Prahovei) - Vf. Pietricica - Pasul Păduchosu (1037 m) - cabana Cuibul Dorului (1100 m) - Șaua Dichiu - Muntele Oboare - cabana Bolboci (1440 m) - Plaiul Mircea - Șaua Tătaru - Strunga Mică (1890 m) - Șaua Bucșa - Valea Bângăleasa

Triunghi roșu. Marcatori: Nae Popescu, Christel Berbec și, parțial, Laurențiu Popescu (Clubul de Protecție a Naturii și Turism Brașov) și Dana Vrânceanu. Sprijin: cabanierii Răzvan Dumitrescu (Cuibul Dorului) și Doru Nache (Bolboci).

32. Șaua Vf. cu Dor (2000 m) - Vâlcetul Vârful cu Dor (imaginea 3100) - Valea Dorului (1750 m) - Muntele Nucet - cabana Bolboci (1440 m) (cu ramificație spre cabana Cheile Zănoagei, 1400 m)

Cruce galbenă, marcaj insuficient pe alocuri. Timp de mers: 2-2½ ore (3-3½ ore în sens invers); durata de parcurgere poate crește foarte mult dacă este zăpadă, gheață sau ceață. Iarna, traseul poate deveni foarte greu, sau chiar periculos. Surse de apă, posibil poluată, locuri de cort. Multe locuri de belvedere.

33. Cabana Babele (2206 m) - Piciorul Babelor - cabana Peș-

tera (1610 m)

Cruce albastră. Timp de mers: 2 ore (3 ore în sens invers); durata de parcurgere poate crește foarte mult dacă este zăpadă, gheață sau ceață. Iarna, traseul poate deveni foarte greu, sau chiar periculos. Surse de apă (posibil poluată), locuri de cort. Multe locuri de belvedere.

Chiar lângă cabana Babele se află celebrele formațiuni stâncoase cu același nume (imaginea 3212), ciuperci de piatră tipice masivului. La 5 minute distanță de cabană, spre nord, pe marginea pantei care se lasă spre Valea Sugări, se află Sfinxul (imaginei 3295, 3296). Dacă nu venim printre el și marginea pantei spre Valea Ialomiței se poate să nu-l vedem căci forma uriașului cap de om este total inexpressivă privită dinspre nord sau est.

În coborâre de la cabana Babele spre cabana Peștera, după circa 15 minute de la plecare, trecem pe lângă impresionanta intrare (10 x 5 metri; 8 metri adâncime) în a doua peșteră ca lungime din Munții Bucegi, anume Avenul de sub cabana Babele. Golul subteran, lung de 388 metri, cu adâncime maximă de 40,3 metri, explorat de Clubul "Emil Racoviță" din București (vezi imaginile 3275, 3276, 3277, 3278, 3279, 3280) a avut intrarea colmatată cu piatră împinsă de buldozere, acum vreo 15 ani. Se spera astfel în eliminarea unui obstacol de pe pârtia de schi Babele - Peștera. Accesul în aven este acum din nou vizibil. În mod surprinzător, cei peste 400 metri cubi de rocă introduși în aven s-au tasat și redistribuit în adâncime, pe golul de tracțiune gravitațională din apropierea versantului spre Valea Sugărilor. Rana produsă păturii de sol prin încercarea de nivelare a zonei de la intrarea avenului nu s-a estompat în acești ani, ci dimpotrivă, s-a extins foarte mult.

Imagini: 3250.

34. Cabana Omu (2500 m) - Vf. Găvanele (2493) - Vf. Doamnele (2402) - Muntele Guțanu (2238) - Muntele Strungile - Șaua Strunga Mare (1909 m) - cabana Padina (1525 m)

Bandă roșie, marcaj insuficient pe alocuri. Timp de mers: 3-3½ ore (4½-5 ore în sens invers); durata de parcurgere poate crește foarte mult dacă este zăpadă, gheață sau ceață. Iarna, traseul poate deveni foarte greu, sau chiar periculos. Sur-

se de apă posibil poluată, locuri de cort. Multe locuri de belvedere.

Imagini (în coborâre): 4190, 4155, 4455, 4484, 4485, 5070, 5130, 5180, 5190, 5210, 5240, 5220, 5320, 5340.

35. Șaua Vf. cu Dor (2000 m) - cabana Miorița - Muntele Furnica - cabana Piatra Arsă (1950 m) - cabana Babele (2206 m) - Șaua Sugări (2350 m) - La Ceardac - Vf. Bucura - cabana Omu (2500 m)

Bandă galbenă. Timp de mers: 5-6 ore (4-5 ore în sens invers); durata de parcurgere poate crește foarte mult dacă este zăpadă, gheață sau ceață. Iarna, traseul poate deveni foarte greu, sau chiar periculos. Surse de apă, funcție de anotimp, posibil poluată. Locuri de cort. Multe locuri de belvedere.

Stâlpii deși și înalți de lemn pe care îi întâlnim până la cabana Babele par inutili pe timp de vară; iarna însă utilitatea lor pentru orientare este covârșitoare.

Imediat lângă cabana Babele se află formațiunile stâncoase cu același nume, cât de cât protejate de o împrejmuire cu lanțuri (imaginea 3212). La 5 minute de cabană, spre nord, pe potecă nemarcată, se află Sfinxul, formațiune stâncoasă emblematică pentru munții României; forma pe care am văzut-o în atâtea imagini, înainte de a ajunge alături de el, este vizibilă doar dacă stânca masivă care-l cuprinde este privită dinspre vest către est (imaginei 3295, 3296); mulți turiști nu-l remarcă tocmai datorită acestui unghi restrictiv. Este neprotejat, turiștii suindu-l neîncetat.

Alte imagini (în urcare): 3120, 3290, 3300, 3310, 4100, 3345, 3350, 4150, 4155, 4190.

36. Cabana Babele (2206 m) - Crucea Eroilor (2284 m) - Vf. Caraiman (2401 m) - Șaua Sugări (2350 m)

Cruce roșie; marcajul cel mai sigur pentru a ajunge la Crucea Eroilor. Timp de mers: 2 ore (la fel în sens invers); durata de parcurgere poate crește mult dacă este zăpadă, gheață sau ceață. Iarna, traseul poate deveni foarte greu, sau chiar periculos, deși, pe vreme bună, numărul stâlpilor de marcaj pare mare. De la Vf. Caraiman spre Șaua Sugări stâlpii turistici au de mult semnele șterse și se pot uneori confunda cu stâlpii de semna-

lizare a utilităților destinate releului de televiziune de pe Muntele Coștila. În ultima parte a coborârii spre Șaua Sugări lăsăm în stânga diverse și ample excavații naturale în gresii și conglomerate (imaginea 3330). De altfel, pe vreme bună, parcurgerea zonei limitrofe traseului turistic ne va dezvălui forme interesant șlefuite de zăpadă, apă, vânt, îngheț și dezgheț. Surse de apă, funcție de anotimp, posibil poluată. Locuri de cort. Multe locuri de belvedere.

Imagini: 2330, 2390, 2410, 2420, 2430, 3325, 3310.

37. Muntele Jepii Mici (2154 m) - cabana Caraiman (2025 m)

Punct albastru. Timp de mers: ¼ ore (½ ore în sens invers); durata de parcurgere poate crește foarte mult dacă este zăpadă, gheață sau ceață. Iarna, traseul poate deveni foarte greu, sau chiar periculos. Locuri de cort. Locuri de belvedere.

38. Cabana Caraiman (2025 m) - Crucea Eroilor (2284 m)

Punct roșu. Timp de mers: ¾-1 ore (¾ ore în sens invers); durata de parcurgere poate crește foarte mult dacă este zăpadă, gheață, ceață sau noroi. Iarna, dar nu numai în acest anotimp, traseul poate deveni foarte greu, chiar periculos. Locuri de belvedere.

Imagini: 2340, 2400, 2390.

39. Canton Jepi - Vf. Ciocârlia

Triunghi roșu. Timp de mers: ½ ore (20 minute în sens invers); durata de parcurgere poate crește foarte mult dacă este zăpadă, gheață sau ceață. Iarna, traseul poate deveni foarte greu. Surse de apă, funcție de anotimp, posibil poluată. Locuri de cort. Locuri de belvedere.

40. Popasul Cernica (Cormanic) - schitul Lespezi - Vf. Pleșuva - Șaua Belia - Poiana Hoților - Poiana Pietricica - Pasul Păduchiosu (1037 m) - cabana Cuibul Dorului (1100 m)

Punct roșu. Traseu inițiat de Nae Popescu.

41. Puchenii (600 m) - Valea Ialomiței - Taberele pentru elevii Căprioara, Cerbu (840 m), Vânătoru (turiștii au acces doar ocazional în tabere) - cabana Scropoa-

sa (1205 m) - cabana Cheile Zănoagei (1400 m) - cabana Bolboci (1440 m) - cabana Padina (1525 m) - cabana Peștera (1610 m)

Cruce albastră. Timp de mers: 8-9 ore (6½-7½ ore în sens invers); durata de parcurgere poate crește foarte mult dacă este zăpadă sau gheață. Iarna, traseul poate deveni foarte greu. Surse de apă, locuri de cort. Locuri de belvedere.

În localitatea Puchenii, la intrarea drumului pe Valea Ialomiței, sunt anunțați 3 km până la Tabăra Căprioara, 7 km până la Cerbu, 10 până la Vânătoru și 13 km până la cabana Brătei. Imediat aval de Tabăra Cerbu se desprinde către stânga drumul betonat spre cabana Brătei și cariera Lespezi.

Trecerea prin Cheile Orzei (spectaculoase) (o înșiruire de poduri și scări metalice), care sunt ocolite de marcaj, nu este posibilă decât atunci când circula angajații de la uzina electrică.

42. Cabana Bolboci (1440 m) - Muntele Zănoaga - cabana Brătei (1150 m; în timpul iernii nu este deschisă permanent)

Cruce roșie. Timp de mers: 2½ ore (3½ ore în sens invers); durata de parcurgere poate crește foarte mult dacă este zăpadă, gheață sau ceață. Iarna, traseul poate deveni foarte greu. Surse de apă, locuri de cort. Locuri de belvedere.

La câțiva zeci de metri amonte de cabana Brătei trecem râul Brătei pe un pod, către curtea cantonului silvic. De aici, spre stânga, redebutează semnele cruce roșie, în direcția Vf. Leaota.

Trebuie să trecem afluentul Brăteului (informații de pe www.alpinet.org, de la Corneliu Negulescu și Ileana Bocanciu) și după un urcuș de 1-1½ ore, pe care marcajul e când foarte bun, când inexistent pe poteca foarte bine conturată, ajungem pe un pisc unde semnele dispar și nu există o potecă bine definită. Drumul poate fi continuat fie pe stânga fie pe dreapta zonei cu desis de pe vârful, până la golul alpin. Acolo, stâlpii care au fost plantați odată au dispărut și pe creastă s-ar putea să existe unele dificultăți de orientare. Atenție, cabana Leaota (de fapt anexa fostei cabane) este de obicei închisă.

43. Cabana Padina (1525 m) - Șaua Strunga (1909 m) - Șaua Strunga Mică (Strungulița) -

ghid Munții Bucegi

Muntele Bucșa - Muntele Pietrele Albe - Curmătura Fiarelor (1790 m)

Bandă roșie, marcaj bun până în Șaua Strunga. Timp de mers: 3½-4 ore (3-3½ ore în sens invers); durata de parcurgere poate crește foarte mult dacă este zăpadă, gheață sau ceață. Iarna, traseul poate deveni foarte greu. Surse de apă, locuri de cort. Multe locuri de belvedere. Din Curmătura Fiarelor sunt trasee, incert semnalizate sau marcate, dar foarte interesante, spre Vf. Leaota și Culoarul Rucăr-Bran.

Traseul de legătură cu Masivul Leaota, care începe din Șaua Strungulița, are aplicate semne bandă roșie doar pe primul kilometru. Stâlpii de marcaj, ruginiți, unii înclinați, alții căzuți, ne ajută să ajungem în Curmătura Fiarelor. Este un parcurs de străbătut pe vreme senină sau în compania cuiva care îl cunoaște.

Alte itinerare

44. Muntele Velicanu

Ușor accesibil - pe vreme bună - din traseul marcat cu bandă roșie Bran - Clincea - Țigănești. Culme calcaroasă cu versanți pe alocuri surplombați.

45. Padina Crucii

Muchia care separă Văile Țigănești și Mălăiești, din dreptul refugiului Mălăiești până sub abruptul Muntelui Scara. Ușor accesibilă din ambele văi, prin multe locuri. Priveliști deosebit de bune spre canioanele din versantul vestic al Bucșoiului.

Imagini: 4340, 4346, 4410, 4518, 4520, 4525.

46. Țigănești - căldarea ocolită

Radu V. Cotta (București)

schi, fotografie, speologie, alpinism

Căldarea glaciară din nordul Vârfului Scara nu apare de nicăieri mai atrăgătoare ca de pe creștetul semeț al Bucșoiului. De aici, peste custura mai scundă a Padinei Crucii, putem îmbrățișa cu privirea cirul frumos conturat la obârșia Văii Țigănești, căruia veșmântul de o-măt îi dăruiește un surplus de farmec și mister. Destinul Căldării Țigănești ne îndeamnă să o supranumim Căldarea Ocolită, o a doua după cea de sub Piscul

Baciului din Piatra Craiului.

Într-adevăr, potecile turistice o ocolesc fie pe la sud și vest (drumul Omul-Clincea-Bran), fie pe la nord (refugiul Mălăiești - Lacul și Culmea Țigănești - Clincea - Bran). Cât despre aliniști, prezența acestora pe aici este cu totul accidentală; Traseul încurcat din Țigănești, premieră a cățărătorilor brașoveni în munții lor de "casă", e doar excepția care confirmă regula.

Și mai rar se pot vedea pe această vale urme de schiuri și schiori. Iată motivul principal pentru care - îmboldiți de ineditul acțiunii - am întreprins la un sfârșit de sezon hibernal o încercare de "explorare" a acestei puțin umblate căldări.

Baza micii noastre expediții a fost atunci cabana Mălăiești. Porneam pe un dur dar inevitabil urcuș pieptiș, poteca marcată cu bandă galbenă ce se desprinde de firul Văii Mălăiești la sud și în apropierea fostei case de adăpost (imaginea 4331).

Cu schiurile la spate (tot inevitabil), ajutați de bețe, suim din greu, strecurându-ne spre vest, pe malul stâng al unei neprimitoare șiștoace, printre tufărișuri de jneapăn și anin de munte, până în Creasta Padina Crucii (imaginile 4518, 4525). Pentru cei circa 200 metri diferență altimetrică cheltuim minimum 3/4 ore dacă vremea și zăpada sunt prielnice. Urmează un sector de traversare piezișă, în urcuș potolit, pe flancul vestic al Padinei Crucii, având tot timpul în dreapta jos ulucul adânc și sălbatic al Văii Țigănești. Obstacolele nu lipsesc. Câteva vâlcele puternic înclinate - despărțite prin pinteni scurți și pietroși - sunt trecute cu precauție, înfigând bețele și canturile schiurilor în zăpada de regulă înghețată. În zona cea mai expusă - prevăzută cu cablu metalic de asigurare, de-abia vizibil din omăt - prudența ne determină să înlocuim schiurile cu colțarii și bețele cu pioletul.

Țintim baza cercului superior al Țigăneștilor; pe măsură ce ne apropiem, profilul transversal al văii se transformă treptat din V în U. Panta se mai potolește, întâlnim chiar mici coborâșuri și oricum înaintăm mai ușor. După un parcurs în direcția generală sud-vest de vreo 3/4 ore socotit din șa (incluzând și operațiile de echipare și dezechipare) atingem Lăculețul neglaciuar Țigănești (imaginea 4525) pe care de-abia îl identificăm sub zăpada orizontală, datorită și umidității ce răzbate pe alocuri la su-

prafată. Suntem la cota 2050 m, lângă indicatorul care ne arată pe aceeași potecă întâi bandă galbenă și apoi roșie, prin Șaua Țigănești și Colții Clincii la Poarta și la Bran, drum de vară, 4 ore.

Din acest punct părăsim poteca și pătrundem în "necunoscut": începem scotocirea căldării de obârșie a Văii Țigănești (imaginile 4655, 4660), o incintă aproape semicirculară, flancată la dreapta (vest) de culmea omonimă, în fund (sud) de Muntele Scara iar la stânga (est) de Padina Crucii. Avansăm 200-300 de pași în amonte, pe axul căldării; uriașe blocuri eratice răsar din mijlocul pânzei de grohotiș pe care mai mult o ghicim pe sub cuvertura de nea. Suntem în dreptul morenei frontale a căldării, vestigiu al uriașului travaliu săvârșit în timpuri imemorabile de ghețarii Cuaternarului. Privim în jur: cercul dispus în amfiteatru e mai curând modest ca dimensiuni, comparabil cu căldarea întâia a Văii Morarului. Fundul lui e drept și ușor înclinat de la sud sud-vest spre nord nord-est. Peretii aproape verticali din fundal și cu pante variabile pe laturi sunt brăzdați de câteva hornuri obturate sus spre coamă de cornișe amenințătoare. Hornul Mare al Țigăneștilor este cel mai impunător și totodată cel mai ușor accesibil. Nici celelalte nu par a constitui obstacole insurmontabile pentru cei cu chemare de aliniști, cu dotare și experiență, evident respectând cu strictețe regulile "jocului" cu zăpada! Sus, în dreapta noastră (nord-vest), un pinten stâncos - acum în parte dezgolit de zăpadă - ascunde în spate un mic golf al căldării. El se arată a fi o posibilă cale de acces, mai lesnicioasă, în poteca de creastă Scara-Țigănești. Traversăm urmele de avalanșe: limbi de zăpadă alcătuite din bulgări ce cresc ca mărime înspre vale. Nu par de dată foarte recentă. Totuși nu ne putem opri o temere; contactul nemijlocit cu ele ne face mai precauți. Fideli scopului declarat vom continua să dăm ocol căldării, de la dreapta spre stânga. Sus, spre coama Țigăneștilor, credem că deslușim prezența unor cunoscute formațiuni stâncoase - Colții Țigănești și Hornul La Scară (imaginile 4600, 4625) - ce se rânduiesc de-a lungul potecii Omu - Colții Clincii. Oprim mărșăluirea pe schiuri pe la vreo 2200 m altitudine, într-un punct aflat cam în prelungirea Hornului Mare al Țigăneștilor (imaginea 4660). După ce ne asigurăm că zăpada e stabilă, ne lansăm într-o prelungă

și lină coborâre oblică pe sub clina vestică a culmii Padina Crucii. Stopăm cam în linie cu Lacul Țigănești, rămas în stânga și mai jos.

Etape ce urmează constă în traversarea pe zăpadă a capătului sudic al Padinei Crucii, până în căldarea superioară a Mălăieștilor. Cântărim de la distanță cele trei șei ce se desenează pe creastă și optăm pentru cea din stânga (nord), ce pare mai ușor accesibilă. Biruim fără probleme speciale înălțimea care ne desparte de cota de aproximativ 2200 m a curmăturii, ajutați din nou de colțarii și bețe. Acolo sus, ceea ce ni se oferă ochilor este copleșitor. Spre sud, zidul redutabil al culmii Scara, prelungit spre stânga, înspre Omu; spre vest, creasta zimțată Țigănești - Velicanu; către est, silueta impozantă a Bucșoiului. În jumătatea de nord a orizontului se deschide largă Depresiunea a Țării Bârsei, în fundal cu o cunună de munți. Scotocim cu privirea, fără succes, după un uitat traseu alpin (Turnul cu Zade din Mălăiești), despre care știu doar că este situat pe aceeași Padină a Crucii, accesibil din valea spre care ne pregătim să coborâm. Din punctul de belvedere unde am ajuns, analogia cu un alt ungher carpatin capătă în mod frapant contururi: pare că ne-am afla pe Culmea Drăgușului din Munții Făgărașului, în "umbră" Gălășescului; în locul Cercului Țigănești s-ar situa Căldarea și Iezerul Viștișoara; dincolo, spre răsărit, Căldările Sâmbetei le-ar înlocui pe cele ale Mălăieștilor, iar spre miazănoapte o altă "țară" mândră, cea a Făgărașului, s-ar substitui celei a Bârsei.

Pe versantul estic - mai priporos - ce se lasă sub noi, coborârea în Valea Mălăiești se arată a fi mai complicată. O începem din următoarea înșeuare spre sud. La echipamentul de la urcare mai adăugăm de astă dată o cordelină, pentru asigurarea "cercetașului". Descoperim lesne un hornuleț primitiv, orientat pieziș către dreapta. La baza lui prindem un braț clar și destul de lat. Acesta are un traiect ușor descendent înspre stânga și intersectează un bine individualizat (chiar și sub zăpadă) hățaș de oi pe care îl urmărim spre dreapta (sud) preț de 100 metri. Am ajuns cam la jumătatea pantei care de aici începe să se îndulcească. Montăm schiurile și ținând tot dreapta, oblic, atingem degrabă fundul căldării finale a Mălăieștilor, pe la cota 2070 metri, nu mult sub intrarea în Hornul Mare al Mălăieștilor.

Prin această inedită traversare a Padinei ne asigurăm o excelentă și prelungă

gă coborâre pe schi de-a lungul celor trei căldări ale Văii Mălăiești, fără obstacole, până la refugiul Mălăiești. Poteca de vară nu ne este trebuincioasă; noi urmăm fidel albia văii, până în căldarea a doua, poposind la indicatorul de marcaje de la răscrucea spre Brâna Caprelor, la cota 1920 m. Ne aflăm într-o vastă și măreață căldare glaciară, vegheată spre sud-est de pereții vertiginosi ai Biseriței (Turnului) Mălăieștilor (imaginea 4425). Profităm de facilitatea de deplasare pe care ne-o conferă miraculoasele tălpi curbate spre a inventaria și compartimentul de la est al căldării ce pătrunde adânc în pieptul Bucșoiului, arie rămasă mereu vară în afara drumurilor noastre. Ținând tot pe la baza abruptului ajungem deasupra pragului înalt și prăpăstios ce ne desparte de cirul 3 (coborâre inaccesibilă). Revenim deci spre vest în firul principal, până la poteca de vară ce coboară de-a coasta, pe flancul stâng al văii. Noi ne angajăm cu prudență, în ocoliri strânse, direct pe jgheabul înclinat al văii dintre cele două căldări. Lăsăm apoi să curgă în voie coborârea, când de o parte, când de alta a albiei Mălăieștilor - tot mai largă și ospitalieră. Ne ispitește acum analogia cu Valea Sâmbetei, mai sus de cabană. Punem punct alunecării doar la joncțiunea cu poteca "Take Ionescu" ce leagă refugiul Mălăiești cu Pichetul Roșu și Buștenii. Suișul final spre stânga ne conduce, după câteva minute, la temelia fostei cabane (cota 1720 m).

Socotim că frumusețea, varietatea și ineditul circuitului propus recomandă și justifică alegerea unui ritm de parcurgere pe îndelete, cu popasuri în punctele de orientare și panoramă, respirații pentru ajustare, pauze pentru observație, fotografie și chiar stăruirea prelungită pe câte o pantă mai dătătoare de senzații. În aceste circumstanțe evaluăm durata totală a rutei noastre la 5 +/- 1 ore.

Brâna Țigănești

Radu V. Cotta (București)

Cine ajunge în Culmea Padina Crucii, suind din greu dinspre Valea Mălăiești pe cărarea povârnită ce poartă semnul turistic bandă galbenă, va face negreșit acolo sus un mic popas, dacă nu ademenit de noua perspectivă ce se deschide, oricum pentru a-și trage un pic sufletul. Iar dacă graba sau neastâmpărul nu-l vor mâna din spate și va ză-

bovi cu o privire atentă și iscoditoare pe versantul dimpotrivă al V. Țigănești, va descoperi ceva mai jos decât altitudinea la care se află (1897 m), un brâu înierbat, distinct conturat, care se curmă spre dreapta acolo unde Culmea Țigănești "cade" brusc către adâncurile văii omonime (imaginea 4650).

Brăul se situează în afara rețelei de marcaje și este călcat foarte rar de vreun turist. În schimb, brâna este dublată, probabil din vremuri străvechi, de o potecă pastorală mult frecventată, utilizată alternativ și de sălbăticiunile locului, în primul rând de caprele negre.

Este interesant de constatat că în unele zile strălucitoare de iarnă, cu atmosferă de limpezimea cristalului, când omătul pune mai bine în evidență neregularitățile terenului, chiar și de la mari distanțe, de la cabana Clăbucet Plecare, de pildă, masa alburie a Muntelui Țigănești apare pregnant brăzdată de două dungii continue, aproape orizontale, paralele. Cea superioară este chiar brâna de care ne ocupăm.

Într-o dimineață luminoasă de octombrie, am plecat de la cabana Mălăiești, însoțit de un bun camarad de drumeție, să cutreierăm și să încercăm a descifra această prispă de piatră. Urcușul începe de lângă refugiul salvamont, pe poteca bolovănoasă, pământoasă, intens bătătorită, ce suie în serpentine strânse, prin tufărișuri, ținând până aproape sus malul stâng al unei viroage umede și sălbatice. Datorită configurației terenului, efortul la care suntem supuși la începutul unei zile de drumeție este cam brutal și "nepedagogic", căci ne surprinde neîncălziți.

Din pitoreasca înșeuare de pe creștetul Padinei, mai urmă de-a coasta poteca turistică jalonată de bandă galbenă preț de 15-20 de minute, până traversăm 2-3 șiștoace abrupte, ce se prăvălesc în adâncurile V. Țigănești. De aici părăsim marcajul și țintim jumătate la dreapta, către firul principal, pe care îl atingem la cota de aproximativ 1950 m, cu circa 100 m sub nivelul modestului Lăcuț Țigănești, de pe traseul marcat ce duce spre Bran. Timp de mers până aici: de la Mălăiești până în Șaua Padinei Crucii, 1 oră; din șaua până la traversarea talvegului Țigăneștilor, 30 minute.

Din mai multe hățașe paralele de oi, ce se înscriu printre tufele rare de jnepeni, smirdar și anin de munte, îl alegem pe cel mai bătătorit. Ocolim un promontoriu stâncos, pe care îl reperasem

încă de vizavi și, în sfârșit, hățașul devine potecă ciobănească, de "încedere", ce urmează pridvorul înierbat, tot mai bine individualizat pe versant. Mai jos și în dreapta, peste ulucul Țigăneștilor, distingem un tășan înverzit, aproape orizontal, loc bun pentru stână, unde chiar zărim o colibă și un ocol pentru oi. Este ultimul sector primitiv al văii, căci imediat mai în aval începe o rupere de pantă și valea capătă aspect alpin, sălbatec, până aproape de confluența cu V. Velicanu, afluent de pe stânga.

Noi continuăm printre stâncării, pe ingeniosul drum ciobănesc, în direcția generală nord, până ce în dreapta noastră se cascadează un horn umed și prăpăstios, adâncit înspre treapta a treia a Văii alpine Țigănești. "Pe asemenea coclauri se simt acasă antilopele Carpaților", comentează ortacul meu. Drept confirmare, apar pe neașteptate, pe clina din stânga a vâlcului, doi bărbați înarmați cu puști, la vreo 200 m distanță de noi; căutători de capre negre judecând după lipsa dorinței de comunicare cu noi (nu s-au apropiat, n-au gesticulat, n-au glăsuțit), aparținând mai degrabă tagmei braconierilor.

Tufișurile se îndesesc. Poteca noastră cotește brusc la stânga și traversează umărul nord nord-estic al Culmii Țigănești, peste o poliță înierbată, la baza unui perete stâncos, surplombat. Am intrat de acum în bazinul superior al Pârâului Velicanu, ale cărui fire de obârșie, răsfirate în evantai, le trecem unul după altul, pierzând pe nesimțite din înălțime. Panta generală a versantului a mai scăzut; hățașul unic de până aici se multiplică la libera alegere a oilor frunțate din sir.

Noi îl alegem pe cel mai bătătorit și lat. Drumul nostru se arcuiește apoi, progresiv la dreapta, din nou spre nord. De la cota minimă a cărării noastre, de pe fundul "pâlniei" Văii Velicanu (1800 m), începem să câștigăm binișor nivel și atingem fără dificultate grumazul sudic al Muntelui Velicanu, la aproximativ 1880 m, punct unde se sfârșește inedita noastră brână. Din firul principal al V. Țigănești până aici am făcut vreo 1½ ore.

Inventariind în minte brănele cunoscută în Bucegi, înclin să o compar pe aceasta cu Brâna Morarului, ramura dinspre V. Cerbului. Și, pentru că se cade să poarte și ea un nume, iar eu nu am cunoștință ca pe vreo hartă turistică să o fi scos cineva din anonimat, îmi îngădui să o "nășesc" drept Brâna Țigăneștilor.

Răsplata pentru osteneala, stăruința și zelul nostru de "exploratori" ne-o căpătăm cu prisosință, urcând timp de 15 minute spre miazănoapte, până pe moțul stâncos al Velicanului (1902 m), munte fabulos (imaginea 4790), învăluit în mister, necercetat de montaniarzi ori alpieniști (speologic, în 1983, explorările Clubului "Emil Racoviță" București nu s-au soldat aici cu descoperiri - Ică Giurgiu).

Din acest adevărat foișor, cel mai septentrional al Bucegilor, ne bucurăm de cea mai completă, directă și apropiată priveliște a satelor brănene, înșirate sub noi la mai bine de 1 km pe verticală. În fundal, tabloul este întregit de creasta zimțată, inconfundabilă a Pietrei Craiului; mai spre nord-est este șesul Țării Bârsei, străjuit în spate de movila singuratică și întunecată a Măgurii Codlei, obturat în dreapta de siluetele Postăvarului și Pietrei Mari.

Cea mai firească continuare a drumului nostru este în direcția Bran, pe cărarea marcată cu bandă roșie. Pentru a ajunge la ea revenim în Șaua sudică a Velicanului, de unde vom alege o continuare puțin ocilă, dar cu frumoasă vedere spre toate azimuturile. Anume, ținem direcția sud-sud-vest pe coama de legătură dintre Vârful Velicanu și Țigănești, în urcuș lin, depășim proeminența de cotă 2014 m și continuăm spre miazăzi, până ce întâlnim ramificația muntoasă ce se desface din Muntele Țigănești către vest nord-vest: Culmea Clincea.

De pe Velicanu până aici ne-au mai trebuit cam $\frac{3}{4}$ ore. N-am mai beneficiat de existența unei poteci propriu-zise, dar lipsa accidentelor majore de teren și vegetația pitică ne-au îngăduit să ne croim cale lipsită de greutate și pericole.

Urmăm apoi către apus Muchia Clincea, având jos, în stânga noastră, pe un traiect de-a coasta, poteca marcată, pe care o întâlnim într-o primă șă (1895 m) de sub care se dezvăluie privirii, spre nord, bazinul V. Pănicerului, iar către sud acela al Urlătorii Clincii.

Este și aceasta o zonă de mare interes peisagistic, îmbietoare și pentru fotografii, cu turnulețe, colțani și lame stâncoase împlântate haotic în flancul muntelui (imaginile 4740, 4770), care ne scapă de multe ori vederii sau de abia se lasă întrezărite de pe poteca turistică. Durată de mers până în șaua cu marcaj încă 30 minute.

Continuarea itinerarului nostru este unul din drumurile turistice dar și pastorale de o deosebită frumusețe și varia-

te, ce ne coboară în localitatea Poarta Branului și apoi ne duce în centrul Branului, la șoseaua națională. Întâiul tronson din acest drum este dominat de stâncării cu forme care de care mai insolite, îngemănate cu vegetație tot mai înaltă și mai deasă, care copleșește în cele din urmă stânca, pe măsură ce coborâm.

Asemuiesc mereu acest flanc nordic al Muntelui Clincea tot cu o față orientată spre miazănoapte (i-aș spune Fața nevăzută a Ciucașului), atât de puțin cunoscută și rar umblată de turiști. Mă refer la poteca însemnată cu cruce roșie ce leagă Vf. Ciucaș de localitatea Vama Buzăului, trecând prin cătunul Poiana Dâlghiului. Și acolo întâlnim în preajma lizierei pădurii formațiuni stâncoase întrucâtva comparabile cu cele de pe Culmea Clincea (de pildă Mâna Dracului și Gemenii Ciucașului).

De la intrarea în poteca marcată cu bandă roșie și până în centrul Branului mai avem nevoie de peste 3 ore de mărșăluire. Iar dacă nu ne grăbim să părăsim masivul, ne stă la îndemână aceeași magistrală turistică bandă roșie, urmată în sens invers, tot plină de atracții și surprize, până sus pe Platoul Scara.

47. Omu - Vf. Bucșoiu - Vf. Scara - Omu

Traseu pentru o lungă zi senină, de vară sau toamnă. Plecăm, pe bandă roșie, de la cabana Omu spre Muntele Bucșoiu. De pe Bucșoiu coborâm pe Valea Pietrelor (vezi volumul 3) sau pe Brâna Caprelor (marcaj triunghi albatru), până în firul Văii Mălăiești.

De aici suim pe Padina Crucii (pe unde ni se pare mai atractiv), coborâm în Valea Țigănești (nu este o problemă să găsim o variantă ușoară) și urcăm pe Muchia Țigănești (avem de ales între numeroase căi), de unde ne lăsăm în firul V. Ciubotei (panta pare urâtă la început dar ne dăm imediat seama că nu sunt deloc probleme).

Acolo interceptăm triunghiul galben, care suie pe Vf. Scara. Putem înnopta tot la cabana Omu. Nu există surse de apă.

Imagini: 4190, 4240, 4320, 4250, 4345, 4346, 4331, 4325, 4410, 4500, 4518, 4520, 4525, 4615, 4620, 4625, 4600, 4750, 4740, 4745, 4495, 4487, 4435.

48. Creasta Balaurului

Radu Hera (București)

În zilele senine, vara sau iarna, drumetului aflat fie la poalele Bucegilor, la Predeal sau Râșnov, fie pe traseele din nordul masivului, i se înfățișează în toată măreția piramida Bucșoiului (imagini: 4240, 4250, 4260, 4270, 4280, 4290, 4320, 4345, 4346, 4810).

Cel mai însemnat munte din grupul culmilor nordice, Bucșoiul, 2481 m, prin marea varietate a reliefului, prin perspectivele ce le oferă, reprezintă o țintă râvnită de mulți drumeți și alpieniști aflați în diferite stadii de pregătire montană.

Situat la aproximativ 1 km nord de Vârful Omu, Bucșoiul este mărginit înspre vest de Valea Mălăiești, spre est de sălbatica Vale a Glăjăriei, în timp ce la sud Valea Morarului îl desparte de Muntele Moraru.

De sub vârf se desprind, aproape în unghi drept, două culmi înalte și destul de diferite ca aspect: Creasta Bucșoiului Mare, stâncoasă, însoțită de marcaj turistic bandă roșie și Bucșoiul Mic, paralel cu Creasta Morarului - aflată la sud. Între aceste două culmi ale Bucșoiului, Valea Bucșoiului și-a săpat albie întreruptă de numeroase hornuri și săritori.

Creasta Bucșoiului Mic, privind sever spre adâncul Văii Morarului (imaginea 4275), atrage imediat atenția celor aflați la cabana Omu prin turnurile și acele care se succed neîntrerupt pe o pantă din ce în ce mai înclinată.

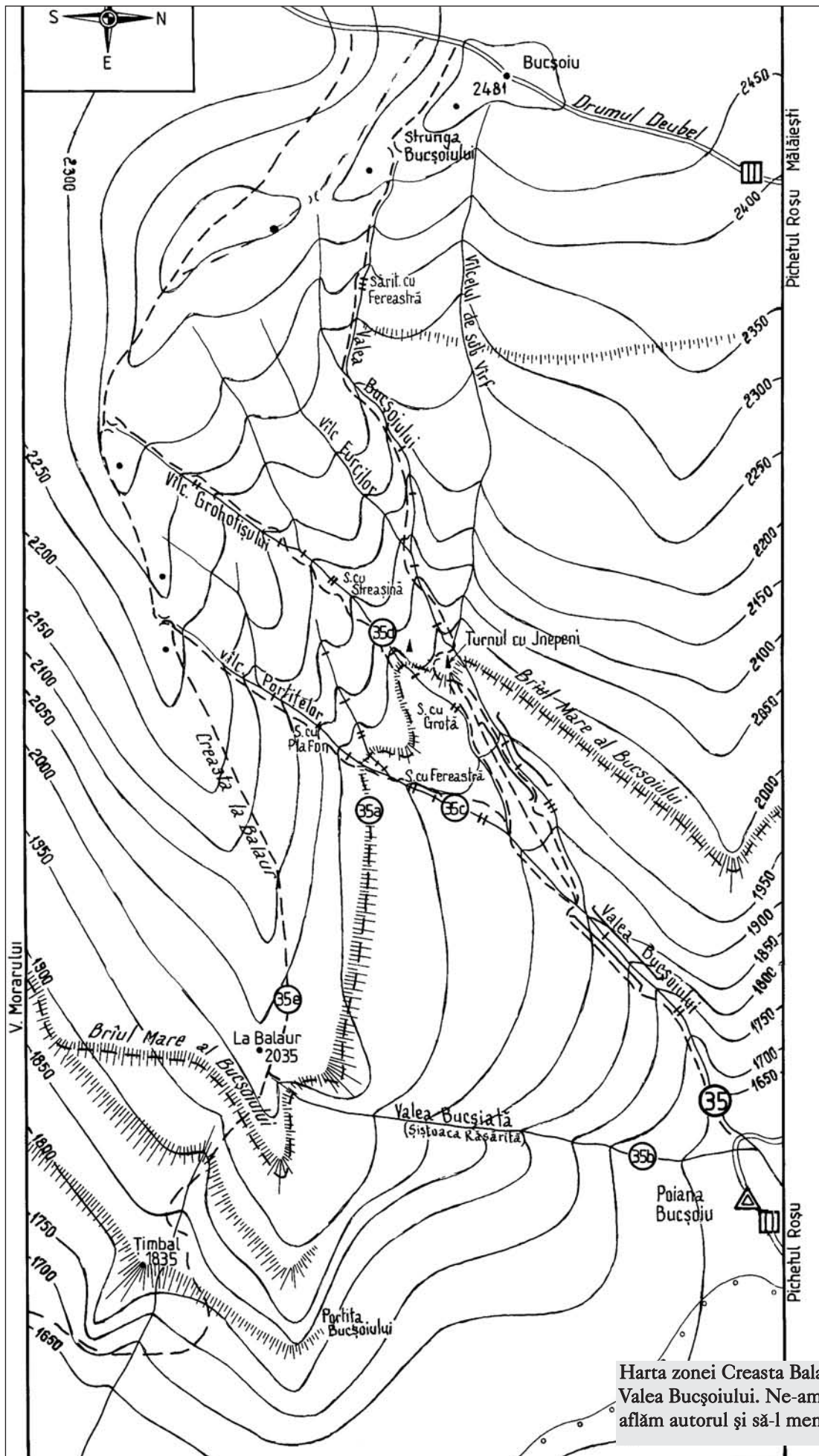
La fel ca și Morarul, fața sudică a acestui munte este înierbată și însoțită, cu un aspect primitiv, pe când fața nordică este stâncoasă și rece.

Bucșoiul Mic formează cumpăna de ape dintre bazinele Prahovei și Văii Ghimbavului.

Atrăgător prin aspect sau surprizele pe care le promite, Bucșoiul Mic - denumit și Creasta Balaurului - reprezintă o posibilă cale de acces spre Omu, la urcare sau spre Valea Morarului, la coborâre, dând posibilitate celor pasionați să exploreze o zonă mai puțin umblată.

Datorită efortului însemnat pe care-l reprezintă urcușul pe această creastă precum și identificării anevoioase a intrării în traseu, în cele ce urmează vom descrie drumul la coborâre.

Pornind (pe timp frumos și fără mult bagaj în spate) de la cabana Omu, urmăm marcajul turistic bandă roșie, spre



Harta zonei Creasta Balaurului - Valea Bucșoiului. Ne-am bucura să aflăm autorul și să-l menționăm.



Valea Bucșoiului (iulie 2006).

foto: Virgil Alevandru Iordache

Vârful Bucșoiu; înainte de a ajunge pe vârful, la altitudinea de 2400 metri părăsim marcajul și urmăm spre dreapta o potecuță bună care după 5 minute ne scoate în apropierea Strungii Bucșoiului, unde își are obârșia valea cu același nume. De aici urmăm fără potecă creasta din fața noastră atacând primul pisc al Crestei Balaurului. După depășirea acestui prim vârf coborâm într-o mică șa și urcăm un al doilea pisc, mai mic decât

precedentul.

Coborând după aceea sub creastă, pe un mic jgheab, întâlnim un hățaș de capre pe care nu-l vom mai părăsi multă vreme. Urmând această potecuță ocolim câteva stânci proeminente și călcând atent pe pietre coborâm mereu având în fața noastră drumul accesibil.

După ce trecem pe la baza mai multor stâncării aflate în stânga, ce străjuiesc Strunga Vâlcului Grohotișului

(afluent al Văii Bucșoiului), depășim un umăr de piatră ce ne impune un mic ocol, ajungând pe o mică platformă străjuită de un perete. În continuare drumul coboară, mai abrupt, pe fețe de iarbă și curând, în dreapta noastră, un picior larg și foarte înclinat ne permite o eventuală retragere spre Valea Morarului.

De aici hățășul nu se mai zărește, iar creasta din stânga noastră este foarte abruptă; mai multe poteci de capre, aflate sub noi, ne induc în eroare. Fără a ne pierde vremea, coborâm o mică pantă de iarbă până la baza unui perete din stânga, unde reîntâlnim potecuța. Traversăm pe sub stânci, cu atenție, așa cum ne-am obișnuit până acum și după circa un sfert de oră ieșim din nou aproape de creastă, într-o zonă fără stâncării și mult mai primitoare.

În stânga, foarte curând, se conturează Strunga Portițelor, care se află la obârșia Vâlcelului cu același nume, afluent important al Văii Bucșoiului.

În drumul nostru am străbătut cea mai sălbatică porțiune a crestei, care privită de aici nu este decât o succesiune de turnuri care de care mai abrupte.

Nu ieșim definitiv în creastă ci continuăm pe hățășul care ne poartă acum în urcuș ușor pe fețe de iarbă, foarte aproape de culme.

După un parcurs ușor și comod ieșim în final pe muchie și continuăm coborârea, de data aceasta pe fața din stânga, cea spre Valea Bucșoiului.

Pantele din stânga noastră par uneori foarte accesibile coborârii dar nu toate prezintă această calitate, ele închizându-se uneori cu mari rupturi de pantă.

Sub noi distingem drumul turistic marcat dintre Pichetul Roșu și Mălăiești precum și Poiana Bucșoiului din care se începe urcușul pe această vale.

Parcurgem în coborâre creasta acum stâncoasă; depășim câteva mici proeminențe ale acesteia, acoperite cu tufe de smirdar (bujor de munte, rododendron), ajungând în zona jnepenilor.

Aici orientarea este mai dificilă. Cu atenție, depășim prin stânga un turn mai proeminent (La Balaur, 2035 m) și după el întâlnim o potecă ce vine din stânga noastră, din vale. Aceasta este Brâul Mare al Bucșoiului care atinge în scurt timp punctul său de maximă altitudine.

Ne aflăm acum în apropierea locului în care trebuie să părăsim creasta acoperită cu jnepeni. Urmăm încă pe o mică porțiune culmea și apoi, pe poteca bine conturată a Brâului, prindem să co-

borâm abrupt spre dreapta.

Un ultim tur de orizont de pe culme cuprinde în fața noastră Creasta Bucșoiului Mic, copleșită de jnepeni. Spre stânga (nord) Valea Bucșoiului se deschide adânc, străjuită de cealaltă parte de imensul masiv al Bucșoiului Mare.

Spre dreapta (sud) Morarul este parcă mai grandios ca oricând, iar Valea Morarului se cascadează parcă pentru a ne înghiți. Partea estică este ocupată de priveliștea binecunoscută a Munților Baiului și a Văii Prahovei, de unde auzim glasul îndepărtat al civilizației.

În locul în care ne aflăm, poate unul dintre cele mai frumoase din masiv, suntem întâmpinați pretutindeni de stânci aflate aici parcă pentru a ne aminti de fragilitatea noastră.

Așadar, prindem să coborâm abrupt printre jnepeniș și mici arbori, pe dreapta unui mic vâlc, către prima țintă: o șă aflată la circa 150 m sub noi. Coborâșul este foarte anevoios din cauza pământului care alunecă la fiecare pas dar, ajutându-ne de crengile jnepenilor, reușim după 20 minute să ajungem pe mica platformă a Țimbalului, la 1825 m, în șăua imediat mai sus amintită.

Pentru a evita confuziile, menționăm că în drumul nostru din creastă am părăsit Brâul Mare și am coborât pe o veche potecă ciobănească, în serpentine.

O dată ajunși în poiana acoperită cu vegetație bogată a Țimbalului suntem din nou confrunțați cu dificultăți de orientare. Pentru a preîntâmpina orice neplăcere coborâm fără potecă, direct prin vegetație, spre stânga șeii cum privim spre vale și - după un scurt parcurs - întâlnim potecuța. O urmă în coborâre și în curând ajungem în apropierea pădurii, pe un nou brâu. De aici există mai multe variante.

Prima urmează brâul spre dreapta, deci spre Valea Morarului și este destul de lungă, dar lejeră, sfârșind în firul văii după circa 20 de minute.

Cea de a doua variantă urmează firul unui vâlc aflat exact sub noi, vâlc puțin adânc și acoperit de vegetație. Parcursul nu ridică probleme decât în zona sa inferioară, chiar în dreptul Poienii cu Urzici, unde un perete ne barează calea. Pentru a-l ocoli ne strecurăm printre jnepeni și tufe și în scurt timp atingem poiana, unde traseul nostru ia sfârșit.

Locul în care ne aflăm este impresionant datorită Colților Morarului care se află deasupra noastră.

Ambele variante coboară apoi pe po-

tecuța Văii Morarului și ajungem în drumul marcat cu triunghi roșu dintre Poiana Coștila și Pichetul Roșu.

Timpul de care trebuie să dispunem pentru această tură nu depășește 2 ore până în Valea Morarului.

Menționăm că traseul poate fi parcurs și la urcare cu deosebire că accesul recomandat este pe poteca brâului și nu pe vâlc, care este mai greu de identificat de jos. Pentru aceasta se urcă pe vale depășind Poiana cu Urzici (circa 1600 m altitudine) și se prinde spre dreapta un hățăș care urcă în Șăua Țimbalului, de unde poteca ne conduce în creastă.

Întregul traseu, atât la coborâre cât și la urcare, este cotate cu grad de dificultate 1A, fiind astfel accesibil și drumeților avansați.

Menționăm că întregul parcurs este lipsit de izvoare, iar eventualele dificultăți de pe traseu reclamă prezența unei cordeline, pentru asigurare.

Sălbatică, greu de parcurs și în același timp plină de farmec Creasta Balaurului dezvăluie iubitorului de natură și pasioatului călător priveliști comparabile aceloră din Coștila sau Piatra Craiului.

Aceste locuri atrag irezistibil pe cei care vor să respire aerul curat al naturii și să asculte liniștea tulburată doar de glasul vântului.

49. Muntele Obârșia

De la vest de Șăua Sugări, de deasupra Ceardacului, din traseul de iarnă, marcat cu bandă galbenă, care suie pe creștetul Muntelui Obârșia, vă recomandăm să parcurgeți, pe vreme cu vizibilitate bună, coama prinsă între Văile Obârșia Ialomiței și Sugări. Diverse stâncării interesante, forme tip babă, priveliști deosebite asupra masivului. Se poate coborî spre una din cele două văi sau către confluența lor.

Imagini: 3350, 3310, 3315, 5070.

50. Valea Sugări

Privită de pe traseul marcat Babele - Șăua Sugări, sau de pe Muntele Obârșia, valea nu-și dezvăluie surpriza. Vă recomandăm să începeți să coborâți din Șăua Sugări, după ce s-a dus zăpada. Curând, constatăm că ceea ce părea un talveg sec este doar marginea de sus a unui canion adânc și lat de mai mulți metri, cu pereți suprlombați, cascade, marmite, multe suprafețe lustruite, tocmai bun pentru canioning sau antrenament speologic. Dacă vă hotărâți să-l parcurgeți, aveți nevoie de amaraie artificiale și de un coechipier care

să vă urmeze pe buza pereților, căci, dacă e nevoie, nu pe oriunde se poate ieși din coridorul fără tavan.

Numele văii pare generat de scurgerea (sugerea) zăpezilor și de existența canionului de care v-am povestit.

51. Muntele Doamnele

De la cota 2402 metri, de pe traseul bandă roșie Vf. Omu - Șaua Strunga Mare, alegem direcția sud, pe vreme bună, până spre confluența Văilor Doamnele și Obârșia Ialomiței. Plaiuri line, privești largi. Nu este greu de găsit o coborâre comodă spre drumul forestier din sudul Muntelui Doamnele.

52. Peștera Ialomiței

Accesul la ea se poate face pe marcajul cruce albastră, dinspre cabana Padina, sau pe marcajul bandă albastră, dinspre cabana Peștera.

Are 1128 metri lungime și +62 metri denivelare. Cea mai detaliată cartare a fost inclusă în Buletinul Clubului de speologie "Emil Racoviță" București, nr. 3, din 1974. Peștera este posibil de vizitat cerând acordul călugărilor de la chiliile care blochează accesul în cavități sau al celor de la schitul Peștera, aflat pe malul stâng geografic al Ialomiței. În peșteră sunt trotuare și scări de lemn; reflectoarele electrice sunt oarecum prost plasate, iar pentru a vedea ce rămâne în zonele întunecate sunt binevenite surse de lumină personale.

Prima mențiune bibliografică este din anul 1793, într-o lucrare despre peșterile din Transilvania. Pe la 1897 este considerată drept cea mai mare cavitate subterană din Pricipatele Române. Primul plan de detaliu este realizat în 1953, de către o echipă condusă de Mihai Șerban și Iosif Viehman. Intrarea peșterii se află la 1530 metri altitudine absolută, la 18 metri mai sus față de nivelul Ialomiței. Temperatura aerului din galeriile aflate dincolo de marea sală de la intrare este între 9-12 grade Celsius.

53. Cheile Urșilor

Încep imediat în amonte de Peștera Ialomiței. Va trebui să trecem de mai multe ori prin apă, ceva mai înaltă decât bocancii, dar nu merită să ne tot încălțăm și descălțăm pentru că nu se poate umbla comod în picioarele goale, ba, mai mult, ar exista pericolul să ne tăiem la tâlpi.

În afară de chei, interesante, merită să urcăm în arealul afluentului Șuchel-

nița, dezvoltat pe calcare, unde peisajul este extrem de divers. Între malul stâng al Șuchelniței și malul drept al Ialomiței, botul calcaros modelat de talpa ghețarilor, numit Cătunul Urșilor, poartă câteva lacuri naturale, semnalate pentru prima dată de Ică Giurgiu, după 1990. Locuri de cort în amonte și aval de chei. Surse de apă, posibil poluată.

54. Cheile Horoabei

Cruce verde, marcaj neconvențional, discret aplicat. Timp de parcurgere: la coborâre, 1½ ore; la urcare, 2½ ore. Perioada recomandată: iunie-septembrie.

Posibilități de acces. Din Șaua Strunga urmăm marcajul bandă roșie spre nord, către cabana Omu. În zona de sub Colții Țapului acesta se lasă cel mai mult sub culmea abruptului vestic al Bucegilor. Zărim de aici capătul drumului industrial ce vine din Valea Ialomiței la stâna din Valea Bătrâna (imaginea 5190). Mai jos de stână, urmând firul apei, intrăm curând în Cheile Horoabei.

Altă variantă. Plecăm de la cabana Padina spre Șaua Strunga. Urmăm marcajul vreo 30 minute, până în dreptul stânei de pe dreapta drumului. De aici ne orientăm spre nord-vest, trecând peste stâncăriile albe modelate pe calcare, apoi pe lângă o fostă stână cu pereți de piatră. Mai departe traversăm superbe poieni și praguri de calcare, cu mii de sănțulețe diverse ca formă (lapiezuri) săpate de apele din precipitații și vegetație. Orientându-ne după principala potecă ciobănească, nici nu urcăm prea mult spre culmea din stânga (cea cu marcajul spre Omu) nici nu ne lăsăm spre văile ce se înfiripă în dreapta noastră. După aproximativ 2,5 kilometri în linie dreaptă de la părăsirea semnelor de marcaj, când orizontul ne este închis de Muntele Bătrâna, apar pe un plai în coborâre puternică, pe pietre, semnul cruce verde și săgeata spre Valea Horoabei. Chiar dacă le ratăm, nu-i necaz, căci păstrând direcția și aproximativ altitudinea de 1900 m ajungem la stâna de pe malul drept geografic al Văii Bătrâna (Horoaba). De la stână coborâm de-a lungul apei și peste câteva sute de metri vom întâlni semnul cruce verde.

Spuneam în paragraful de mai sus să nu vă lăsați în văile dinspre dreapta. Dacă avem echipament complet, nu doar șort și tricou, experiență montană și o cordelină de vreo 40 m, putem îndrăzni acest lucru. Apar vegetație, praguri, săritori, locuri u-neori alunecoase. Cu precauțiile necesare,

interceptăm axul canionului.

Tot pentru a ajunge la intrarea superioară a Horoabei putem pleca de la cabana Peștera, pe marcaj triunghi roșu, spre Valea Doamnele. Când ajungem pe drumul industrial ce ocolește prin sud Muntele Bătrâna, continuăm pe acesta până la capăt, la stâna din Valea Bătrâna.

Dacă vrem să urcăm pe Cheile Horoabei pornim de la cabana Padina, pe poteca marcată spre cabana Peștera, potecă de pe malul drept geografic al Ialomiței și ajungem, după 10-15 minute, la Poiana Horoaba, aflată pe stânga noastră. O vilă cu etaj și gard împrejmuitor se află tot pe stânga. Înainte de ea, poate observăm micul indicator sau poteca spre Cheile Horoabei. Dacă nu, traversăm poiana spre apus și pe poteca din centrul ei interceptăm marcajul cruce verde.

Datorită amenajărilor (două scări metalice și cabluri) făcute de realizatorii marcajului (grupul Noi pentru voi, din Galați) este ușor să străbatem cheile. Dar dacă amenajările nu vor fi la locul lor este obligatoriu să ne calculăm o bună rezervă de timp care să ne permită întoarcerea pe o variantă sigură. Locuri de cort și apă în zona stânei din Valea Bătrâna și în partea din amonte a Poienii Horoaba.

55. Cheile Tătarului

Bibliografia turistică dă acest toponim pentru scurta zonă de chei, situată pe Ialomița, din amonte Lacului Bolboci; mai potrivit acest toponim ar fi chiar pentru partea inferioară a Văii Tătaru.

La sud de Șaua Strunga Mică (Strungulița, imaginea 5245) se înalță Muntele Tătaru (imagini: 5250, 5260), cu peisaje și forme particular de pitorești, pentru că apele au sculptat îndelung și divers în calcare. Pajiștile superioare sunt vizitate de mistreți (nu vă speriați, nu se apropie de oameni), care scurmă după rădăcinile unor plante. La sud de vârf, un perete abrupt, dar pe care putem coborî fără să avem talent de alpinist, ne lasă să ajungem în valea omonimă (imagini: 5280, 5290), la calcarele în care se pierde apa bogată în debit (până acum neștiindu-se unde apare). De aici în jos valea este seacă, chiar la precipitații importante sau la topirea zăpezilor.

Putem coborî de-a lungul ei, neîntâlnind obstacole, printre pereți destul de apropiați. Când au trecut aproximativ 45-60 minute de la locul unde se pierde apa, în stânga noastră apare un versant vîguros de calcare (la baza lui sunt

trei peșteri interesante, imaginea 5300), valea lărgindu-se brusc. Nu mai este mult până la șoseaua care inconjoară Lacul de baraj Bolboci. Vom părăsi firul Văii Tătaru, care de aici devine complicat, cu bolovani instabili, apropiindu-ne de baza versantului de calcar din malul ei stâng geografic, acolo unde o potecuță ne ajută să coborâm, în pantă abruptă, până la drum.

56. Muntele Lespezi

În localitatea Puchenii, la intrarea șoselei asfaltate pe Valea Ialomiței, sunt anunțați 3 km până la Tabăra Căprioara, 7 km până la Cerbu, 10 până la Vânătoru (840 m altitudine) și 13 km până la cabana Brătei. Imediat aval de Tabăra pentru elevii Cerbu se desprinde către stânga drumul betonat spre cariera Lespezi. De la această ramificație mai sunt trei kilometri până la următoarea (1140 m), vreme în care avem în dreapta noastră adâncile Chei ale Brăteului și trecem printr-un scurt tunel.

De la această ultimă ramificație pleacă spre stânga drumul forestier spre cabana Brătei (3 km; 15 camere cu trei locuri) iar spre dreapta mai sunt 2 km până la intrarea în cariera Lespezi (1230 m), la sediul administrativ. Cerem permisiunea să intrăm în carieră (duminica nu se lucrează) și continuăm de aici pe drumul betonat, circa 30 de minute, până ajungem la stația de compresoare Senin. De la stația de compresoare mai avem de urcat circa 45 de minute, pe drumuri accesibile basculantelor cu roți de 2 metri diametru, până răzbatem pe coama neatăcută de lucrări a muntelui.

Aici descoperim un ținut extrem de atractiv, format pe calcare și o perspectivă deosebit de generoasă asupra Masivului Bucegi. Se văd bine Muntele Tătaru, în spatele lui Colții Țapului, zona Omu, Coștila, Crucea, bazinul superior al Văii Ialomița, pereții din Cheile Zănoagei. Cotrobăim pe îndelete printre exprimările calcarului (colți, clăi, depresiuni, turnuri, pereți, canioane), neplictisindu-ne de priveliști. Ochii experimentați în cercetarea naturii montane vor descoperi că pe aici au fost forme cu adevărat particulare, unele de mari dimensiuni, astăzi din păcate semiastupate de lucrările din cariera ce se apropie tot mai mult de un peisaj încă grozav. Imagini: 6280, 6290, 6300, 6310.

57. Lacurile din Valea Dorului

După ce coborâm în V. Dorului, de la

stația de telecabină (est) sau Vf. Nucet (vest), pe bandă roșie sau cruce galbenă, merită să continuăm aval pe firul apei, traseu ușor accesibil cu excepția sezonului alb, pentru a descoperi lacuri, mici chei și vegetație estetic crescută. Locuri de cort. Surse de apă, posibil poluată.

Puțin în amonte față de Cascada de sus a Vânturișului (imagini: 2170, 2180) găsim marcajul punct roșu, care ne conduce, pe versantul stâng al apei, pe sub Colții lui Barbeș (perimetru cu forme masive modelate în conglomerat), la cabana Cota 1500. Tot din amonte de Cascada de sus a Vânturișului se poate urca pe Vf. Vânturiș (unde interceptăm marcajul punct roșu), balcon de largă belvedere asupra Masivului Bucegi.

În Valea cu lacuri a Dorului putem ajunge și plecând de la cabana Miorița, pe culmea Vf. cu Dor - Colții lui Barbeș, traseu nemarcat, cu stâncării (babe) interesante. O floră bogată și diversă este prezentă în arealul menționat în acest paragraf.

Imagini: 2090, 2100, 2110, 2140, 2120, 2160.

58. Cascadele Vânturișului

Pornim de la (aproximativ) 850 m altitudine, din șoseaua Sinaia - Târgoviște, de unde se desprinde, pe dreapta cum venim din Sinaia, drumul auto spre cartierul Izvor. La început avansăm pe malul stâng geografic al Pârâului Izvorul Dorului (pe el sunt cascadele).

Imediat după această ramificație urmează, pe șoseaua spre Târgoviște, podul peste Izvorul Dorului; de la mijlocul lui, spre nord-vest, belvedere deosebită (imaginea 2180) asupra abruptului dintre Cota 2000 (dreapta), spre tăietura făcută de cursul Izvorului Dorului (centru) și spre Vf. Vânturiș (1985 m) (stânga, pisc de pe care avem excepțională panoramă asupra masivului). De pe pod putem admira și fotografia, în a doua jumătate a lunii martie sau în aprilie, atunci când se topesc zăpezile de pe platou, câteva căderi de apă de pe cursul Izvorului Dorului (înlănțuite sau nu, după mărimea debitului), peisaj impunător prin forță, surprinzător chiar și pentru cei obișnuiți cu diversa ofertă peisagistică a Bucegilor.

Începem să urcăm ușor pe drumul spre cartierul Izvor, pe care vom avansa între 5-10 minute, după cum preferăm să mai tăiem câte o serpentină sau să-l parcurgem integral; din el, spre stânga, se desprinde drumul forestier Vânturiș

(destul de puternic denivelat).

Drumul avansează pe malul stâng geografic al Izvorului Dorului și, la circa 10 minute de la intrarea pe el, ne duce pe malul pârâului, într-un loc frământat de activități umane. Spre stânga, cum mergem, se desprinde o ramură a drumului forestier (pe V. Izvor), cale inedită de plimbare pentru cei care doresc să treacă pe sub altitudinea cabanei Cuibul Dorului și să ajungă în drumul ce traversează Muntele Păduchiosul (îndreptându-se eventual de acolo spre Piscul Vânturișului, ocazie de a descoperi, în afara panoramei deosebite de care aminteam, pereți de conglomerate și "poduri" bine înierbate; este aceasta o cale de acces foarte plăcută spre Cascada de Sus a Vânturișului - imaginea 2170; precizăm că imediat amonte față de Cascada de Sus se află, oarecum ascunsă privirilor nu foarte curioase, o cascadă mai mică, dar cu debitul bine adunat în jghebul prin care se prăvale).

Tot din acest loc, dar spre dreapta, se desface altă ramură a drumului forestier (în continuare pe malul stâng geografic al V. Izvorul Dorului), pe care ajungem, după 25 minute, într-o frumoasă și generoasă poiană (locuri de cort) de unde versanții dinspre Vânturiș se lasă cercetați pe larg de privirile noastre. Suntem la 1020 m altitudine. Am făcut până aici, din șoseaua Sinaia - Târgoviște, circa 45 minute.

La o primă excursie în zonă, pentru că sunt motive suficiente să nu putem "epuiza" oferta muntelui la un singur parcurs, vom merge din capătul amonte al poienii spre stânga, către Izvorul Dorului. Timp de două ore, urcând pe firul văii, descoperim o succesiune de cascade, căderi de apă și bazine mult prea diverse pentru a ne plictisi. Vom sosi la 1170 m altitudine, acolo unde o frumoasă cascadă (imaginea 2200, luată la debit mic) se zdrobește, de pe straturi orizontale, într-un lac de 8 metri pe axa mare, adânc de vreo doi metri, din care pornește o țevă metalică groasă și apoi de-a lungul ei o potecă spre aval, pe malul stâng al Izvorului Dorului, cale pe care vom recomanda la întoarcere, pentru a nu repeta traseul pe care am urcat. Această potecă coboară în poiana de care vorbeam mai sus, la 1020 m altitudine.

La o altă excursie în zonă, pornim din capătul amonte dreapta al poienii de la 1020 m altitudine, întâi pe un drum forestier, care ne scoate repede la un afluent al Izvorului Dorului, traversat la

câțiva metri înălțime de conducta metalică de captare a apei. Trecem afluentul și urmăm conducta, cale sigură către cascada de la 1170 m altitudine.

De aici mai avem 170 m diferență de nivel de urcat până la baza Cascadei de Jos a Vânturișului (aflată după un cot puternic spre dreapta al văii, cea mai importantă de pe parcursul său, înaltă de vreo 25 metri), parcurs ce ne va solicita încă 1-2 ore, după cât de multă apă este pe vale și după cum ne alegem drumul printre cascade și săritori. Înainte de Cascada de Jos, pe stânga cum urcăm, se desprinde o vale de obicei seacă, pe firul ei putând ajunge pe la 1700 m altitudine, în poienile de sub Vf. Vânturiș.

59. Colții lui Barbeș

text de Radu V. Cotta,
cu completări de Ică Giurgiu

Cine străbate magistrala turistică marcată cu bandă roșie care leagă Sinaia de Șaua Vârfului cu Dor are surpriza să descopere pe clădirea fostului refugiu salvamont din imediata apropiere a cabanei Valea cu Brazi următoarea inscripție cu vopsea: Polițele Barbeșului, Șaua Oboare, Vârful Vânturiș, Șaua Păduchiosu, cabana Cuibul Dorului - marcaj punct roșu, durată 6-7 ore, interzis iarna.

Inscripția este dublată de o alta asemănătoare (dar greu vizibilă), aplicată pe o lespede de piatră, la intrarea propriu-zisă în traseu, adică pe fundul șistoacei din stânga potecii spre Vârful cu Dor, afluent al V. Stânei.

Un interes aparte suscită sectorul marcat cu punct roșu dintre racordarea cu poteca bandă roșie, în aval (racordare aflată înaintea de grupul de stânci La Cetate) și locul de traversare a Izvorului Dorului, în amonte, în dreptul marelui cot al ei, de la nord-vest de Vf. Vânturiș. Acest sector este un brâu care încinge pe la sud-est voluminosul Munte Colții lui Barbeș, munte cunoscut în partea lui de nord-est sub numele Vârful cu Dor. Poteca nu prezintă semnificative diferențe de nivel, ea încadrându-se, cu mici excepții, între curbele de nivel de 1700 și 1900 metri. Zona este deosebit de sălbatică, în mare parte împădurită, dar totuși cu suficiente poieni și luminișuri pentru admirat împrejurimile și depărtările.

Doar la început (spre marcajul bandă roșie) cărarea este mai "pașnică", mai fără probleme. Restul traseului se desfășoară de-a curmezișul câtorva afluenți

de pe stânga geografic ai Izvorului Dorului, peste un abrupt accentuat cu prăpăstii în jos, care mai mult se ghicesc prin vegetația compactă și cu frumoase formațiuni stâncoase pe conglomerate, de-a lungul și în dreapta potecii, tot mai numeroase pe măsură ce ne apropiem de V. Izvorul Dorului: țancuri, turnuri, pereți cu tavane și surplombe, mici vâlcele cu săritori etc.

În a doua parte a sectorului asupra căruia insistăm, poteca se apropie în câteva locuri tot mai mult de perete, căpătând aspect de brână tipică Bucegilor. Este aici chiar zona, denumită inspirat și sugestiv, Polițele lui Barbeș. În sectorul final al acestui brâu se desprinde la stânga jos o derivație nemarcată a potecii, care duce, printr-un jgheab pietros și pământos spre firul V. Izvorul Dorului, între cele două mai mari cascade ale Vânturișului (cea de Sus și cea de Jos), punct de maximă atracție al parcursului.

Durata necesară pentru străbaterea brâului de la părăsirea benzii roșii până la cotul Văii Dorului este de 2½-3 ore. De aici înainte până la punctul terminus, cabana Cuibul Dorului, drumul turistic își pierde caracterul alpin și nu mai comportă dificultăți majore din punct de vedere al efortului, al orientării (pe vreme senină) sau al pericolozității.

Pe la 1970 poteca era suficient de clară și conturată, explicația putând fi aceea că era frecvent circulată de ciobani cu oile. Apoi, după anii 1990, poteca s-a stricat; au fost doborâturi de vânt, uscături din molidișuri, viituri, avalanșe de zăpadă și pietre. Marcajul punct roșu, deși uneori greu de găsit imediat, ne scoate din dificultate. Deși nu este suficient de des și de clar, cu atenție îl putem găsi și urma în mod satisfăcător.

Apar totuși două zone cu semne greu de identificat, mai ales dacă vremea nu este bună. Prima se află după ce ne desprindem din marcajul bandă roșie, dincolo de șistoaca ce are pe fund lespede cu inscripție; de aici s-ar putea să nu observăm ușor semnele de marcaj pe următoarele două sute de metri; ele există dar sunt aplicate pe niște brăduți subțiri (bine că sunt), punctul roșu înconjurând tulpina. După ce ieșim din șistoacă trebuie să urcăm la 45 de grade spre stânga și vom descoperi apoi semnele, care se înșiră pe o primă curbă de nivel.

O a doua porțiune, tot de vreo 200 de metri lungime, unde trebuie să băjbâim puțin după potecă, fie că venim dintr-un sens sau altul al traseului, se

află după vreo 45 de minute de la părăsirea semnelui bandă roșie, după ce am traversat trei vâlcele și am trecut prin strunga stâncoasă, îngustă, ocolind, prin dreapta, un bolovan. De aici, tendința este să continuăm spre înainte, pe curbă de nivel. Se ajunge imediat la următoarea vâlcea, neprimitoare, sălbatică și adâncă, peste care nu există continuare. Trebuie să ne întoarcem câteva zeci de metri și să căutăm poteca pe picior în sus, pe linia de cea mai mare pantă. Hățașul slab urcă din greu prin pădure, în serpentine scurte, vreo 10 minute, apoi se orientează decis către stânga, revenind pe linie de nivel și debrușând în final într-o poieniță cu molizi tineri pe margine și cu stâncării în vecinătate.

Drumuri auto

Ele pot constitui căi extrem de atractive pentru a descoperi frumusețea complexă a muntelui, în toate anotimpurile, inclusiv în deplasări de doar câteva ore sau de o zi lumină. De la locul unde lăsăm mașina avem de optat pentru trasee marcate sau, mult mai spectaculos, pentru parcursuri inedite. Putem alege dintre atracții: săniuș, mers prin zăpadă proaspăt căzută, ture foto, plajă în locuri liniștite, cățărare pe versanți cu diverse pante, parcurgerea unor fire de vale, scaldă, cules de fructe, plimbări prin pădure. O să vă mirați cât de frumoși sunt munții, în plus față de ceea ce știți și cât de îmbătătoare este natura dacă ieșiți din potecile marcate.

Din Moieciu de Sus se poate avansa pe afluenții Moieciu Cald și Rece, căi ce părăsesc atmosfera tot mai orășenească a localității. Destinații posibile: Muntele Pietrele Albe, Poiana Lacului. Tot din Moieciu de Sus, pe Valea Bângăleasa, ajungem la baza versantului vestic al Bucegilor.

Din Șimon, pe valea omonimă, sosim la ramificația marcajelor triunghi galben și bandă albastră.

Din Bran, pe Pârâul Poarta, se poate urca, în funcție de starea drumului, până la refugiu de unde pleacă triunghiul galben spre Muntele Ciubotea.

Dinspre Râșnov, pe Râul Mare, putem descoperi locuri unde altfel nu avem timp să ne oprim.

Pe DN Predeal - Pârâul Rece, merită să parcurgem scurta derivație spre cabana Belvedere, pentru a descoperi sem-

nificația numelui.

Din Bușteni se urcă, auto, pe Valea Cerbului, până la cabana Gura Diham (nu faceți greșeala să campați aici, ursul vine după mâncare și nu se lasă speriat de oameni). Spre nord-est puteți sui spre Vf. Grecu iar spre vest sunt poalele unor munți celebri din masiv.

Din Sinaia se ajunge repede la Poiana Stâncii (imaginea 2210) sau la Cota 1400. Și mai este șoseaua care duce (pe sub carieră) către vest și sud de oraș (Plaiul Colții lui Barbeș), zonă cu pădure multă, frumoasă; pe ea sosim pe malul stâng geografic al V. Izvorul Dorului, în drumul ce leagă Sinaia cu Târgoviște (de-a lungul V. Ialomicioara), cale auto ce nu trebuie omisă pentru că permite accesul la partea sud-estică a Bucegilor, fără marcaje turistice, dar care merită vizitată.

Din șoseaua Sinaia-Târgoviște se desprind, spre vest, ramificații auto către cabana Cuibul Dorului de unde începe, peste Muntele Păduchiosu, drumul auto, nerecomandabil în general, spre Șaua Dichiu. Din Șaua Dichiu, spre nord, există variantă auto ce duce la Piatra Arsă, Babele și Coștila (și Omu), dar parcurgerea ei cu mașina nu se justifică din punct de vedere turistic.

Din Șaua Dichiu, spre vest, drumul auto merge, pe la sud de Muntele Oboarele, spre artera cabana Cheile Zănoagei - sanatoriul Moroieni. De la Cheile Zănoagei se poate continua cu mașina spre amonte, până la cabana Peștera, prilej de a parcurge apoi, cu piciorul, porțiuni din versantul drept al Ialomiței.

Din zona cabanei Cheile Zănoagei putem porni să cunoaștem munții calcaroși din versanții Ialomiței, spre sud de cabană (Zănoaga, Lespezi, Colții Dichiului); iar drumul care duce de aici, spre sud, la sanatoriul Moroieni este circulabil auto în cea mai mare parte a anului.

Următoarea pătrundere auto în sensul enumerării noastre se face din șoseaua Târgoviște-Sinaia, în amonte pe Valea Ialomiței, apropiindu-ne de vârfurile din sud-vestul Bucegilor, spre joncțiunea cu Masivul Leaota.

Bibliografie (alta decât citările din celelalte trei volume)

Turism: Prin Canionul Horoabei (revista Munții Carpați 1, pagina 22); Crucea, povestea unui vis de munte (Munții Carpați 1, pagina 60; Munții Carpați 3, pagina 17); De ce Gaura? (Munții Carpați 5, pagina 49); Gazdele din munți (Munții Carpați 5, pagina 50); Traversare de iarnă (Munții Carpați 5, pagina 69); Abruptul estic, toponimie și istorie (Munții Carpați 10, pagina 43); Ursul (Munții Carpați 10, pagina 83); Cu patimă (Munții Carpați 12, pagina 14); Patru lacuri naturale (Munții Carpați 14, pagina 7); Om (Munții Carpați 14, pagina 14); Ce de babe (Munții Carpați 14, pagina 16; Munții Carpați 32, pagina 56); Banca Maria Thereza (Munții Carpați 14, pagina 35); La Omu, pe două roți (Munții Carpați 14, pagina 36); Cuptorul lui Răducu (Munții Carpați 18, pagina 88); De pe Vf. Omul vedem Dunărea? (Munții Carpați 37, pagina 36); Bucegi (revista Drumeție în România, nr. 1, 2004)

Speologie: Peșterile din România de la peste 2000 m altitudine (Munții Carpați 8, pagina 53)

Schi: Schi de tură (Munții Carpați 3, pagina 59); De la 2200 la 1160 metri altitudine (Munții Carpați 5, pagina 67); Pe Valea Gaura (Munții Carpați 14, pagina 26); Alunecări extreme pe Valea Mălinului (Munții Carpați 17, pagina 29); Schi pe Micul Platou (Munții Carpați 20, pagina 40); Mălin Extrem (Munții Carpați 24, verso hartă)

Alpinism: Masivul Moraru (Munții Carpați 5, pagina 26); Brăul Mare al Morarului (Munții Carpați 5, pagina 31); Creasta Balaurului (Munții Carpați 5, pagina 35); Valea Seacă a Caraimanului (Munții Carpați 5, pagina 52); Valea Spumoasă (Munții Carpați 5, pagina 55); Blidul Urișilor (Munții Carpați 5, pagina 58); Abruptul nordic al Jepilor Mici (Munții Carpați 7, pagina 65); Vârful și Creasta Picătura (Munții Carpați 9, pagina 49); Ion Udriște Olt (Munții Carpați 10, pagina 46); Traversare inedită (Munții Carpați 14, pagina 8); Ver-

santul nordic al Morarului (Munții Carpați 14, pagina 18); Fisura Albastră (Munții Carpați 14, pagina 79); Singur printre Clăi (Munții Carpați 18, pagina 44; Munții Carpați 26, pagina 41); Ur-când spre Coștila (Munții Carpați 19, pagina 75); Singur (Munții Carpați 27, pagina 42); Balcoanele (Munții Carpați 27, pagina 51); Versantul Albișoarelor (Munții Carpați 29, verso hartă); Creasta Acelor (Munții Carpați 32, pagina 49); Gunoaie "selecte" (Munții Carpați 32, pagina 54); De pe o brână pe alta (Munții Carpați 32, pagina 58); Trasee accesibile la Acele Morarului (Munții Carpați 33, pagina 49)

Fotografiile și hărțile de detaliu din cele 4 volume ale ghidului au fost grupate în 6 capitole (imagini din avion; versantul estic al masivului; Platoul; nordul masivului; versantul vestic al masivului; Valea Ialomiței). Această împărțire este arbitrară, având rolul de a vă familiariza cu zone importante ale Bucegilor și ușurându-vă anumite căutări ale Dvs.

Orice greșeală strecurată în textul de mai sus poate fi imputată autorului principal.

Harta masivului este împărțită în 9 foi numerotate (vezi cifra pusă deasupra foilor, în centru) care sunt astfel alăturate:

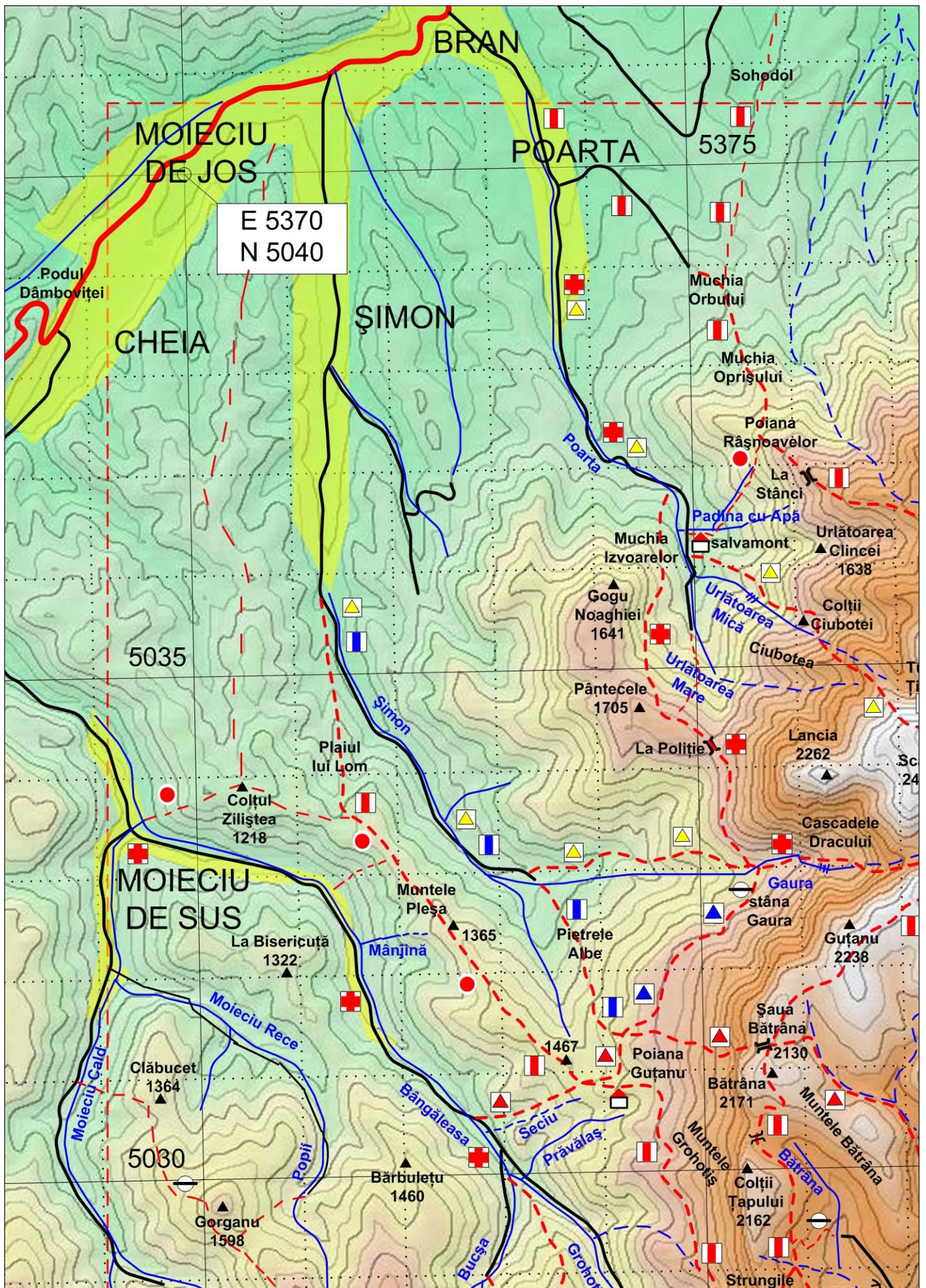
1	2	3
4	5	6
7	8	9

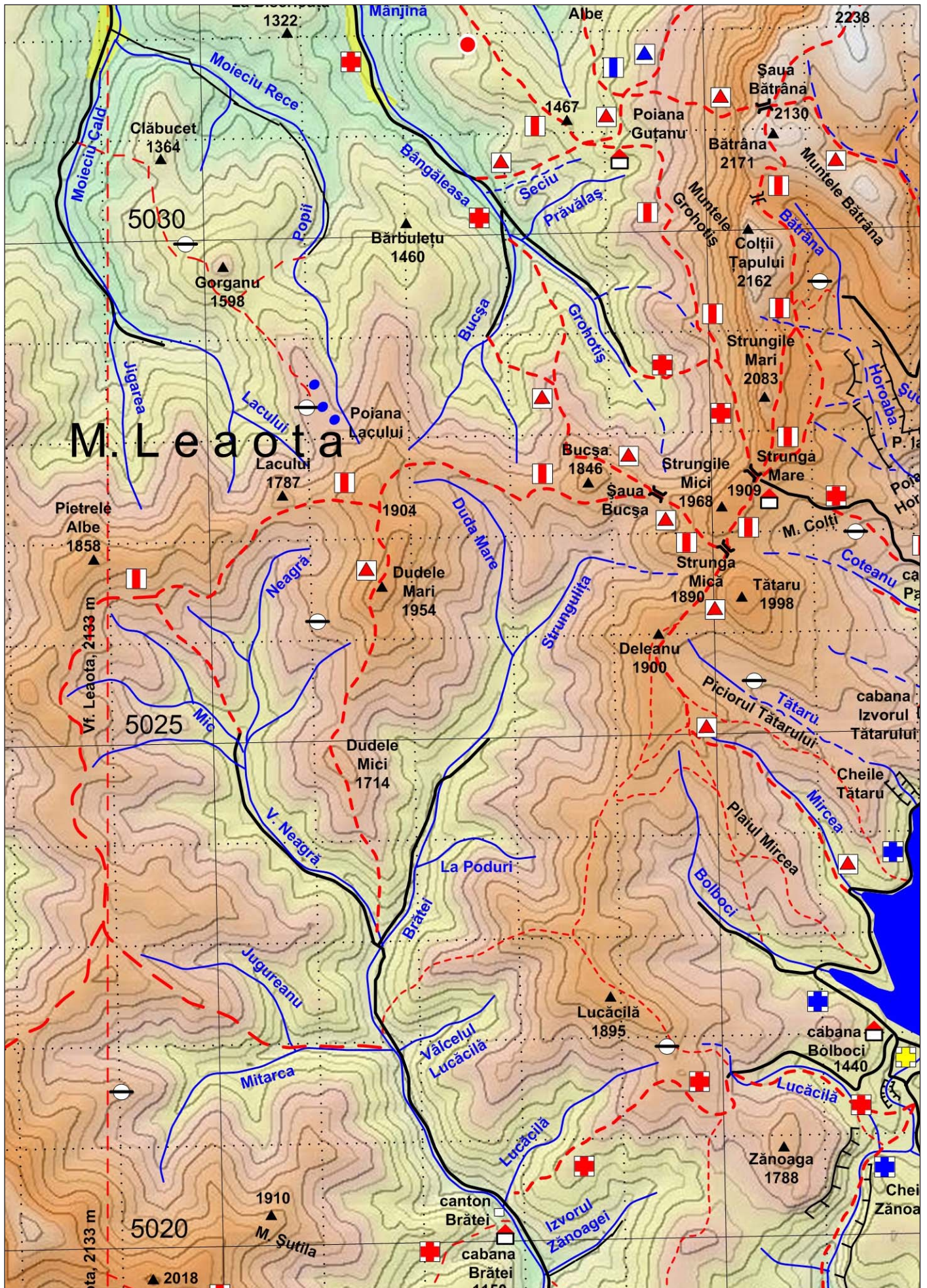
Foile 1, 4 și 7 se găsesc în primul volum al ghidului; foile 2 și 5 în al doilea volum; foile 3 și 8 în volumul 3; în fine, foile 6 și 9 sunt în volumul 4.

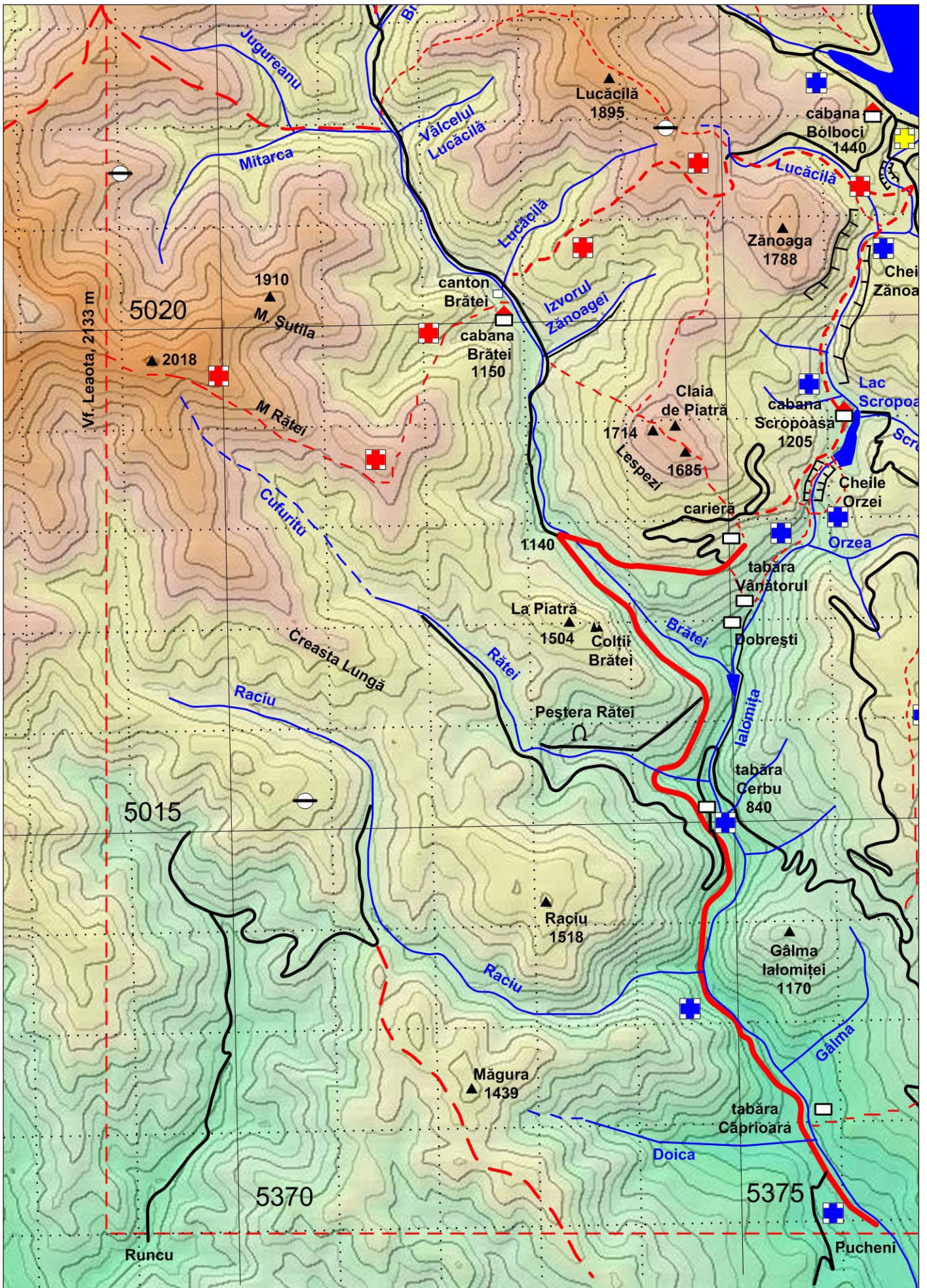
INVITAȚIE ÎN CARPAȚI

REVISTĂ LUNARĂ DE DRUMETIE, MUNTE, NATURĂ, DISTRIBUITĂ ELECTRONIC, PUBLICATĂ DE PROIECTUL ALPINET.

www.alpinet.org







sumarul revistelor

Invitație în Carpați

prima serie, anii 1997-2001, numerele 1-50
seria nouă, din octombrie 2005, numerele 51-62

**Sunt două feluri de trimiteri
spre numerele revistei:
de exemplu, IIC 1998-02
înseamnă anul 1998, numărul pe
februarie;
iar, pentru seria nouă, de
exemplu IIC 55/ 71 înseamnă
numărul 55, pagina 71.**

Alpinism IIC 1998-02, IIC 1998-09,
IIC 1999-07, IIC 1999-09, IIC 2000-01,
IIC 2000-04, IIC 2000-06, IIC 2000-07,
IIC 2000-10, IIC 2000-11, IIC 2001-01,
IIC 2001-02, IIC 2001-04, IIC 2001-05,
IIC 2001-10, IIC 2001-11

Aninei IIC 57/ 60

Baiului IIC 55/ 71

Bihor IIC 2001-04

Bucegi IIC 1997-02, IIC 1997-03,
IIC 1998-04, IIC 1998-12, IIC 1999-09,
IIC 2000-04, IIC 2000-07, IIC 2000-10,
IIC 2000-11, IIC 2001-01, IIC 2001-02,
IIC 2001-04, IIC 2001-11, IIC 2001-12,
IIC 63-66

Buila IIC 2000-04, IIC 56/ 49, 53

Bulgaria IIC 2001-11

Cămpiile Banatului IIC 58/ 56

Căpățâni IIC 55/ 62, IIC 58/ 44

Ceahlău IIC 1999-12

Cernei IIC 2001-11

cetăți IIC 53/ 17

Ciucaș IIC 1998-11, IIC 62/ 48

Cozia IIC 56/ 39

Culoarul Rucăr - Bran IIC 58/ 22

Defileul Lăpușului IIC 62/ 3

Depresiunea Almaș IIC 51/ 37, IIC
52/ 59

Dobrogea IIC 52/ 57, IIC 55/ 3, IIC
57/ 53, IIC 58/ 35, IIC 62/ 71

echipament IIC 2001-08, IIC 56/ 32

escaladă IIC 2001-01, IIC 2001-06,
IIC 2001-09, IIC 2001-11, IIC 52/ 50

Făgărașului IIC 1997-01, IIC 1998-
03, IIC 1998-05, IIC 1999-01, IIC 1999-
03, IIC 2000-02, IIC 2000-03, IIC 2000-
08, IIC 2000-09, IIC 2001-04, IIC 2001-
06, IIC 2001-08, IIC 2001-10, IIC 54/ 1,
55, IIC 56/ 55, IIC 57/ 3, IIC 59-61

faună IIC 51/ 26, IIC 52/ 11,19, 46,
IIC 53/ 45, IIC 55/ 6, 11, 37, 47, IIC 56/
22, 30, 34, 36, IIC 58/ 30, IIC 62/ 43,
IIC 63-66

floră, vegetație IIC 51/ 26, IIC 52/
21, 29, 32, 37, 39, 40, 42, 43, 45, 46, IIC

53/ 9, 11, 16, 22, 44, 45, 46, IIC 54/ 14,
16, 44, IIC 55/ 7, 8, 9, 34, 50, 64, 70, IIC
56/ 17, 18, 25, 37, 41, 50, IIC 57/ 49, IIC
58/ 61, IIC 59-61, IIC 62/ 35, 43, IIC
63-66

Gilău IIC 2000-06, IIC 2000-07

Gutâi IIC 54/ 1, 41

Iezer-Păpușa IIC 2000-08, IIC 51/
31

Igniș IIC 57/ 10, 14

istoria Alpinet IIC 2001-10, IIC 52/
3, IIC 53/ 44

Latoriței IIC 52/ 65, IIC 53/ 24

Lăpuș IIC 54/ 3, 18

Leaota IIC 1998-04, IIC 51/ 34, IIC
58/ 3

Locvei IIC 57/ 60

Lotrului IIC 57/ 42

Maramureșului IIC 2000-11, IIC
55/ 29, IIC 62/ 60

Maramureșul istoric IIC 54/ 28, 46

Măcin IIC 2000-11, IIC 52/ 4, 50

mănăstirile Neamțului IIC 56/ 5

Meseș IIC 62/ 35

www.munticarpati.org

ghid montan la zi;

hărți în premieră; fotografii de neuitat

www.cluburimontane.org

parteneri de drumeție; chiar lângă tine

vizitați

www.salvamont.org

ture mai sigure;

accidente evitate

Muntele Mare IIC 2000-06, IIC 2000-07

Nepal IIC 2000-03s

Obcina Mare IIC 54/ 50

Pakistan IIC 2001-04

parapantă IIC 57/ 18

Parâng IIC 1999-04, IIC 1999-05, IIC 2001-08

Pădurea Craiului IIC 2001-04

Penteleu IIC 62/ 59

Piatra Craiului IIC 1998-06, IIC 1998-08, IIC 1998-09, IIC 1999-07, IIC 2000-10, IIC 2001-02, IIC 2001-05, IIC 2001-11, IIC 51/ 28, IIC 57/ 29, 35

Podișul Someșan IIC 53/17, IIC 58/25

Podul Calului IIC 62/ 59

Poiana Ruscă IIC 1998-09

Retezat IIC 1998-01, IIC 1998-02, IIC 1998-07, IIC 1999-02, IIC 2000-01, IIC 2001-09

Rodnei IIC 1999-06, IIC 1999-08, IIC 2000-05

schii IIC 55/ 71, IIC 56/ 29

speologie IIC 1998-09, IIC 51/ 3, IIC 52/ 57, IIC 55/ 3, IIC 57/ 29, IIC 58/ 22, IIC 59-61, IIC 62/ 71, IIC 63-66

Stânișoara IIC 56/ 5

S.U.A. IIC 1997-04, IIC 1998-12s,

IIC 55/ 74

Subcarpații Buzăului IIC 51/ 19

Subcarpații Vrancei IIC 51/ 3

Șureanu IIC 54/ 53

Trascău IIC 2001-05

Țara Bârsei IIC 56/ 34

Țibleș IIC 53/ 3, IIC 57/ 18

Vlădeasa IIC 1999-11

Vrancei IIC 62/ 59

vulcani noroioși IIC 51/ 19

Ică Giurgiu



Pe traseul 25, spre cantonul Jepi.

foto: Silviu Matei

Descoperă galeria de imagini de pe www.alpinet.org.