

proiectul Alpinet,
revistă de drumeție, munte, natură
anul 10 / nr. 68, octombrie 2006

INVITAȚIE Trekking in Carpathians ÎN CARPAȚI

Dobrogea,
chei și cascade
record

Vulturii din
România

Maramureșul
văzut din barcă

poteci inedite în
Munții Lotrului



www.alpinet.org

copiază gratuit
toate numerele și ghidurile
revistei Invitație în Carpați
de la <http://iic.alpinet.org>



Toate numerele
revistei
se pot printa
pentru a fi luate la
drum.

Uită-te zilnic pe
www.alpinet.org,
ghidul tău montan.
Zilnic sunt
multe informații
și imagini noi.

Înscrie-te pe **lista alpinet2k.**

Primești zilnic, gratuit, noi știri de la munte,
de la cei care umblă pe munte.

informații: www.alpinet.org, iic@alpinet.org

nr. 68, octombrie 2006

Munții Măcin

Cheile Chediu pag. 3-20
Marile cascade pag. 21-25

Munții Codru

Tăurile cu luște pag. 26-34

Maramureș

Cu barca pe Mara pag. 35-42

Țara Chioarului

Rafting pe Cavnic pag. 43-44

Faună

Vulturii din România pag. 45-49

Munții Lotrului

Cabana Prejba pag. 50-51

Piatra Gorganului pag. 52-54

Bibliografie montană pag. 55-56

Sumarul revistei este deschis celor care transmit
informații (știri, fotografii, articole, monografii).

contact: iic@alpinet.org, telefon 683.51.03

Autorii acceptă că publicarea materialelor
nu aduce deocamdată venituri materiale.

coperta 1 / first cover

Lacurile Buhăescu II și III

(M. Rodnei/ Rodnei Mountains),
văzute dinspre Curmătura Pietrosului.

foto: Petru Lucian Goja (Baia Mare)

Respectă natura !

Lasă doar urmele pașilor.

Ia numai fotografii.

Ucide doar timp.

Editor:



ISSN 1841 - 7957

redactor, tehoredactor:

Ică Giurgiu (iic@alpinet.org, 683.51.03)

layout: Ică Giurgiu, Daniel Verniș, Nicolae Herăscu

bannere: Ionuț Nechita

© Reproducerea oricărui material din revistă, în scopuri
comerciale, nu este permisă. Materialele angajează în general
doar responsabilitatea autorilor.

publicitate: iic@alpinet.org

Cel mai adânc sector de chei din Dobrogea

Cheile Chediu

text, poze, hărți:
Andrei RAFTOPOL
(Brăila)

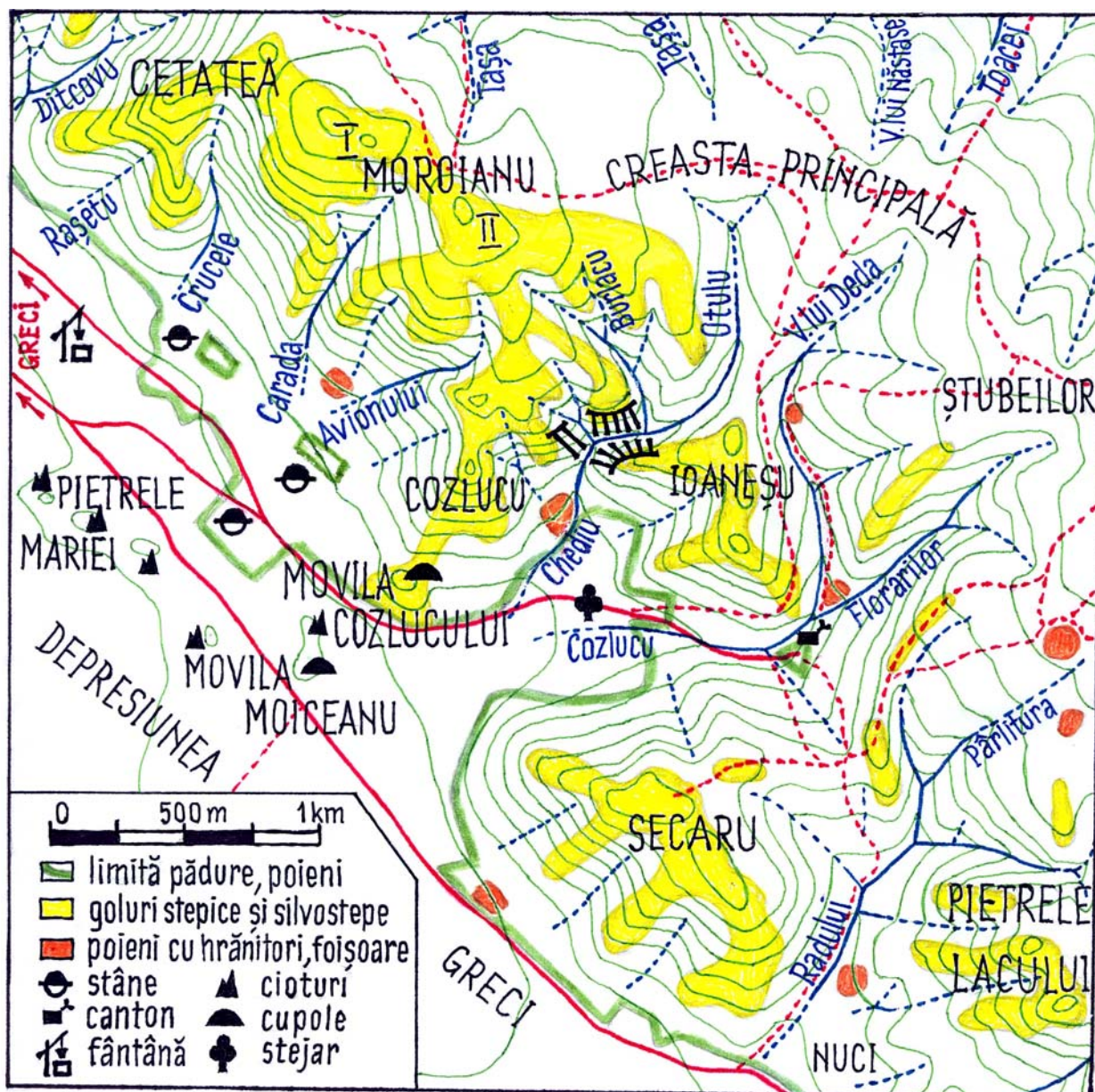
Zona muntoasă a comunei Greci (vezi numărul 52 al revistei, pagina 6; vezi și harta 2 din articolul de față) deține numeroase recorduri - la proporții dobrogene, în ceea ce privește vârfurile, abrupturile, cascadele temporare.

Între promontoriile sudice ale Vârfului Moroianu II (428 metri, unul dintre giganții zonei; vezi numărul 52, paginile 25, 33) și costura nordică a Ioa-neșului (302 metri, harta 1) se află cel mai adânc sector de chei din Dobrogea, pe Valea Chediu (nu și cel mai lung, are doar 200 de metri).

Abrupturi stâncoase se ridică incredibil în vecinătatea câmpurilor pentru porumb și floarea soarelui. Altitudinea este de numai 150 de metri la baza profilului. Versantul nordic al Cheilor Chediu se prelungește și în afara strâmtorii. În amonte de aici, Otulu este o vale împădurită obișnuită, care nu prevestește nimic deosebit până la confluența cu Valea lui Burlacu (harta 1), coborâtă vertiginos de sub marele Moroianu II (428 metri). De aici albia se îngustează, apar jgheaburi cu repezișuri și cascade, străjuite de pereți cu copaci suspendați.

20. Valea Chediu, văzută de pe Muntele Secaru (vezi și harta 1).





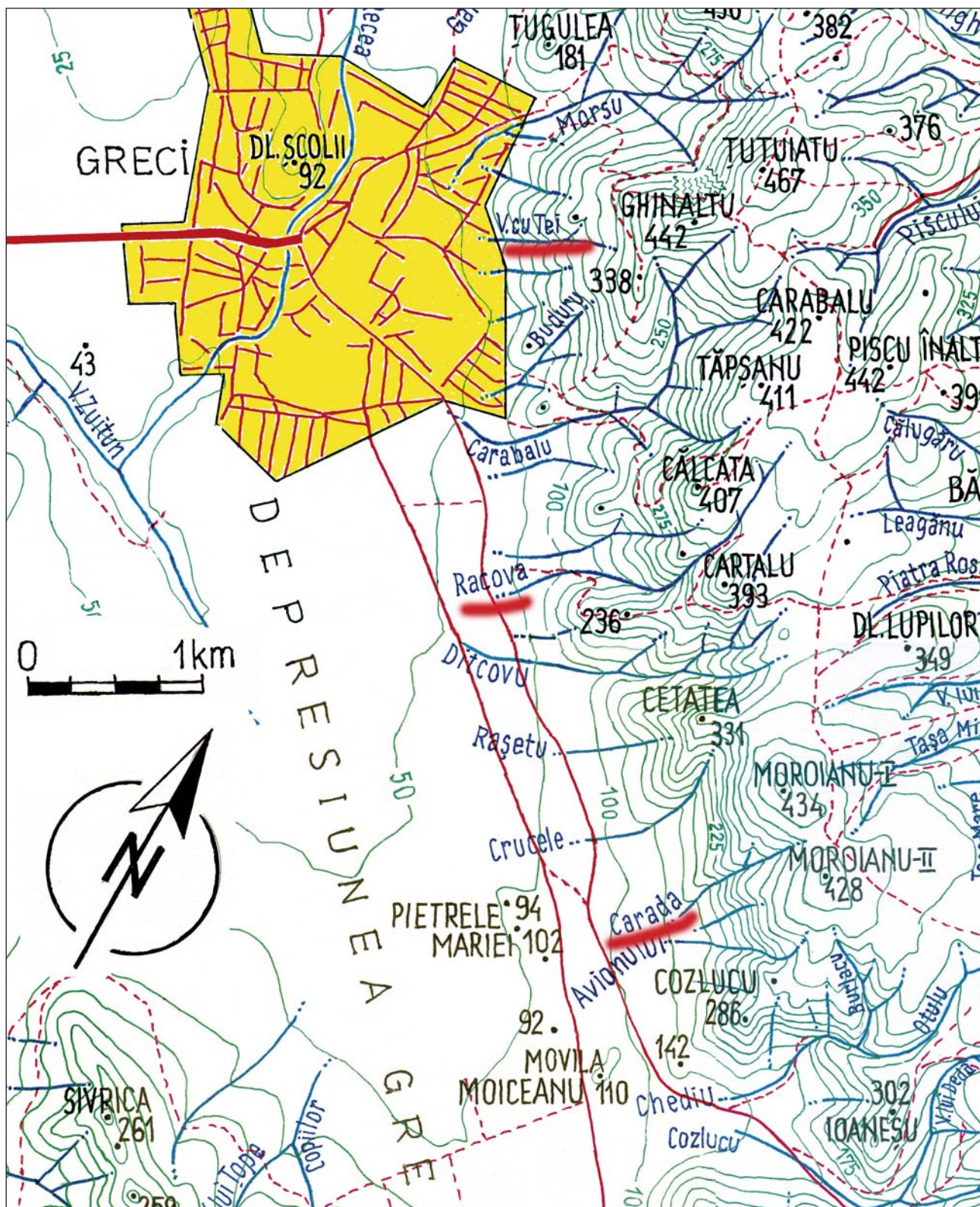
Harta 1. Zona Văii Chediu.

Straturile geologice puternic înclinate (șisturi negricioase, străvechi) contribuie și ele la monumentalitatea locului (comparabil cu zone asemănătoare din Carpați, lipsesc molizii și brusturii).

Principala cascadă de pe firul Văii Chediu are 6 metri; un vâlcet torențial din versanții nordici are o cădere de 10 metri, firavă, doar câteva zile pe an; alte mici cascade se înșiruie pe o lungime nu prea mare. Însă cele mai mari cascade dobrogene, peste 12 metri, nu sunt aici, ci mai la nord (vezi harta 2): în hornul Văii Carada și în peretele vechii cariere care secționează Valea cu Tei. Alte zece văi din marele abrupt de deasupra localității Greci formează căderi temporare, energia de relief fiind mare.

Spectacolul zgomotos al apelor este efemer, la topirea zăpezilor din amonte. În restul anului nu se activează nici măcar la ploile abundente. Fundul cheilor este invadat vara de vegetație și iarna de troiene. La ieșirea din munte în depresiune firul văii se estompează complet printre loturile agricole; când are apă, aceasta este absorbită în pământ, rareori ajungând la micul stăvilar de beton, construit preventiv la marginea pădurii.

O curiozitate: aceste chei sunt de origine deșertică, precum tot relieful spectaculos din zonă. Ele s-au format în contextul retragerii generalizate a abrupturilor, care au pătruns ca o nișă adâncă în lungul Văii Chediu. În urma

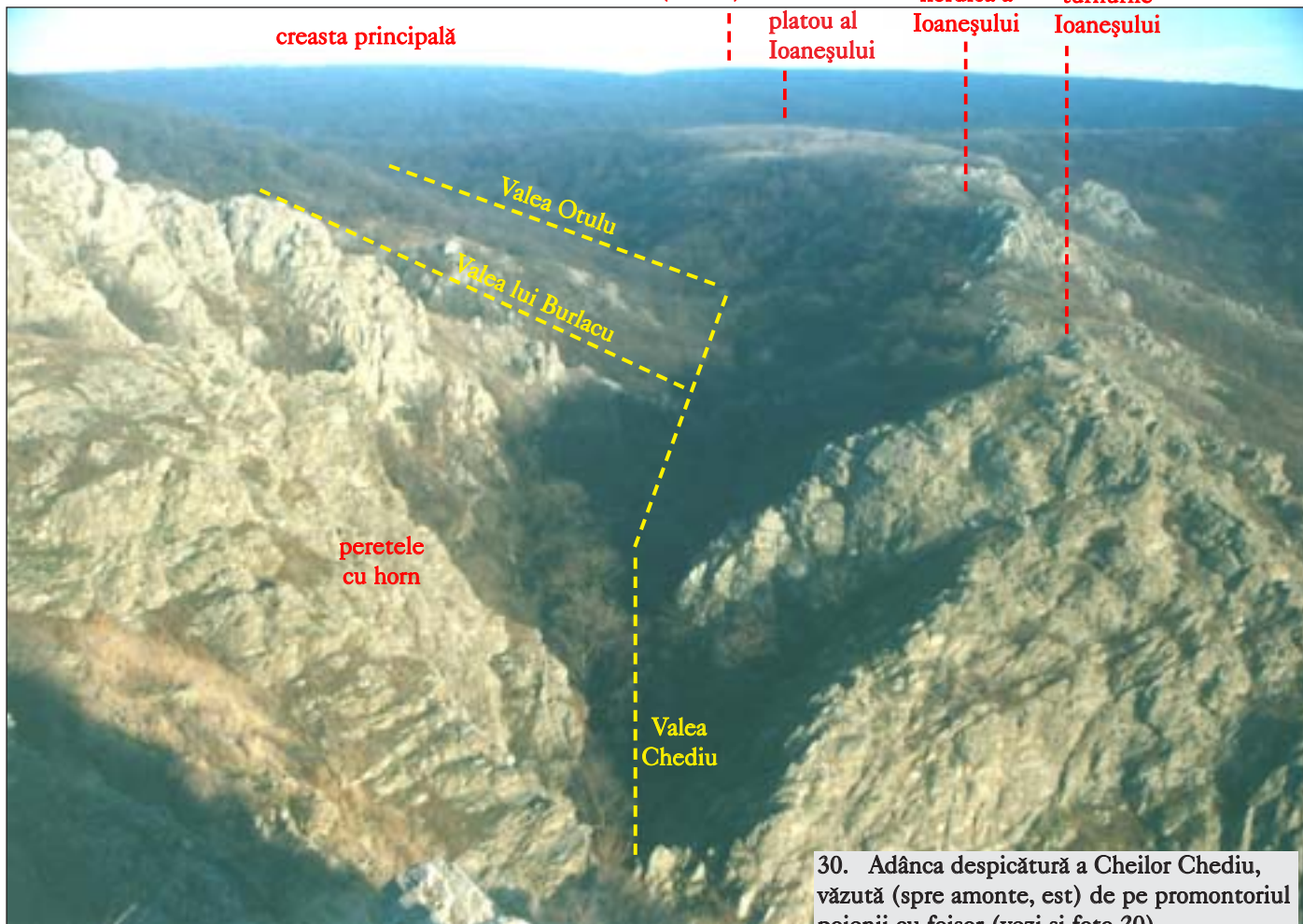


Harta 2. Zonele marilor cascade dobrogene.

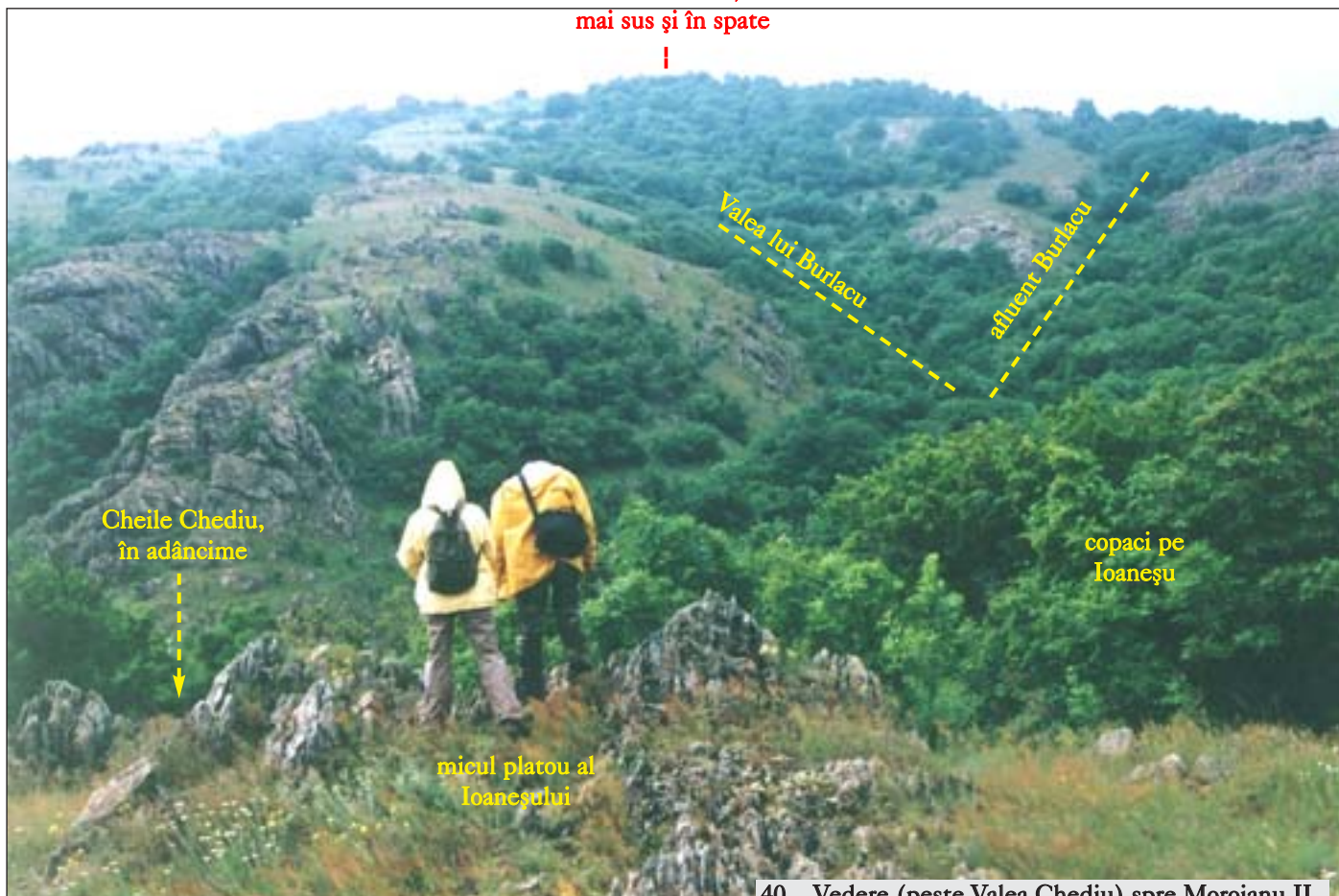
restrângerii reliefului înalt au rămas goluri depresionare plane (glacisuri de eroziune, care întrerup la poale firul văilor) și martori reziduali sub formă de cioturi (Pietrele Mariei, hărțile 1, 2) sau cupole de piatră (movilele Cozlucului și Moiceanu; harta 1). Golful secundar al Cozlucului, parte a Depresiunii Greci, a netezit, a șters complet vechea conflu-

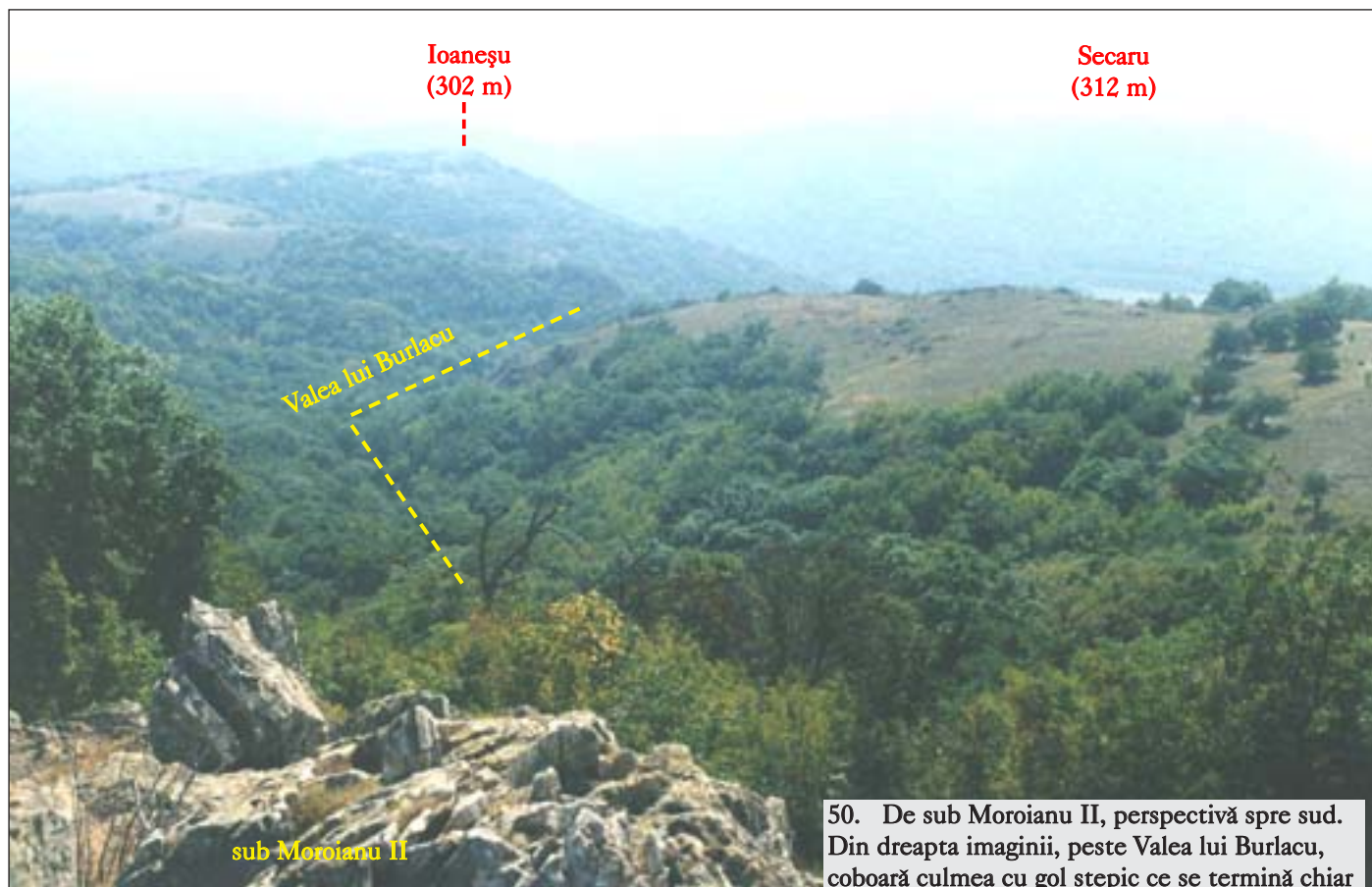
ență a Văilor Chediu și Cozlucu (harta 1). Munceii Ioaneșu și Secaru (harta 1) au tendința incipientă de a se desprinde de restul masivului, prin subțierea culmilor de legătură. Secaru menține în partea superioară o platformă, martor al fostului podiș.

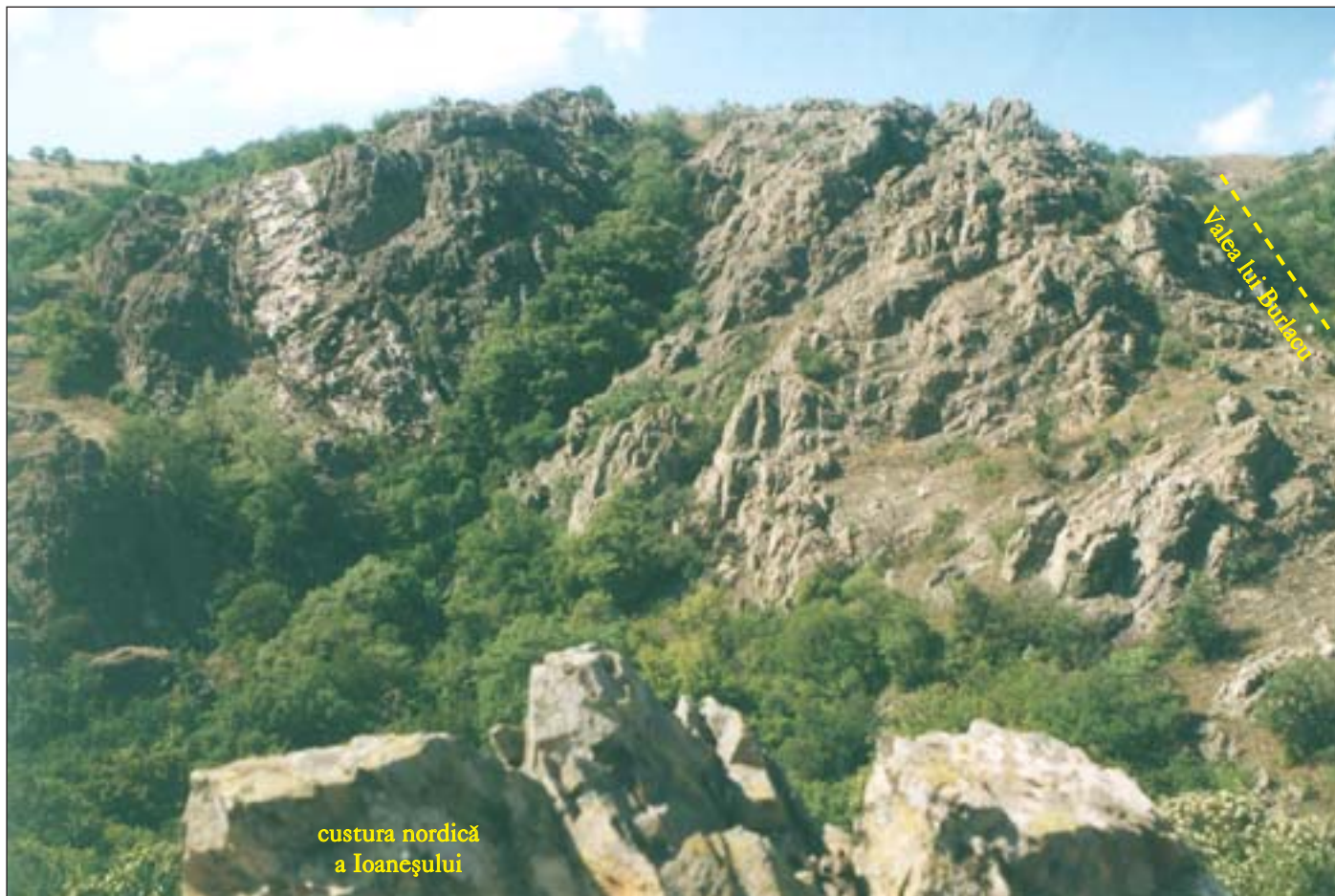
Vegetația este dispusă ca o adevărată



Moroianu II,
mai sus și în spate

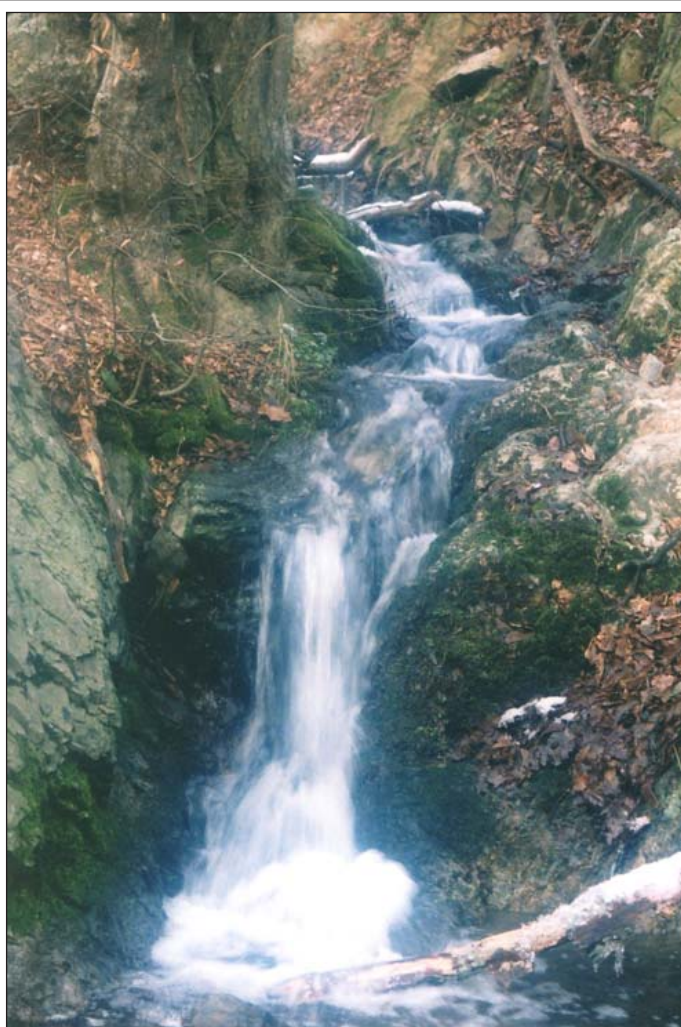






custura nordică
a Ioaneșului

Valea lui Barlaam

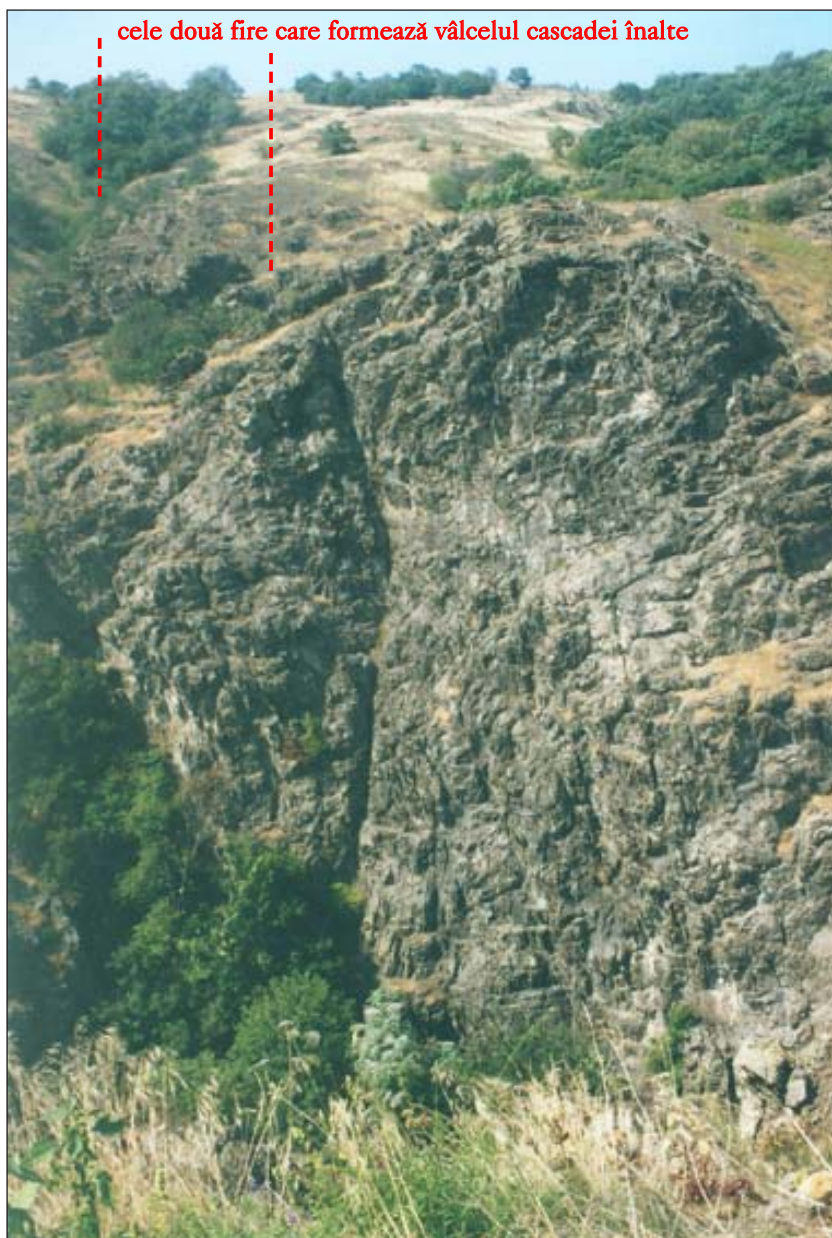


80. Cel mai îngust sector al Cheilor Chediu, cu aspect de jgheab (este mai mult sec).

70. Abruptul nordic al cheilor, cel mai impunător, întretăiat de un vâlcet împădurit. Vedere de pe custura nordică a Ioaneșului (versantul opus al cheilor).

hartă a condițiilor de viață de pe munte. Golurile de stepizare (stepe și silvosteppe - vezi bibliografia) apar insular și coboară pe muchii în timp ce pădurile urcă din depresiune pe văi (menționăm că depresiunea era împădurită înainte de a fi cu terenuri agricole).

Pădurile corespund suprafețelor unde s-a depus loessul preistoric (depresiune, culmea principală domoală, adâncurile văilor) pe care s-a format și s-a menținut un sol bun, afânat. Golurile stepice corespund proeminențelor reliefului, mai expuse eroziunii (cu stâncării dezgolite, sol puțin și sărac) și cu microclimat mai excesiv, de contrast; ele nu depind de altitudine (de exemplu Vârfurile Țuțuiatu, Piscu Înalt, Teica sunt împădurite). Secaru, Pietrele Lacului, Ioaneșu - ca și alte zone din trupul principal al masivului - păstrează bine peisajul original dobrogean,



cele două fire care formează vâlcetul cascadei înalte

spre deosebire de Culmea Pricopan, despădurită în vremuri istorice. Facem abstracție de plantațiile forestiere de la poale, cu salcâmi, pini, nuci, iar numeroasele poieni cu foișoare și hrănitori pentru vânat nu au legătură cu golurile stepice.

Găsim și o diversă floră mică, de stâncării și stepă. Prin abrupturi sunt exemple de sâmbovină, mic arbore de origine caucaziană; pe la obârșiile văilor apar bujori. În aer patrulează lin ulii șorecari, cu țipătul lor metalic, inconfundabil.

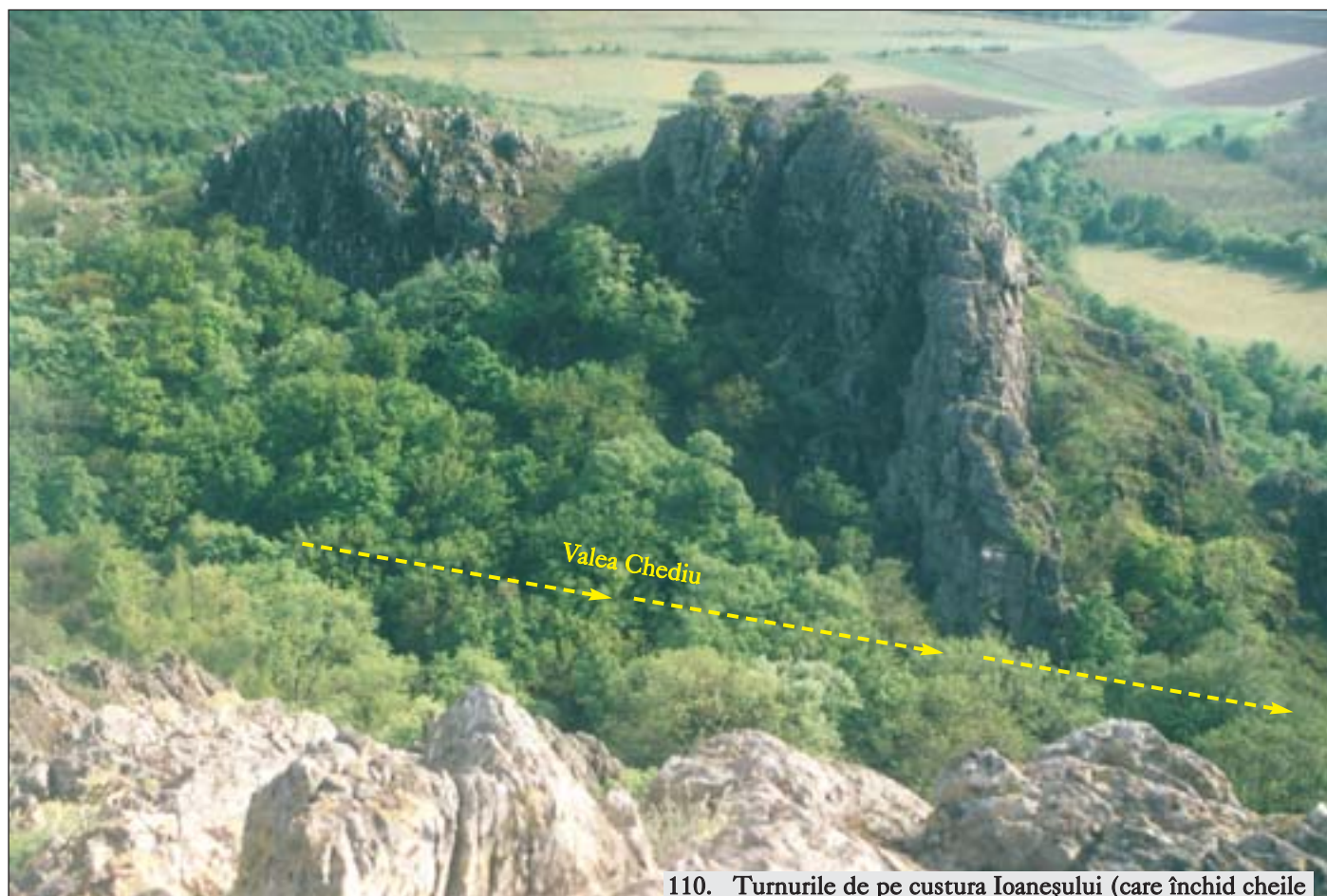
În zona descrisă a existat acum câteva secole un sat turcesc, numit Cuzluk. Pe atunci, în locul așezării Greci erau păduri nesfârșite. Otulul era un izvor zidit, acoperit cu olane, la obârșia văii omonime, unde acum sunt pini. În golurile stepice de munte au fost stâne până în perioadă interbelică. Acum sunt doar la poale iar fondul forestier a fost îm-



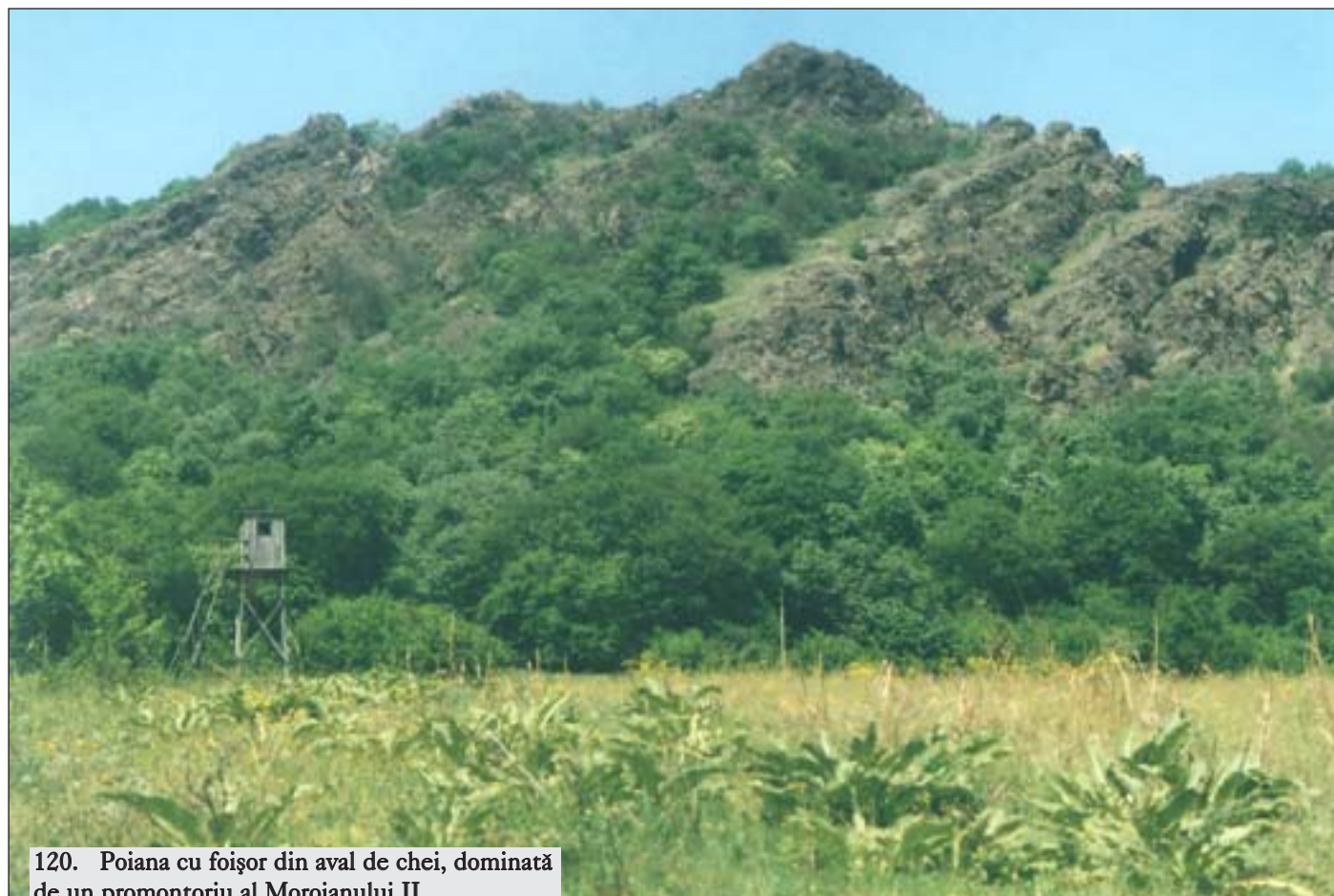
spre Vf. Cozlucu

90. Peretele cu horn, cel mai vertical din Cheile Chediului, înalt de câțiva zeci de metri (vedere de pe turnul din capătul custurii nordice a Ioaneșului). Deasupra acestuia (coboară spre stânga imaginii), vâlcetul cascadei înalte, mai mult secat.

100. Abrupt spectaculos (promontoriul poienii cu foișor), cu brâne înclinate, din versantul nordic al cheilor (vedere de pe turnul din capătul custurii nordice a Ioaneșului) și localizarea cascadei înalte.



110. Turnurile de pe costura Ioaneșului (care închid cheile spre stânga, în aval), văzute de pe marele abrupt al cheilor.



120. Poiana cu foișor din aval de chei, dominată de un promontoriu al Moroianului II.



130. În amonte de chei Otulul este o vale împădurită, liniștită.

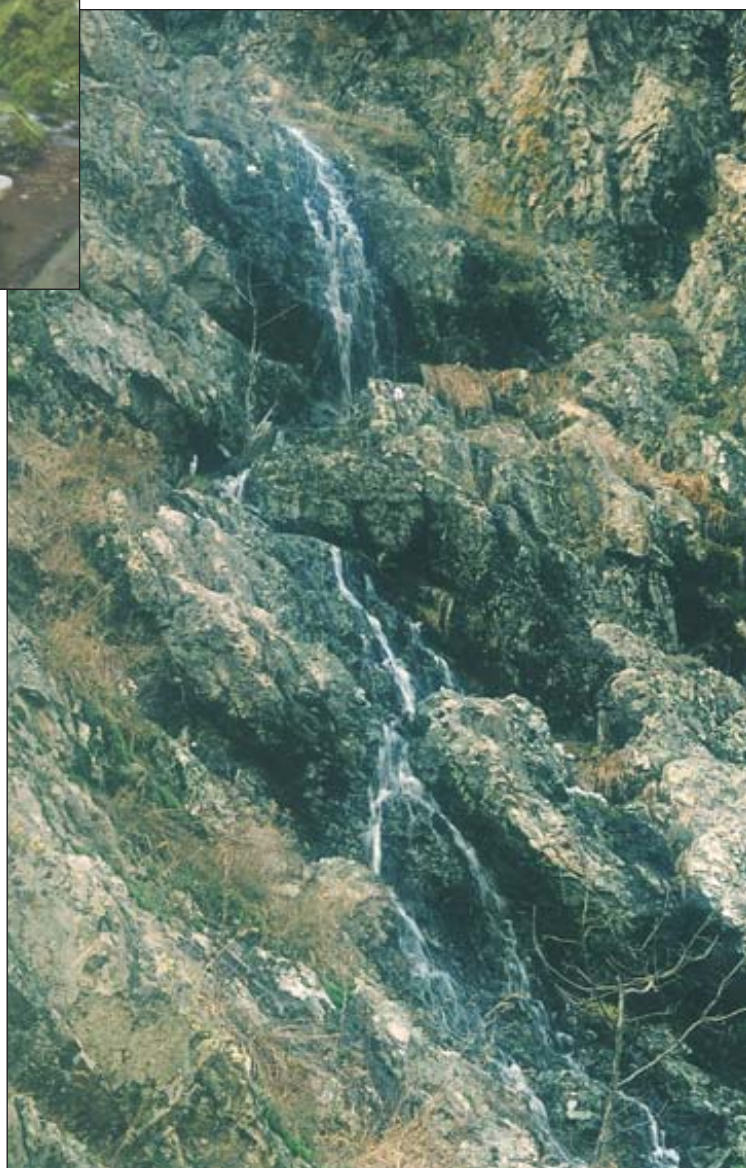


140. Principala cascadă de pe firul Văii Chediu (6 metri), la debit mare.



150. Cea mai de jos cascadă (2,5 metri, primăvara), parțial obturată de o stâncă căzută.

160. Cascadă (12 metri) pe un afluent ce coboară din pereții sudici ai Cheilor Chediu (are existență efemeră, câteva zile pe an).



prejmuit în anii 1980 cu un gard, între Chediu și Cavalu, trecând pe lângă Vf. Tuțuiatu, fără pădurea cu stâne de sub Moroianu.

Acces: vezi bibliografia, pagina 42, traseul turistic nr. 8. Din drumul Coz-lucului, înainte de marele stejar izolat, se desprinde la stânga un drumeag, pe lângă marginea pădurii, până la poiana cu foișor. Vara sunt aduși stupi de albine (la salcâm, tei, rapiță, floarea soarelui). Din poiană se conturează o potecă ce înaintează pe versantul drept al văii împădurite, până la cea mai de jos cascadă (2,5 metri). Interiorul cheilor nu este accesibil, fiind foarte accidentat și obturat de vegetație. Cei care s-ar aventura pe firul văii mai mult secate au de trecut desișuri de măceș foarte "posesive". A fost inițiat chiar și un traseu de căță-



turnurile din costura
nordică a Ioaneșului

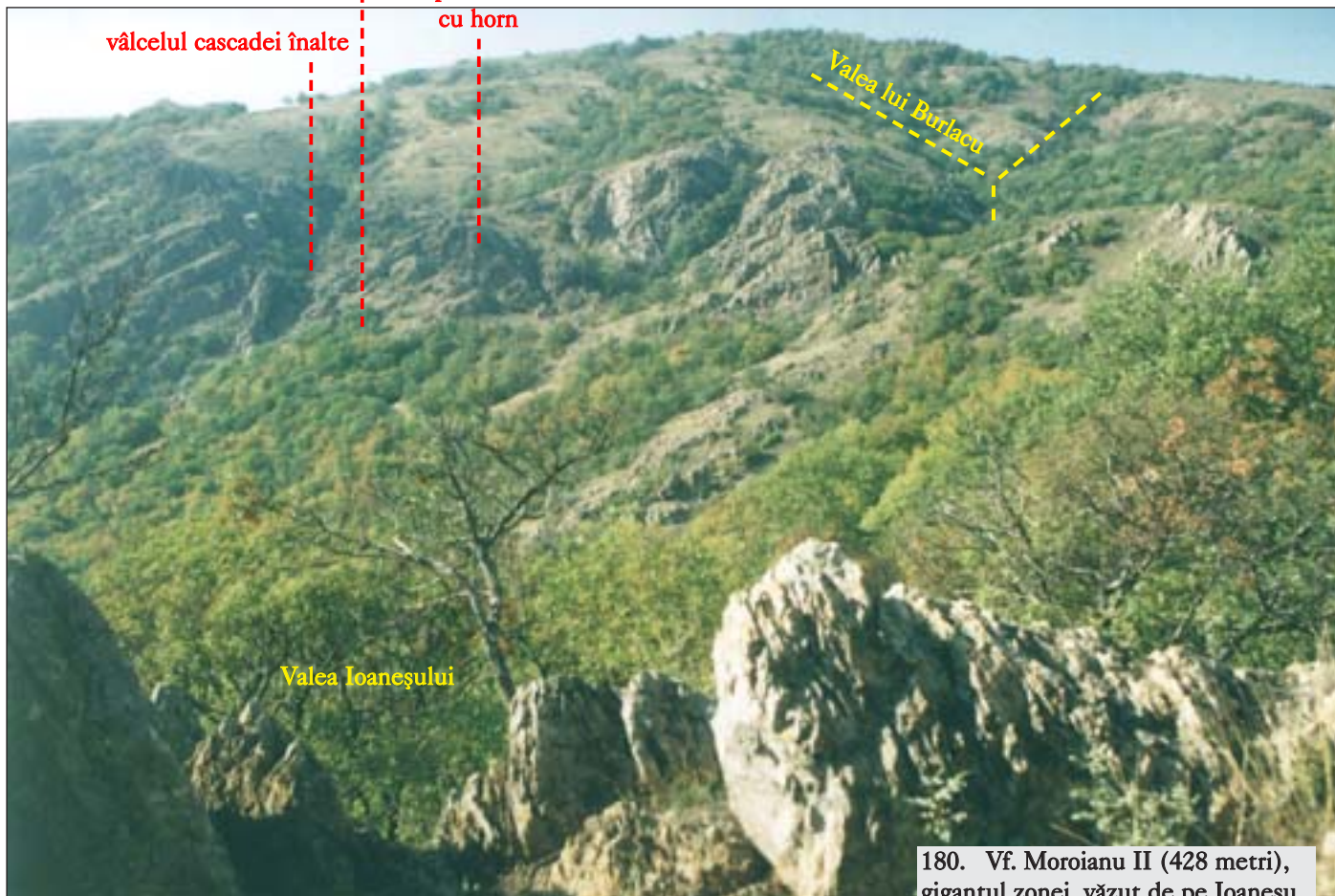
170. Vf. Ioaneșu (302 metri).

peretele
cu horn

Moroianu II

vâlcetul cascadei înalte

Valea lui Burlacu



Valea Ioaneșului

180. Vf. Moroianu II (428 metri),
gigantul zonei, văzut de pe Ioaneșu.



190. Pe la obârșiile văilor din zonă apar bujori în luna mai. Bujor românesc (*Paeonia peregrina*).

rare, pe peretele cu horn, singurul perfect vertical.

Totuși cheile pot fi văzute de sus, după ocoliri obositoare peste Moroianu sau Ioaneșu. Dacă nu e apă în vale trebuie să mergem tocmai la izvorul de lângă fostul canton din valea învecinată. Nu recomand fântâna din zona Crucele, cu atât mai puțin abaterea din drum pe la stânele din preajmă.

Bibliografie

Andrei Raftopol - **Munții Măcin** - revista *Invitație în Carpați*, nr. 52, noiembrie 2005, paginile 4-49



200. Asociație vegetală specifică, bujori în pădurice semiumbroasă de mojdrean și stejar pufos. Deasupra florilor din imagine este mojdrean (*Fraxinus ornus*), arbore submediteraneean.



210. Brâu de bujori la marginea dintre pădure și gol stepic. Ei nu apar în pădurile compacte, întunecoase, nici în poienile deschise, prea însorite.



220. Bordei ciobănesc în păduricile de la poalele Moroianului.



230. Târlă părăsită în păduricile de la poalele Moroianului.



240. Pădure seculară de tei, pe Valea Cozlucu.



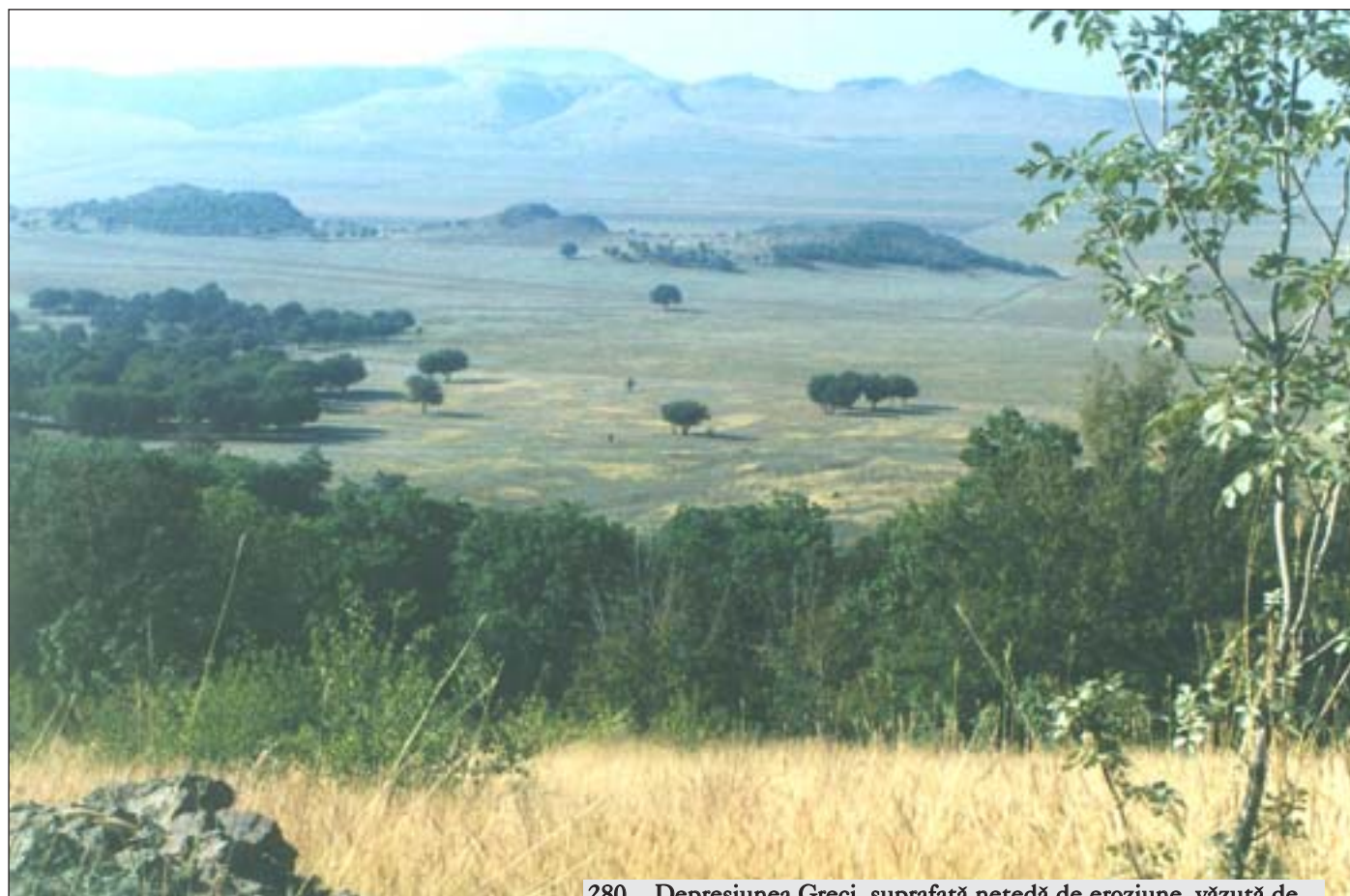
250. Țestoase la împerechere (în aprilie-mai și/sau în septembrie); își ciocnesc carapacele zgomotos (se aude ca și cum cineva taie lemne cu toporul).

260. Rarități floristice din abrupturile stâncoase, mănunchiuri de *Silene compacta*. În dreapta jos se văd clopoței de stâncă, *Campanula romanica*. În centrul imaginii avem un exemplar tânăr de mojdrean (*Fraxinus ornus*), mic arbore submediteraneean. În plan depărtat, stânga, Muntele Secaru.

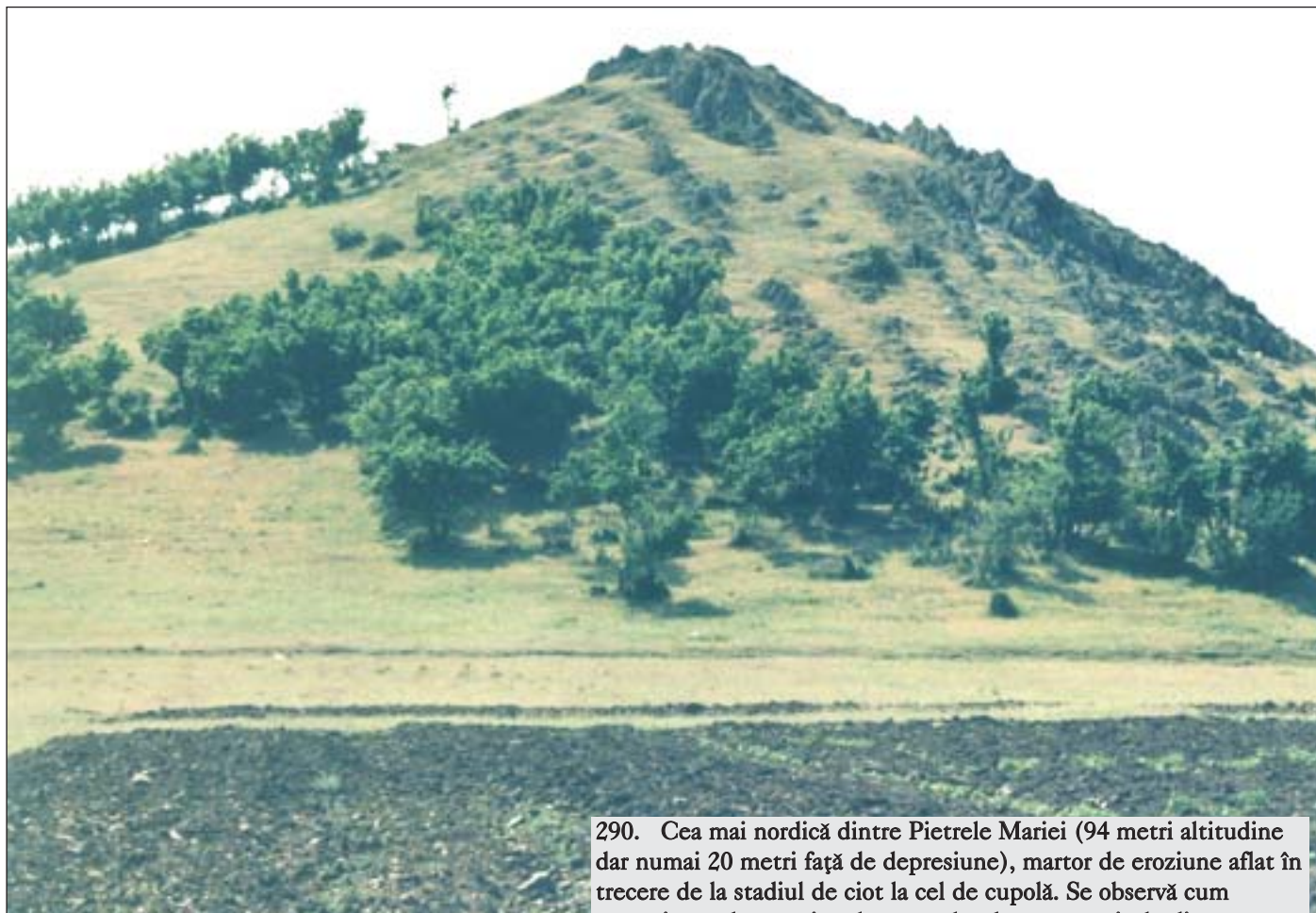




270. De pe Vf. Cozlucu (286 metri), spre sud.



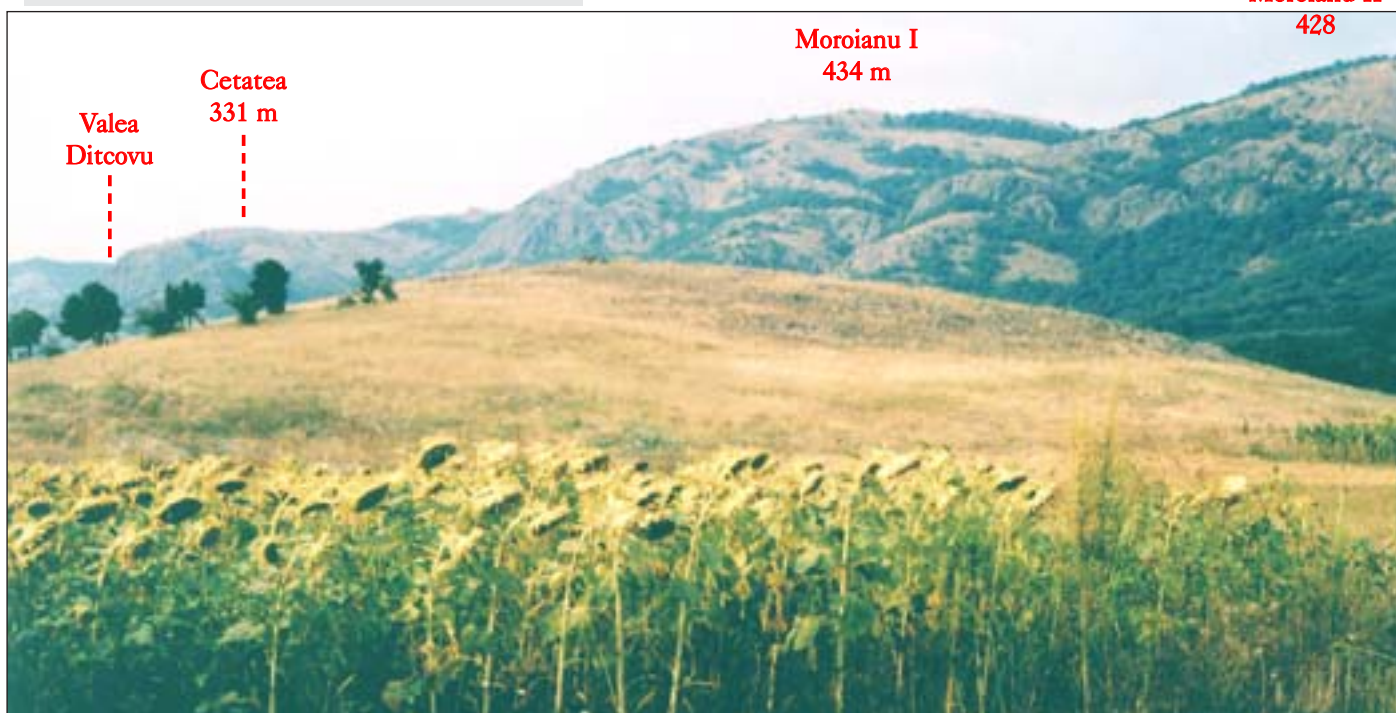
280. Depresiunea Greci, suprafață netedă de eroziune, văzută de pe Moroianu (în prim plan dreapta, un mojdrean tânăr). În mijlocul depresiunii, Pietrele Mariei, martori de eroziune sub forma unui șir de cioturi; în depărtare, Vf. Priopcea (cupolă masivă).



290. Cea mai nordică dintre Pietrele Mariei (94 metri altitudine dar numai 20 metri față de depresiune), martor de eroziune aflat în trecere de la stadiul de ciot la cel de cupolă. Se observă cum proeminențele ascuțite ale capetelor de strat verticale dispar treptat, sunt netezite la forma de cupolă, care este mai stabilă în timp la eroziune. Acest proces e prezent peste tot în Munții Măcin, indiferent de altitudine, prin apariția de forme rotunjite (culmi, vârfuri, umeri, contraforți, mici platforme bombate, picior de munte etc.), de regulă înierbate, alternând cu microrelieful stâncos accidentat, cu roca la vedere.

300. Movila Moiceanu (110 metri altitudine absolută, dar numai 10-15 metri față de depresiune), martor de eroziune pe același strat cu Pietrele Mariei, care deja a luat forma de cupolă, prin dispariția proeminențelor. Starturile geologice verticale abia se mai ghicesc sub iarbă. În fundal, Vârfurile Moroianu sunt tot cupole, dar aflate cu 300 metri mai sus.

Moroianu II
428



Valea
Ditecovu

Cetatea
331 m

Moroianu I
434 m

Moroianu II
428

Marile cascade

text, poze:

Andrei RAFTOPOL
(Brăila)



Am să vorbesc despre alte cascade decât cele din Valea Chediu, prezentate în articolul anterior. Știam că micile văi din abrupturile Munților Măcin, seci, au porțiuni unde se pot forma repezișuri și cascade temporare. În Munții Carpați, apele repezi sunt omniprezente, putând fi văzute în toate anotimpurile, dar în Dobrogea sunt apariții inedite. Lanțurile muntoase pitice de aici, arse vara de secetă și iarna de vânturi uscate, ne oferă unele surprize.

Martie 2005. Zăpezile aproape s-au dus (iarna poate avea răbufniri până la jumătatea lui aprilie). Drumeagurile forestiere sunt desfundate. Natura nu s-a trezit încă la viață. Pădurea pare moartă; prin coroanele copacilor se vede acum vâscul veșnic verde, vara ascuns de frunziș. Pe jos, frunzișul putred al anotimpurilor trecute, crengi rupte de iarnă.

Acum e perioada cascadelor, când muntele mustește de umezeală, iar pe obârșiile văilor încă se mai topesc limbi de zăpadă, alimentând talvegurile precum niște castele de apă. Pe stânci este mușchi catifelat, căruia îi priește această perioadă răcoasă.

Încălțat cu cizme de cauciuc, urc sau cobor, prin apă, toate albiile văilor care au praguri și săritori. Inventariez fotografic zeci de minicascade, căci debitul lor va scădea curând, reducându-le la firișoare insignifiante. Aproximez vizual înălțimea celor mai importante căderi de apă (ar trebui fotografiate cu un cochipier lângă ele, pentru a dovedi proporția, dar eu sunt singur).

Pe Valea cu Tei (vezi harta 2, de la pagina 5 a acestui număr) este o cădere de apă (imaginea 2) pe peretele unei vechi cariere de granit; o estimez la 12-15 metri, probabil cea mai înaltă din Dobrogea.

Valea Carada (harta 2) taie două mari bariere stâncoase; peste cea din amonte se aruncă într-un șuvoi subțire și înalt (cam 12 metri, fotografia 4), printr-un horn strâmt.

Pe Văile Morsu și Ditcovu, cele mai mari din abruptul localității Greci, nu găsesc decât praguri succesive, de până la 1,5 metri.

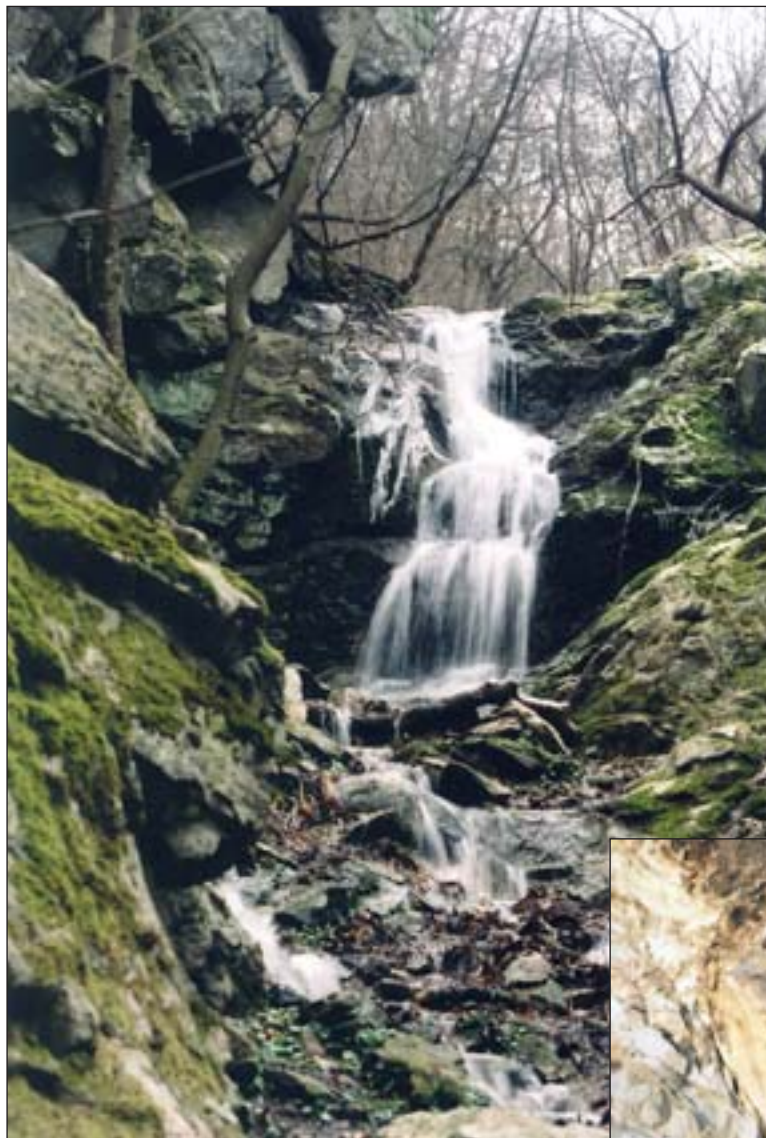
În estul și sudul masivului văile sunt domoale, cu două excepții: Valea Piscului Înalt (fără cascade dar foarte energetică pe o porțiune) și Valea Boului (care trece rapid peste stâncării masive, fără a avea o cădere propriu-zisă; puțin mai la nord, pe versantul stâng al Văii Chiței, întâlnim stânci asemănătoare, dar mai sus de firul văii).

La poalele Culmii Pricopanului apar câteva firișoare (neglijabile pe lângă cele de la Greci, care au obârșii în platforma masivă a crestei principale, rest din podișul nord dobrogean): Valea Izvoarele, și ea tăiată de o carieră, se strecoară printre lespezi și cade pe un perete de 2 metri; prin desigurile de la nord de Văile Căprăria se înfiripă o vale minoră care face zgomot la un prag mai mic de un metru.

La poalele munților sfârșesc brusc și micile văi. Din energia cascadelor nu mai rămâne nimic. La debite mari, apele încearcă în zadar să răzbată prin depresiunile disproporționate de mari față de munți și dispar în imensitatea terenurilor agricole. Iar o dată cu scăderea debitelor, firele de apă dispar în propria albie pietroasă, înainte de a atinge depresiunile.

Bibliografie

Andrei Raftopol - **Munții Măcin** - revista Invitație în Carpați, nr. 52, noiembrie 2005, paginile 4-49



1. Pe Valea Viilor, cascadă de 4 metri.



2. Pe Valea cu Tei, cascadă de 12-15 metri, într-o veche carieră.



3. Pe Valea Racova, principala cascadă, de 7-8 metri.



4. Pe Valea Carada, cea mai înaltă cădere naturală din Dobrogea, 12-13 metri, printr-un horn îngust (vezi și Invitație în Carpați, numărul 52, pagina 35: cascada de 6 metri este în aval de aceasta).

5. Pe Valea Avionului, cea mai înaltă cădere, de 5-6 metri (în aval de ea este o cădere de 1,5 metri).



6. Valea Boului, rezezișuri pe un sector de stâncărie.



7. La debit mare, Valea Morsu pătrunde în localitatea Grecei (arie depresionară) pe ulița cu derea (deré, în limba turcă, înseamnă vale), timp de câteva zile pe an (tinzând să ajungă în Valea Recea, care drenează nordul depresiunii - vezi harta de la pagina 5).



8. La debit mare, firul Văii Ditcovu (vezi harta de la pagina 5) iese în depresiunea plană și dispare după o anumită distanță. După câteva zile debitul scade și firul se restrânge la zona de abrupt, vara și toamna fiind mai mult secăt. În imagine sunt câteva cărpinițe bătrâne, martori ai pădurii ce acoperea cândva depresiunea. În depărtare se vede Dealul Râioasa, martor de eroziune de tip spinare de balenă, care închide depresiunea pe latura vestică.

Tăurile cu luște

text și imagini:
Petru Lucian GOJA
 (Baia Mare)



26 martie 2006, cu Dumitru Iștván, A. Ștefănoiu, Ionică Pop. Soarele se ascunde dimineața după un tot mai gros covor de nori prevestitori de ploaie iar la ora 8 - adunarea trupei, încep să plouă ușor. Nici prin cap nu ne trecea să renunțăm la tura programată în zona sudică a județului Satu Mare, în piemonturile Munților Codrului, unde speram să dăm peste Tăul cu Luște și mai apoi peste alte tăuri rezultate consecutiv alunecărilor străvechi.

Am luat-o din Baia Mare spre Fărcașa (vezi harta, extras din Județul Maramureș - hartă turistică, Oficiul Județean de Turism Maramureș). Traversând Someșul pe podul de la Ardușat ne-a impresionat debitul uriaș, iminența inundațiilor; am remarcat zborul în tandem a două rațe sălbatice, apoi biserica de lemn din Buzăști, monument istoric și clopotnița ei alăturată. Din Fărcașa am continuat la dreapta, pe un drum pietruit bunicel, spre Bârsăul de Jos și apoi spre Bârsăul de Sus (cu biserică monument ridicată în 1828, cu turn alipit navei în 1893, cu vechiul iconostas înlocuit dar cu câteva icoane baroce și influențe populare, păstrate în biserică și altar).

La Sârbi și Fărcașa, stâlpii electrici aveau cuiburile cocostârcilor abia reveniți ocupate. Am oprit inițial la magazinul sătesc din Bârsăul de Sus, pentru a ne interesa de Tăul cu Luște (lușcuțe sau ghiocci bogăți), posibilitățile de orientare, timp de parcurs, căi de acces. Localnicii vârstnici, ca în alte ocazii, dovedeau că cunosc bine locul dar e o dificilă problemă să ne explice simplu și eficient localizarea/ traseul de urmat.

Am continuat cu mașina circa 1 km în amonteale văii, după primul pod de beton



1 Popas la Fântâna Țiganilor; de la stânga, A. Ștefănoiu, Mitică Iștván, Ionică Pop.



2 Căsuța de vânătoare.

am cotit dreapta pe o uliță, urmând-o până la ultimele case, aproape de imaș. La ora 9,30 am mai luat niște relații, destul de confuze, de la sătenii din Văduț (numele capătului de sat de pe Valea cu Arini) și am pornit-o în amonteale văii principale, îngustă, cu luncile fânațe inundate/ băltinde, pe alocuri traversând înguste holde de grâu, clisoase. Imediat ne-au încântat arinii cu mătșori violacei și sălciile intens înmugurite ce acompaniau valea; zăpadă era ici-colo, în iarbă se iviseră brândușele.

Cântul păsărelelor, de la presuri la ciocârlii, pițigoii și cinteze, trăda bucuria primăverii, fiorul nebunaticului lor amor. Cerul continua să fie plumburiu dar cu șanse de înseninare parțială spre nord-est. Am ajuns repede la liziera pădurii, continuând deplasarea (spre vest nord-vest) pe malul stâng al Văii cu Arini (Valea Socilor pe harta topo), deosebit de sinuoasă. În frunzișul codrului cu arini, carpeni, mai rar fagi, plopi și paltini, brândușele își etalară lăncile sau înfloriseră deja. Aici am văzut și primele exemplare de călugări, albi, nu ciclamen, specifici Țării Codrului.

Ceea ce ne-a atras atenția din start a fost albia cu prundiș cuarțos a Văii cu Arini, trădând originea precambrian-cristalină a Munților Codrului (conform colegilor noștri geologi, A. Ștefănoiu și Dumitru Iștvan). După circa 2 ore de mers, pe malul drept al văii se ivi un loc de popas cu masă și bănci de lemn (foto 1), alături Izvorul/ Fântâna Țiganilor, colmatată, necurățată (era ora 11,30).

Sătenii ne spusese că de aici, la circa 100 m spre stânga, trebuia să dăm de Tăul cu Luște. După un scurt popas am continuat pe versantul din stânga, imediat observând prezența stejarilor maturi, aparținând la două varietăți diferite. Eram într-o zonă în care avuseseră loc recente exploatare forestiere/ răririi, dovadă grămezile de ramuri și cioatele. Nici urmă de tău. Ne-am separat, unii continuând pe o culme nord-vestică (Culmea Sâiului), cu un fir de pârâu la dreapta (afluent al Văii cu Arini), ajungând într-o defrișare de circa 2-3 ha, cu observator pentru cervide. Aveam să remarcăm frecvența grămezilor de crotine de cerb/ ciute dar și căprioare, scurmăturile ori culcușurile de noapte ale acestora dar și crotinele de iepuri, mai rare.

La un moment dat, din față, acolo unde o linie de salcâmi tineri face trecerea spre plantația sătmăreană de molid (aparținând Ocolului Silvic Borlești), se



3 Ghindă de *Quercus rubra*.

auzi un ciudat nechezat degenerat într-un fel de țipăt/ scâncet puternic/ strident. Sigur a fost vorba de un cerb deși la un moment dat crezusem că o nebunatică gaiță imita ceva, bătându-și joc de noi. O dată ajunși la salcâmi aveam să constatăm că mulți dintre ei aveau trunchiurile jupuite consecutiv frecării coarnelor cerbilor, existau numeroase urme de copite în neaua umedă rămasă pe drumul de culme sau în argila păstoasă.

Am continuat spre sud-vest (la dreapta culmii era limita estică a Asuajului de Sus), îndreptându-ne spre o căbănuță silvico-cinegetică (foto 2) situată aproape de o plantație recent înființată în Groapa Cupcii. Aici aceeași multitudine de urme de cervide, scurmături în frunzișul gros al celor două varietăți de stejar, bogăția de ghindă (o varietate cu capacele țepoase,

amintind de ornamentalii *Quercus rubra* din parcuri - foto 3, o alta comună, de *Quercus petraea* dar și constatarea faptului că silvicultorii hrăniseră cu știuleți de porumb sălbăticiunile. La câțiva metri un hrănitor cu fân.

Soarele se strecurase de câteva ori în frunziș, alături de brândușe (foto 4) se iviră buchețelele delicatelor albăstrele (foto 5). Nu găsiserăm tăul, motiv pentru care am decis să ne dispersăm din nou și să investigăm zona aferentă malului drept a Văii cu Arini.

Șansa a surâs lui Ionică Pop și mie, de fapt totul s-a datorat unei ciudățenii metamorfozată în extraordinară surpriză biologică. Tâind versantul și pâraiele oblic, pe direcția nord, la un moment dat am auzit ceva sugerând motorul unui tractor, din ce în ce mai intens pe măsură ce mă apropiam. Contrariat, m-am oprit, zgomotul continuând tot mai intens. Era duminică după Bunavestire, prin urmare destul de puțin probabil să fie vreun tractor în zonă.

Continuându-mi deplasarea am văzut extremitatea sudică a Tăului cu Luște, apoi tăul integral, cu ape smolii, în care se reflectau arinii cu rădăcinile submerse și câteva ramuri doborâte de furtuni. În extremitatea nord-estică a tăului apa părea că fierbe clocotind. M-am oprit și l-am chemat, fără a face gălăgie, pe Ionică. Ne-am apropiat grijulii, convinși că asistăm la spectacolul împerecherii broaștelor și depunerii ouălor. Extrem de repede fierberea s-a curmat, broaștele au dispărut în frunzișul gros de sub apa a cărei suprafață era în mare parte acoperită de lintiță verzuie.

Ionică și-a început pânda iar eu am parcurs perimetrul tăului, surprinzând un exemplar mai puțin sperios/ vigilent (foto 8). Mi s-a părut a fi vorba de broasca de pădure, cu colorit bej și simetrice dungii maronii închise pe flancuri, continuate spre capul triunghiular, cu ochii exoftalmici periodic umbriți de membrana nictitantă. Acolo unde apa colcăise am fotografiat grămezile plutinde de ouă embrionate, aglutinate de o masă vâscos-translucidă.

Pe mal, resturi de broaște. Crezusem că vreun răpitor profitase de beția amorului și abundența batracienilor pentru a se hrăni dar era vorba de cu totul altceva, după cum aveam să aflăm la revenirea în sat. Broscari din Baia Sprie, cunosători ai habitatelor broaștelor, fuseseră cu câteva zile-n urmă pentru a le prinde, căsăpi și recolta membrele pos-



4 Brândușe.

terioare, delicatose culinare (pentru unii), aruncând în baltă trunchiul anterior cu viscerele atârănânde, paradoxal și astfel broaștele încercând să-și împlinească anualul rit primăvărat al împerecherii într-o perpetuare a speciei. Sinistru. De neimaginat brutalitatea, sălbăticia și cruzimea "celeii mai inteligente și raționale ființe terestre".

Ferestrele de soare/ senin se răreau, nebulozitatea intrându-și definitiv în drepturi. La ora 12,30, după un frugal prânz, ne-am continuat tura traversând Valea cu Arini, deplasându-ne printr-un codru superb de foioase, observând vechile dejecții ale unui urs hoinar, încântați de mulțimea brândușelor, mai apoi a albilor călugări, traversând pâraie, ieșind pe Dl. Culmii (257 metri altitudine), cu tufișuri de păducel, porumbele și stejăriș tânăr.

De aici, privind departe, spre vest, puteam vedea Vf. Lespezi, la nord Vf. Târnița, în față, spre est, o stână, la circa 300 metri sud de ea o fântână cu cumpănă și valău (foto 10), pentru adăparea ciurdelor de vite, aproape Valea Prisăcii, cu marne sure dar mai ales cu aflorimente de lignit, aici ivindu-se un multimilenar trunchi și rădăcini de arbore frânt, aflat în incompletă carbonizare, veritabilă lecție de geologie în laboratorul infinit al naturii.

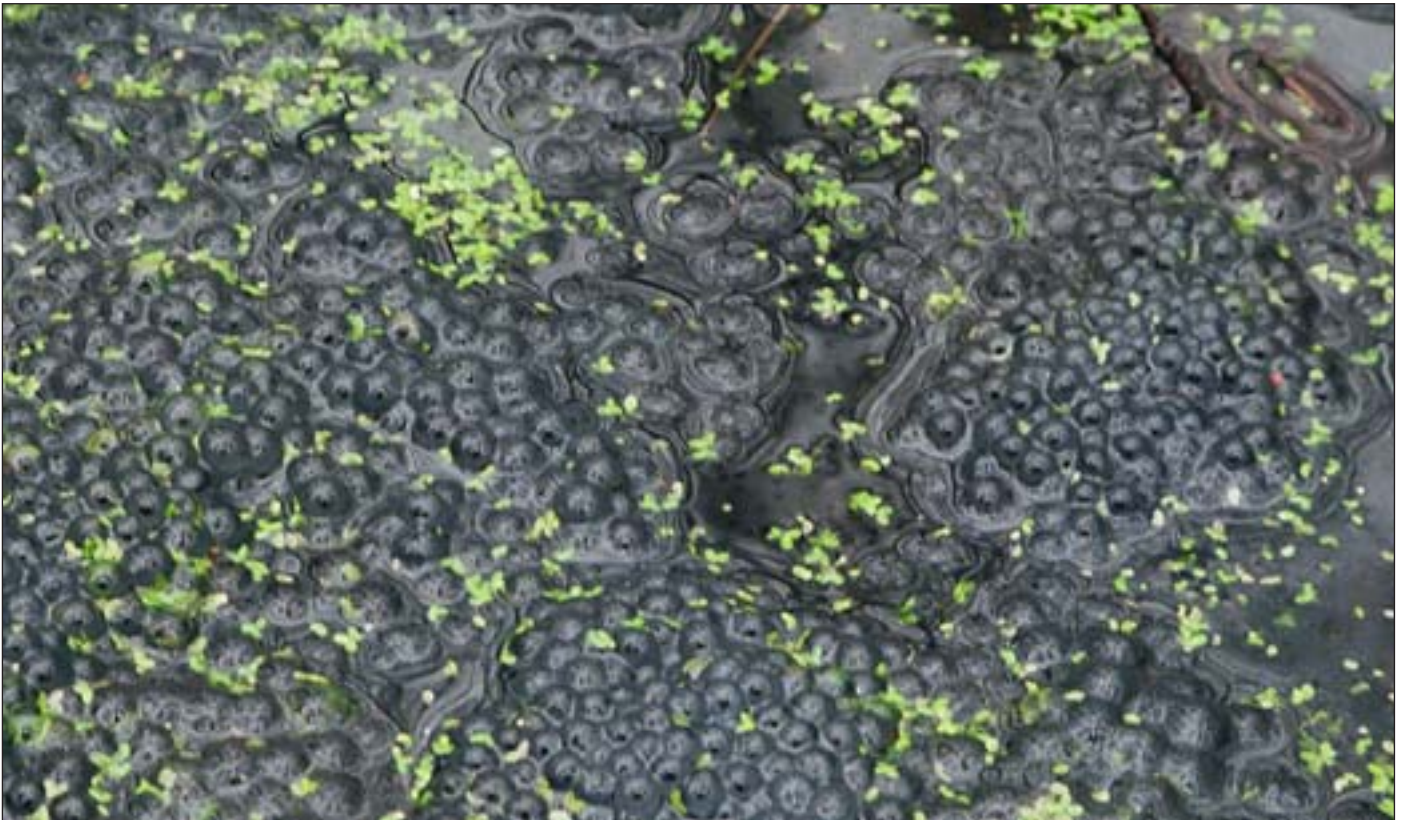
Trecând Valea Prisăcii am suit Dosul Neamțului (aici, în argilele aluvionare,



5 Albăstrele.

6 Tăul cu luște.





7, 8 Ouă de broască la Tăul cu luște.





9 Tăul cu lintiță și ouă de broască.

am văzut urme recente de lup) ajungând pe Dl. Prisăcii (reper este o răstignire, la sud de ea o livadă tânără de pruni și o casă, acum nelocuită).

Traversând culmea Dl. Prisăcii am coborât printr-un deset obraznic de plop alb, păducel, mur, porumbele dar și carpen și stejar spre versantul drept al Văii lui Cocoș. În stânga se ivi o rampă de fasonare și încărcare a buștenilor, o veche cabană forestieră și de vânatoare prin fața căreia cobora, acompaniind malul stâng al Văii lui Cocoș, drumul forestier pietruit spre Poiana Codrului.

Am traversat prin vad valea trecând pe lângă o plantație de puiți de brad, suind în drumul forestier și urmându-l până în prima culme din care se desprinde un picior sud-vestic (Dl. Cărpiniș) cu drum de căruțe și o mulțime de înscrisuri silvice (albe, roșii, galbene). Am mers pe această culme circa 1 km și la un moment dat, într-o veche alunecare vestică, am descoperit primul tău alungit (foto 11), măsurat cu piciorul și evaluat de noi ca având circa 42 m lungime și vreo 8 m lățime, cu apele întunecate reflectând foioasele impresionante din jur. Oglinda apei era pe alocuri poluată menajer (deși Bârsăul de Sus e situat la 3-5 km distanță, spre sud-vest).

La sud-est de acest tău l-am găsit pe următorul, la fel de lung dar poate lat de 12-15 m (Tăul fără Fund), cu tufe de loză (salcie căprească) în partea nordică (foto 12), și acesta poluat menajer. Al treilea tău (foto 13) era alungit în treaptă, spre sud-est, lung de circa 25-28 m, lat de cel mult 5, întunecat și poluat și el. Aveam să aflăm mai târziu că investigând în continuare pe direcția sud-est (Dealul lui Costan) am fi dat la lizieră de un al patrulea tău, mai mare.

Începu să plouă și am decis să ne întoarcem în Bârsăul de Sus, ieșind într-o fânață, traversând lunca și apoi Valea Bârsărel (porțiune inferioară a Văii lui Cocoș), suind malul drept după care luând o oblic printre holdele de grâu ale agriculturii subzistențiale, înnotând din ce în ce mai greu prin argilele muiate strașnic de aversa ce nu părea a mai conțeni. Bocancii mei păreau niște uriași galoși de lut, colegii bucurându-se de cizmele de cauciuc.

Am ieșit, murați, în ulița de sus a Bârsăului de Sus, generos invitați la masă de câțiva săteni aghesmuiți cu ho-



10 Fântână cu ciatură în Valea Prisaca, Bârsăul Mic.



11 Tăul I din Dl. Cărpiniș, de la Bârsăul Mic (și Ionică Pop).



12 Tăul II din Dl. Cărpiniș.

rincă. Am continuat la vest spre următoarea uliță, immortalizând case tradiționale (foto 14, 15), vechi, cu prispe pe stâlpi de stejar, o alta cu șarpanta acoperită cu paie și fundație seculară, din cuarțite.

Am tăiat-o peste o culme, apoi printr-o curte, dând în altă uliță pe care am coborât o vreme ieșind în fânață și apoi la holdele cu grâu de toamnă asalitate de stoluri de grauri, din Văduț, închizând cercul. Localnicii care ne-au mai dat câteva toponime nu puteau crede că făcusem o excursie, pur și simplu, și nu eram vânători de broaște sau alte sălbăticiuni. După 7 ore de hălăduială pe văi și culmi codrene, apoi după curățarea ciubotelor de hălăcile de argilă, am pornit spre Baia Mare (37 km) unde am ajuns în jurul orei 17.



14, 15 Case tradiționale din Bârsăul Mic, Țara Codrului.





13 Tăul III din Dl. Cărpiniș.

Patru ore cu Mara

Gheorghe MUREȘAN
(Baia Mare)



La început de aprilie 2006 ne-am dus la apa Mării. Era destul de umflată, aprigă, spumantă, învolburată, nervoasă, nestăpânită...

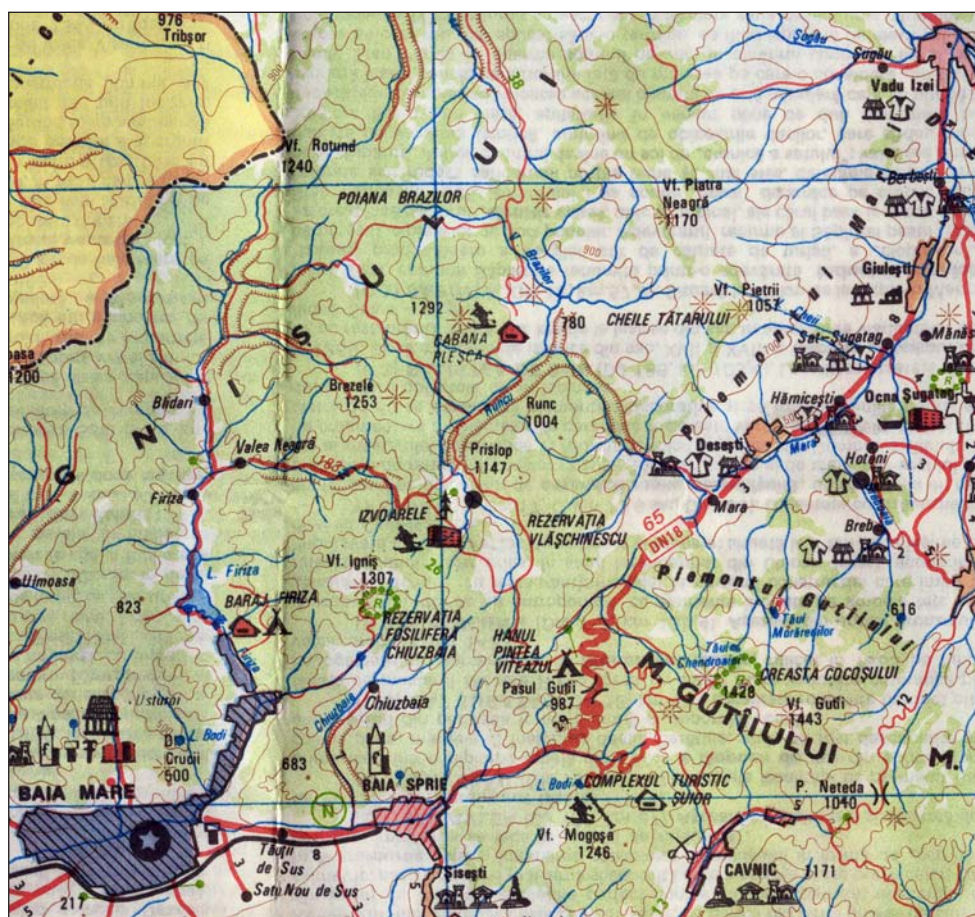
În ciuda echipamentului dibaci ce-l avem în dotare, prin bunăvoința firmei Gotech, ne-au scăpat niște amănunte, cum ar fi: prima tură din an, emoții majore, apa rece, lipsa containerelor cu corzi de salvare, teren necunoscut. După primii trei kilometri ne-am trezit cu unii răsturnați, cu alții duși de ape și îngroziți (Patricia) și cu Tibi pus în situația de a alerga 6 km pe malul râului, în-tr-o cursă cu obstacole majore, ca să prindă barca scăpată din hături în vârtoarea înspumată... Iar eu am ieșit pe mal, pentru că gașca era dispersată, nu am mai știut unii de ceilalți și am crezut că s-a terminat tura... Până la urmă ne-am adunat cu chiu cu vai, după amiaza... Ușor dezamăgiți, am pornit către casă.

Asta până duminică 9 aprilie. Vreme faină, cer albastru, soare călduț, toți ve-

seli. Încărcarea și către fața locului, la est de Pasul Pîntea (unde mai era încă zăpadă proaspătă), la primul pod peste Mara de după confluența ei cu o vale ce vine de sub Gutâi, în primul sat din Maramureșul Istoric, țară veche, cu oameni fără păreche ca noi, gata de o rundă de plătit polițele de săptămâna trecută (vezi harta, extras din Județul Maramureș - hartă turistică, Oficiul Județean de Turism).

Echiparea și la vale... în hăulituri și chiote, cu aceiași săteni ce ne priveau curioși de pe podul (pod în construcție năruită, așa erau vremurile, grinda în consolă, măturie a unei bucăți frumoase de istorie) pe care trecea vechea mocăniță pe calea ferată construită pe vremea imperiului austro-ungar și care străbătea Maramureșul într-o rețea destul de vastă, pe care am circulat și eu când eram junior (în zona cabanei Pleșca), mocăniță ce transporta în general lemn.

Am luat-o la vale un pic înfricoșăți. Apa era o idee mai scăzută decât cu o





2 Am ajuns în satul Mara, la confluența Marei cu o vale ce vine de sub Gutâi. Portul popular, spre bucuria noastră, nu a dispărut.

3 Lansarea la apă, cu spectatori. În spate, podul de la începutul secolului XX.





4 La vale, din plin, cu hăulituri.

duminică înainte, era albastru-verzuie, cu debit sănătos, din topirea zăpezilor. Ne-au trebuit câteva zeci de minute bune să realizăm că situația este sub control, mai ales după răsturnarea spectaculoasă a lui Oleg și Eliza, care s-au trezit în valuri, cu barca pliată după un bolovan, cu o bună parte din debitul râului prăvălindu-se în concavitățile ei, pas să o mai poată ridica prin eforturi și icneli proprii. Văzând incidentul, am tras rapid la mal cu coechipierul meu Tibi și au venit și ceilalți doi debarcați mai jos și după ce Oleg ne-a aruncat containerul cu coarda de salvare totul a devenit simplu. Am tras de coarda legată de barcă și toate au revenit pe făgaș normal... sub Gutinul ce strălucea căciulat cu zăpada în soare, cu râul sclipind, luncile și pădurile încă brun-cenușii, neînmugurite, cu apa albastră și noi veselindu-ne de pățanie și băița celor doi.

Am traversat mai apoi sate maramureșene pe care le vedeam acum absolut i-

nedit, adică din spate, dinspre fundul grădinilor spre strada principală, dinspre livezi, dinspre jos în sus, intuind traiul patriarhal cu partea lui de tihnă mai ales, dar și cea plină de efort în înlănzirea naturii cu forțe proprii. Gospodării țărănești sănătoase, cu case vechi de lemn construite în tradiția locului, cu cele trei camere și grindă în tavane, cu tinda ce cuprinde casa din trei părți, în care își ține omul știubeiele din nuiele împletite, lipite cu pământ cu bălegar, cu care prinde albine sălbătice, transformându-le în stupi de-o vară. Case cu acoperișuri țuguiate, să nu țină zăpada și cu fumul slobozit în poduri, afumători unde slănina este la adăpost, îmbinare de scopuri excelent deslușită între construcție și alimentație, la adăpost de nevoi, rod al unei experiențe de veacuri de vieți și de lungi generații, erau împrăștiate pe haturi tăiate de răzoare prin livezi.

Industrie țărănească mai jos, cu piue de cergi, mașini de spălat naturale, unde apa curată a Mării face treaba mai bine



5 Înainte de Desești (vezi harta).

decât orice detergent, cu urme de mori, cu lunci pline de copii jucând fotbal, ne-păsători poate la minunăția aia de natură din care se adăpau firese și cu nonșalanță, fără să se bucure ca noi orășenii evadați din prizonieratul zidurilor și asfaltului.

Și noi pluteam la vale, râul parcă se mai liniștea străbătând păduri și lunci, zăvoaie cu pițigoi, presărate cu galbenii podbali, cu movul brândușelor și punctate cu flori de paști, pe sub muguri de sălcii, râpe din argile consolidate și alunecoase, spectaculoase cu culoarea lor mov pământie, cu pescari ici și colo și juvelnice cu pești mititei, cărora ar fi trebuit să le dea drumul, cu repezișuri înspumate alternând cu zone mai line unde ne mai trăgeam sufletul între două "adrenaline" asezonate cu răcnete și strigături.

Mai erau unii la mașini parcate aproape de apă și pe care-i vedeam cu găleți în mână, să profite de moment să-și spele mașina în timp ce se frig chestiile alea fumigene și cu copii cu mingea și



6 Gheorghe cărmaciul și Tibi înaintașul.

7 Fete din Hărnicеști, în port strămoșesc.

badmintoane uitându-se curios la noi și la echipamentul nostru, colorat fosforescent și ciudat.

Din păcate, pe întreg parcursul râului peturile ne-au însoțit, spălate de ape, asezonate cu fășii de pungi ce spânzurau din copac și zdrențe de haine smotocite de vâltori și înodate de înmuguritele crengi. Se și vedeau rampele de gunoi rural ici și colo, sursa poluării, mărturia mutației din consumul localnicilor care au trecut de la ambalajele tradiționale, adică ulciorul de lut ce se spărgea în cioburi nepoluante și degradabile de eroziunea apei, ștergarul refolosibil în care înveleau slănina și ceapa și halda ancestrală de gunoi care era grămadă în spatele grajdului, dizolvând totul; pe baza unui obicei de veacuri și a credinței că râul spală tot, se aruncă de către toți, oricând, oricât, oriunde și invariabil în apele curgătoare. Am încercat să mă fac că nu văd frumusețea aia de râu urâtă de gunoaie și să mă bucur măcar că nu put a hoit și cu puțină imaginație am putut simți Mara copilăriei mele, când era un râu cu adevărat neîntinat de civilizația care ne macină.

Treceam mereu pe sub poduri, de fiecare dată ne ziceam că ieșim la următorul,



8 Ape line de la Hărnicеști în jos.





9 Imagine de pe podul de la Șugatag.

până la urmă am ieșit la podul de la Berbești, era destul, trecuseră patru ore de veselie, minunăție, de istorie și frumusețe.

Am ieșit la mal, strâns echipamentul, îmbarcarea și către casă. Pe seară am fript câte ceva pe terasa mea, cu beri, cu

povești cu toată banda. Am adormit cu mușchii dureroși de la vâslit, împăcat cu lumea și cu mine însumi, spunându-mi în sine: "Băi Gheo, ce mai vrei altceva de la viața asta."



10 Răsturnare voluntară.

11 Final de tură, la Berbești.





12 Oleg și Eliza, prinși în vârtoare, cu barca blocată pe după un bolovan.

13 Le-am aruncat o coardă și totul a devenit simplu.



Cu barca pe Cavnic

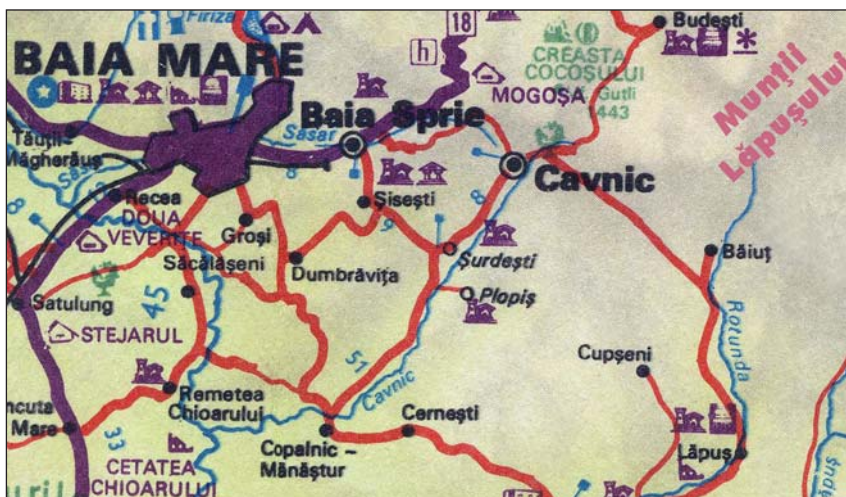
Gheorghe MUREȘAN
(Baia Mare)

Iunie 2006. Am fost la rafting pe apa Cavnicului. A fost o tură de groază. Râu nou, traseu nou....

Am plecat din Copalnic Mănăstur (vezi harta, după Romania - Tourist map, Ministerul Turismului, 1989), de la pod, patru echipaje cu caiace de două persoane. Apa era mărișoară și foarte lină. Am luat-o la vale într-un defileu sălbatic și foarte spectaculos, cu păduri pe ambele maluri și culmi de 4-500 metri, urmând să facem joncțiune cu apa Lăpușului și să continuăm coborârea spre Remicioara (vezi și numărul 62 al revistei, paginile 3-34), unde ne așteptau mașinile.

A fost o zonă complet nouă, nu mai fusesem, am survolat-o o dată cu parapanta, la mare înălțime și altădată cu un avion ușor, cu un amic de-al meu, să aruncăm o privire.

Am coborât o oră fără nici o problemă, spaimă sau emoție. La un moment dat ne plictisiseam și mergeam în stil plută, cu toate bărcile legate, spunând



bancuri și amuzându-ne de ce idee trăs-nită am avut ca să ne plimbăm pe râul ăsta liniștit.

Până am auzit mugetul unei cascade! Am luat-o din plin, a fost faină, cădea apa vreo 3-4 m într-un repeziș destul de tare, un debit sănătos, după care urma o altă porțiune lină. Coechipierul meu, Robert, n-a fost atent, a dat mai tare din vâslea lui, fără să compenseze schimbarea de direcție; n-am mai apucat să-i zic mare lucru că ne duceam deja la vale cu spatele.

Lângă noi era barca cu Mircea și Lehel, râdeau copios de noi... care tocmai intram în cel mai tare repeziș pe care

1 Asta era toată echipa.





2 La vale, pe apa cea lină a Cavnicului, mă rog, pentru o vreme.

am fost în cinci ani de rafting... cu spatele; la prima stâncă ne-am răsturnat și ei au dat cu barca peste noi. Am aplicat regulile "nu lăsa niciodată vâsla din mâini" și "picioarele înainte". Am mai auzit răcnete, căzuseră și ceilalți, apa ne ducea spre infern, flotabilitatea noastră s-a dus în apa amestecată cu 50% bule de aer, curentul ne arunca peste stânci, ne prăvălea în genuni.

Nu am reușit să ies de sub apă, dădeam cu capul de barca celorlalți. Am tras o gură de aer amestecată cu apa ce s-a dus în stomac, am mai auzit niște răcnete, ne-am prăvălit într-o altă genune, sub un copac răsturnat, râul ne-a supt pe dedesubt, ca un aspirator, cu barcă cu tot. Pe Robert l-a lipit de trunchi, râul cădea peste el, abia a reușit să se dea la o parte, să fie aspirat de șu-voi și dus la vale.

A lăsat barca, l-am pierdut și am rămas cu barca ținând-o de coarda ce o în-

conjoară, complet lipsit de apărare și mai ales de vlagă. După o vreme în care nu mai raționam, am auzit vocea lui Lehel: "La mal... acum... aici trebuie să ieșim...". Am crezut ca mi-a sunat ceasul. Cu ultimele forțe, am început să înot, trăgând barca după mine și mai mult mort decât viu m-am târât pe un mal stâncos, cu stâncile pierdute în coronamentul copacilor.

Unde sunt ceilalți, ce-i cu noi? Din patru echipaje, trei s-au răsturnat. Robert era singur, cu barca în mână, pe malul celălalt, între noi genunea. I-am aruncat coarda de salvare, l-am adus lângă noi. A fost așa de șocat încât a lăsat vâsla din mână după ce a ajuns la mal, aruncând-o în frunziș, fără să știe ce face... Nu lipsea nimeni, însă am pierdut trei vâsle, inclusiv pe cea de rezervă, blocată sub chesoanele transversale din barca noastră.

Iată că raftingul, chiar și pentru cei

experimentați, poate fi periculos. Învățătura ce am tras-o este că nu trebuie niciodată să mergi pe un traseu nou fără o recunoaștere prealabilă. Niciodată să nu intri în vâltoare cu spatele. Niciodată să nu intri în vâltoare aproape de alte barci.

Trebuie păstrată o distanță de siguranță, ca pe șosea. În locuri înguste, barca celorlalți devine un obstacol major în calea celor căzuți în apă. Nu subestima râul niciodată, aparențele înșală. Cel mai calm și frumos curs de apă se poate transforma într-un infern. Chiar dacă aveam cel mai tare echipament ce se poate pe lumea asta, am terminat tura îngroziți de ce era să pățim. Am mai căzut în unde și mai grozave, dar niciodată într-un loc așa de groznic.

M-am lecut de rafting pentru o vreme. O să mergem din nou pe același traseu, dar cu apă mai mică; avem o poliță de plătit...

Trei autori vorbesc despre vulturi. Textele au unele pasaje asemănătoare dar și diferențe de conținut care ne pun pe gânduri.
De fapt, nu numai despre vulturi cunoaștem foarte puțin.

700 de vulturi suri, în august 1927, în Retezat *
vulturul negru, cea mai mare pasăre din Europa *
hoitarul, cel mai mic vultur din Europa

Vulturii

Timur V. CHIȘ
(Sighetul Marmăției)

Zăganul
(*Gypaetus barbatus*)

Trăiește în sudul Europei, nordul Africii și vestul Asiei. Populația europeană a speciei este estimată la 83-91 perechi.

Vulturul sur
(*Gyps fulvus*)

Numit și vultur pleșuv sur, se deosebește de ceilalți vulturi prin culoarea penajului, care este cenușie-roșcată-brună, remigele și coada fiind negre. Are capul mic, gâtul lung acoperit cu puf alb, scurt; la baza gâtului are un guler alb, la adult. Imaturul se deosebește de adult prin culoarea gulerului, care este brun până la vârsta de 5-6 ani. Are lungimea de 95-105 centimetri, anvergura de 230-265, greutatea de 7,5-10,5 kilograme masculul și 9-11 kilograme femela. Ciocul este mare și puternic, având o lungime de 8,2-9,4 centimetri și înălțime de 3,8-4,4 centimetri (imaginile 1 și 2).

Își construiește cuibul pe stânci, în grote și în copaci, sau folosește cuiburile de acvilă. Atinge maturitatea sexuală la 5-6 ani; depune un ou, în martie. Clolesc ambii părinți, puiul eclozează după 52 de zile; puii sunt hrăniți de ambii părinți, timp de 110-115 zile, când devine zburător.

Hrana vulturului constă numai din hoituri, consumând de preferință organele. Este lacom, consumă 0,4-0,6 kilograme de hrană pe zi. Poate rezista 6-7 zile fără hrană, dar când dă de un cadavru, chiar împuțit, se repede asupra lui și începe să rupă bucăți mari de carne, cu ciocul, pe care le înghite.

În preajma unui cadavru pot fi observate mai multe exemplare, iar după ingerarea hranei rămân multă vreme în

Zăganul sau vulturul bărbos, denumire de la barba sa neagră ca de țap, se deosebește de ceilalți vulturi prin capul, gâtul puternic și gros, care sunt acoperite complet cu pene. Adultul are penajul pe cap aproape alb pe partea anterioară și galben-ruginiu pe partea posterioară. Penajul pe corp este de culoare galben-ruginiu, aripile și coada sunt negre. Imaturul are culoare închisă pe cap și piept, gri pe abdomen. Are lungimea de 105-117 centimetri, anvergura de 235-300 cm, greutatea de 5-7 kilograme și lungimea ciocului de 9-10,5 cm.

Specie sedentară, trăiește solitar, patrulând versanții montani, planând neobosit în căutarea hranei. De obicei tăcut, dar în locurile de cuibărit scoate fluierături plângătoare. Cuibărește pe stânci inaccesibile, în peșteri și grote de pe pereții stâncoși ai munților înalți. Depune un ou, rar două, puiul eclozează după 55-60 de zile.

Zăganul preferă carnea animalelor recent ucise de alte animale, broaște țestoase și oase, pe care le lasă să cadă și să se lovească de stânci, pentru a se sfărâma și a le putea astfel înghiți. Sucurile gastrice dizolvă osul, măduva fiind astfel ingerată. Când lipsește această hrană, zăganul cu pieptul și aripile lungi și late amenință și lovește animalul (capre negre, iezi, căprioare), împingându-l în prăpastie.

Specie dispărută din România la sfârșitul secolului al XX-lea. Ionescu (1968) susține că se mai găsesc câteva exemplare pe cele mai singuratiche culmi ale Carpaților Meridionali.

Vulturii fac parte din ordinul Falconiformes, familia Accipitridae. Sunt păsări mari și puternice, cu aripi foarte lungi și late, coadă scurtă și ciocul puternic. Picioarele au degete slabe, gheare groase și boante, nepotrivite vânării păsării vii, fiind folosite pentru a ține hoitul când este sfâșiat cu ciocul.

Sexele nu se deosebesc, penajul fiind asemănător. Masculul este mai mic decât femela.

În libertate, vulturii trăiesc până la 35 de ani. Se întâlnesc atât la munte cât și la șes, acolo unde există turme de animale sălbatice și domestice.

În sudul Europei există patru specii, care au trăit și în România, unde, datorită împușcării, hoiturilor otrăvite cu stricnină, distrugerii locurilor de cuibărit și habitatelor, au dispărut. Aceste specii pot fi observate doar accidental acum pe la noi. Toate cele patru specii de vultur sunt ocrotite de lege. Repopularea parcurilor naturale cu aceste specii este singura soluție pentru ca ele să existe în România.



1 Vultur sur, juvenil.
foto: Timur Chiș



2 Vultur sur, juvenil.
foto: Timur Chiș

apropiere, pentru a o digera.

Specie sedentară (nu migrează). În România a fost cel mai răspândit vultur, putând fi întâlnit ca pasăre clocitoare în Dobrogea și în Carpați. Putea fi observat în toată țara și în tot timpul anului, hoinărind în căutarea hranei. Cel mai mare număr de vulturi, 7-800 exemplare, a fost observat în august 1927, în Retezat, când au murit mai multe animale domestice.

Specie dispărută ca pasăre clocitoare de pe teritoriul nostru. Accidental această specie a fost observată în țară, ultima dată în 23 septembrie 2001, când un vultur sur, atacat și urmărit de ciori, s-a accidentat de o casă în localitatea Strâmtura (județul Maramureș). Acest exemplar a fost adus de angajații Muzeului Maramureșului la Secția de Științele Naturii din Sighetul Marmăției, unde a fost îngrijit și hrănit. Pe data de 26 iunie 2002 a fost inelat cu inscripția "Centrala Ornitologică București, România, F24" și transportat în parcul natural Munții Rodnei. După o acomodare de două săptămâni a fost eliberat. Nu deținem date despre el după eliberare.

Specia trăiește în sudul Europei, Africa și vestul Asiei. Populația europeană a fost estimată la 8.988-9.184 perechi.

Vulturul negru (*Aegypius monachus*)

Este cea mai mare pasăre din Europa, fiind numit și vultur brun. Adultul are penaj de culoare cenușie-cafeniu închis. Capul și gâtul sunt acoperite cu puf scurt cenușiu. Imaturul, până la 5-6 ani, are penajul mai închis la culoare, care se deschide treptat, cu vârsta. Are lungimea de 100-110 centimetri, anvergura de 245-310 centimetri, lungimea ciocului de 7,3-8,5 cm, înălțimea ciocului de 4,4-4,8 cm și greutatea de 7-11,5 kilograme masculul și 7,5-12 kilograme femela.

Specie sedentară, trăiește de obicei în regiuni pustii de munte sau câmpie. Construiește un cuib voluminos, numai în copaci, de obicei la câțiva metri de pământ (cel mai mare cuib avea 2,6 metri diametru). Atinge maturitatea sexuală la 5-6 ani. Depune o singură pontă pe an, care constă într-un singur ou; este clocit de ambii părinți, timp de 50-55 zile. Puiul este hrănit de ambii părinți timp de 100-120 de zile, când devine

zburător.

Hrana vulturului constă numai din hoituri. Îi plac oasele moi de la viței și porci, pe care le înghite cu totul (piele, păr, copite). Parțial sunt digerate și oasele; părțile nedigerate sunt eliminate prin cavitatea bucală, sub formă de ingluvii (ghem de culoare gri, care conține părțile nedigerate) mari și uniforme. Este considerat cel mai lacom vultur.

În trecut era o specie cuibăritoare în România. De exemplu, în anul 1875, în pădurea Babadag, pe o întindere de circa 9 kilometri pătrați, existau circa 120 de cuiburi.

Specie dispărută din România în prima parte a secolului al XX-lea. Vulturul negru a fost și poate fi observat accidental în țară, ultimul exemplar văzut este din anul 1970, în localitatea Borsec.

Trăiește în sudul Europei, nordul Africii, și Asia. Populația europeană a speciei este estimată la 918-1018 perechi.

Hoitarul (*Neophron percnopterus*)

Numit și vulturul pleșuv alb, este considerat cel mai mic și cunoscut vultur din Europa. Adultul are penaj alb-murdar, iar remigele (primare, penele mari ale aripilor, care servesc la baterea aerului în timpul zborului) sunt negre; excepție fac remigele secundare, care sunt alb-cenușiu deasupra.

Partea anterioară a capului și gura sunt golașe, având pielea de culoare galbenă. Are lungimea (care se măsoară de la vârful ciocului până la vârful cozii, la pasărea întinsă pe spate) de 55-65 centimetri, anvergura (distanța dintre vârful aripilor întinse) de 155-170 centimetri și greutatea de 1,6-2,2 kilograme. Ciocul este alb și lung de 3,2-3,6 centimetri, curbat la vârful. Pasărea tânără (imatur) are culoarea penajului maro închis, penaj ce este înlocuit după 3-4 ani.

Cuibul este construit din crengi, fân și este amplasat în regiuni stâncoase, în crevase și mici grote. Atinge maturitatea sexuală la 4-5 ani. Depune 2 ouă în aprilie, clocite de ambii părinți. Puii eclozează după 42 de zile și sunt hrăniți de părinți timp de 70-90 zile, când devin zburători.

Hrana constă din hoituri, excremente de animale sau umane, ouă de păsări. Dacă lipsește această hrană, uneori vânează cu multă pricepere șoareci, șobolani, lăcuste și insecte, rar amfibieni și

reptile. Consumă uneori și pământul îmbibat de sânge, de sub cadavre.

Specie migratoare, în România prezent extrem de rar. Oaspete de vară (martie - septembrie), în exemplare puține și la intervale rare, întâlnindu-se în sudul Dobrogei (la Canaraua Fetei) și în sud-vestul țării (Valea Cernei, Cazanele Dunării). Petrece anotimpul rece în Africa.

Trăiește în sudul Europei, Africa și vestul Asiei. Populația europeană (după The EBCC Atlas of European Breeding Birds - 1977) este estimată la 1805-1911 perechi.

Dacă recunoașteți și observați vulturi sau cuiburi de vulturi, vă rugăm informați Societatea Ornitologică Română, strada Gh. Dima 49/2, Cluj-Napoca; telefon/ fax 0264.438.086, sorcj@codec.ro.

Zăganul

Radu MIJA (Dârlos)

Egyptaetus barbatus aureus hab. I se mai spune și vultur bărbos, ceahlău, ciliohi. Ipotetic vorbind, există, după surse din vechime, o legătură între numele Masivului Ceahlău și această pasăre.

Este un monument al naturii, o pasăre uriașă, dispărută din Alpi, încă de la sfârșitul secolului al XIX-lea, și de la noi, din Munții Făgărașului, Bucegi, Retezat, de circa șapte decenii.

Este posibilă o nouă apariție în fauna țării noastre, cu statut sezonier, venind din Munții Caucaz, Balcani sau din Asia Mică. În trecut, lunile iulie și august erau perioadele în care putea fi văzut plănând peste crestele Alpilor Transilvaniei.

Fostul director al vânătorilor regale, colonelul și scriitorul August von Spiess, a expus prin anii 1927 o opinie personală, cum că apariția acestei păsări în Munții Făgărașului, Lotru, Cindrel și Retezat s-ar datora mulțimii turmelor de oi și caprelor negre, care în aceea perioadă erau din plin.

Deși nu atacă decât foarte rar miei sau iezi de capră neagră, paradoxal, hrana acestei păsări constă din oase sau resturi

rămase de la ospețele răpitoarelor. Este ușor de recunoscut, după barba neagră ce o poartă la rădăcina ciocului. Creștetul și părțile laterale ale capului sunt albicioase. Partea superioară a corpului este brun-cenușie sau brun-negricioasă, cu o linie longitudinală albă sau roșiatică; partea inferioară este alb-roșiatică sau ruginie, cu câteva pete mari brune pe piept. Remigele primare și penele cozii sunt de culoare brun-cenușii sau negricioase; remigele secundare sunt cenușii, tivite sau terminate în culoare brun-negricioasă. Ciocul este cenușiu-albăstrui. Irisul este galben, încercuit cu un inel roșu, caracteristic.

Este ceva mai mare decât vulturul sur și negru, având talia de 105-115 centimetri lungime, aripa de 73-91 centimetri, coada de 48-60 centimetri, ciocul de 9-10,5 centimetri. Femela este mai mare decât masculul.

Pasăre sedentară, solitară, care locuiește în sălbăcia munților înalți și stâncoși. Silueta de zbor a zăganului este zveltă, cu aripile întinse ajungând la 3 metri anvergură. Pentru moment el a rămas o amintire în fauna țării noastre.

Bibliografie

C. Rosetti Bălănescu - **Păsările vânătorului** - 1957; Ștefan Ivănescu - **Pădurea, vânătoarea și turismul** - 1983; August von Spiess - **Acvile și vulturi în România** - revista Carpații, 1941, numărul 9

Hrana vulturilor

Bogdan CÂNDEA
(București)

Vulturii fac parte din grupa răpitoarelor, clasa Aves (păsări), ordinul Falconiformes (=Accipitres, =Aquilidae).

Erau prezenți prin anii 1940 în fauna țării noastre prin următorii reprezentanți: vulturul cu barbă (*Gypaetus barbatus*) (cărui i se spune și zăgan; pasăre ocrotită de lege, monument al naturii;

ultimul reprezentant din fauna țării noastre se pare că a fost împușcat în 1927, în Pasul Turnu Roșu); vulturul negru (*Aegypius monachus*), cărui i se mai spune și vultur brun (pasăre ocrotită de lege, monument al naturii, dispărută din avifauna țării noastre); vulturul sur, des încă în Dobrogea (*Gyps fulvus*); pajura, cel mai mare răpitor de la noi (*Aquila chrysaetos*); acvila de câmp (*Aquila heliaca*).

Șoimul (*Falco peregrinus*) nu mai este vultur, existând între două familii de răpitoare de la noi, Falconidae (șoimi) și Pandionidae (uligani).

Printre vulturi mai cităm: acvila de stepă (*Aquila rapax*) (prezență accidentală); acvila țipătoare mare (sau brehanca) (*Ac. clanga*); acvila porumbacă (*Hieratus fasciatus*); hoitarul sau vulturul alb (*Neophron percnopterus*) (pasăre ocrotită de lege, monument al naturii). Șorecarul de iarnă (*B. lagopus*) nu face parte dintre vulturi.

Vulturii sunt înzestrați natural cu gheare și cioc puternice, forță de zbor; comportamentul de răpitoare este diferit de la o specie la alta, deși la multe specii este întrucâtva asemănător. Picajul asupra prăzii de la mare înălțime, ochii cu vedere pătrunzătoare etc. fac din ei păsări simbol al puterii, astfel încât multe țări, printre care cităm S.U.A. și România, folosesc în însemnele lor oficiale sau chiar stema lor (România) efigia puterii (pajura).

Vulturii sunt eminentamente carnivori. Zăganul, de pildă, se hrănea astfel: privirea lui pătrunzătoare îi permitea să vadă din țăriile cerului, de la sute de metri deasupra prăzii, căprioara, mielul sau iepurele care erau liniștiți pe plaiuri sau cadavrul proaspăt din fundul unei văi. Atacă în picaj, cu aripile puternice și cu pieptul lovind prada (o căprioară de exemplu), ameițind-o și împingând-o într-o prăpastie, unde aceasta cade, zdrobindu-se. Apoi trece la consumarea prăzii.

Vulturii nu sunt cruzi. Dacă atacă animale vii (cam rar), ei nu le chinuiesc. Nu le place carnea caldă, a unui animal muribund; nu sfâșie animalul încă viu. Mânncă mai mult cadavre intrate în faza de putrefacție. Le plac mai ales oasele cu măduvă și înghit bucăți mari, așa cum le obțin din zdrobirea osului întreg, lăsându-l să cadă de la înălțime, pe stânci.

Vulturul sur (*Gyps fulvus*) este foarte lacom. Denumit în trecut regele păsărilor, prezent la noi încă în Dobrogea, atunci când descoperă un cadavru, fie

chiar și putrezit, se repede la el; cu o lovitură de cioc îi deschide abdomenul; înfometat, începe a rupe din ficatul putrezit, iar intestinele le scoate afară, întinzându-le, ținându-le cu ghiarele, ca să le poată rupe cu ciocul. Atât de mult înghite, încât pentru digestie rămâne ore întregi nemișcat, absent parcă. Îl poți lovi, fără ca el să încerce să se apere.

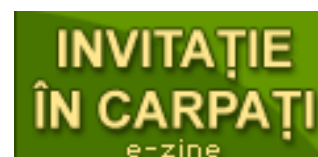
Vulturii aduc, prin felul de a se hrăni și natura hranei, mari servicii omului și naturii în general, curățind zonele lor teritoriale de cadavre. Sunt maiestuoși, dar când nu zboară sunt înceți în mișcări, mândri, dar lipsiți de vioiciune.

În trecut, erau prezenți la noi în țară la șes, la munte, în păduri, la stepă, deasupra bălților ca și pe lângă gospodăriile oamenilor. Unele specii erau fidele teritoriului țării noastre, poposind iarna și vara la noi; altele, cu cei mai mulți reprezentanți, călătoreau urmărind rezerve trofice chiar mai bogate decât România.

De curând am aflat despre prezența în localitatea Bogata de Jos (Podișul Someșan, județ Cluj) a unei acvile căzută în mâinile unor pădurari, care au domesticit-o parțial; ea acceptă și carne de vițel (macră) dată din mână. Se pare că în zonă cuibăresc vreo 10 perechi de acvile de munte (sau pajură, *Aquila chrysaetos*).

Personal, în 1965, la Sinaia, am asistat la răpirea de către un vultur, pe care nu l-am putut identifica atunci, având doar șapte ani, a unui cocoș din curtea unui vecin al vilei unde eram cazat (zona Furnica); era în decembrie și presupun acum că era o pajură după înfățișare și dimensiuni. De asemenea, în localitatea Cheia (Munții Ciucas), o altă pajură, în 1998 de data aceasta, sub privirile a șapte persoane, printre care mă numărăm și eu, a răpit o găină, în septembrie.

Bibliografia recomandată pentru a afla mai multe a fost, deocamdată, pentru mine, relativ săracă dar suficientă: Ion Simionescu - **Fauna României** - Editura Albatros, București, 1983 (ediția a III-a).



Cabana Prejba

Dinu BOGHEZ
(Râmnicu Vâlcea)

Gara Tâlmăciu - cabana Prejba, 6 ore;
la întoarcere, 4-4½ ore.

Am coborât dis-de-dimineață în gara Tâlmăciu și am pornit către localitatea Tâlmăcel (extras de hartă, cu actualizări, din lucrarea semnată de Constanța Trufaș, Valer Trufaș, Gheorghe Ploaie, Gabriela Apostu - Munții Șteflești (Lotrului), Editura Carro, București, 1996).

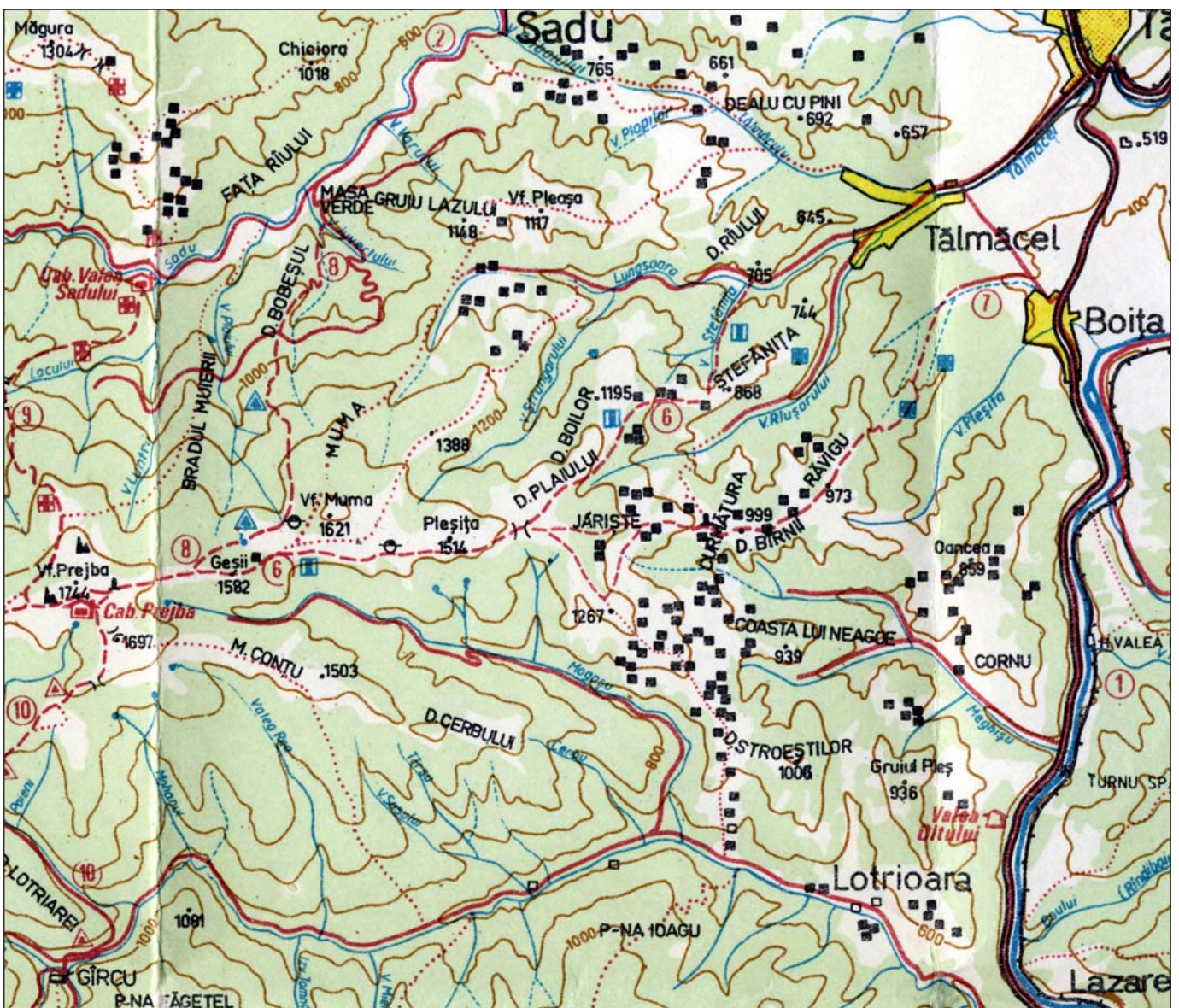
Prin satul care se trezea la viață am evitat drumul pe valea din stânga (Râusor; deși ducea în același loc). Am continuat pe Valea Tâlmăcelului, încă ½ ore de la ultima casă din sat. Am ajuns în dreptul unei case arătoase, aflată pe coasta din stânga și a unui pod țapăn peste pârâu; un semn mare, bandă albastră, era vârstat pe peretele uneia din dependințele aflate în curte. De aici, drumul ce-l voi urma se abate la stânga.

Mai întâi pe firul unui pârâiaș, apoi printre primele conace întâlnite în cale, prin poiană. Atenție, poteca se pierde aici, dar ne abatem spre dreapta unde apare potecă bine bătută, până în creastă (acolo, în lipsa unui indicator turistic, ne vom abate tot la dreapta, pe linia crestei).

De la ultima casă din sat până aici au

trecut 1½ ore (3 ore de la gară). De aici încolo mai întâlnim câte o dungă albastră, semnul ce însotește poteca până la cabană. Prin pădurea cu fagi falnici de pe versantul sudic, uneori prin pâlcuri de mesteceni, dar cel mai adesea prin poieni, unde în trei împrejurări găsim conace numai bune de adăpost la vreme rea, mergem spre înălțimile Prejbei.

Când lăsăm în urmă, pe stânga, pădurea de fag, în față ne stă o creastă golașă, presărată cu câteva stânci, primul semn al golului alpin. Se profilează pe coasta sudică a muntelui potecă largă, ciobănească, ce se înscrie pe deasupra primilor brazi. Văd de departe stâna din Muma, două căsoaie înconjurată de o turmă de... câini, lătrători încă de cum mă văzură. Ocolesc pe coastă stâna și când am depășit peri-





metrul păzit de dulăi, aceștia mă lasă în pace. Când cobor într-o primă șa, cu izvor, au trecut 1¼ ore de când am pășit pe creasta înierbată (4¼ ore din gară).

De acum rămâne să merg la limita pădurii de brad, pe sub coasta Muma (1621 m), coborând pe nesimțite până într-o nouă șa, unde din stânga apare drumul forestier de pe Valea Mogoșului. Urcușul se înăsprește; de la stâna din Muma până aici a mai trecut ½ ore.

Urcușul, strecurat printre brazi, înțretăiat de ochiuri de poiană, ia sfârșit în creasta alpină, de unde Vf. Prejbei se vede din plin. Acum, drumul spre cabană aproape dispăre pe întinsul pajștei; noroc de bețele înfipte din loc în loc, cu jumătăți zăngănitore de sticle de plastic, ce-ți arată drumul chiar pe ceață deasă. S-au scurs 5¾ ore de când plecasem din Tâlmaci și după încă ¼ ore iată-mă ajuns la cabana Prejba, cu înfățișare parcă neschimbată de atâția ani buni.

Puțini oameni mai urcă pe aici, mi se plânge cabanierul, gândindu-se chiar că va trebui să o părăsească dacă nu cumva cineva se va gândi nu numai la câștigul cu orice preț dar și la un adăpost atât de necesar drumeților.

O incursiune de după-amiază, sus pe Vârful Prejba, la 1744 metri, avea să-mi dezvăluie linia continuă a Munților Lo-

trului, dinspre Coasta Căinenilor (est) până spre Șteflești (vest), apoi cupola masivă a Munților Cindrel. Întorcându-mi privirile către răsărit, văd creasta frământată a Făgărașului, dinspre Ciortea până către Vânătoarea lui Buteanu (vezi ghidul Munților Făgărașului, în numerele 59-61 și 67 ale revistei Invitație în Carpați).

Dimineța, ascult de sfaturile cabanierului, care-mi spusese cum să ajung mai repede pe drumul de pe Valea Mogoșului, aflat la sud de Vf. Muma. Ajuns în creasta de unde coborâsem cu o zi înainte, apuc la dreapta, pe plaiul întins, către Vf. Iarului (1697 metri), acolo unde o momâie ciobănească străjuia adâncul văilor. Cobor pe lângă pădurea de brad și ajung repede lângă o pepinieră și nu departe de stânele din Conțu, vârful ce străjuia cealaltă parte a înșeuării ce schimba sensul potecilor muntelui. Mă sfătuiesc cu ciobanii, apuc spre stânga. La firul văii traversez pârâiașul Mogoșului, identific ramura drumului forestier ce venea tocmai din șaua în care fusem cu o zi înainte și deodată, 14 câini ciobănești mă simt și se reped furioși spre mine.

Nu-mi rămâne decât să mă așez, așteptând ajutorul ciobanilor. Căinii se apropie de mine, unul dintre ei nici la un

Cabana Prejba (1630 metri), văzută de pe pantele estice ale vârfului omonim. Pe plai, endemismul coacăz de munte (*Bruckentalia spiculifolia*).

foto: Dinu Boghez

metru. Strig mereu, nu mă uit în ochii vreunui, nu mă mișc să scot din buzunar sprayul paralizant. În sfârșit, unul dintre ciobani vine agale și mă scoate din ananghie. Continui apoi drumul, lung de 8 kilometri, plin de farmec. Apă zglobie, cu săritori, strecurată printre brazi, apoi zgomotoasă pe valea pe care o știam dedesubt, umbroasă de cele mai multe ori, dar și însorită mai jos, unde apar tufe de zmeură. După 3 ore de când părăsisem cabana Prejba, ajung pe malul Văii Lotrioara.

Apar case de vacanță. Către capătul din jos al văii sunt din ce în ce mai multe, chiar o pensiune, ba și un bar. Am de făcut 7 kilometri până la șoseaua națională. De acolo am mai parcurs încă 4 kilometri până la halta Râul Vadului, unde am ajuns după 7 ore de la plecarea de la cabana Prejba.

*

Ultima oră. Prejba nu mai are cabanier. A devenit un refugiu în stare de degradare.

Piatra Gorganului

Dinu BOGHEZ
(Râmnicu Vâlcea)

Printre alte frumuseți - Muntele Basarab, Foarfeca Narățului, stâncăriile Doabrelor, Bețelului și Călineștilor - pe care un turist le poate admira în imediata vecinătate a Oltului, Piatra Gorganului poate fi un obiectiv cel puțin interesant.

Verticala acestui perete, o mare ruptură a muntelui către Valea Robeștilor (la sud), brăzdată de numeroase hornuri, merită atenție. Recurgând la informații luate din cartea *Toponimia Țării Loviștei*, de Costea Marinoiu, iată câteva date interesante. Denumirea se pare că are rădăcini slave, poate turcești și semnifică o movilă în care se află un mormânt străvechi. Cuvântul poate veni și de la Gorgona, din mitologia greacă, semnificând trei monștri, dintre care unul, Meduza, era nemuritor. În hrisoave vechi, denumirea este menționată în documente slavo-române, la 17 martie 1534 și 22 noiembrie 1517.

Piatra Gorganului poate fi abordată venind dinspre Vf. Robu (1899 m), abătându-ne în coborâre pe muchii estice, pe o potecă ce se ramifică din Culmea Murgășului (extras de hartă din lucrarea semnată de Constanța Trufaș, Valer Trufaș, Gheorghe Ploaic, Gabriela Apostu - Munții Ștefleşti (Lotrului), Editura Carro, București, 1996). Poteca aceasta nu mai este străbătută de tur-

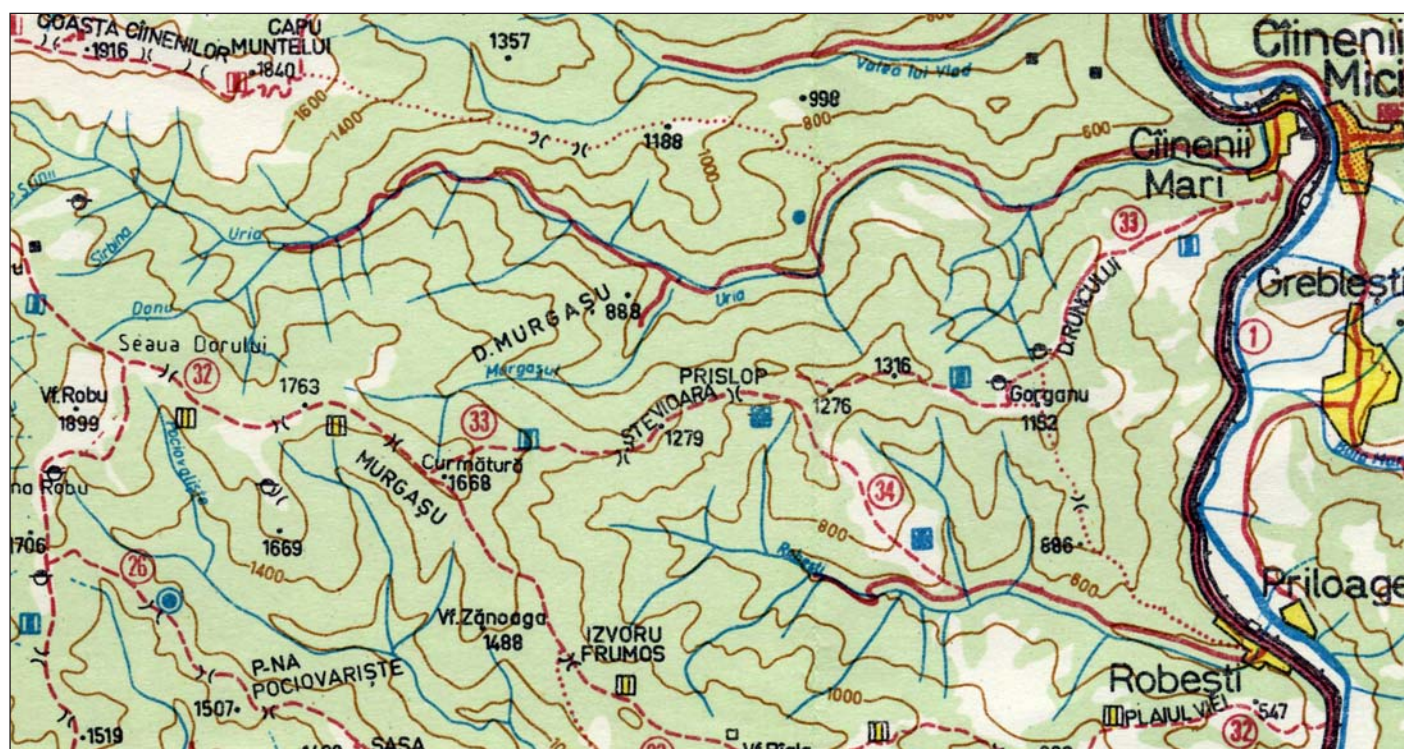
mele de oi și se regăsește cu mare greutate, marcajul, dacă o fi existat vreodată, pierzându-se cu totul.

Traversând șoseaua națională, în dreptul stației CFR Căineni, se urcă malul abrupt și se întâlnește poteca care suie plaiul ce conduce pe marginea pantei accentuate și împădurite. Dacă intrăm pe Valea Uria, după ce am coborât în stația CFR Căineni (sau am ajuns în dreptul ei cu un autobuz din multe care circulă pe aici), pe drumul forestier de pe aceasta, găsim altă cale de acces către creasta acestui interesant munte.

Din halta CFR Robești, prin sătucul cu același nume, găsim alte poteci; una urcă chiar de la gura pârâului, alta de pe drumul forestier de pe Valea Robești.

Piatra Gorganului (1152 metri), munte deosebit, cu toată înălțimea sa modestă, a avut odată activitate pastorală intensă iar pe coastele însorite sătenii aveau conace cu petic de pământ pe care-l cultivau. Turmele de oi frământau coastele și poienile deosebite. Vremurile acelea s-au dus și căile de străbateră a masivului le-a rătăcit timpul. Am încercat să regătesc poteci pe care sătenii de prin aceste locuri le știau de parcă peste ele nu trecuseră amar de ani.

Pornind din satul Robești, din micuța halta CFR, am încercat să urc chiar





de la gura văii, pe versantul dinspre șosea. Apoi, de pe drumul forestier de pe Valea Robești, pe prima viroagă întâlnită în cale - Izvorul Râsului - am găsit altă cale de urcare.

Potecile erau greu de urmărit încă de la început și doar rarele însemne ciobănești de pe copaci te orientau oarecum. Amândouă potecile ajungeau în poienile stânei din Prislop, cu priveliști deosebite către satele de pe Valea Oltului, crestele Făgărașilor dinspre Vârful Budislavu și Suru și valea adâncă a Boiei și Boișoarei, ce duce spre Țara Loviștei. Sunt acestea căi de pătrundere în masiv dar rătăcirile sunt lesnicioase și urmărirea la nesfârșit a scrijeliturilor de pe copaci poate fi destul de obositoare.

Există o singură cale de acces care înconjoară cununa muntelui, purtându-ne prin toate locurile deosebite ale acestuia, unde poteci clare sunt pe aproape tot traseul. Iată mai jos descrierea ei.

Pornim din halta CFR Robești. Chiar de la gura văii, traversând-o, se poate urca pe deasupra gardurilor sătenilor; poteca are numeroase hățase la început, apoi se pierde de prea multe ori.

Urcăm în susul văii pe drumul forestier de lângă Pârâul Robești. Urmărim cu atenție văile pe care le întâlnim în cale, pe malul stâng geografic al Pârâului Robești. Prima vale, Valea Râsului, are la gura ei o potecă firavă ce urcă pe muchia împădurită a Râsului, din malul drept geo-

grafic al Pârâului Râsului. Ea va ajunge în partea finală a Crestei Gorganelor, în Poienile Prislop. Poteca este la fel de greu de urmărit ca și prima amintită.

Continuăm să mergem pe drumul forestier, care ne oferă locuri frumoase, presărate cu clonțani stâncoși, cu frumusețea apei rezezi de munte (și cu alte două poteci ce suie în versantul drept geografic al Pârâului Robești, spre locuri interesante din Munții Lotrului). Întâlnim pe dreapta (stânga geografic) a doua vale, cu fir de apă mai puternic și, în sfârșit, ajungem la gura Văii Mici, acolo unde aflăm începutul unui drum de car, într-un loc unde apa pare să-și fi croit cale prin adevărate chei.

Vălea se îngustează repede, malurile devin apropiate și întunecoase și nu prezintă interes turistic. Până aici, de când am coborât din tren s-au scurs doar $\frac{3}{4}$ ore. Începem urcușul pe drumul de car, ce se transformă repede în potecă care străbate poienile însoțite din livezile robeștenilor. Suntem pe primele pante ale Dealului Negru.

Urcăm cale de o oră numai prin poieni. Dăm de un șopron acoperit cu tablă, precar adăpost. De jur împrejurul lui sunt pâlcuri de nuci, o caracteristică a locului. Apoi întâlnim obârșia unui izvor neîngrijit, care poate fi folosit. Încep să apară imagini din ce în ce mai apropiate ale Pietrei Gorganelor, brăzdată de numeroase hornuri dominate de țăncuri

Piatra Gorganului (1152 metri).

foto: Dinu Boghez

înalte. Curând livezile se termină, 2 ore de la plecare, într-o perdea de mesteceeni tineri, din care primăvara, oropsiții satelor de pe aici își confecționează tânrurile pe care le vând prin târguri.

De aici începem să urcăm spre coama muchiei din stânga. Cândva, poteca urca de la adăpostul întâlnit în cale. Curând atingem coama muchiei și acolo aflăm însemne ciobănești pe copaci. Le vom urmări cu atenție. La capătul urcușului ajungem pe coama unei alte muchii, ce coboară la stânga, către Valea Robeștilor. Au trecut $2\frac{1}{2}$ ore de la începutul excursiei noastre.

Ne îndreptăm spre dreapta, pe coama muntelui, pe o porțiune a traseului aproape plată. În față ne stă, uriaș parcă, Vf. Ștevioarelor (1279 metri), la care ajungem după un scurt coborâș, într-una din șeile pe care le vom întâlni pe tot traseul. Semnele ciobănești se pierd și deși eu am urmat în urcuș coasta muntelui, ieșind într-o altă curmătură, presărată cu stâncării decorative și mulțime de flori, parcă mi-a părut rău că nu am abordat urcușul direct către vârf, pentru că până la urmă tot acolo am ajuns.

Pe creștetul Ștevioarelor am sosit după aproape 4 ore de la plecare. Aici am avut o splendidă imagine către Vf. Robu (1899 metri), spre livezile din care venisem și către frumoasele plaiuri cu

poteci ce urcă spre vârfurile cele mari. Ajunsesem aici fără însemne ciobănești și doar trunchiul unui frumos brad tânăr, căruia îi fusese tăiat vârful m-a făcut să știu că sunt pe drumul bun.

Am început un coborâș repede, având în dreapta abruptul muntelui. Pe neașteptate, din stânga a răsărit poteca ciobănească, cu însemne pe copaci, foarte bine conservată. Am ajuns în șaua dinaintea Gorganelor, urmând poteca. Apoi, pe versantul nordic al Gorganelor, poteca urcă printre brazi și stânci prăvălite. Eram foarte aproape de țăncurile stâncoase ca să nu dau o fugă până la ele. Priveliștea de aici este așa cum ți-o poți închipui încă din întinsul livezilor prin care a început drumul. Numeroase hornuri, imaginea munților depărtăți către Coasta Căinenilor, vârfurile mari ale Mândrei și Stânișoarei, ca și imaginile Făgărășilor (dinspre Suru către

Budislavu) și Țării Loviștei, răsplătesc efortul celor 4½ ore de până aici.

Acum poteca începe să coboare către poienile din Vf. Prislopului (1152 metri). Până acolo ne conduce poteca ciobănească, bine conturată și însemnată din belșug. Curând încep să se zărească poienile și, în josul lor, vechea stână din Prislop, către care ne îndreptăm. Încă bună, stâna poate oferi loc de adăpost. Lângă ea se află un izvor puternic. Cu popasurile de pe vâruri, sau din alte locuri, până aici s-au scurs 5 ore de mers.

O incursiune pe creasta de deasupra poienilor, sau mergând până la Valea Oltului, ne oferă imagini de neuitat. De la stână pornește o potecă înălțată către o muchie, pe care începem să coborâm. Până la alte poieni, la fel de frumoase ca și până acum, urmăm tot poteca vârstată de ciobani. Când sfârșim mersul prin pădure, la marginea ei aflăm unul din vechile co-

nace răspândite cândva pe aici, acum aflat în stare jalnică. De aici încolo poteca este slab conturată pe plaiul pe care îl coborâm continuu.

Străbătem locuri unde mesteacănul are întâietate. Coborârea deloc dură sfârșește într-o șa, în fața unui vârf împăturit, cu mulți cireși. Până aici s-au scurs 6 ore de la începutul traseului. Poteca, foarte clară, se abate la stânga și coboară printr-o frumoasă pădure de fag, sfârșindu-și serpentinele repezi în Valea Uria, în dreptul ultimei case de rom de pe aici.

S-au scurs 6½ ore de drum prin locuri puțin umblate, frumoase, unde atunci când zăpezile sunt încă mari pe creste cauți frumuseți montane prin locuri unde primăvara a început să dea colț. Mai avem încă ½ ore până la gura văii, în Căinenii Mari; de aici mergem la șoseaua națională, orientându-ne apoi înspre amonte sau avalul Oltului.



În Peștera Ghețarul de la Vârtop (Munții Bihor).

foto: Călin David

Descoperă galeria de imagini de pe www.alpinet.org.

sumarul revistelor

Invitație în Carpați

prima serie, anii 1997-2001,
numerele 1-50

seria nouă, din octombrie
2005, numerele 51-68

Sunt două feluri de trimiteri
spre numerele revistei:
de exemplu, IIC 1998-02
înseamnă anul 1998, numărul pe
februarie;
iar, pentru seria nouă, de
exemplu IIC 55/ 71 înseamnă
numărul 55, pagina 71.

Alpinism IIC 1998-02, IIC 1998-09,
IIC 1999-07, IIC 1999-09, IIC 2000-01,
IIC 2000-04, IIC 2000-06, IIC 2000-07,
IIC 2000-10, IIC 2000-11, IIC 2001-01,
IIC 2001-02, IIC 2001-04, IIC 2001-05,
IIC 2001-10, IIC 2001-11

Aninei IIC 57/ 60

Baiului IIC 55/ 71

Bihor IIC 2001-04

Bucegi IIC 1997-02, IIC 1997-03,
IIC 1998-04, IIC 1998-12, IIC 1999-09,
IIC 2000-04, IIC 2000-07, IIC 2000-10,
IIC 2000-11, IIC 2001-01, IIC 2001-02,
IIC 2001-04, IIC 2001-11, IIC 2001-12,
IIC 63-66

Buila IIC 2000-04, IIC 56/ 49, 53

Bulgaria IIC 2001-11

Câmpiile Banatului IIC 58/ 56

Căpățâanii IIC 55/ 62, IIC 58/ 44

Ceahlău IIC 1999-12

Cernei IIC 2001-11

cetăți IIC 53/ 17

Ciucas IIC 1998-11, IIC 62/ 48

Codru IIC 68/ 26

Cozia IIC 56/ 39

Culoarul Rucăr - Bran IIC 58/ 22

Defileul Lăpușului IIC 62/ 3

Depresiunea Almaș IIC 51/ 37, IIC
52/ 59

Dobrogea IIC 52/ 57, IIC 55/ 3, IIC

57/ 53, IIC 58/ 35, IIC 62/ 71

echipament IIC 2001-08, IIC 56/ 32

escaladă IIC 2001-01, IIC 2001-06,
IIC 2001-09, IIC 2001-11, IIC 52/ 50

Făgărașului IIC 1997-01, IIC 1998-
03, IIC 1998-05, IIC 1999-01, IIC 1999-
03, IIC 2000-02, IIC 2000-03, IIC 2000-
08, IIC 2000-09, IIC 2001-04, IIC 2001-
06, IIC 2001-08, IIC 2001-10, IIC 54/ 1,
55, IIC 56/ 55, IIC 57/ 3, IIC 59-61, IIC
67

faună IIC 51/ 26, IIC 52/ 11,19, 46,
IIC 53/ 45, IIC 55/ 6, 11, 37, 47, IIC 56/
22, 30, 34, 36, IIC 58/ 30, IIC 62/ 43,
IIC 63-66, IIC 68/ 45

floră, vegetație IIC 51/ 26, IIC 52/
21, 29, 32, 37, 39, 40, 42, 43, 45, 46, IIC
53/ 9, 11, 16, 22, 44, 45, 46, IIC 54/ 14,
16, 44, IIC 55/ 7, 8, 9, 34, 50, 64, 70, IIC
56/ 17, 18, 25, 37, 41, 50, IIC 57/ 49, IIC
58/ 61, IIC 59-61, IIC 62/ 35, 43, IIC
63-66

Gilău IIC 2000-06, IIC 2000-07

Gutâi IIC 54/ 1, 41

Iezer-Păpușa IIC 2000-08, IIC 51/
31

Igniș IIC 57/ 10, 14

istoria Alpinet IIC 2001-10, IIC 52/
3, IIC 53/ 44

Latoriței IIC 52/ 65, IIC 53/ 24

Lăpuș IIC 54/ 3, 18

Leaota IIC 1998-04, IIC 51/ 34, IIC
58/ 3

Locvei IIC 57/ 60



Sumarul revistei este deschis celor care transmit informații (știri, fotografii, articole, monografii).

contact: iic@alpinet.org,
telefon 683.51.03

- Lotrului IIC 57/ 42, IIC 68/ 50, 52
- Maramureșului IIC 2000-11, IIC 55/ 29, IIC 62/ 60
- Maramureșul istoric IIC 54/ 28, 46, IIC 68/ 35
- Măcin IIC 2000-11, IIC 52/ 4, 50, IIC 68/ 3, 21
- mănăstirile Neamțului IIC 56/ 5
- Meseș IIC 62/ 35
- Muntele Mare IIC 2000-06, IIC 2000-07
- Nepal IIC 2000-03s
- Obcina Mare IIC 54/ 50
- Pakistan IIC 2001-04
- parapantă IIC 57/ 18
- Parâng IIC 1999-04, IIC 1999-05, IIC 2001-08
- Pădurea Craiului IIC 2001-04
- Penteleu IIC 62/ 59
- Piatra Craiului IIC 1998-06, IIC 1998-08, IIC 1998-09, IIC 1999-07, IIC 2000-10, IIC 2001-02, IIC 2001-05, IIC 2001-11, IIC 51/ 28, IIC 57/ 29, 35
- Podișul Someșan IIC 53/ 17, IIC 58/ 25
- Podul Calului IIC 62/ 59
- Poiana Ruscă IIC 1998-09
- rafting IIC 68/ 35, 43
- Retezat IIC 1998-01, IIC 1998-02, IIC 1998-07, IIC 1999-02, IIC 2000-01, IIC 2001-09
- Rodnei IIC 1999-06, IIC 1999-08, IIC 2000-05
- schi IIC 55/ 71, IIC 56/ 29
- speologie IIC 1998-09, IIC 51/ 3, IIC 52/ 57, IIC 55/ 3, IIC 57/ 29, IIC 58/ 22, IIC 59-61, IIC 62/ 71, IIC 63-66, IIC 67
- Stânișoara IIC 56/ 5
- S.U.A. IIC 1997-04, IIC 1998-12s, IIC 55/ 74
- Subcarpații Buzăului IIC 51/ 19
- Subcarpații Vrancei IIC 51/ 3
- Șureanu IIC 54/ 53
- Trascău IIC 2001-05
- Țara Bârsei IIC 56/ 34
- Țara Chioarului IIC 68/ 43
- Țibleș IIC 53/ 3, IIC 57/ 18
- Vlădeasa IIC 1999-11
- Vrancei IIC 62/ 59
- vulcani noroioși IIC 51/ 19

Ică Giurgiu

www.munticarpati.org

ghid montan la zi;

hărți în premieră; fotografii de neuitat

www.cluburimontane.org

parteneri de drumeție; chiar lângă tine

www.salvamont.org

ture mai sigure;

accidente evitate