



www.alpinet.org

proiectul Alpinet,
revista Invitație în Carpați
anul 11, nr. 71-73,
ianuarie 2007

RETEZAT

volum 1

descrierea
traseelor

volum 1, 24 pagini
volum 2, 46 pagini
volum 3, 36 pagini

ghid montan

copiază gratuit
toate numerele și ghidurile
revistei **Invitație în Carpați**
de la <http://iic.alpinet.org>



**Toate paginile din
reviste se pot printa
pentru a fi luate la
drum.**

Uită-te zilnic pe www.alpinet.org,
ghidul tău montan.
Zilnic sunt multe informații
și imagini noi.

Sumarul revistei este deschis celor care transmit
informații (știri, fotografii, articole, monografii).

contact: iic@alpinet.org, telefon 683.51.03

Autorii acceptă că publicarea materialelor
nu aduce deocamdată venituri materiale.

Înscrie-te pe **lista alpinet2k**.

Primești zilnic, gratuit, noi știri de la munte,
de la cei care umblă pe munte.

informații: www.alpinet.org, iic@alpinet.org

nr. 71-73, ianuarie 2007

Munții Retezat, 3 volume

I	
Trasee și poteci	pag. 3-22
II	
Masivul în imagini	pag. 3-44
III	
Cetatea Colț	pag. 3-10
Cetățile Sălașu și Mălăiești	pag. 11-15
10.312 kilograme pentru normal	pag. 16-29
Cutremur la 2.200 metri	pag. 30
Extratereștrii?	pag. 31
Bibliografie montană	pag. 34-35

Harta masivului,
6 pagini format coală de scris, în volumele 1-3

coperta 1 / first cover
Vf. Retezat (2482 m, în dreapta), văzut de pe
Culmea Lolaia
(Munții/ Mountains Retezat).

foto: Ică Giurgiu

Respectă natura !

Lasă doar urmele pașilor.
Ia numai fotografiile.

Ucide doar timp.

Editor:



ISSN 1841 - 7957

redactor, tehoredactor:

Ică Giurgiu (iic@alpinet.org, 683.51.03)

layout: Ică Giurgiu, Daniel Verniș, Nicolae Herăscu

bannere: Ionuț Nechita

© Reproducerea oricărui material din revistă, în scopuri
comerciale, nu este permisă. Materialele angajează în general
doar responsabilitatea autorilor.

publicitate: iic@alpinet.org

Aveți la îndemână un ghid plin de noutăți al Munților Retezat. El vă oferă, în premieră, o strânsă conexiune între descrierea traseelor, hărți, imagini și explicațiile de pe imagini.

Acum puteți alege din vreme parcursul potrivit, vă puteți orienta mai ușor în teren și apoi este mai la îndemână să rememorați locurile pe unde ați călătorit.

Pozele din prezentele volume pot fi înlocuite în viitoarea ediție cu variante surprinse - inclusiv de Dvs. - în momente mai generoase ca lumină și completate cu imagini care să ajute și mai bine la cunoașterea acestor munți. Textele și hărțile vor fi mereu actualizate.

Vă invităm să vă aduceți contribuția la edițiile următoare, inclusiv prin descrierea variantelor de iarnă sau a parcursurilor alpine. Orice hartă sau schiță (topografică, geologică etc.) care pot completa prezentările de mai jos vor fi introduse în edițiile viitoare.

Toți autorii vor fi explicit menționați.

cel mai înalt vârf din masiv: Peleaga (2509 m/ imaginile 150,160,530,750);

cel mai reprezentativ vârf, dând nume masivului: Retezat (2482 m/ imaginile 15,30,43,100,102,120);

cel mai întins lac glaciuar din România - Bucura (10 ha/ imaginile 370,372,389);
cel mai adânc lac glaciuar din România - Zănoaga (29 m/ imaginea 131);

pe Piatra Iorgovanului sunt cele mai lungi lapiezuri din România, de zeci de metri (șanțulețe formate prin coroziune pe roca de calcar) (imaginile 485,490, coperta volumului 2)

Trasee și poteci

text, colajonare date, explicații foto:
Ică Giurgiu (București)

au colaborat:

Constantin Răcaru (Clubul de Turism Montan Carpatica Vulcan), Cristian Victor Mircescu, Iuliana Bucurescu (București), Otto Daradics (Speomontana Lupeni), Maria Nicu (Câmpina), Eugen Roman (Hunedoara), Cezar Medrea (Craiova), Marius Terchilă (Timișoara), Petru Lucian Goja (Baia Mare), Klaudy Fischer, Cristina Lazăr (București), Nicolae Badea, Dorin Anicăi, Ioan Palczer (Cluj-Napoca), Iulian Podaru, Gianina Stepan (Timișoara), Dan Tăuțan (Cluj-Napoca), Alin Ciulă (Timișoara)

au fost folosite imagini din fototeca Clubului de speologie "Emil Racoviță" București (CSER) și de pe site-ul www.alpinet.org (Alpinet)

au fost folosite informații afișate pe lista de discuții alpinet2k a site-lui www.alpinet.org

fotografii:

Ică Giurgiu (București), Mircea Moldovan, Sorin Emil Tomuțiu (Reghin), Nicolae Badea, Emi Cristea (Brașov), Răzvan Scărlătescu (București), Adina Semua, Ion Lăcătuș, Corina Hedrea, Gabriel Păun, Mircea Ciprian Popovici, Gabriel Kreindler, Mircea Costina, Petru Lucian Goja (Baia Mare), Eduard Purchelea (București), Cristina Rențea, Șerban Minescu, Constantin Gheorghiu (Călărași), Andrei Mărgulescu, Horațiu Bălescu, Andrei Panaiotu, Adrian Mitican, Marius Indrie, Dragoș Petruțiu, Daniel Betea, Simion Sabie (Constanța), Diana Șerban, Dorin Cioacă, Dan Stănescu, Adrian Ilie, Sergiu Jiduc



Prezentare generală a masivului

Mulți vor să meargă sau au fost în Retezat. Numărul de zile pe care îl avem la dispoziție pentru deplasare, starea vremii din aceste zile, capacitatea grupului de a străbate potecile, documentația de care am beneficiat, toate acestea constituie de obicei elemente importante pentru a vedea și înțelege masivul în ansamblu.

Caracteristicile principale ale Retezatului:

- Vârfurile și culmile cele mai înalte poartă urme clare lăsate de ghețarii care le-au acoperit cândva, fapt nemaîntâlnit în alți munți importanți din România.

- Masivul este alcătuit în general din roci cristaline. În partea lui sud-vestică apar calcare masive, bine carstificate; zone calcaroase se găsesc și în alte microzone ale acestor munți.

Lucrarea de față este baza unei structuri fagure, cu date în creștere permanentă: plină de informații la unele capitole, încă insuficient sau deloc de-

taliată la alte secțiuni față de ceea ce trebuie și se poate scrie despre masiv. Este loc enorm pe această structură pentru orice pasionat de munte (alpinist, biolog, geolog, hidrograf, meteorolog, pedolog, silvicultor etc.) care vrea să își aducă contribuția.

Pe www.alpinet.org au apărut și continuă să apară date și relatări interesante despre traseele și particularitățile acestui masiv, în toate anotimpurile. De asemenea imagini sugestive.

Munții Retezat (32 km extensie de la nord la sud, 49 km de la vest la est) sunt - din punct de vedere turistic, speologic, geologic, hidrologic, biologic etc. - pentru încă zeci de ani un important și la îndemână teritoriu de explorat; se ajunge destul de ușor în perimetrul lor, iar în caz de vreme defavorabilă sunt relativ suficiente locuri de adăpost.

Căi de acces CFR: Petroșani - Simeria; Petroșani - Lupeni. Șosele: Petroșani - Hațeg - Caransebeș; Petroșani - Livezeni - Câmpu lui Neag - Valea Cernei.

Turism

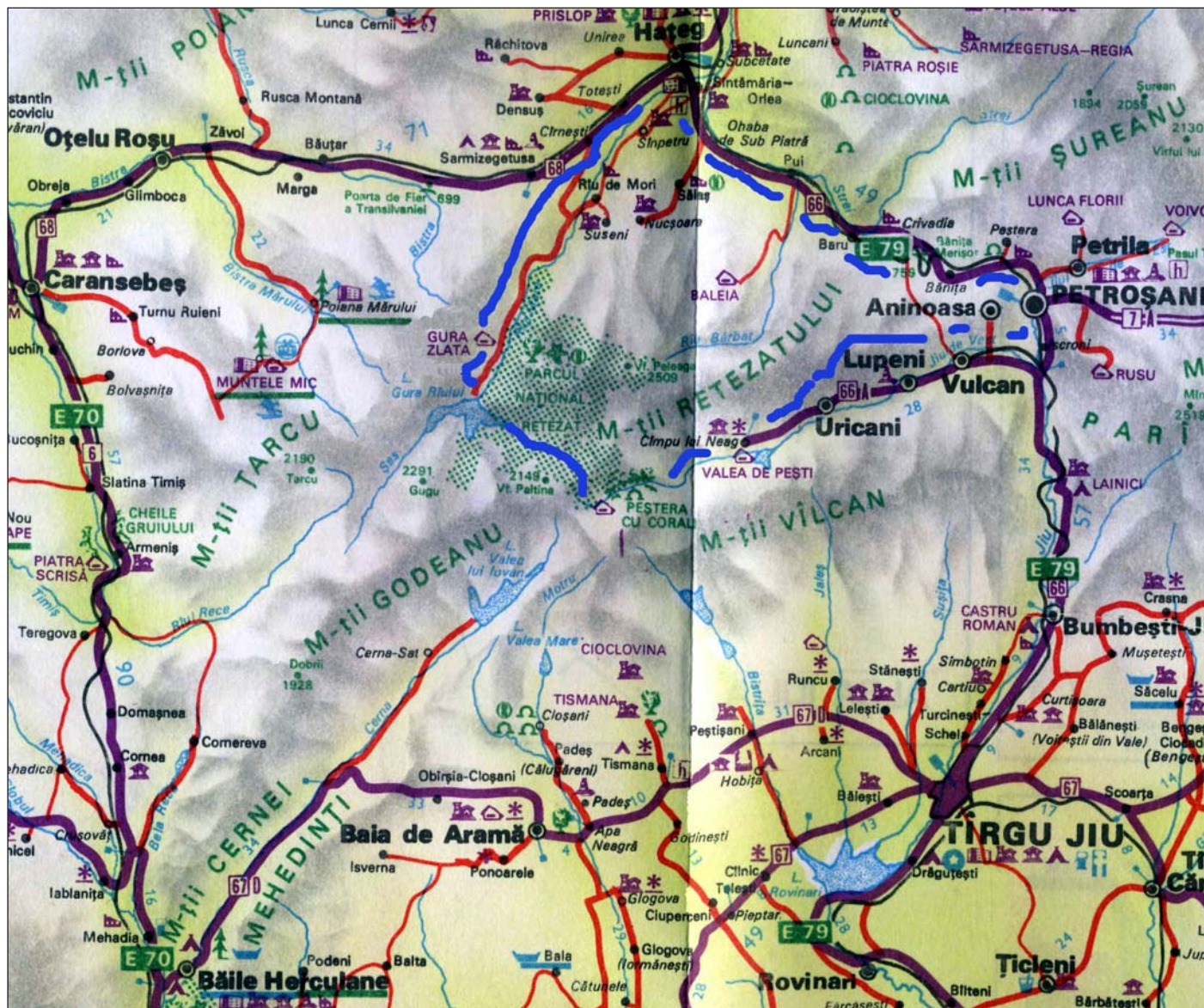
Semnele turistice din Munții Retezat, sub 40% față de necesarul pentru lungimea rețelei de marcaje - incons-

tante ca densitate de aplicare - pot fi văzute pe cele mai multe trasee doar când nu este zăpadă mare. Tablițele indicatoare sunt încă insuficiente față de intersecțiile unde este nevoie de un astfel de ajutor; stâlpii de marcaj sunt insuficienți pentru vreme rea.

Timpii de parcurs pe care îi indicăm sunt orientativi; sunt dați intenționat pentru persoane cu condiție fizică și cunoștințe montane de nivel mediu; acești timpi pot crește sau scăde, uneori foarte mult, în funcție de starea noastră fizică din ziua respectivă, greutatea bagajului, evoluția meteo, compatibilitatea echipamentului personal cu realitățile de moment.

La descrierea traseelor, când ne referim la perioada de iarnă înțelegem - pentru altitudini de peste 2000 de metri - un interval ce poate debuta în octombrie și se termină în iunie. Ninsori cad, nu de puține ori, și nu întotdeauna în cantități modeste, și între lunile iunie și septembrie, sporind sau aducând imediat dificultățile sezonului rece.

Aversele de ploaie sau descărcările electrice pot crea disconfort și stres dacă nu reușim să ajungem la sau să montăm adăposturi convenabile. Vara, întâlnirile cu câinii de la stâne pot fi supărătoare sau periculoase, nu de puține



Harta 1. Extras din Romania, tourist map - Ministerul Turismului, 1989

ori ciobanii asmuțindu-i (nu neapărat vizibil!) împotriva turiștilor.

Harta pe care o alăturăm este utilă pentru cunoașterea destul de bună a masivului. Multe areale extrem de atrăgătoare din acești munți sunt reprezentate doar schematic sau simbolic pe toate planurile tipărite pentru Retezat, fie din cauză că scara hărții nu permite mai multe detalii, fie pentru că nu au fost parcurse și descrise în detaliu. Încă poți găsi în Retezat suficiente locuri inedite, liniștite, nemarcate, dificile, spectaculoase, de multe ori ele fiind foarte apropiate de artere turistice cu flux important.

Atenție, multe ape (cursuri de suprafață, izvoare, lacuri) sunt poluate cu reziduuri animale, dejecții umane, gunoaie diverse sau elemente toxice depuse din atmosferă (uneori în cantități deloc neglijabile).

Vă sfătuim să nu lăsați acasă cortul! Nu veți depinde astfel de condițiile uneori nefavorabile de la refugii și cabane. Puteți astfel să vă opriți și în locuri frumoase, liniștite, vă puteți bucura pe îndelete de splendorile masivului. Apă se găsește în Retezat în destule locuri. Iar dacă vreți ca fundul cortului să nu se înțepe (de la firele aspre de iarbă, crenguțe sau roci), ceea ce duce la infiltrarea apei chiar și pe locurile unde pare uscat, atunci puneți izoprenele sub cort și nu înăuntru.

Dacă iubiți natura, ieșiți din potecile marcate, cu atenție și respect față de mediul înconjurător, pe măsura pregătirii Dvs. Schimbările de semne turistice și problemele pe care le întâlniți pe trasee sau pe căile fără marcaje vă rugăm să ni le semnalati; pentru că apar mereu

modificări, noi le vom transmite - prin intermediul revistei Invitație în Carpați - celor interesați de munte. Dacă dumneavoastră ai beneficiat gratuit de ce au comunicat antemergătorii, de ce să nu ajutați la circulația informației?

Recomandare: experimentați sau începători în ale muntelui, folosiți, dacă aveți autoturism, drumurile și căile forestiere pentru a sosi în imediata vecinătate a muntelui, pentru a descoperi discret zone de care altfel cu greu v-ați apropia; nu lăsați mașina nepăzită, uitați acasă sursele de zgomot și fum. Muntele nu se va bucura de gunoaie, gălăgie, mirosuri străine puternice!

*

Fie că suntem începători sau experimentați în ale muntelui nu trebuie să insistăm în a depăși anumite limite de prudență atunci când vremea, echipamentul sau posibilitățile de moment ale

grupului ne sunt potrivnice. Nu este rușine să știm când să ne întoarcem uneori din drum, muntele ne va aștepta să-l regăsim în condiții mult mai prielnice. Nu adoptați ideea "dacă nu mai pot, chem salvamontul"; asta este într-adevăr rușinos.

(În caz de situație extremă pe munte puteți apela 112 - gratuit, din orice rețea - sau dispeceratul salvamont, la 0725.82.66.68 și 0 - salvamont.)

Harta

Harta din acest ghid a fost făcută plecând de la planul publicat în februarie 2005, pe www.alpinet.org, de Leontin Șuteu (din Oradea); ea are ca fundal un caroiaj pentru localizarea poziției cu ajutorul GPS-ului.

Sute de completări și modificări au fost aduse hărții realizate de Leontin Șuteu; desigur, faptul că a existat un plan pe care am construit a ușurat incontestabil munca.

La înscrisurile existente au fost eliminate părțile nerelevante, care ocupau spațiu (exemplu: Vf. Peleaga 2509 m a devenit Peleaga 2509). Toponimia vârfurilor a fost îmbunătățită și completată; am actualizat cote și am completat rețeaua de cote de pe hartă.

Văi și nume de văi au fost adăugate pe rețeaua hidrografică; cursurile unor ape au fost redesenate. Au fost prelungite drumurile forestiere, acolo unde era cazul.

A fost mult completată și corectată rețeaua de marcaje existentă pe harta din 2005. Au fost poziționate lacuri naturale.

Oricine străbate masivul ne poate transmite modificările/ îmbunătățirile/ actualizările pe care le consideră necesare pentru ca harta să arate și mai proaspăt la viitoarea ediție; toate persoanele care aduc corecturi hărții vor fi explicit menționate.

Harta masivului este împărțită în 6 foi numerotate (vezi cifra pusă deasupra foilor, în centru) care sunt astfel alăturate:

1 2 3
4 5 6

Foile 1 și 4 se găsesc în primul volum al ghidului; foile 2 și 5 în al doilea volum; foile 3 și 6 sunt în volumul 3.

Trasee cu GPS

Încă puțin utilizate la noi de către cei care merg pe munte (în principal din cauza costului și accesului încă limitat la sursele topografice necesare), aparatele GPS (care arată coordonatele geografice și altitudinea cu ajutorul sateliților) vor deveni tot mai folosite. Un avantaj extrem de important pe care ni-l oferă aceste aparate este indicarea direcției de urmat inclusiv pe vreme nefavorabilă, fără vizibilitate, sau noaptea.

Pe site-ul www.alpinet.org există înscrise cordonatele a multe trasee turistice pe care s-a mers cu GPS-ul. Pentru Munții Retezat - ne spune Cătălin Olteanu - accesați informațiile culese la: <http://alpinet.org/bin/poteci/gps.php?zонаid=6&lng=ro>.

Tot pe www.alpinet.org aveți o colecție de articole, știri și imagini despre excursiile și turele din Munții Retezat realizate de persoane care au dorit și au avut posibilitatea să transmită și altora elementele observate pe teren:

<http://alpinet.org/bin/poteci/harti.php?lng=ro&zонаid=6>.

Trasee

Enumerarea este ordonată de la vest spre est, în sensul acelor de ceasornic.

1. localitatea Sântămăria Orlea (drumul național 66, Petroșani - Hațeg) - localitatea Suseni - satul Colț (sub cetatea Colț) - complex Râușor (1185 metri altitudine)

Nemarcate. Circulabil de obicei și iarna.

Drum auto, asfaltat până în dreptul cetății Colț (18,2 kilometri din Sântămăria Orlea până aici; Ică Giurgiu) (imaginile 1204-1211), de unde mai sunt cam 15 kilometri (imaginile 47-49) până la Râușor (Klaudy Fischer).

2. sat Colț - cetatea Colț - Nucșoara

Potecă cu marcaj triunghi albastru la intrarea din aval a grupului de case (satul Colț) de pe șoseaua din apropierea bisericii Colț (imaginea 1212), case aflate la nord de mănăstire. Nu există indicator; semnele apar după ce urcăm 1-2 minute pe potecă; localnicii, romi, nu știu de marcaj sau nu vor să spună că

acesta există. Trebuie să întrebăm care este poteca spre cetatea Colț.

Facem 15 minute de la șoseaua asfaltată - pe o potecă pământoasă, acoperită de bolta arborilor - până la un indicator, la ramificație de poteci: la stânga spre Nucșoara, la dreapta spre cetatea Colț, ambele direcții pe punct albastru. De la indicator mai facem 5-7 minute până la cetatea Colț (imaginile 1204-1211).

3. complex Râușor (1185 metri) - drum forestier Râușor - stâna Valereasca (1530 m) - Șaua Muncel (1587 m) - Vf. Retezat (2482 m)

Triunghi roșu, marcaj vechi. Timp de parcurgere: 5-6 ore.

Imagini: 10,15,30,43,47,48,49,50,60,100,102.

Iarna sunt porțiuni periculoase sau nerecomandate.

4. complex Râușor (1185 m) - pârtia de schi - Vf. La Toacă - V. Toaca - refugiul Condor (poate primi în jur de 10 persoane) - Lac Ștevia (2060 m/ imaginea 42)

Punct roșu, marcaj vechi; apare și marcaj bandă roșie (Iulian Podaru, iunie 2006). 3 ore.

Din zona Lacului Ștevia se poate urca în Șaua Lolaia (2215 m). În anotimpul rece pot exista porțiuni periculoase sau nerecomandate.

5. complex Râușor (1185 m) - Lac Ștevia (2060 m/ imaginea 42) - Vf. Retezat (2482 m)

Cruce roșie. 4½-5 ore.

Imagini: 10,15,30,43,47,48,49,50,60,100,102.

Iarna, cu porțiuni grele sau periculoase.

În vara lui 2000, 17 studenți de la Facultatea de Inginerie Hunedoara, conduși de profesorul Adrian Bleoca, au marcat cu cruce roșie traseul Râușor - Ștevia - Vf. Retezat. (Administrația Parcului Național Retezat, prin intermediul Florinei Crișan, pentru revista Munții Carpați, nr. 30, 2001)

6. complex Râușor (1185 m) - Șaua Ciurila (1780 m) - Culmea Lolaia (imaginea 30) - V. Stânișoara (imaginea 226) - cabana Pietrele (1480 m/ imaginea 20)

Cruce albastră, triunghi galben. 3-4 ore.

Iarna pot apare dificultăți serioase pentru parcurgerea traseului.

În vara lui 2000, 17 studenți de la Facultatea de Inginerie Hunedoara, conduși de profesorul Adrian Bleoca, au marcat cu cruce albastră traseul Râuşor-Pietrele. (Administrația Parcului Național Retezat, prin intermediul Florinei Crişan, pentru revista Munții Carpați, nr. 30, 2001)

7. Ohaba de sub Piatră (370 m) - Nucşoara (610 m) - cabana Cârnic (1005 m) - cabana Pietrele (1480 m/ imaginea 20)

Bandă albastră. 5-7 ore.

24 de kilometri de la Ohaba de sub Piatră până la cabana Cârnic (imaginile 10 și 15). Sunt șanse de transport auto până la cabana Cârnic. Urmăriți lista de discuții alpinet2k (de pe www.alpinet.org) pentru a fi la curent cu numerele de telefon ale transportatorilor particulari.

De la cabana Cârnic putem spune că ne aflăm pe munte. Mai avem 1½-2 ore până la cabana Pietrele (imaginea 20).

8. cabana Cârnic (1005 m) - cabana Gențiana (1670 m/ imaginea 591)

Triunghi albastru. 1½-2½ ore.

La aproximativ 15 minute de la cabana Cârnic spre amonte, un indicator ne îndrumă spre Cascada Lolaia; merită să parcurgeți cele 5 minute până acolo (Cezar Bularda, Tecuci).

Amonte de Cascada Lolaia, din Lunca Largă, se desprinde marcaj spre cabana Gențiana, care ocolește cabana Pietrele.

La eclipsa de soare din 1999, cabana Gențiana (imaginea 591) a preluat recordul de altitudine privind funcționarea unui oficiu poștal. Vechiul record aparținea Păltinișului (1450 m). (Ladislau Zalanyi, Buletinul Montan Club Floarea Reginei Valea Jiului)

9. cabana Pietrele (1480 m/ imaginea 20) - Culmea Lolaia (imagini 30-33) - Vf. Retezat (2482 m)

Bandă galbenă. 3-4 ore.

Imagini: 10,15,30,43,49,50,60,100,102,120,225,226.

În anotimpul rece, de sub Vf. Lolaia sud (2270 m) până pe Vf. Retezat acce-

sul poate fi periculos sau nerecomandat (din cauza gheții, zăpezii și înclinației pantei).

Mai apar semne ale marcajele vechi, încercați să evitați aceste direcții (notă, Eugen Roman, Hunedoara).

10. Şaua Lolaia (2215 m) - Valea Stânişoara

Potecă prin jnepeniş, marcată pe alocuri cu momâi.

În anotimpul rece, nerecomandată sau periculoasă.

11. cabana Pietrele (1480 m/ imaginea 20) - Valea Stânişoara - Lac Stânişoara (1990 m/ imaginea 90) - Şaua de vară (2251 m) - Vf. Retezat (2482 m/ imagini 10,15,30,43,100,102,120)

Triunghi albastru. 3½-4½ ore.

În anotimpul rece, drumul pe Valea Stânişoara (imaginile 225,226,230,231,240) poate fi lung și obositor, iar urcarea spre Vf. Retezat periculoasă sau nerecomandată (imaginile 240,250,260,270).

12. cabana Pietrele (1480 m/ imaginea 20) - cabana Gențiana (1670 m/ imaginea 591) - Lac Pietrele (1990 m/ imaginea 295) - Şaua Bucura (2206 m/ imaginea 70) - Lac Bucura (2041 m/ imaginile 370,372,389) - Poiana Pelegii (1500 m)

Bandă albastră; din Şaua/ Curmătura Bucura este și cruce roșie. 5-6 ore.

Iarna traseul poate deveni foarte lung sau poate avea porțiuni periculoase (mai ales în preajma Şeii Bucura). Vezi și imaginile 163,190,297,311.

13. cabana Pietrele (1480 m) - Tăurile din Valea Rea (2210 m/ imagini 70,330,340)

Triunghi galben. 3-4 ore.

Iarna, zăpada și gheața pot face traseul foarte lung sau pot genera porțiuni periculoase. Vezi și imaginea 297.

14. cabana Pietrele (1480 m/ imaginea 20) - Lac Galeş (1990 m/ imaginea 570)

Triunghi roșu. 3½-4 ore.

Iarna, zăpada și gheața pot face traseul foarte lung sau pot genera porțiuni periculoase. Vezi și imaginea 297.

Marcajul este prost și lipsesc săgețile indicatoare spre traseele cu care se intersectează (Nicolae Badea).

15. cabana Pietrele (1480 m) - Tăul dintre brazi (1740 m/ imaginea 590) - Valea Galeş

Punct roșu. 1½-2 ore. Iarna, zăpada și gheața pot mări mult durata de parcurgere.

Marius Terchilă (Timișoara)

Pornim de la cabana Pietrele pe poteca cu bandă albastră și punct roșu. În pădure, după 6 minute de la cabană, părăsim poteca marcată cu bandă albastră și ne orientăm către est, peste fruntea Muntelui Pietrele. După 45 de minute ajungem la o momâie mare, care indică începutul potecii pe Valea Rea.

Continuăm pe poteca punct roșu, traversăm apa Văii Rele și după circa 10 minute, spre dreapta, începe șirul momâilor spre Tăul dintre Brazi, pe o pantă abruptă, pe care vom face cam 45 de minute până la el.

Spre sud-est de la lac, marcajul punct roșu continuă spre Lacul Galeş.

16. Pui (390 m) - Hobița (550 m) - cabana Baleia (1410 m)

Bandă albă, marcaj neconvențional.

Maria Nicu (Câmpina)

Din vestul masivului, din localitatea Pui (stație CFR, motel), se urcă pe Râul Bărbat până în zona exploatarei forestiere Murgușa, de unde începe marcajul localnicilor, bandă albă (destul de bun), care duce în 4 ore la cabana Baleia (unde sunt multe camere cu trei paturi).

Pui - Hobița - Şaua Şerel - cabana Baleia, triunghi albastru

Urmăm drumul forestier ce urcă din Hobița, pe Dealul Şerel, lung de 16 km, marcat cu triunghi albastru, vechi; sau, din Hobița, folosim poteca marcată cu triunghi albastru, care în Şaua Şerel se racordează la drumul forestier și doar pe alocuri mai taie serpentinele acestuia. 5-5½ ore pe drum, 4-4½ ore pe potecă (Dănuț Călin, București).

17. cabana Baleia (1410 m) - Şaua Gorovii - Culmea Lăncița - Şaua Vf. Mare (2345 m/ imaginea 555)

Bandă roșie (încadrată în dreptunghi alb - notă Dinu Mititeanu, Cluj-Napoca). 5-6 ore.

Iarna, dificultatea traseului sporește mult, apar zone periculoase.

18. cabana Baleia (1410 m) - Șaua Gorovii - Culmea Lăncița - Șaua Vf. Mare (2345 m/ imaginea 555) - Lac Galeș (1990 m/ imaginea 570)

Triunghi roșu, bandă roșie, marcaje vechi. 5½-6½ ore.

Iarna, dificultatea traseului sporește mult, apar zone periculoase.

Sunt necesare rezerve de apă.

19. Vf. Mare (2463 m/ imaginile 90,555) - Șaua Vf. Mare (2345 m) - Vf. Peleaga (2509 m/ imagini 41,70,150,530) - Șaua Bucura (2206 m/ imaginile 70,226,312) - Vf. Bucura II (2372 m/ imaginile 70,226,312,350) - Vf. Bucura I (2439 m/ imaginile 226,312,350) - Vf. Retezat (2482 m/ imagini: 10, 15,30,43,49,50,60,100,102,120, 350)

Bandă roșie, marcaj insuficient pentru vreme fără vizibilitate. 5-7 ore.

Iarna, traseul este foarte dificil și are multe porțiuni periculoase. Marcajul bandă roșie coboară din Șaua Vf. Mare (2345 m) înspre Zănoagele Galeșului (imaginea 550) și apoi - pe la obârșia Văii Rele - suie în Șaua Pelegii (2285 m).

Din cauza potecii cu porțiuni firave și a insuficienței semnelor de marcaj (bandă roșie), porțiunea de creastă dintre Șaua Peleaga (2285 m, la vest, imaginea 530) - Porțile Închise - Șaua Vârful Mare (2345 m, la est) nu este recomandată decât pe vreme cu vizibilitate bună și atunci când nu avem bagaj greu sau voluminos (timp necesar, 2 ore).

20. Șaua Peleaga (2285 m/ imaginea 530) - Vf. Păpușa Mare (2508 m/ imagini 41,70,410,555) - Spintecătura Păpușii (2316 m) - Vf. Păpușa Mică (2376 m) - Șaua Custura (2205 m) - Vf. Custura (2457 m)

Marcaje vechi, bandă roșie și cruce galbenă. 1½-2½ ore.

Traseu pentru vreme cu vizibilitate bună; iarna, greu sau cu porțiuni periculoase.

De pe Vf. Custura, banda roșie se în-

drepta spre est, pe creasta cu Vârful Mare, Ciumfu, Gruniu, Lazărul, Bilugu/ Pilugu Mare, spre Șaua/ Curmătura Tulișa (1555 m); din Curmătura Tulișa, punctul roșu cobora, pe Dealul Șerpilor, în Uricani; ambele marcaje au fost slab de tot efectuate.

21. cabana Baleia (1410 m) - Șaua Gorovii - stâna din Râu - Cascadele Ciumfu - Șaua Custura (2205 m) - Șaua Plaiul Mic (1879 m/ imagini 410,431)

Triunghi albastru până la stâna din Râu. Cruce galbenă în continuare. 8-10 ore.

Iarna, are porțiuni grele sau periculoase.

Maria Nicu (Câmpina)

Indicatorul din susul cabanei Baleia zice 3-4 ore până la stâna din Râu; cu rucsaci grei am făcut 5½ ore. Marcaj destul de bun. Pentru că stâlpul de orientare nu este pus în mijlocul poienii de pe Vf. Ciorii, ci pe margine, o potecă ce se duce în dreapta prin jnepeniș trebuie evitată; de la stâlp mergeți drept înainte, marcajul va apare pe o piatră, după vreo 50 de metri.

22. stâna din Râu - Tăul Țapulului (2070 m/ imaginile 555,560, 561)

Punct roșu, fără fond alb. 1½-2½ ore.

Iarna traseul are porțiuni pe care se pierde mult timp/ se avansează greu sau sunt periculoase.

(potrivit informațiilor lui Dănuț Călin - revista Munții Carpați, nr. 19, 1999, pagina 51 - primii 17 kilometri ai drumului de la stâna din Râu înspre aval au fost distruși de viitură)

23. Vf. Custura (2457 m) - Vf. Văcarea (2238 m) - Vf. Sohodol/ Bilugu Mare/ Pilugu Mare (1764 m) - Valea Pilugu/ Bilugu - Câmpu lui Neag (790 m)

Bandă roșie. De pe Vf. Custura până la Vf. Văcarea, marcaj sporadic; de pe Vf. Văcarea până la Vf. Sohodol, marcaj complet șters. După Vf. Sohodol nu mai există marcaj, este doar o potecă greu de urmărit, care la un moment dat se termină în pădure. Vf. Sohodol - Câmpu lui Neag, nemarcat. Durată: 11-12 ore.

text: **Cristian Victor Mircescu**

(În Șaua Plaiul Mic, la intersecția

traseelor, este un stâlp cu săgeți indicatoare: spre Uricani, cruce galbenă, 10-12 ore; spre Lupeni, bandă roșie, 10-14 ore; Vf. Custura, 1-1½ ore; spre Băile Herculane, pe creastă, 40-45 ore.)

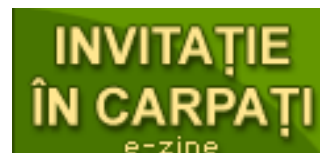
De pe Vf. Custura ținem linia principală de creastă (porțiune periculoasă), urmăm o potecă ce merge prin partea sudică a vârfului, iar după circa 15 minute ajungem în Șaua Mării, lângă un stâlp indicator ruginit. De la stâlp vedem Tăurile Custurii (imaginea 428, volumul 2). Apoi depășim Vf. Valea Mării, coborâm pe poteca bine evidențiată, ținem curba de nivel pe sub Ciumfu Mare (2335 m); ocolim în cele din urmă Vf. Gruniu, tot pe curbă de nivel, traversăm un grohotiș prin partea superioară și ajungem în Șaua Lazărul, la circa 1 oră de la Vf. Custura.

După șa trecem de Vf. Lazărul, coborâm în Șaua Văcarea iar de aici un ultim urcuș ne scoate pe Vf. Văcarea (cu lespezi metamorfice), unde culmile se bifurcă: spre dreapta se desprinde Culmea Văcarea; la stânga continuă creasta principală, spre Vf. Sohodol, pe care o vom urma.

Mergem așadar spre stânga, coborâm printre numeroase pâlcuri de jnepăn, urmăm linia principală de creastă, fără să ne abatem de la ea; ținem în continuare creasta, care își schimbă direcția spre est, urcăm printr-o poiană largă și sosim pe Vf. Sohodol (Bilugu Mare/ Pilugu, 1764 m). Dispar aici semnele de marcaj iar poteca devine mai mult ipotetică.

Din capătul estic al poienii urmăm o potecă greu vizibilă la început, prin jnepeni, apoi prin molidiș, pe vreo 3-400 metri; cotim mai departe la dreapta, urmărind curba de nivel, după care ajungem într-o zonă defrișată. De aici pornește o potecă, apoi drum forestier spre Valea Pilugu.

Urmăm la început poteca, apoi drumul forestier, trecem de o stână iar de aici, un ultim coborâș ne scoate la firul Văii Pilugu/ Bilugu. Mai mergem circa 6-7 km în aval, tot pe vale, până la confluența cu Jiul de Vest, aflată în capătul estic al localității Câmpu lui Neag. De aici la vale, curse de autobuz.



24. Valea Râului Bărbat - Valea Jiului de Vest

Nemarcate (vezi și harta 6). 7-8 ore.

Iarna are porțiuni dificile sau periculoase.

text și hartă: **Nae Popescu**

(În 1998 am primit descrierea ce urmează. L-am rugat pe autor să precizeze sursa poziționării și a cotelor unor reperi topografice, dar nu am primit răspuns. Trecerea descrisă, peste creasta sudică a masivului, este însă un bun prilej de a cunoaște mai bine zona.)

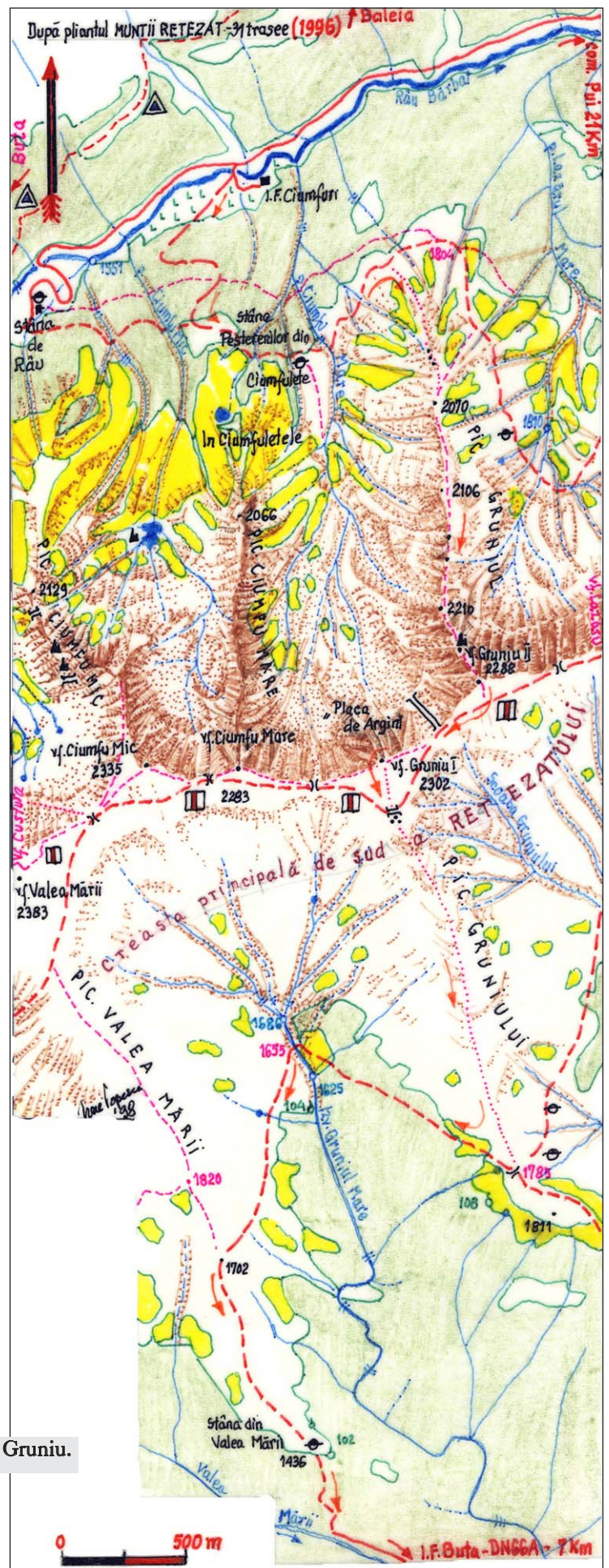
Punctul de plecare îl constituie cabana forestieră Ciumfuri (1480 m), aflată pe Valea Râului Bărbat (vezi harta 6). Aici ajungem pe drumul forestier care se desprinde în localitatea Pui din DN 66 (Petroșani-Hațeg), trece pe parcursul a 5-6 ore prin localitățile Râu Bărbat și Hobița și ajunge după 22,8 kilometri la cabana Ciumfuri. (atenție, potrivit informațiilor lui Dănuț Călin - revista Munții Carpați, nr. 19, 1999, pagina 51 - primii 17 kilometri ai drumului de la stâna din Râu înspre aval au fost distruși de viitură)

În Hobița lăsăm la stânga un drum local spre satul Uric. Trecem râul pe malul său stâng, străbatem centrul satului Hobița, cu o ramificație spre cabana Baleia. Abia în capătul de sus al satului drumul intră între munți, trecând pe la Crivina. În general valea este strâmtă, pe alocuri cu mici chei. La gura Văii Murgușa se lărgeste puțin, pentru a deschide o trecere pentru alt drum forestier și pentru potecile spre cabana Baleia.

În amonte Valea Râului Bărbat străbate chei, iar la Coreia iese într-o mică luncă, de la care direcția se schimbă de la sud spre vest. Cu toată lungimea traseului de acces, pitorescul este prezent, crâmpie de luncă alternând cu acoperământul fâgetului și cu văile înspumate care se adună la firul văii principale.

La gura Văii Lăncița șoseaua trece peste apa Râului și se înscrie în strămtorile de la Coastele Ciorii. Coastele se înșiră apoi când năpădite de pădure, când cu lăstăriș, până la gura Văii Ciumfu Mare. Aici este lunca ce adăpostește o cabană forestieră. Părăsim drumul forestier și trecem pe o punte pe malul drept, unde găsim loc de campare în apropierea unui drum de tractor care urcă în pădure, spre sud.

Din lunca văii de la gura afluentului Ciumfu Mare, intrăm pe drumul de tractor care urcă pieziș în tăietură, apoi



Harta 6. Zona Gruniu.

în molidiș. După povârnișul înclinat al Piciorului Ciulfu Mare ajungem în Poiana Ciulfulete (1750-1775 metri), la poteca ciobănească străveche ce încingea ca un brâu coastele Retezatului sudic. În iarba înaltă se disting câteva vraturi de lespezi, un prim semnal al stâncăriilor care urmează.

Părăsim drumul de tractor, care se înfundă în poiană și pornim la stânga, pe poteca abia ghicită în ierburi. La liziera estică, poteca de cai se formează clar, intră în molizii seculari, trece peste apșoara Ciulfuletelui și după un scurt parcurs pe lângă versanți părăginoși iese în poiană, la gol, lângă stâna din gura căldării Zănoaga Mică (1765 m). Priveliște splendidă către custurile care înconjoară căldarea. Priveliște largă spre Culmea Lănciței, munți masivi și cu forme greoaie, care însoțesc latura nordică a Văii Râului Bărbat. De la începutul traseului din vale am făcut până aici 60 de minute.

Poteca mare lasă o variantă spre căldare și se menține deasupra lizierei, în afinșuri și lăstărișuri. Traversăm râpa torentului Zănoaga Mică, unde ne aprovizionăm cu apă pentru 4-5 ore; apa râului pornește de aici pe mici cascade. Ieșim pe flancul muntelui Gruniul de nord, al cărui piept larg se umple de stâncării, grohotișuri și poienițe. Poteca ocolește pe la nord, traversând mici râpe cu iarbă, până ce observăm un culoar mai "curat", care conduce spre Vf. Capul Piciorului (La Stâneică, 2070 m).

Părăsim poteca magistrală "de Bilugiu" la 1800 m altitudine și pornim voinicește în sus, spre culoar, găsind locuri comode, până ce atingem Vf. Stâneica, cu priveliște extraordinară. De la fundul căldării Râului Bărbat, apoi peste Păpușa Mică, Păpușa, Țapu, Vf. Lacului, Coastele Lăncița și până în pâclele Cozmei și Murgușei se desfășoară un decor de stâncării, poiene, păduri, fire de argint ale torenților cu cascade ce vuiesc până la noi.

Abia acum se va adăuga la frumusețea ansamblului glaciatic și o creastă, tot mai îngustă, întinsă sfoară spre sud, exact pe direcția traseului nostru. Plutind parcă între străfundurile căldărilor Zănoaga Mică, Zănoaga Mare, străjuite de Piscurile Ciulfu Mare (2283 m) (iată una dintre cotele de proveniență neexplicată; Nae Popescu era un

entuziast, uneori un repezit, în nici un caz un necunoscător al munților; vezi și numărul 25 din colecția Munții Noștri, pagina 140) și Lazăru (2282 m), suntem parcă vrăjiți de pereții hâzi ai căldărilor, din care se remarcă imensa "placă de argint" a Gruniului Mare.

Urcușul continuă în lumea stâncăriilor și atinge un umăr la 2106 metri, punct ridicat între două râpe. După o șă prelungă, cu iarbă, reintrăm între stânci, trecem peste Vf. La Jghiaburi (2210 m), trecem printr-o mică șă și atingem Picul Gruniul Mic (II-2289 m) (iată altă cotă neexplicată), o claie bine individualizată pe creasta principală a Retezatului. Priveliște grandioasă, în care se cuprind Peleaga, înălțimile Parângului și Vâlcanului. Aici se simte locul de cumpănă între apele Transilvaniei și Olteniei. Timp de mers până aici 150-180 minute. Marcajul bandă roșie de pe creasta pe care am ajuns a fost efectuat de Salvamont Lupeni.

În partea a doua a traversării vom avea parte de o coborâre aproape continuă pe fețele sudice, lise, fără obstacole majore. Coborâm coasta înclinată a Gruniului Mic în Șaua Între Grunii (2219 m), exact pe linia abrupturilor, apoi urcăm în aceeași manieră la Vf. Gruniul Mare (I-2302 m), o apoteoză alpină a traseului nostru (cota de 2302 metri ne duce la gândul că Nae Popescu nota valorile indicate de un altimetru, fără a mai vedea ulterior dacă nu cumva inerențele variații de presiune au dus la cifre un pic ciudate). Poteca ne conduce pe cuibul de vulturi al Gruniului, la marginea "plăcii de argint", imensă suprafață de granodiorite, care cade masiv în spre Căldarea Zănoaga Mică. Prin poziția sa centrală deasupra Zănoagei Mici, acest vârful are nu numai înfățișare alpină deosebită, dar oferă și un tur de orizont fără cusur; este poate una dintre cele mai cuprinzătoare priveliști carpatine, așa cum se vede și de pe Vf. Custura. Acum realizăm adâncă scufundare a Văii Jiul de Vest, peste care se ridică abia remarcată în plan apropiat Culmea Vâlcanului, cu Șigleul și Straja.

Coborâm din Vf. Gruniul Mare I pe piciorul sudic, liber, fără obstacole până la momăile ciobănești din punctul Omul de Piatră (2210 m), unde tăiem peste poteca principală (marcaj bandă roșie). Continuăm coborârea pe piciorul

golaș al Gruniului, spre sud, până ce sosim într-o șă, lângă stâna Gruniu (1785 m). Timp de mers până aici, 220-250 minute.

Aici întâlnim poteca stânelor, o magistrală ciobănească cu mici urcușuri și coborâșuri situate în preajma lizierei pădurilor; ea leagă Văcarea, peste Lazărul, Gruniu și Valea Mării cu ținuturile Străunelor (vezi la sud de Vf. Buta Mică). Noi vom folosi o mică bretea, comodă, care se întinde între șaua stânei Gruniu, spre nord-vest (dreapta). Trecem scurt prin lăstărișuri și pădure, pentru a ieși la firul Văii Izvorul Gruniului (1655 m). Trecem pe versantul opus și urmăm poteca ciobănească pe deasupra pădurii, până ce sosim pe cumpăna de ape de pe piciorul Muntelui Valea Mării (1702 m). Priveliște spre Vf. Custura și Vf. Păpușa Custurii, având coastele brăzdate de căldărușe sparte de râpe adânci prin care șiroiesc pâraie argintii.

Din punctul cu cota 1702 metri lăsăm poteca urcătoare și coborâm exact pe cumpăna spre miazăzi, între liziere, până la stâna Valea Mării (1436 m), situată lângă liziera pădurii care de aici în jos acoperă hotărât muntele. După aproape o mie de metri diferență de nivel la coborâre, ne aflăm la capătul a 260-300 de minute de mers pe traseu.

Greul parcursului se apropie de sfârșit. Cărarea ciobanilor se lasă pe coastă, în pădure și ajunge pe firul Văii Mării, la drumul forestier Valea Mării (1215 m). Urmăm la vale drumul forestier circa 1 kilometru, când întâlnim o cabană forestieră la gura Văii Gruniul Mare (1122 m). Șoseaua continuă pe valea îngustă cu mici chei, încă circa 1 kilometru, până la o ramificație (1090 m).

Lăsăm varianta din stânga, trecem podul și continuăm pe drumul forestier Valea Mării, care urcă pe coastă Muntele Străunele. Ieșim în Poiana La Fănațe, unde sunt numeroase conace ale câmpenilor, într-o șă (1145 m). Dacă urmăm șoseaua circa 500 de metri, întâlnim drumul forestier Buta, pe care coborând 3,7 kilometri ieșim în Valea Jiului de Vest, prin cătunele Valea Mării. Mergem apoi la stânga pe drumul Văii Jiului și după circa 1,5 kilometri ajungem la stația de autobuz Câmpu lui Neag - Urnicani. Timp de mers: 360-420 minute.



1060 Cascada 5 de pe Valea Mării.



1070 Cascada Mirlaș.

25. Cascade pe Valea Mării

text și imagine: **Otto Daradics**
(Speomontana Lupeni)

Am plecat cu bicicletele, din Lupeni. Până la vărsarea Văii Mării în Jiul de Vest, amonte de localitatea Câmpu lui Neag, am mers pe DN 66A. De aici am intrat pe drumul forestier care ajunge în amonte până pe Valea Lazăru. După 13 km, la o bifurcație, o luăm spre dreapta, apropiindu-ne de Cascada Lazăru, înaltă de peste 10 m. Drumul forestier care urmează, lung de 2,5 km, are porțiuni rupte de apă începând după 200 m de la bifurcația amintită.

Pe acest drum ajungem la confluența Văii Mării cu Lazăru; lăsăm bicicletele și urcăm pe V. Mării. Vor urma cinci cascade, aflate la trecerea dintre cristalin și sedimentar. Prima a fost ușor de trecut; are sub 2 m și se află sub un bloc de stâncă, un fel de acoperiș. Cărarea se termină după prima cascadă.

În zona cascadei 2 și 3, legate printr-un repeziș, am mers când pe mal, când sărind din piatră în piatră. Pereții

devin aproape verticali, din loc în loc cu bulzuri de calcar, urcușul este mai anevoios. Peste un bloc de granit, de aproape 2 m înălțime, ieșim deasupra cascadei 4, care are cam 10 m. De aici traversăm pârâul și asigurându-ne cu corzi urcăm pe malul stâng geografic, cam la 60-70 m de firul apei, ajungând acolo unde se prăvale cu zgomot cascada 5 (20 m; imaginea 1060).

Apoi, dacă dorim, obligați de verticalitatea pereților, trecem cam la 20-30 m înălțime de locul de unde vine apa și putem continua drumul pe firul ei. După circa 1,5 km întâlnim drumul forestier de pe Dealul Butei; pe acesta, de la bifurcația din cătunul Fănațe, ramura din dreapta s-a îndreptat spre V. Mării.

Apoi am revenit la biciclete și am continuat să urcăm pe V. Lazăru. La pod ne întâmpină o cascadă de 2 m și de aici drumul mai merge cam 1 km. La capătul lui lăsăm iar bicicletele și, pe o potecă greu vizibilă, urmărim firul apei. După 1 km ajungem la o mare și zgomotoasă cascadă. Ocolind-o putem să con-

tinuăm pe firul văii și ieșim în zona alpină Lazăru.

26. Cascada Mirlaș

text și imagine: **Otto Daradics**
(Speomontana Lupeni)

În Lupeni, pe un mic pârâiaș, Mirlașul, pe care-l suim de la școala generală nr. 2, mergem pe drumul forestier până la stația de compresoare; la 500 de metri de aceasta, pe Mirlașul Mic, ajungem la Cascada ucigașă, de aproape 20 m (imaginea 1070). Revenind la firul Mirlașului, putem urca până la izvoare, sub Culmea Oboroca, partea terminală a zonei Tulișa.

27. Uricani (805 m) - Curmătura Tulișa (1555 m)

text și imagine:

Constantin Răcaru (Vulcan)

Punct roșu (vezi și harta 3). 2-3 ore.

Cea mai scurtă cale de acces spre Curmătura Tulișa. Greu accesibil iarna. 60% din traseu trece prin zone împădurite. Accesul în Curmătura Tulișa este

posibil și cu mijloace auto, de teren, pe drumul forestier de pe Valea de Brazi. Adăpost pe timp nefavorabil la stânele de pe Muntele Șerpilor. Numeroase puncte de belvedere în a doua jumătate a parcurului.

Pornim din stația de autobuz Sterminos, capăt de linie al curselor Petroșani-Uricani. Trebuie să ne aprovizionăm cu apă, aceasta lipsind până în Vf. Șerpilor. Mergem de aici pe DN 66A, spre ieșirea din Uricani, circa 500 m. Cotim la dreapta, spre nord; marcajul ne duce pe un drum ce trece printre câteva case, având pe dreapta Pârâul Șerpilor.

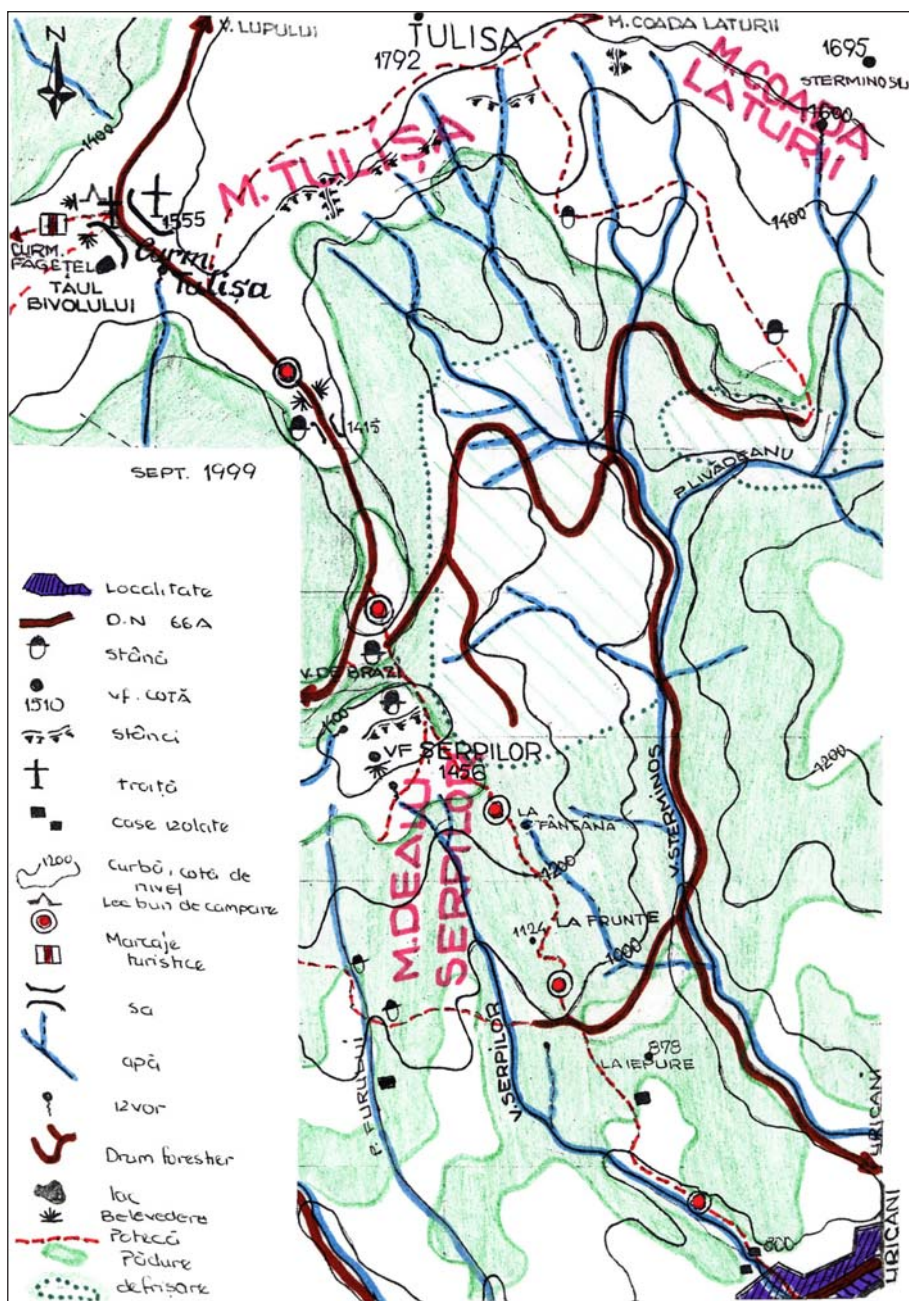
După 5 minute am trecut de case și traversăm Pârâul Șerpilor pe malul stâng. Mergem tot pe drum de căruță, ce te pune la grea încercare când are noroi.

După 15 minute de la plecare drumul se înfundă într-o zonă mlăștinoasă, pe care o traversăm; la capătul ei găsim firul unei poteci ce trece o albie împădurită și răzbate într-o poiană, unde se pierde. De aici evităm o altă potecă ce se vede mai departe și continuă pe curbă de nivel. Ne abatem ușor spre dreapta, începând un urcuș accentuat prin poiană, depărtându-ne tot mai mult de firul apei. Suim pe lângă gardul unei livezi (marcaj pe un stâlp) la capătul căreia regăsim, pe creasta dealului, poteca ce trece prin mica și împădurită La Iepure.

După 5 minute de mers pe muchia împădurită răzbatem într-o poiană largă, pe piciorul Muntelui Șerpilor. Evităm drumul de căruță ce urcă dinspre Valea Sterminosu și se pierde apoi ceva mai sus, în pădure. Priveliște minunată spre Valea Sterminosu și Vf. Mare.

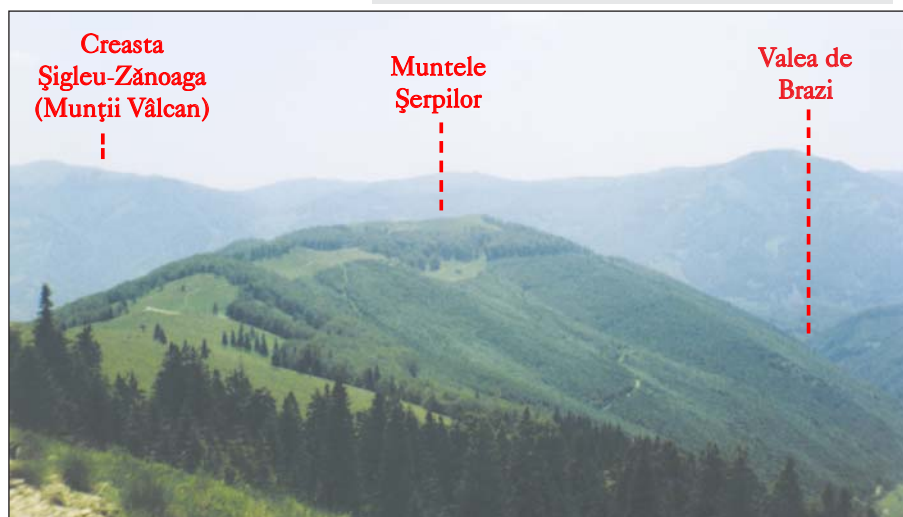
Traversăm poiana pe latura sa vestică, trecând peste gardurile ce împrejmuiesc fânețe. Vom continua să urcăm prin pădure. Cotim spre dreapta, pe poteca bine conturată, ce face serpentine largi. Trecem din pădurea de foioase în cea de conifere și după 15 minute de la poiană sosim pe muchia muntelui, unde panta este mai dulce (La Frunte, 1100 m altitudine).

La capătul zonei cu brazi, înainte de a repătrunde în zona fagului, găsim izvoarașul La Fântână, ce seacă vara aproape în întregime. Apoi poteca cotește spre dreapta, urcând pe o serpentină largă pe Plaiul Șerpilor. După ce trecem prin câteva rariști, iată-ne după 1½-1¾ ore de la plecare la golul de munte de sub Vf. Șerpilor (1456 m). Un izvor amenajat se află în mijlocul poienii, spre stânga față



Harta 3. Zona Curmăturii Tulișa.

1000 Vedere din Curmătura Tulișa spre sud.



de ieșirea din pădure, sub stâncării. Dacă suim pe vârf avem panoramă asupra Munților Vâlcăni. După ce trece de Vf. Șerpilor poteca ajunge la o mică stână, apoi la a doua. Ieșim apoi la drumul forestier ce urcă din Valea de Brazi, pe care îl vom urma până în Curmătura Tulișa.

La un moment dat ajungem într-o șană în dreptul căreia se află, la lizieră, o stână dezafectată. De aici mai departe avem panoramă deosebită spre toate punctele cardinale. Spre nord se ridică impunător Vf. Tulișa (1792 m), având spre dreapta stâncăriile Muntelui Coada Laturii. Spre sud, în plan depărtat, se vede Creasta Șigleului Mare (Munții Vâlcăni). Spre est, în zilele senine se văd Straja și Parângul Mare. Spre vest, de parte, sunt creste din Munții Retezat. Din Vf. Șerpilor până în Curmătura Tulișa (1555 m) mai facem 45 minute; loc deosebit de pitoresc, cu vedere în zilele senine până spre Vf. Țapului sau Culmea Lăncița din Retezat.

Spre nord se poate coborî (pe Plaiul Coreia) în V. Râului Bărbat, de unde, pe V. Murgușa se poate urca la cabana Baileia. Spre est se poate sui pe Vf. Tulișa, de unde începe golul alpin cu stâncării spre Vârful Sterminosu, Oborocii, Zănoaga, Pietrii. Spre vest sunt piscuri cu cote mai înalte, înțesate de grohotiș și bolovani: Pilugu/ Bilugu, Văcarea, Gruniu, Mării, Custura. Spre sud, se poate alege pentru coborâre una din minunatele văi cu ape limpezi (Valea de Brazi, Pilugu, Ursească, Sohodol) sau Plaiul Văcarea.

În Curmătura Tulișa există un mic ochi de apă, Tăul Bivolului și două troițe în memoria ostașilor căzuți în al doilea război mondial.

28. Câmpu lui Neag (790 m) - Văcarea (2238 m)

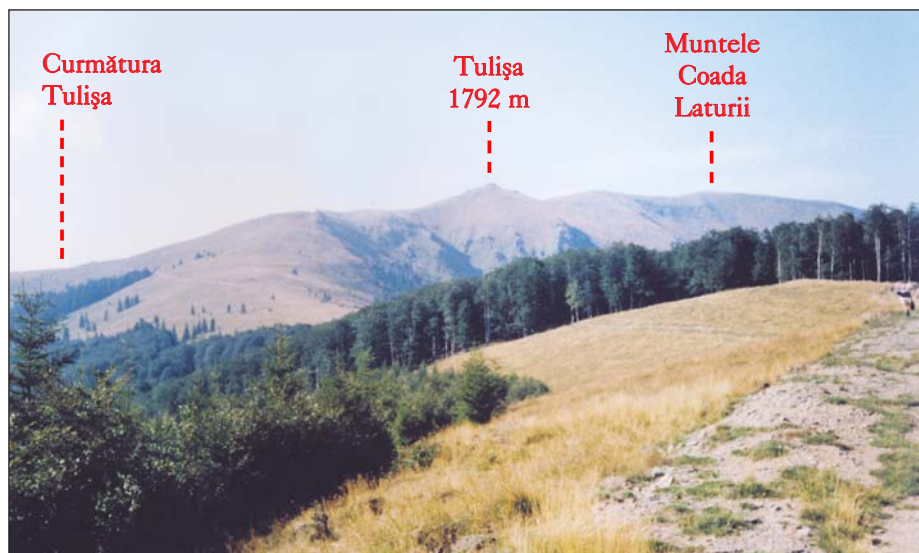
text și imagine:

Constantin Răcaru (Vulcan)

Nemarcate. 4-6 ore.

Sunt singur; vreme bună, prognoză favorabilă (7 ianuarie 2001). Până la 1400 m zăpadă practic inexistentă, ceea ce îmi ușurează mult accesul spre creastă. Traseul l-am străbătut, înainte, vara. Am cordelină de avalanșă, piolet, trusă medicală, ochelari de soare, petarde pentru semnalizare, lanternă, binoclu, aparat foto, schiuri.

La 5,30 sunt în stație, să prind autobuzul de Lupeni; de acolo am altul, spre



1010 Vedere de la a doua stână de pe Muntele Șerpilor, spre nord.



1020 Vedere din Curmătura Tulișa spre vest.

Câmpu lui Neag. Drumul, cu așteptările în stații, a durat două ore. Urma să parcurg traseul cariera Păroasa - V. Ursească - Poiana Păroasa - Plaiul Văcarea - Vf. Văcarea (2238 m). Punct de plecare: școala generală din Câmpu lui Neag.

Pornesc pe drumul forestier (vezi și harta 4), bine amenajat, de lângă școală spre nord, dreapta, printre case, spre fosta carieră Păroasa. După 200 m drumul cotește la dreapta, suind în serpentine pe coama dealului. De acolo, căpătând treptat orientare nord-vest, drumul este străjuit pe dreapta de poienițe splendide iar pe stânga de brazi măreți.

Trec pe lângă un mic gater, pe dreapta; urmează o curbă dublă, largă și ies într-o poiană mare, înainte de carieră. Se vede Culmea Piule-Pleașa, învăluită în primele raze ale soarelui. Evit

drumul ce cotește spre dreapta. După 25 minute de la plecare sunt la cariera de calcar (în versanții ei este o peșteră lungă de vreo 2 kilometri).

Mai merg 10 minute până la intersecția cu alt drum, din stânga; continui spre nord. După 1,5 km de aici, printre versanți acum golași, replantați, drumul, accesibil și unei Dacii, va ajunge la firul apei. De aici începe ascensiunea spre creastă.

Pe versanți se împrăștie mulțime de drumuri. Îl aleg pe cel care duce spre obârșia văii, către o mică șană împădurită, aflată ușor spre dreapta. Câteva zeci de metri merg pe firul pârâului, apoi cotesc spre dreapta, la 45 de grade, panta înăsprindu-se. Evit un drum care din dreptul unui pârâiș o ia spre dreapta; apoi altul ce coboară la firul apei și suie în

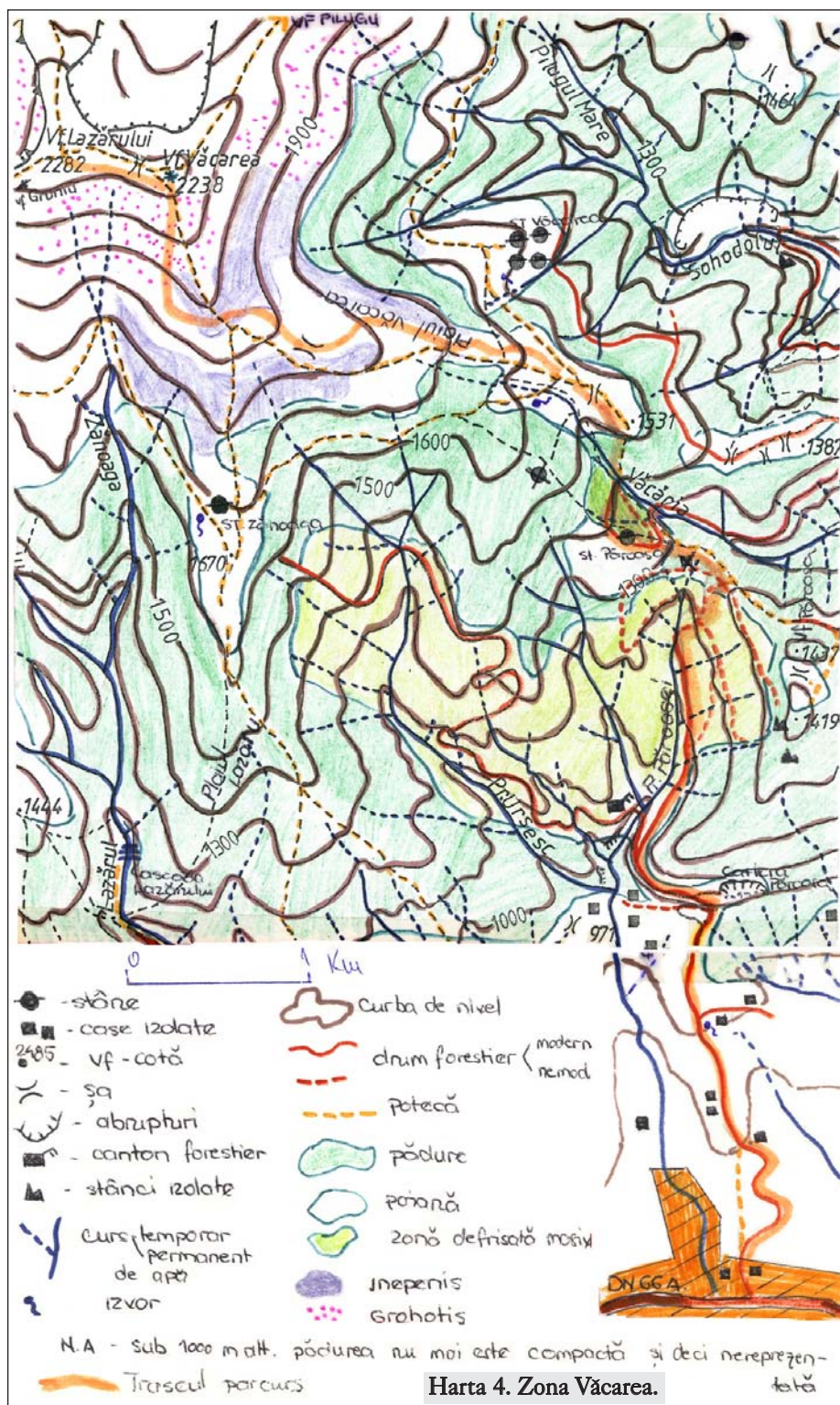
ver-santul opus. Cotind brusc la dreapta, drumul meu se apropie de mica și împădurită. Eu îl părăsesc, pornind pe poteca ce vine dinspre Vf. Păroasa și urcând, din șaua unde mă aflu, spre stâna Păroasa, aflată la marginea de sud-est a unei poieni, unde ajung după 1¼ ore de la plecare. Înainte de stână, imediat după ce am ieșit din pădure, lângă unul din izvoarele Păroasei, este alt drum forestier, ce urcă din V. Pilugu/ Bilugu, pe V. Sohodol, ocolind muntele și trecând în V. Văcarea. Acum zăpada era de 10 cm și mai aveam 850 m de urcat până la Vf. Văcarea.

Am pornit spre Plaiul Văcarea, urmând drumul amintit, nu greu de ghicit sub stratul de nea. El suie din marginea de est a poienii, trece printr-un scurt coridor de brazi, apoi iese pe versantul dinspre V. Văcarea, deasupra unei plantații de brad de vreo 15 ani. Când ajung la capătul drumului, la firul apei, zăpada are vreo 20 cm. Îmi refac provizia de apă.

Traversez pârâul și parcurg cei circa 100 m până în platoul de la baza Plaiului Văcarea. Iată-mă aici, după 2 ore de la plecare. Deși cunoșteam zona foarte bine, după numeroase excursii de vară, peisajul îmbrăcat în alb era de-a dreptul captivant. Vreme splendidă, peste 5 grade temperatura. Soare strălucitor pe Vf. Văcarea.

Mi-am pus cordelina de avalanșă și am pornit spre versant, pe direcția nord-vest, către un culoar ce desparte, pe muchia plaiului, colțul de pădure de deasupra izvorului Pârâului Văcarea de cel care îmbracă versantul estic al plaiului, dinspre stâncile Văcarea. La început am înaintat destul de greu prin zăpada moale, de 25 cm, în care mă afundam, și a cărei grosime creștea treptat. Mi-am reglat destul de repede mersul, în serpentine, constant, cu opriri scurte și dese; pe măsură ce câștigam înălțime zăpada devenea mai compactă și nu mă mai afundam la fiecare pas. Mai greu era pe lângă jnepeni, porțiuni pe care nu puteam să le ocolesc mereu, unde zăpada înghesuită de viscol îmi crea probleme. Mai întâi a început să apară creștetul cărunt al Tulișei, au urmat Vâlcănuș și Parângul.

După o oră de la plecarea din Plaiul Văcarea am ajuns într-o șa, la sud de Vf. Văcarea, la 1800 m altitudine. De aici, orizontul de vizibilitate, redus până atunci doar spre est și sud-est, se deschide și către sud și sud-vest: culmile



Harta 4. Zona Văcarea.

rotunjite ale Rostovanului și Arcanului (Munții Vâlcănuș) străluceau în soare; urma Creasta Piule-Pleașa, țâșnind din adâncurile Văii Buta, cu pereți amețitori; dincolo de ea, Oslea (imaginea 491). Către vest sunt plaiurile Gruniu și Străuni, despărțite de Văile Lazăr și Mării. Spre nord, creasta cu semețele Vârfuri Ciulfu, Gruniu Mare, Gruniu Mic, Lazăr; în fața mea Văcarea; apoi, spre nord-vest, Pilugu Mare.

Cu vreo 50 m diferență de nivel mai

jos de șa zăpada devenise înghețată, ținându-mă la suprafață. Mergeam ca pe stradă, peste marea de jnepeni. Vârfulurile lor abia se mai vedeau; vara, pe aici, trebuie să cauți calea cu atenție prin labirintul lor.

Din șa am pornit spre nord-vest, urcând un nou povârniș, până la un mic vârful deasupra căruia împărăția jnepenilor era detronată de grohotisuri și lespezi. După 30 minute din șa mă aflu în fața ultimului efort înainte de cota ma-



1030 Vedere de la sud de Vf. Văcarea (2238 m), către vest.

ximă. Partea dinspre est a versantului era mai accesibilă din punct de vedere al configurației terenului, dar cu porțiuni acoperite cu gheață; deoarece nu aveam colțari am ales o variantă mai greoaie, dar fără riscuri, abătându-mă spre vest (stânga), pe curbă de nivel, abordând ultima parte a ascensiunii pe versantul de sud-vest al vârfului, parte expusă soarelui, strecurându-mă printre lespezi și jnepeniș pe jumătate doar acoperite de zăpadă. N-am mai cărat schiurile până pe vârf, nici rucsacul, luând doar cele strict necesare.

Încă 30 minute și eram pe Văcarea (2238 m). Mi-am căutat loc la adăpost de vânt, lângă o momâie. Am petrecut mai bine de o oră pe vârf, fotografiind și uitându-mă cu binoclul. Am tras și o fugă până pe Vf. Lazăru, străbătând în 30 de minute șaua domoală.

Pe la 13,30 am făcut cale întoarsă, spre rucsac și schiuri. Zăpada era prea înghețată iar doagele mele Reghin, cu legături vechi, nu puteau fi bine manevrate printre vârfurile jnepenilor. După câteva trânte am renunțat și am luat schiurile în spate.

Apoi am ajuns în șaua pomenită la urcare, am încălțat schiurile și am zburat printre movile și brădui până în Platoul Văcăriei. Am mai luat vreo două trânte și câteva guri de zăpadă. Au fost doar 300 m diferență de nivel și doar vreo 15 minute pe schiuri, dar a meritat. M-am strecurat apoi printre brazi, până la drumul forestier și de acolo până la stâna Păroasa, unde zăpada se termina. În mai puțin de 2 ore de pe vârf am ajuns la stația de autobuz.

29. Câmpu lui Neag (790 m) - cabana Buta (1580 m)

Cruce roșie, 5½-7½ ore.

Pe timp de iarnă cabana este de obicei închisă. Sunt lăsate câteva camere deschise.

Aubuze pleacă din oră în oră din gara Lupeni; au stația finală la vărsarea Pârâului Buta în Jiul de Vest. (Dorin Anicăi)

30. cabana Buta (1580 m) - Șaua Plaiul Mic (1879 m/ imagini 410,431) - Poiana Pelegii (1500 m)

Cruce roșie, 2-2½ ore.

Pe timp de iarnă, din cauza zăpezii acumulate, parcurgerea traseului poate deveni foarte lungă; pot exista pasaje

periculoase. La circa 15 minute după pornirea de la cabana Buta, pe partea stângă a potecii prin pădure, cu câțiva zeci de metri mai sus de potecă, există poieni pentru punerea cortului și surse de apă.

31. Cheile Butei (imagini 163,190)

Situate la vest de complexul turistic Cheile Butei. Sunt scurte, dar frumoase și spectaculoase; acces pe pietre sau prin apă adâncă de până la un metru (Gianina Stepan, Timișoara).

32. Câmpu lui Neag (790 m) - Valea Jiului de Vest - Valea Cernei

Drum în construcție, se lărgeste și se asfaltează. Până la intrarea în Cheile Scocului este aproape terminat (august 2006). De acolo începe șantierul și se circulă foarte greu. După Pasul Jiu-Cerna nu se mai poate merge deocamdată. Până în pas se poate ajunge și cu Dacia (Dan Tăuțan, Cluj-Napoca).

33. Câmpu lui Neag (790 m) - cabana Câmpu lui Neag (850 m, aflată în Munții Vâlcan)

Punct albastru.

Traseul începe din centrul localității, din stația de autobuz; trecem Jiul de Vest, urcăm domol pe un drum forestier și imediat ajungem la cabană, de unde se vede Valea de Pești (Gianina Stepan, Timișoara).

34. Câmpu lui Neag (790 m) - Pleșa (1840 m) - Piatra Albă - Piule (2081 m/ imaginea 163) - Șaua

Scorota - Poarta Gurganului - cabana Buta (1580 m)

Bandă galbenă, marcaj rar (pe alocuri, potecă neclară). 6-7 ore.

Iarna, traseu foarte dificil, cu porțiuni periculoase.

text și imagine:

Constantin Răcaru (Vulcan)

Am cutreierat în 2001 crestele și văile seci ale Retezatului Mic, marcând sectorul estic al acestuia, pentru ca și alți turiști să se bucure de un itinerar foarte frumos. Este un traseu cu multiple posibilități de însăilare cu alte parcursuri.

Retezatul Mic (cuprinzând Munții Pleșa, Piule, cele trei Scorote, Albele și Piatra Iorgovanului) este o zonă carstică de la izvoarele Jiului de Vest, formată din gresii, brezii și calcare jurasice, diferită deci ca structură geologică de Retezatul Mare (cristalin cu incluziuni granitice, în care urmele glaciațiunilor au lăsat salba a peste 80 de lacuri, circuri, morene, văi suspendate, mase enorme de grohotiș).

Peisajul caracteristic Retezatului Mic: creste ascuțite, turnuri, versanți abrupti, văi înguste (prin care de obicei nu curge apă) cu chei și săritori, izvoare ce se pierd în labirinturile subterane ale numeroaselor peșteri (multe neexplorate). Rocile termofile păstrează caldă boare submediteraneană primitivă din spre Valea Cernei, găzduind o floră ce cuprinde aproximativ două treimi din speciile montane de la noi.

Gradul de dificultate al traseului este mediu, porțiunea cea mai dificilă fiind accesul spre Vf. Pleșa. Marcajul, executat în majoritate pe copaci și pietre, este potrivit parcurgerii de vară. Iarna, drumul este foarte dificil, reco-

mandat doar persoanelor cu experiență, care au recunoscut vara traseul. Apă nu există în zona crestei.

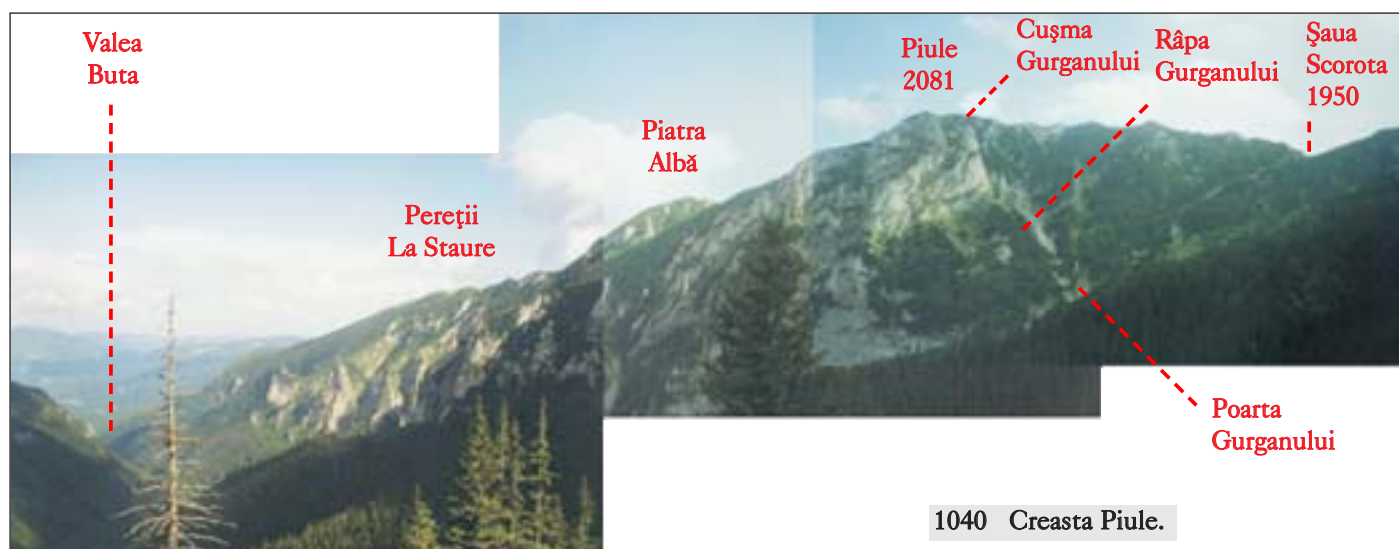
Pornim din Poiana Mare (sau, mai comod, de la ultima stație de autobuz, de la Cheile Butei), stație a autobuzelor Lupeni - Câmpu lui Neag - Cheile Butei (circulă din oră în oră; prima cursă din Lupeni este la 6, ultima la ora 20; prima mașină pleacă din amonte la 7, ultima la ora 21). Din Petroșani sunt autobuze până la Lupeni; sau până la Uricani, de unde, din stația Sterminos, se ia mașina spre Câmpu lui Neag.

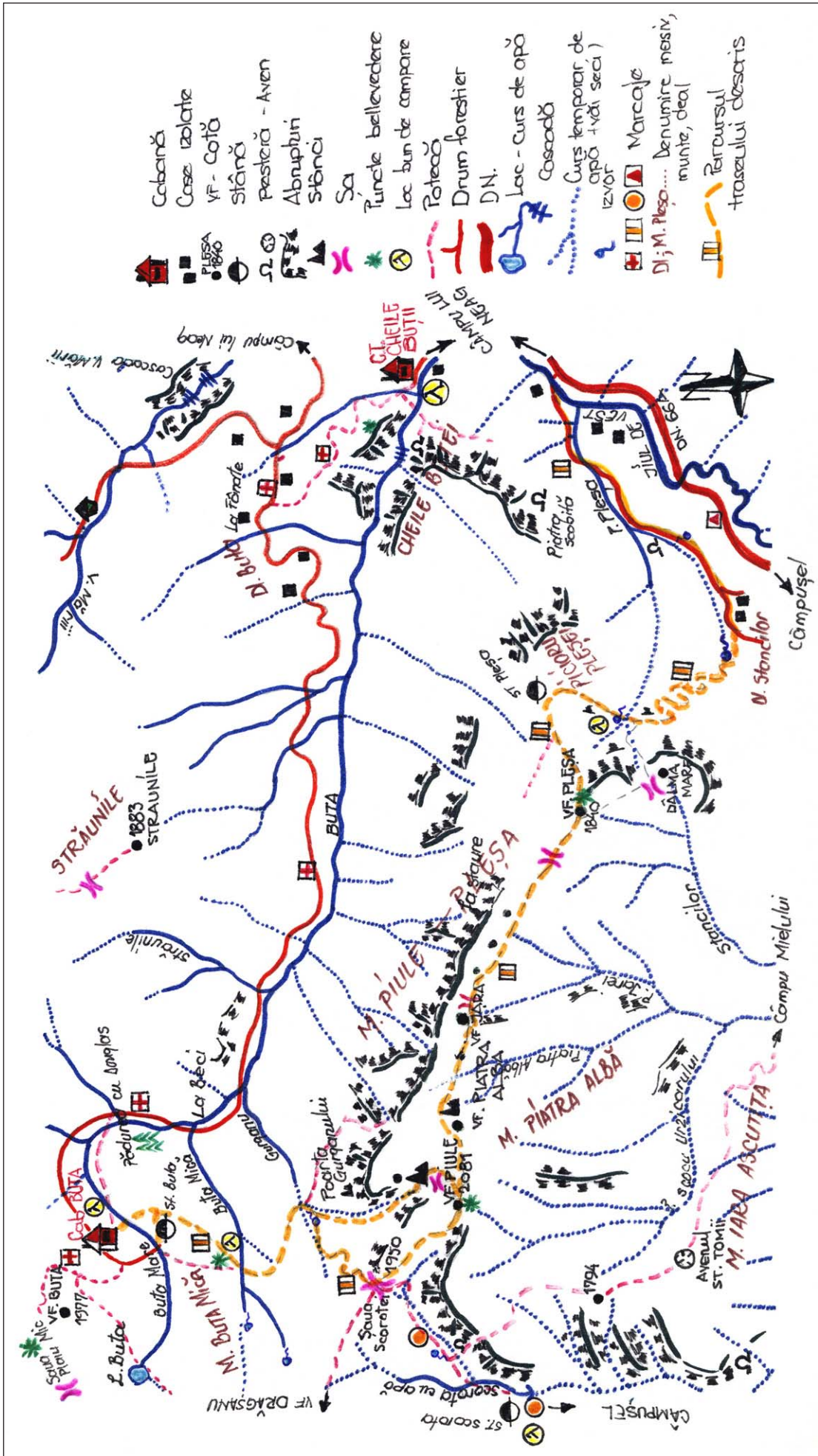
Din Poiana Mare mergem pe DN 66A, în curs de modernizare (pentru a face legătură cu Valea Cernei). Trecem pe lângă o zonă unde a fost depozitat steril, apoi ajungem la cătunul Buta (după ce în aval de el am depășit blocurile de pe malul stâng al Jiului).

După cătun pătrundem într-o luncă largă, de unde putem vedea Vf. Pleșa și stâncării din Cheile Butei. Ne apropiem de barajul microhidrocentralei Buta, în vecinătatea lui fiind intersecția cu drumul spre complexul turistic de la intrarea în Cheile Butei (1 km până acolo, vile, restaurant, loc de cort).

Continuăm pe DN 66A, spre Câmpușel. Trecem de un grup de case moderne; după ele, în curba drumului, la 45 minute de la stația de autobuz, lângă un podet hidrografic (metalic, aflat la 3,6 km de centrul localității Câmpu lui Neag - notă Dan Farcaș Hajzer), găsim săgeata de intrare propriu-zisă pe traseu (după trecerea peste Jiu, plăcuța indicatoare este aplicată pe copacul din dreapta podului, la înălțime) (vezi harta 5).

Trecem apa firavă a Jiului, pe malul stâng geografic; mergem spre amonte





Harta 5. Zona Piule.

câteva zeci de metri și găsim firul unui drum forestier pe care intrăm cotind la dreapta, pe Pârâul Pleșa. Suntem însoțiți pe stânga de apa pârâului, vreo 10 minute, apoi trecem pe malul opus. Străbatem o zonă umbroasă și umedă de pădure tânără, de carpen și fag. Panta se asprește pe măsură ce înaintăm spre coama Dealului Stancilor.

La 30 minute de la săgeata indicatoare ajungem la un izvor, aflat pe stânga drumului (care devine apoi și mai abrupt). După o curbă dublă sosim într-o poiană de pe coama dealului, unde panta se domolește. Mai multe cărări se răzlețesc spre sud-vest și vest; noi nu părăsim drumul.

În partea superioară a poienii drumul intră în pădure, cotind la stânga, pieptiș. Urmează o bifurcație: spre dreapta, prin pădure; drept înainte, către altă poiană. Alegem prima variantă. Urmează un urcuș solicitant. Ieșim din pădure după 70 minute de la intrarea în traseu; poiană largă la poalele Pleșei, cu bordeie momârlănești (numele localnicilor) tradiționale.

Părăsim drumul și ne deplasăm spre nord nord-vest, pe poteca ciobănească pe care o aflăm imediat ce intrăm în pădure. Facem o curbă dublă și trecem pe lângă un mic izvor, de obicei de neutilizat. Urmează serpentine, cu bolovani instabili. Avem de suit vreo 500 m diferență de nivel până la stâna Pleșa (dacă veniți pe aici din sens invers, nu vă recomandăm să vă prindă noaptea).

O oră de urcuș este necesară pentru a învinge serpentinele. Ieșim în poiana cu Izvorul Pleșa în mijloc, sursă care poate fi, de cele mai multe ori, secată. Au trecut 2½ ore de la intrarea în traseu. Din Munții Vâlcanului începe să se vadă splendida creastă Oslea (imaginea 491); deasupra noastră, dincolo de pădurea bătrână de brad, stâncăriile Crestăturii Pleșei se ridică spre cer. Mai avem 20 de minute până la stâna Pleșa, construcție precară, pe poteca prin rariște, peste steiuri, în urcuș mai domol. Ajunși acolo, mai jos cu 300 m altitudine față de primul vârf de pe creastă, admirăm piscurile semețe și văile adânci ale crestei Custura - Mării - Ciumfu - Gruniu - Lazăru - Văcarea - Pilugu, iar dincolo de ele formele rotunjite ale Munților Tulișa.

De cum ieșim în poiană cotim ușor spre stânga, către stâncăriile Curmăturii Pleșa, regăsind firul potecii la intrarea în pădurea al cărei colț îl "tăiem", ieșind

pieptiș la golul alpin presărat cu bolovani. Vedem clar traseul până în vârf și după circa o oră de la stâna ajungem la capătul ascensiunii de 3¼ ore, pe cei 1840 m ai Vf. Pleșa.

Avem panoramă splendidă. La picioarele noastre, spre est, întreaga Vale a Jiului, mărginită de Munții Parâng, peisaj închis la culoare din cauza poluării. Spre nord-est sunt crestele rotunjite ale Tulișei iar spre sud-est vedem Munții Vâlcan, de la Straja până la Creasta Oslei. Spre nord, dincolo de adâncurile Văii Buta și de Poienile La Fânațe, "închise" de Culmea Străuni, creasta Custura - Mării - Ciumfu - Gruniu - Lazăru - Văcarea - Pilugu. La nord-vest, peste linia mai domoală a Plaiului Mic, piramidele Pelegii și Păpușii se ridică impunătoare.

Pornim mai departe, traseul urmând a se desfășura, până în Șaua Scorota, la câțiva metri sub linia de creastă, preponderent pe versantul sudic; acesta este golaș, pe când versantul nordic are jnepenișuri și abrupturi stâncoase străbătute, pe cărării labirint, doar de sălbăticiuni și turme de oi. La vest de Vf. Pleșa traversăm o șa prelungă, înierbată, îndreptându-ne spre trei vârfulețe; la nord de ele se ascund amezișorii pereți La Staure.

După vârfulețe, ne strecurăm printre pâlcuri de jneapăn, poteca urcând și coborând neregulat; sosim într-o mică șa, din care pornește spre sud Vâlcetul înierbat al Jarei, străjuit de o stâncă în formă de trapez, tăiată parcă cu diamantul. După circa 35 minute de pe Vf. Pleșa ne pregătim să urcăm versantul abrupt la bază al Jarei, cu stâncării bogat înflorite în iulie.

Ieșiți deasupra porțiunii abrupte, cotim ușor la dreapta, spre vârf. Apoi, 15-20 minute dincolo de el, menținem linia crestei; obligați de jnepenișuri, ne abatem iar spre stânga, coborând pe versant, ajungând pe cărăriua săpată în piatră dinaintea Vf. Piatra Albă, abrupt calcaros; avem în dreapta o șa înaltă iar spre nord-vest un vâlcet înierbat.

Urcăm pe firul vâlcetului, facem o scurtă trecere pe versantul nordic al crestei. În față apare Piule (2081 m, imaginea 1040), după o șa domoală, cel mai înalt vârf din Retezatul Mic, unde sosim după 1-1½ ore de pe Vf. Pleșa și 4-4½ ore de la intrarea în traseu (vara, atenție la vipere - notă Dorin Anicăi). La picioarele noastre o șa adâncă (Jugul Gurganului) se lasă spre nord, făcând le-

gătură cu Cușma Gurganului, de pe creștetul Râpei Gurganului, splendid bloc calcaros.

De cealaltă parte a crestei, spre sud, descoperim o zonă splendidă cu stânci și văi alpine; dincolo de ele, spre Stâna Tomii, găsim pe firul vâlcelor zăplazuri, praguri și săritori; ceva mai jos, spre sud-vest, ajungem la Avenul Stâna Tomii, adânc de 137 metri (Explorat în 1969 de Cercul Focul Viu din București; ascunde a treia verticală absolută din țară, 114 m, adăpostind permanent zăpadă și gheață. Primele verticale absolute se află în Clocoticiul din Cârca Părețelor (M. Vâlcan) (121 m, explorare aparținând Clubului "Emil Racoviță" București), respectiv în Avenul din Dealul Dânila (Dealurile Dognecei), 116 m, cercetat de CS Exploratorii Reșița - notă de Ică Giurgiu). La sud de aven este marele abrupt al Cheilor Scorota, cu labirinturi subterane care "fură" apa puținelor izvoare, paradis de cercetări speologice.

Pătrundem cu privirea spre vestul Retezatului Mic, către Muntele Drăgșanu, legat de Muntele Albele de splendidul plai al Bolborosului (imaginea 439), mai departe urmând Stănuții și Piatra Iorgovanului (imaginile 440,450, 485,490, coperta volumului 2,492). Vedem limita dintre calcarele Retezatului și rocile impermeabile ale Munților Godeanu. Să nu uităm că, la nord de Parâng, vedem coamele rotunde ale Munților Șureanu.

De aici, din Vf. Piule, avem două variante pentru a coborî spre Poarta Gurganului și cabana Buta. Prima ar fi prin Jugul Gurganului, apoi prin canionul plin de bolovani de la baza Cușmei Gurganului. Pentru această alegere coborâm mai întâi în șaua de la nord de vârf, cotim apoi la stânga, printre jnepeni și coborâm în albia cu grohotiș. Acest drum nu este marcat și nu îl recomandăm atunci când vremea este nefavorabilă.

A doua variantă, marcată, continuă pe linia crestei, lăsându-se în Șaua Scorota. Pornim din Vf. Piule pe direcția sud-vest, coborând câțiva metri diferență de nivel. După 5-10 minute din vârf, ne strecurăm, ghidați de marcaj, la dreapta, printr-o strungă mărginită de două steiuri de piatră. Dincolo de ea coborâm o pantă destul de abruptă și revenim pe curbă de nivel. Traversăm o zonă stâncoasă și sosim în Șaua Scorota, înierbată. În stânga se adâncește albia înierbată a Scorotei Seci: malul stâng

are minunate stâncării; cel drept, care o separă de Scorota cu Apă, este blând, îmbrăcat în jnepenișuri. La fel va fi și creasta de aici mai departe, spre Vf. Drăgșanului, ca de altfel și versantul său nordic, până la obârșiile Butei Mici.

Indicatorul din șa (1950 m) ne spune că mai avem 1¼ ore până la cabana Buta. Dacă mergem pe Scorota Seacă, spre căldarea și stâna omonime, marcajul punct galben ne însoțește până în Scocul Jiului, trecând prin Cheile Scorotei (acest traseu, accesibil din Câmpul Mielului și Câmpușel, a fost marcat tot de mine, și el în vara lui 2001, pe suport natural). Dacă ne strecurăm printre jnepeni, spre vest, pe traseu nemarcat, ajungem (cu greu) pe Vf. Drăgșanu, pe creasta Plaiul Mic - Albele - Piatra Iorgovanului, trasată cu bandă roșie și triunghi albastru.

În fine, începem să coborâm spre Poarta Gurganului. Trecem de jnepenișuri și ieșim într-o poiană răscolită de mistreți. Pe lângă firul bolovănos al unui mic vâlc alungem la micul izvor din Poarta Gurganului, unde întâlnim și poteca ce a coborât prin canion.

Dacă venim din sens invers, de la Buta, sectorul de aici până în Șaua Scorota este dificil din punct de vedere al ascensiunii, panta având pe alocuri 40-45 grade.

De la izvor, coborâm căușul pietros, circa 30 m, și ieșim la baza pereților Râpei Gurganului, deasupra cărora se ridică semeață Cușma Gurganului. De aici cotim ușor la stânga, reintrând pe poteca printre jnepeni, îngustă, ce merge pe curbă de nivel spre Căldarea Buta Mică. Trecem apoi printre brazi și, când ieșim din pădure, auzim susurul Butei Mici și îi traversăm căușul, după circa 35 minute de la plecarea din șa.

În poiana presărată cu bolovani firul potecii se pierde dar îl vom regăsi la marginea pădurii. Prin pădure mergem pe curbă de nivel. Ieșim în poiana de deasupra stânei de pe Muntele Buta Mare. Putem trece prin ocoalele stânei, ieșim pe malul apei, o traversăm și găsim la dreapta drumul spre cabană.

Poteca marcată coboară prin pădure, la firul apei. Traversăm pârâul și, pe poteca destul de abruptă, ieșim la cabană, după 6-7 ore de la intrarea în traseu.

Cei care vor parcurge acest traseu în sens invers au nevoie de 2-2½ ore pentru a ajunge pe Vf. Piule, apoi de ¾-1 oră pentru a străbate creasta, și de 1¼-2 ore

pentru a coborî din Vf. Pleșa până la drumul spre Câmpușel; mai ur-mează 45 minute până la stația de autobuz. Ca loc de campare pe tra-seu recomandăm poienile din Căl-darea Buta Mică și de la Izvorul Pleșa.

35. Valea Scorota (1000 m) - stâna Scorota - Șaua Scorota/ Iepeii (1950 m)

Punct galben (pe copaci și pietre). Urcare: 2½-3 ½ ore. Coborâre: 1½-2½ ore.

Iarna este accesibil până la stâna Scorota.

text și imagine:

Constantin Răcaru (Vulcan)

Cale de acces ușoară spre sectorul de est al Retezatului Mic: Culmea Piule-Pleșa; legătură spre Albele și Piatra Iorgovanului, către vest; legături către numeroase obiective speologice (de exemplu Peștera Zeicului, Avenul din Stâna Tomii); acces la trasee de escaladă și alpinism, neamenajate (în Cheile Scorotei, Dâlma cu Brazi etc.). Zonele de interes peisagistic și belvedere sunt partea superioară a traseului și Șaua Scorota.

Până la stâna Scorota nu există apă. Locuri de campare recomandate: Câmpușel și Câmpu Mielului, la intrarea în traseu; stâna Scorota (apă și lemn de foc).

Flora caracteristică zonei străbătute de acest traseu este impresionantă prin bogata sa varietate ce cuprinde și plante rare care cresc pe stâncăriile din Scorota, Piule, Albele, cum ar fi: floarea de colț (V. albumita), lilia lui Janca (Lilium Jankae), papucul doamnei (Cypripedium calceolus), firuța (Poa molinerii), păiușul (Festuca pachyphylla), garofița albă (Dianthus kitaibelli var. huniadenensis), macul galben (Papaver pireaicum var. Retezatensis). Faună: capra neagră, lupul, ierunca, drepneaua de stâncă, lăstunul.

Pentru anotimpul alb, schiorii se pot bucura de versanții de deasupra stânei Scorota (Drăgșanu și Scorota).

Punctul de plecare pe acest traseu este situat aproximativ la jumătatea distanței dintre Câmpu Mielului și Câmpușel (la circa 2 kilometri în amonte de Câmpu Mielului), în locul de confluență al Văii Scorota cu Scocul Jiului. Calea de acces spre punctul de plecare este drumul în curs de modernizare din Câmpul lui Neag spre Cheile Scocului, apoi Pasul Jiu-Cerna, accesibil oricărui

mijloace de transport. Dacă parcurgem drumul pe jos, urmăm marcajul triunghi roșu, sporadic; nu sunt probleme de orientare, din Câmpu lui Neag (Poiana Mare, stație de autobuz) ajungem în aproximativ 4½ ore.

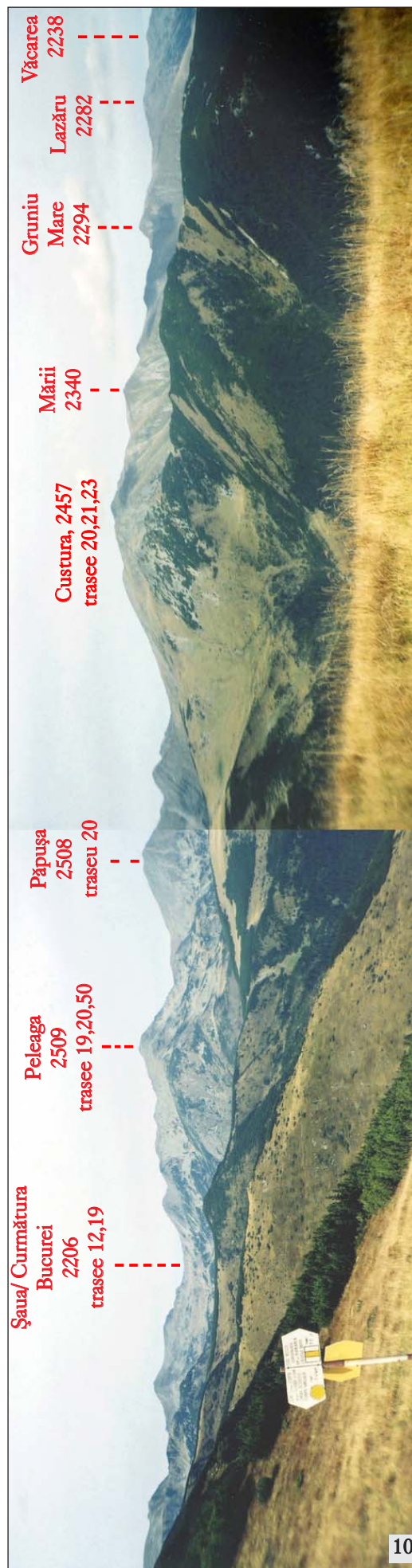
Trebuie să ne aprovizionăm cu apă de la Câmpul Mielului sau Câmpușel. Ghidați de săgeata indicatoare, pusă pe trunchiul unui brad, lângă o punte de lemn care ne ajută să trecem albia Scocu Jiului dacă ne nimerim după o ploaie zdravănă (căci în rest acesta este mai mult sec), pătrundem pe firul la fel de sec al Văii Scorota. De altfel, majoritatea pâraielor ce brăzdează Retezatul Mic își ascunde apele prin labirinturile subterane ale formațiunilor carstice imaculate.

După numai câteva zeci de metri, pe malul stâng geografic, este intrarea în Peștera Zeicului (260 metri dezvoltare, denivelare 70 metri (-52/+18), explorată în 1969 de Clubul Focul Viu București, vezi Peșteri din România, 1976 - notă de Ică Giurgiu); doar porțiunea de intrare poate fi parcursă fără echipament de specialitate, acolo unde dintotdeauna se odihneau și ciobanii. Pe parcursul traseului vom mai observa și alte cavități, accesibile însă doar celor specializați.

Trecem de intrarea în peșteră și înaintăm spre Cheile Scorotei, traversând câteva praguri. Apoi, după 5 minute, pătrundem în cea mai spectaculoasă porțiune a acestora, vizibilă de pe firul văii, căci caracteristica de bază o constituie faptul că în general partea inferioară a pereților, la nivelul albiei, este mai domoală, îmbrăcată în mușchi și vegetație. În plus, imaginea abrupturilor și verticalelor ametoare ce se situează la câteva zeci de metri mai sus este estompată de fâșia de pădure care îmbracă firul sec al văii.

Pătrundem într-un canion îngust, lung de circa 25 de metri, unde dacă întinzi brațele poți atinge pereții, călcând prin râul de pietre. Pe măsură ce înaintăm în traseu, printre crengile copacilor ghicim că ne aflăm la poalele Muchiei cu Lăstuni, pe partea stângă, de aici valea lărgindu-se puțin. Poteca serpuiește printre brazi și fagi, trecând deseori peste albia plină de bolovani. Înclinația pantei este mică, aproape că nu sesizăm că urcăm.

Abia de la confluența Scorotei cu valea care coboară dinspre Căpățâna Al-



1050 Panoramă din Șaua Scorota.

belor, unde traversăm o mică poieniță și se deschide puțin priveliștea spre abrupturile de la nord-vest și înapoi, urcușul se accentuează puțin. De altfel, la aproximativ 1 oră de mers de la intrarea pe traseu, această mică oază de verdeață mătăsoasă este un bun loc de popas pentru a admira jocul abrupturilor ce se ridică deasupra noastră, ciuruite de ne-numărate găuri, accesibile după cum spuneam doar speoalpiniștilor.

Pornim mai departe, reintrând în pădure pe poteca bine conturată. Preț de 10 minute mergem pe malul drept al văii, apoi traversăm pe celălalt mal și începem un urcuș ceva mai susținut; tragem cu ochiul la stâncăriile din partea stângă, de care nu ne despart mai mult de 30 de metri. Pe măsură ce ne apropiem de stâna Scorota, valea se lărgeste din nou și străbatem câteva serpentine, câștigând înălțime, apoi răzbatem într-un luminiș, o rariște care ne permite să vedem pereții estici ai Căpățânii Albelor.

Ajungem la confluența Scorotei cu Apă cu Valea Albele, însă tot seci sunt albiile celor două pâraie ce își ascund undele cristaline puțin în aval de stână. Reintrăm în pădure, pe furcitură pâraielor și parcurgând ultimele serpentine ieșim la golul de munte de sub stână.

Până la stână am făcut 1½-2 ore. Se aude susurul apei. Un peisaj splendid se desfășoară de aici. Spre sud, abrupturile Albelor și Cheile Scorotei, închise la orizont de muchia ascuțită a Oslitei. Spre vest, poteci șerpuitoare ce urcă spre platoul de la Bolboroși (imaginea 439). Spre nord, culmile rotunjite ale Drăgșanului și Scorotei, îmbrăcate de jnepeniș. Spre est se ridică impunătoarele abrupturi ale Tomii, pe ale căror polițe înierbate, primăvara devreme sau toamna târziu, după plecarea oilor, putem admira caprele negre. La orizont, către nord-est, adâncitura Șei Scorota (Iepeii), punct final al traseului nostru, până unde mai avem de parcurs căușul sec al văii presărată cu grohotișuri și bolovani.

După ce ne refacem proviziile de apă, pornim de la stână pe poteca dinspre nord-est, care se strecoară pe firul înierbat al văii, printre bolovani, traversând apa Scorotei. Dacă ne uităm atent, sau dacă avem binoclu, putem vedea de la stână stâlpul indicator din șa. În prima sa parte, acest ultim sector al ascensiunii este ușor, până în zona unde valea se îngustează iar prin căușul ei "curg" bolovani și grohotișuri. Acolo unde valea se îngustează, la limita jnepenișurilor

întâlnim firicelele firave a două izvoare (care se "ascund" după 5-6 metri).

Panta se asprește pe măsură ce înaintăm pe poteca care merge pe partea stângă, pe lângă jnepeni. Aproximativ la jumătatea distanței dintre stână și șaua traversăm pe malul opus, înaintând destul de greu pe această porțiune destul de abruptă, cu grohotiș instabil. După ce depășim această zonă, preț de câteva zeci de metri urcușul devine mai lejer și curând ajungem la ultimul hop înaintea punctului terminus.

Pentru a evita abordarea directă a pantei ce are înclinare de circa 40 grade, putem să urcăm fie prin stânga, printre jnepeni, fie pe firul văii din dreapta, ocolind un stei de piatră, apoi cotind către stânga, pe curbă de nivel, până în șaua.

Acest ultim sector al traseului ne ia aproximativ 1 oră de la stână dacă avem bagaj ceva mai greu; însă efortul este pe deplin răsplătit o dată ajunși la 1950 metri altitudine. Peisajul este extraordinar, fie că privești spre Valea Butei sau dincolo de Șaua Plaiul Mic. Cușma Gurganului ne atrage și ea atenția în apropiere, iar dacă ne întoarcem spre sud și sud-vest vedem abrupturile Văii Scorota iar dincolo de ele Oslea (imaginea 491), ori Albele și Piatra Iorgovanului (imaginea 492).

De aici, din Șaua Scorotei, putem fie să urcăm pe Vf. Piule, fie să ne strecurăm prin labirintul de jnepeni către Drăgșanu, fie să coborâm în Poarta Gurganului iar apoi în căldarea Butei Mici, spre cabana Buta.

36. cabana de vânătoare Câmpușel (1180 m) - Șaua Stănuleții Mici (1900 m)

Triunghi roșu. 4-5 ore.

Iarna, are porțiuni dificile sau periculoase.

37. cabana de vânătoare Câmpușel (1180 m) - Valea Soarbele - Șaua Soarbele (1930 m, trecere în Munții Godeanu, imaginea 520)

Punct roșu. 4-5 ore.

Iarna are porțiuni dificile sau periculoase.

Marcaj realizat în 1998 de Clubul Pronatura Deva.

Din Curmătura Soarbele, pornind pe creasta Munților Godeanu, aici un platou lat și destul de plat, căutăm spre dreapta potecii, la câțiva zeci de metri o

îngrămădire de pietre, unde de obicei este o creangă de jneapăn lăsată deasupra; acolo se află un izvor.

38. Șaua Plaiu Mic (1879 m) - Piatra Iorgovanului (2014 m/ imaginile 440,450,485,490, coperta volumului 2,492) - Curmătura Soarbele (1930 m, trecere în Munții Godeanu, imaginea 520)

Bandă roșie. 4½-5½ ore.

Traseu greu sau cu porțiuni periculoase pe timp de iarnă.

În Șaua Plaiul Mic nu este permisă camparea (Eugen Roman, Hunedoara).

Izvorul Bolboroși (imaginea 439) este intermitent! Din cauza asta, în aceeași zi, unii îl găsesc sec iar alții se bucură de apa lui proaspătă. Mergeți pe urma firului de apă în amonte și, dacă nu curge, așteptați câteva minute. Întâi se va auzi un șuierat sau bolborosit, apoi apa începe să apară. După un timp, vâna ei se diminuează și izvorul pare iarăși sec.

Din Curmătura Soarbele, pornind pe creasta Munților Godeanu, aici un platou lat și destul de plat, căutăm spre dreapta potecii, la câțiva zeci de metri o îngrămădire de pietre, unde de obicei este o creangă de jneapăn lăsată deasupra; acolo se află un izvor.

Pe Piatra Iorgovanului am avut surpriza de a descoperi cele mai lungi lapiezuri din România, de zeci de metri (șanțulețe formate prin coroziune pe roca de calcar).

39. Gura Apei - Valea Lăpușnicul Mare - cabana Rotunda (1160 m) - Gura Bucurei (aval de Poiana Pelegii, imaginea 880)

Punct albastru, drum forestier până la Gura Bucurei, aproximativ 16 kilometri (din care 6 sunt până la cabana Rotunda; alte informații la www.rotunda.ro). 5-6 ore.

Drumul de pe Valea Lăpușnicul Mare s-a întâmplat de mai multe ori să fie întrerupt circulației auto (pe segmente mai scurte sau lungi) din cauza spălării unora dintre tronsoanele sale de către apa râului.

40. Valea Lăpușnicul Mare - Valea Paltina - Curmătura Soarbele (1930 m, trecere în Munții Godeanu, imaginea 520)

Punct roșu. 4-5 ore.

Iarna sunt porțiuni dificile sau periculoase.

Marcaj realizat în 1998 de Clubul Pronatura Deva.

Din Curmătura Soarbele, pornind pe creasta Munților Godeanu, aici un platou lat și destul de plat, căutăm spre dreapta potecii, la câțiva zeci de metri o îngrămădire de pietre, unde de obicei este o creangă de jneapăn lăsată deasupra; acolo se află un izvor.

41. Lunca Berhina (Valea Lăpușnicul Mare) - Stănuleți (1930 m/ imaginea 408) - creasta principală (1900 m)

Triunghi roșu. 5-6 ore.

Iarna, cu porțiuni grele sau periculoase.

42. V. Lăpușnicul Mare - Crucea Trăsnitului - Coadă Slăveului - Lac Ana (1979 m/ imaginile 163, 170) - Lac Bucura (2040 m/ imaginile 370,372,389)

Punct galben. 8-9 ore.

Iarna, cu multe porțiuni dificile și periculoase.

În zona Crucea Trăsnitului, când coborâm spre Valea Lăpușnicul Mare, trebuie să fim atenți când semnele punct galben, triunghi roșu și cruce albastră nu mai apar împreună (notă, Iuliana Bucurescu).

43. Gura Apei (la aproximativ 10 kilometri de cabana Gura Zlata) - drumul de contur al lacului - Muntele Zlata - Lac Zănoaga (1987 m, imaginea 131) - Valea Zănoaga - La Clince - Coadă Slăveului - Lac Ana (1979 m/ imaginile 163,170) - Lac Bucura (2040 m/ imaginile 370,372,389)

Cruce albastră. 8-9 ore (cam 5 ore până la Lacul Zănoaga).

31 de membri de la Albamont Alba Iulia, conduși de Marioara Pușcaș, au refăcut în 8 zile crucea albastră dintre Gura Apei și Zănoaga (Administrația Parcului Național Retezat, prin intermediul Florinei Crișan, pentru revista Munții Carpați, nr. 30, 2001).

44. cabana Gura Zlata (749 m) - V. Zlata - V. Radeșu Mare - Lac

Zănoaga (1987 m/ imaginea 131) - **V. Zănoaga - Crucea Trăsnitului - Lac Ana** (1979 m/ imagini 163, 170) - **Lac Bucura** (2040 m/ imaginile 370,372,389)

Triunghi roșu. 8-9 ore.

Iarna, cu multe porțiuni dificile sau periculoase.

22 de participanți de la Floare de Colț București, conduși de profesorul Petre Stoinea, au refăcut, în 6 zile, marcajul triunghi roșu de la Gura Zlata la Zănoaga (Administrația Parcului Național Retezat, prin intermediul Florinei Crișan, pentru revista Munții Carpați, nr. 30, 2001).

45. cabana Gura Zlata (749 m) - **Lac Gemenele** (1900 m/ imaginea 82) - **Poarta Bucurei** (2280 m/ imaginile 75,140,170)

Interzis fără autorizație specială. 6-7 ore.

Traseu prin rezervația științifică Retezat. Persoanele fără pregătire biologică de specialitate nu are rost să se străduie pentru a obține autorizație sau pentru a parcurge acest traseu; ochiul unui nespecialist nu va observa nimic deosebit față de restul masivului. Mai mult, toate peisajele deosebite din rezervație pot fi perfect observate de pe traseele turistice de pe marginea ei: cabana Gura Zlata - Lacul Zănoaga - Poarta Bucurei și Poarta Bucurei - Șaua de iarnă - Vf. Retezat.

Persoanele care obțin autorizație pentru parcurgerea acestui traseu, în lipsa unui ghid autorizat trebuie să posede un foarte bun simț de orientare, întrucât marcajele sunt discrete, insuficiente. Așteptați-vă la întâlniri cu ursul.

46. cabana Gura Zlata (749 m) - **Clopotiva** (legătură spre Hațeg și Subcetate)

Cruce roșie. Aproximativ 22 kilometri până la Clopotiva. 5½-6½ ore.

47. Lac Bucura (2040 m, imaginile 370,372,389) - **Poiana Peleaga** (1500 m) - **Gura Bucurei** (imaginea 880)

Cruce roșie, bandă albastră. 2 ore.

Iarna pot apare porțiuni dificile. Vezi și imaginile 163,190.

48. Lac Bucura (2040 m/ imaginile 350,370,372,389) - **Tăul Porții** (2240 m/ imaginile 140,150) - **Tăul Agățat** (2208 m/ imaginea 130) - **Vf. Judele Mare** (2398 m/ imaginile 130,140) - **Muntele Șesele Mari - Lac Zănoaga** (1987 m/ imaginea 131)

Punct roșu. 5½-6½ ore.

Iarna, traseul are multe porțiuni dificile sau periculoase.

49. Lac Bucura (2040 m/ imaginile 350,370,372,389) - **Tăul Porții** (2240 m/ imagini 140, 150) - **Vf. Retezat** (2482 m/ imagini 10, 15,30,43,50,60,100,102, 120)

Bandă galbenă. 2½-3½ ore.

Pe timp de iarnă, porțiuni dificile sau periculoase.

50. Lac Bucura (2040 m/ imaginile 370,372,389) - **refugiu Bucura** (2070 m) - **Vf. Peleaga** (2509 m/ imagini 41,70,150,530,750)

Cruce galbenă. 2½-3½ ore.

Pe timp de iarnă, porțiuni dificile sau periculoase.

51. Șaua Judele - Sântămăria (2400 m) - **Slăvei** (2437 m/ imaginile 75,130,140,170)

Nemarcate. 2 ore.

Creasta este presărată cu blocuri mari; multe își dovedesc instabilitatea de abia atunci când pășim pe ele.

Pe timp de iarnă, porțiuni dificile sau extrem de periculoase.

Bibliografie recomandată

(dacă vă interesează muntele în detaliu aveți ce compara, aveți la ce vă gândi, vă puteți da seama cât de puține cunoaștem despre masivele noastre montane)

Dănuț Călin - **Valea Soarbele** - revista Munții Carpați, nr. 19, București, 1999, pagina 42

Dănuț Călin - **Colțuri de rai** - revista Munții Carpați, nr. 19, București, 1999, pagina 49

Dănuț Călin - **hartă Retezat** - revista Munții Carpați, nr. 25, București, 2000

Dinu Mititeanu - **De la Herculane la Baleia** - revista Drumeție în România, nr. 1, București, 2004, pagina 16

Nae Popescu - **Munții Retezat** - colecția Munții Noștri, nr. 25, Editura Sport-Turism, București, 1982

Nae Popescu - **Munții Retezat** - Editura Stadion, București, 1973

Nae Popescu - **20 de trasee în Munții Retezat** - Editura Partener Plus, București

Nae Popescu - **Zăpada purpurie** - revista Munții Carpați, nr. 5, paginile 86-92, București, 1998

INVITAȚIE ÎN CARPAȚI

REVISTĂ LUNARĂ DE DRUMETIE, MUNTE, NATURĂ, DISTRIBUITĂ ELECTRONIC, PUBLICATĂ DE PROIECTUL ALPINET.

www.alpinet.org

