

INVITAȚIE

Trekking in Carpathians

ÎN CARPAȚI

marcaje
la zi în
Munții
Pădurea
Craiului

o premieră:
Canionul
Orăștii

iarnă în
Țara
Chioarului

Creasta
Parângului,
iarna



www.alpinet.org

proiectul Alpinet,
revistă de drumeție, munte, natură
anul 11 / nr. 75, martie 2007

copiază gratuit
toate numerele și ghidurile
revistei Invitație în Carpați
de la <http://iic.alpinet.org>



Toate paginile din
reviste se pot printa
pentru a fi luate la
drum.

Uită-te zilnic pe www.alpinet.org,
ghidul tău montan.
Zilnic sunt multe informații
și imagini noi.

Sumarul revistei este deschis celor care transmit
informații (știri, fotografii, articole, monografii).

contact: iic@alpinet.org, telefon 683.51.03

Autorii acceptă că publicarea materialelor
nu aduce deocamdată venituri materiale.

Înscrie-te pe **lista alpinet2k.**

Primești zilnic, gratuit, noi știri de la munte,
de la cei care umblă pe munte.

informații: www.alpinet.org, iic@alpinet.org

nr. 75, martie 2007

Munții Parâng

Creasta, iarna, de la Rusu la Rânca pag. 3-14

Culoarul Rucăr - Bran

Canionul, cetatea și babele Orății pag. 15-27

Munții Pădurea Craiului

Marcaje noi la Vadu Crișului - Șuncuiuş pag. 28-46

Obcina Mare

Grota cu păianjeni pag. 47-49

Țara Chioarului

Iarnă în satele din nord pag. 50-60

Munții Făgărașului

Podragu - Valea Sâmbetei, toamna pag. 61-66

Vegetație

Fragii pag. 67-68

biserici fortificate

Cristian pag. 69-72

Bibliografie montană pag. 73-75

coperta 1 / first cover

Căușul Lacului Podu Giurgiului,
sub Vârfurile Mircea (2470 metri, stânga)
și Arpașul Mare (2468 metri, dreapta).

foto: Floriana Boghez (Râmnicu Vâlcea)

Respectă natura !

Lasă doar urmele pașilor.

Ia numai fotografii.

Ucide doar timp.

Editor:



ISSN 1841 - 7957

redactor, tehoredactor:

Ică Giurgiu (iic@alpinet.org, 683.51.03)

bannere: Ionuț Nechita

© Reproducerea oricărui material din revistă, în scopuri
comerciale, nu este permisă. Materialele angajează în general
doar responsabilitatea autorilor.

publicitate: iic@alpinet.org

prima descriere cu imagini de iarnă

Creasta Parângului, de la Rusu la Râncea

text și fotografii:
Radu HERA (București)

De Revelion 2007, cu Cristina Hera. Deși mai puțin tehnică și râvnită decât creasta Făgărașului sau cea a Retezatului, dar angajantă și interesantă în ansamblul ei, creasta Parângului oferă iarna o ascensiune tentantă și deloc lejeră.

Parcurgerea ei în condiții hivernale poate constitui fie o tură de antrenament, fie o provocare în sine. Având multe vârfuri care se ridică la peste 2300 metri și, în plus, Parângul Mare,

cel mai vestit vârf al Carpaților românești care depășește 2500 metri altitudine, parcurgerea crestei Munților Parâng iarna nu trebuie subestimată.

Adăposturile sunt extrem de rare în proximitatea crestei, iar posibilitățile de rătăcire sunt numeroase. Ne vom pregăti fizic și moral pentru o tură de 2-3 zile în condiții de altitudine și, evident, de iarnă.

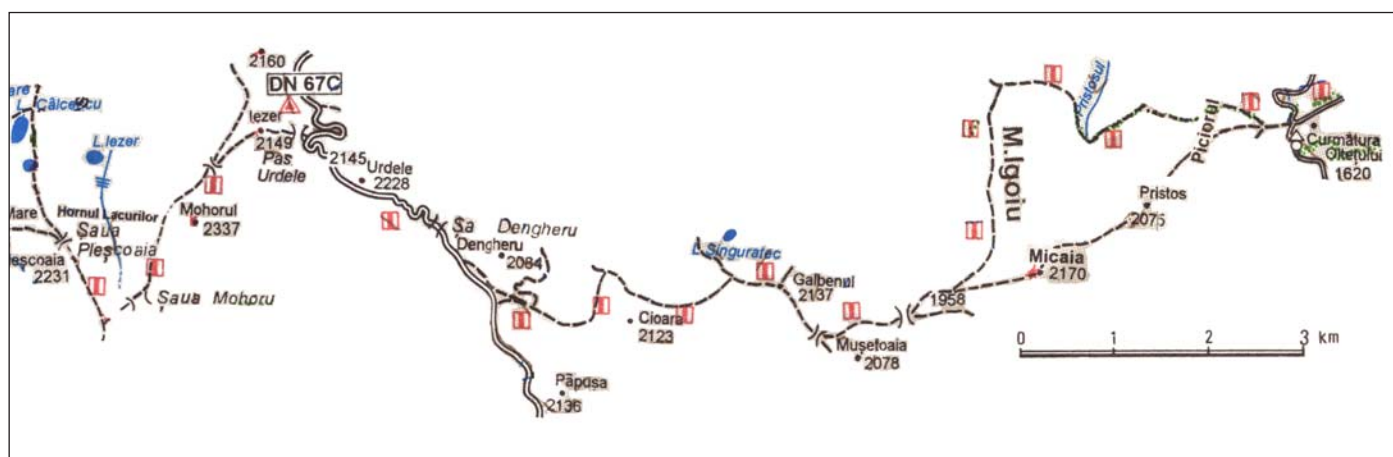
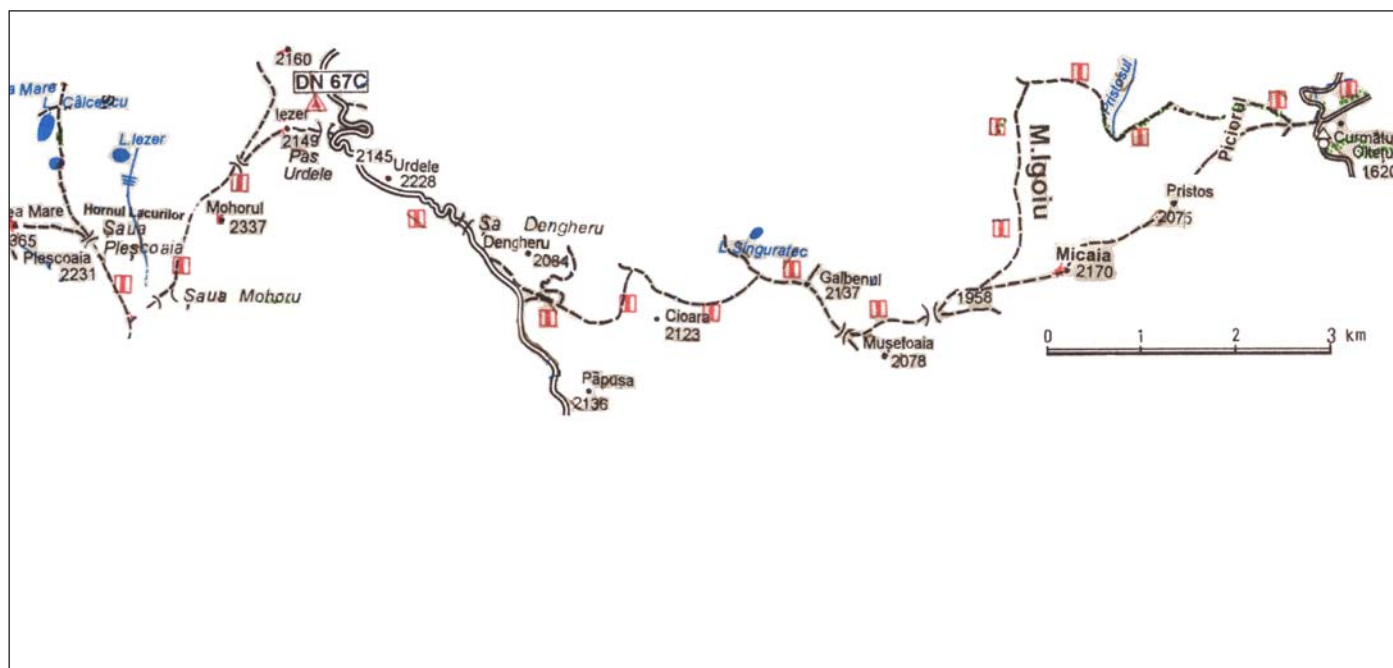
Din echipamentul individual nu trebuie să lipsească pioletul, colțarii, sacul de dormit de iarnă, îmbrăcămintea adecvată și bețele de schi. Echipamen-

tul colectiv va conține cort de iarnă, lopată, primus, instrumente de orientare. Coarda și accesoriile de alpinism de vară nu sunt obligatorii.

Îndeobște se pornește de la Petroșani (600 metri altitudine) de unde se ajunge la complexul Rusu (1070 m), fie pe jos (10 km de la gara Petroșani), fie cu alte mijloace (microbuze, ocazii, taxiuri, propria mașină). Telescaunul ne urcă până la 1685 metri, în Poiana Nedeii, în zona complexului tu-

1 Parângul Mic, văzut din Șaua Izvorul.





ristic Parâng și al cabanei ANEFS.

Trecând printre căsuțe și vile urcăm pantele Muntelui Bada timp de 45 de minute de la stația terminus a telefericului, în lungul părții de începători. (vezi harta, extras din lucrarea Munții Parâng, de Dănuț Călin, Editura Garamond)

La 1850 m altitudine suntem la prima ramificație a traseului (bancă și panou indicator): în față sunt pantele domoale ale Parângului Mic (2074 m) iar în dreapta pornește traseul de vară, care ocolește vârful.

1. În perioada marilor zăpezi vom urca Parângul Mic pe o pantă destul de obositoare. În zona finală a urcușului depășim rămășițele stației meteo și ajungem la baliza de pe vârf (imaginea 1). După acest reper continuăm spre est, pe creastă, evitând cornișele ce se formează spre nord, până în Șaua Izvorul (2050 m).

2. Numai dacă zăpada este mică și

consolidată optăm pentru ocolirea Parângului Mic; ea durează circa 45 minute pe zăpadă tare și vom ieși comod în creasta principală, urmând în cea mai mare măsură traseul de vară, marcat cu stâlpi metalici.

La un moment dat, un picior îniebat și bătut de vânturi se lasă în dreapta, marcând un punct de schimbare de direcție. O stână aflată în zona de pădure poate fi un adăpost în caz de retragere.

Din Șaua Izvorul (2050 m) pornim pe creastă spre sud-est, vizând vârful Muntelui Scurtu (2203 m), pe care le urcăm sau le ocolim prin dreapta. Cârja dină urmă peisajul spre sud și anunță zona marilor vârfuri (foto 2). Cornișele se formează spre stânga, către Valea Mija Mare. Depășim ramificația de vară spre Lacul Mija și după un timp ajungem în Șaua Caprelor (2195 m). Aici creasta pre-

zintă o adâncitură orizontală, cu malurile apropiate. Un refugiu vechi a fost reconstruit în vara anului 2006 și poate fi folosit pentru bivouac. Se poate monta și cortul, la adăpost de vânt (foto 3).

Aici creasta își trage răsufarea, înaintea primului vârf important: Cârja. De la refugiu vom urma muchia mult îngustată acum, ținând strict creasta matematică și, după un tronson puțin înclinat, dar îngust, prindem să urcăm abrupt pantele Cârjei, ținând marginea abruptului din stânga. Urcușul nu este dificil, dar în condiții de zăpadă tare sau gheață trebuie să folosim colțarii și pioletul (foto 4). Nu se va aborda sub nici o formă varianta de vară, care urcă pantele înclinate ale scocului de sub vârf, străjuite de obicei de o cornișă proeminentă. În partea a doua a urcării, panta se domolește și ajungem pe Cârja, la 2405 metri, după 30 minute de la refugiu.

Sus găsim un platou de pe care putem privi următoarea porțiune a crestei

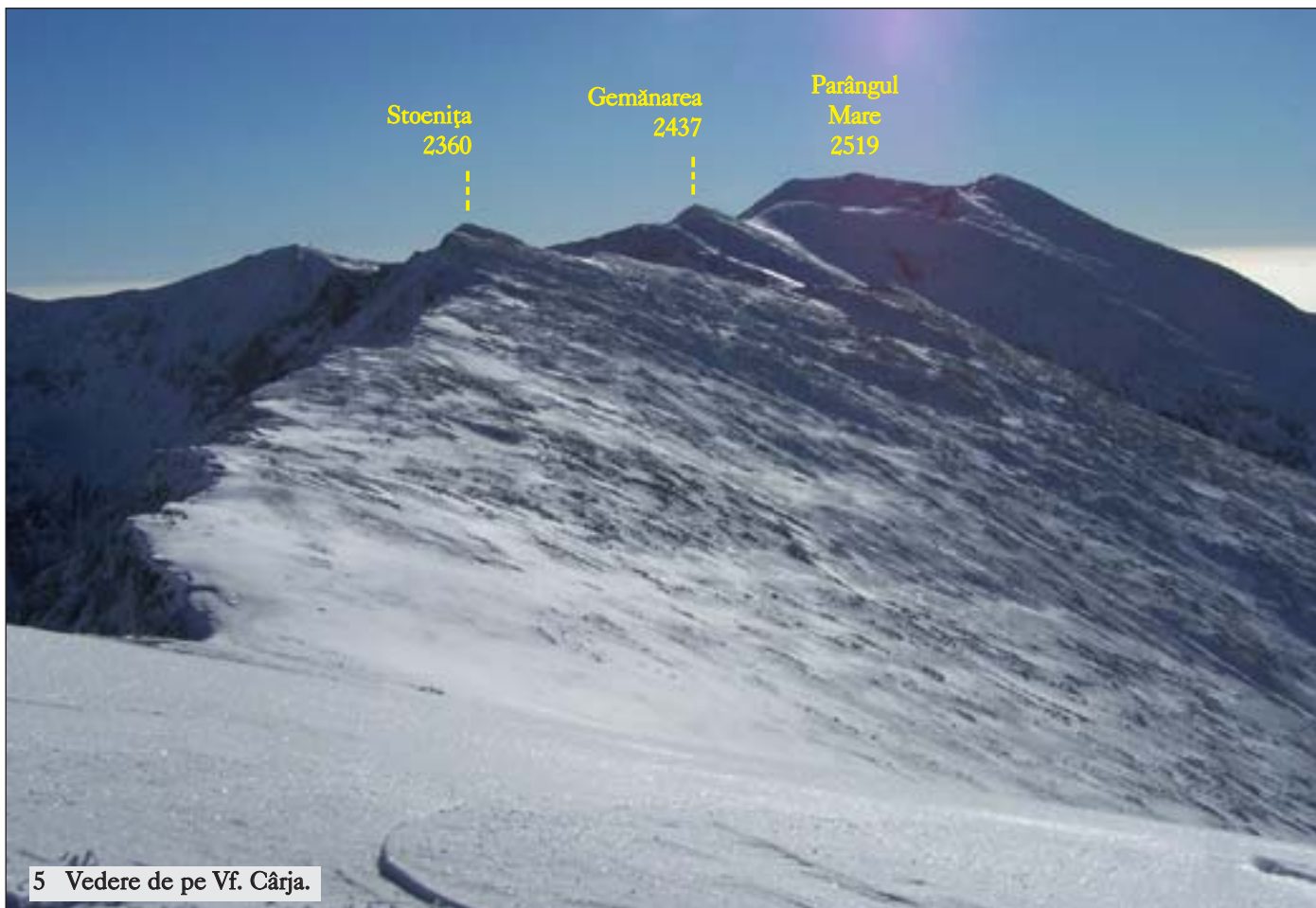
2 Muntele Scurtu (2203 m) și Vf. Cârja (2405 m); vedere de pe Muntele Badea.



3 Refugiul de sub Vf. Cârja; vedere din șaua dintre Scurtu și Cârja, stând cu spatele la Vf. Cârja.



4 Urcușul din Șaua Caprelor (2195 m) spre Vf. Cârja (2405 m).



5 Vedere de pe Vf. Cârja.

(Vârfurile Stoienița/ Stoinița, Gemănarea și trapezul Parângului Mare - foto 5, Retezatul - foto 6, Vâlcănușul și alte masive din Meridionali, până în Făgărașului, Iezer-Păpușa și Bucegi.

Din Vârful Cârja lăsăm în stânga interesanta costură ce-l leagă de Muntele Mija și începem să coborâm spre sud-est, până în Șaua Stoienița (2360 m). În caz de vizibilitate proastă urmăm marginea căldării din stânga, dar păstrând totuși o distanță prudentă față de cornișele ce pot depăși uneori 2-3 metri (foto 7).

Putem urca sau ocoli Vârful Stoienița (2421 m) prin dreapta, în funcție de starea zăpezii. După acest vârf urmează o porțiune stâncoasă a crestei unde se formează cornișe orientate spre stânga (nord-est) (imaginile 8,9,10).

După depășirea acestui tronson circular coborâm în Șaua Gemănării și ne pregătim pentru urcușul Vârfului Gemănarea. La începutul acestei pante găsim un loc de cort foarte bun, un scoc adânc care coboară din creastă, ferit de vânt și

cu multe posibilități de adăpost (imaginea 11).

Gemănarea se urcă lin din șaua și se prezintă sub forma unei cocoșe domoale, cu o momâie în vârf. Din punctul somital se desprinde spre nord-est Muchia Slivei, cu vârful omonim, muchie pe care se poate coborî la refugiul Agățat (pasaje mai tehnice).

Imediat după cei 2437 metri ai Vârfului Gemănarea coborâm într-o șaua stâncoasă și îngustă, unde cornișele apar din nou. De aici urcăm creasta prelungă, dar destul de lină până pe Parângul Mare (imaginea 12), depășind elementar pasaje stâncoase. Parângul Mare este precedat de o succesiune de vârfulețe care dau impresia că urcușul este nesfârșit.

La 2519 metri găsim câteva momâi mari de piatră și un picior sud-vestic care coboară la Lainici (traseul cu punct roșu, marcaj pe care nu trebuie să ne bazăm în zona de gol alpin). Creasta nordică, alpină, care se desprinde către stânga, ne permite să coborâm în Căl-

darea Roșiile, la Lacul Zănoaga Stânei și apoi la refugiul Agățat și cabana Groapa Seacă. O vom urma numai în caz de retragere forțată și numai echipați cu colțari și piolet. (Această creastă poate constitui o tură în sine, plecând de la Lacul Zănoaga Stânei.)

Urmează prima mare coborâre de pe traseu. O facem ținând iarăși seamă de cornișe și de schimbarea de direcție care acum este net spre est. Ținem marginea Căldării Roșiile, din stânga. În Șaua Gruiful (2305 m) întâlnim ultimul stâlp de marcaj de pe creastă (imaginea 13). Acesta marchează coborârea (de vară) în Căldarea Roșiile, la lacurile și tentațiile zonei. Imediat sub șaua, spre Roșiile, se află un loc adăpostit unde se poate monta lesne cortul.

În comparație cu vecinul său, Vârful Gruiful (2345 m) pare un deal inofensiv. Îl urcăm fără probleme și coborâm prelung în Șaua Picleșea (2225 m). Poteca de vară ocolește Vf. Gruiful prin sud, dar nu îi dăm acesteia atenție nici măcar în perioada zăpezilor mici, atât din cauza unei mai bune orientări cât și a perspec-

6 De pe Vf. Cârja, vedem - deasupra mării de nori - Masivul Retezat.





7 Cornișe la coborârea de pe Vf. Cârja (2405 m) spre Șaua Stoenița (2360 m).

8 Dacă pe vreme senină ne putem orienta ca să evităm apropierea de marginea cornișelor, atunci când vizibilitatea scade trebuie să fim prudenți, ca să nu călcăm pe terenul care oricând se poate prăbuși sub greutatea noastră și vibrațiile pe care le producem.





9, 10 Cornișe, de lungimi, grosimi și soliditate diferite, după cum bate vântul, încălzește soarele și este constituția zăpezii/ gheții.



11 Venind dinspre Stoenița (stânga), imediat după ce trecem de Șaua Gemănarea găsim loc de cort în scocul adânc din centrul imaginii.

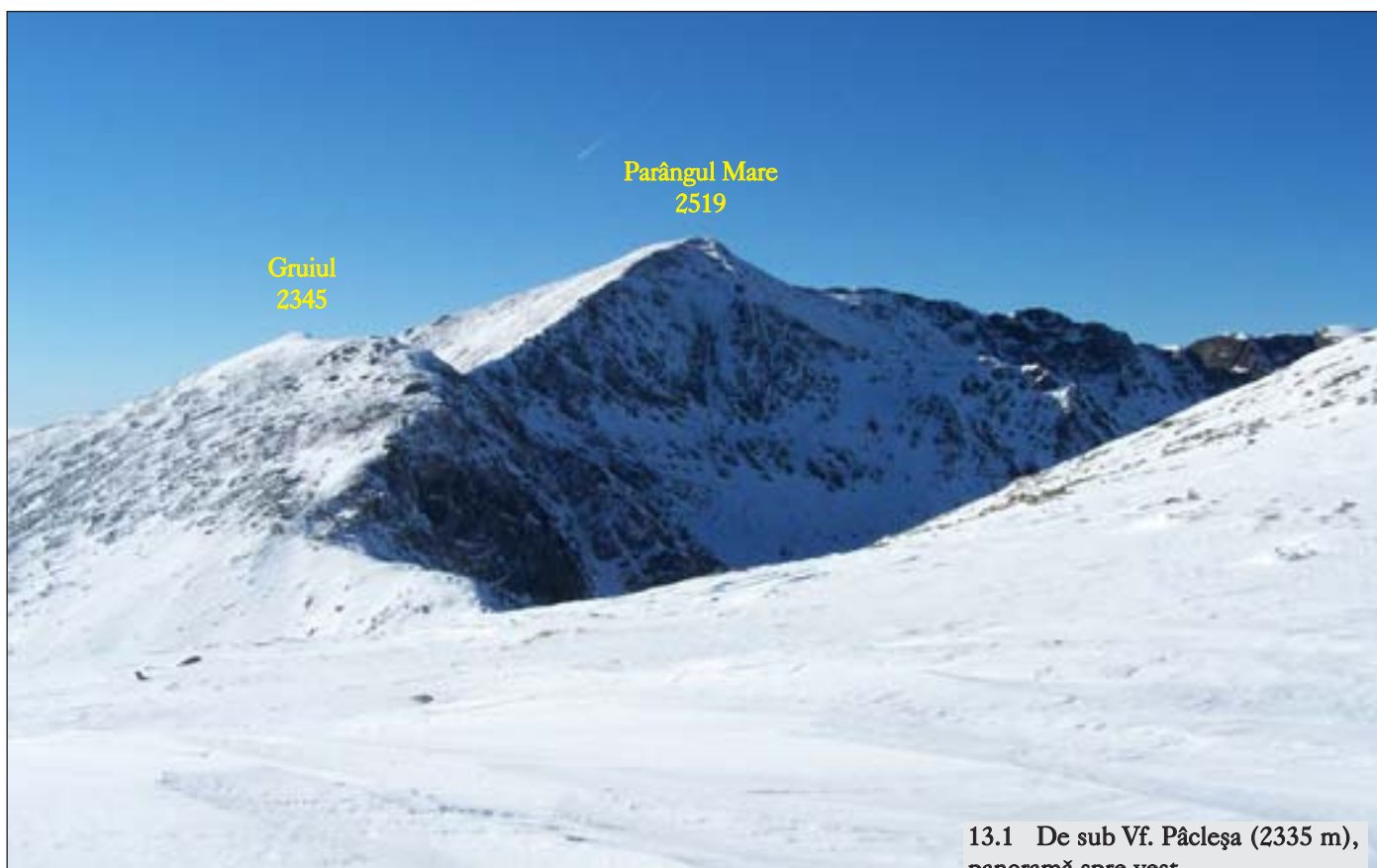


12 De pe Gemănarea (2437 m, în prim plan) vedem cel mai înalt pisc din masiv.





13 Din Șaua Gruiful (2305 m), acolo unde este ultimul stâlp de marcaj de pe creastă, privim spre vest.



13.1 De sub Vf. Pâcleșă (2335 m), panoramă spre vest.

14 Imagine luată de pe Setea Mică (2278 m), spre vest (și aburii lăsați de unul dintre multe supersonice care traversează zona).



tivelor pe care ni le oferă ascensiunea.

Următoarele două vârfuri, gemene, Pâcleșa (2335 m) și Ieșul (2368 m), le urcăm integral însoțiți și de traseul de vară (foto 14). Urmează o coborâre continuă, susținută și dezarmantă, spre Șaua Ghereșul (2113 m). În față, creasta se ridică impetuos spre Vârful Piatra Tăiată și Coasta lui Rus, ceea ce face această pierdere de altitudine și mai greu de acceptat.

Șaua Ghereșul oferă, în condiții de zăpadă bună, posibilitatea de a coborî spre sud, în Căldarea Văii Setea Mică, unde câteva stânci masive, aflate la 100-150 metri sub creastă, oferă adăpost pentru montarea cortului. Coborârea spre nord din creastă este nerecomandată.

Din Șaua Ghereșul se urcă pieptiș pantele Muntelui Piatra Tăiată pentru a ajunge la ramificația (de vară) spre Căldarea Lacului Zănoaga Mare, complex glaciar care adăpostește și Lacul Câlcescu (una dintre atracțiile masivului). Evident, iarna nu distingem decât su-

prafețele plane ale lacurilor acoperite de zăpadă.

Din Piatra Tăiată ne putem retrage spre nord, peste Coasta lui Rus, pe un picior destul de comod, dar lung, spre Obârșia Lotrului (vezi descrierea în articolul *Parâng, starea la zi a marcajelor*, traseele 4-6, paginile 3-18, în numărul 74 al revistei noastre).

Din Șaua Piatra Tăiată (2255 m) urmăm creasta Vârfulor Setea Mică (2278 m) și Setea Mare (2365 m), pe un parcurs lung, orientat din nou spre sud-est. La capătul acestui tronson fără mari diferențe de nivel, pe care vom întâlni iarăși cornișe orientate către stânga, ajungem în Șaua Pleșcoia. Un loc cam chinuit de bivouac găsim imediat în stânga crestei.

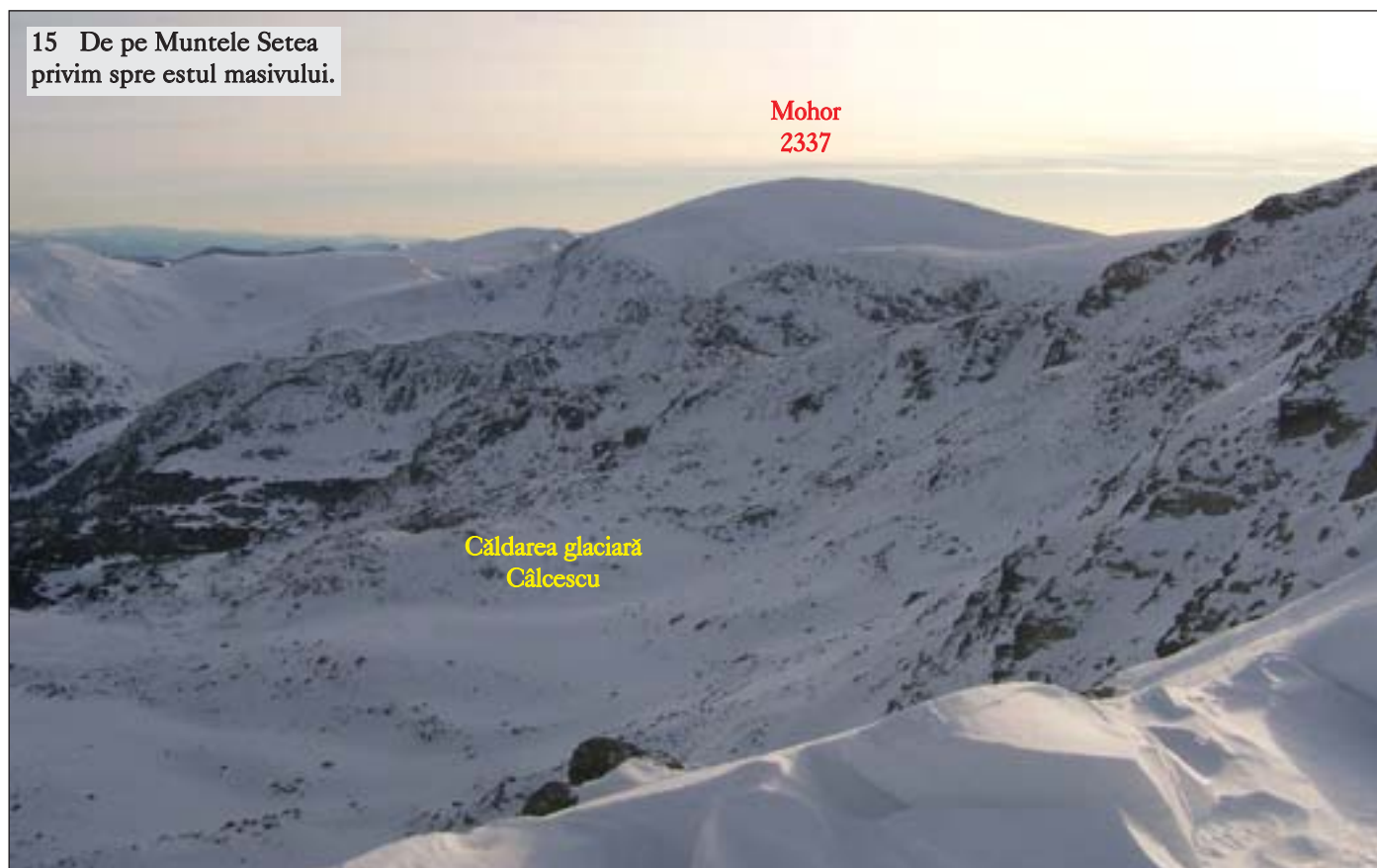
Urcăm Vârful dublu Pleșcoia (2231 m), marcat cu momâi mari de piatră și schimbăm direcția de mers către nord-est. Aspectul masivului se schimbă complet. Devine mult mai domol, mai puțin prăpăstios, dar deloc mai simplu de parcurs.

Șaua Mohorul (2175 m), spre care coborâm îndelung, este un platou lat, bătut de vânturi. Problemele de orientare pe vreme nefavorabilă apar pentru prima oară în mod serios. Ca reper nu avem decât direcția: la început nord-est și apoi ferm spre nord. Vom parcurge platoul în lungul său, călăuziți rareori de câteva lespezi mai răsărite, cu marcajul aplicat pe ele.

Vârful Mohorul se urcă ținând marginea căldării din dreapta, atenți, așa cum ne-am învățat minte până acum, la cornișe. Acum ele se formează spre dreapta. Mohorul (2337 m) este ultimul vârf mare al Parângului, deși creștetul său pleșuv nu arată prea impetuos (imaginea 15). De acum nu vom mai depăși 2300 metri altitudine.

Din vârf coborâm prelung spre nord nord-est, în largă Șa Iezer (2090 m) (foto 16). Aspectul celor doi versanți ai crestei este complet diferit: sudul stâncos și alpin, nordul înierbat și pleșuv. Apar probleme de orientare: din zona Vârfului Iezer se desprinde o muchie

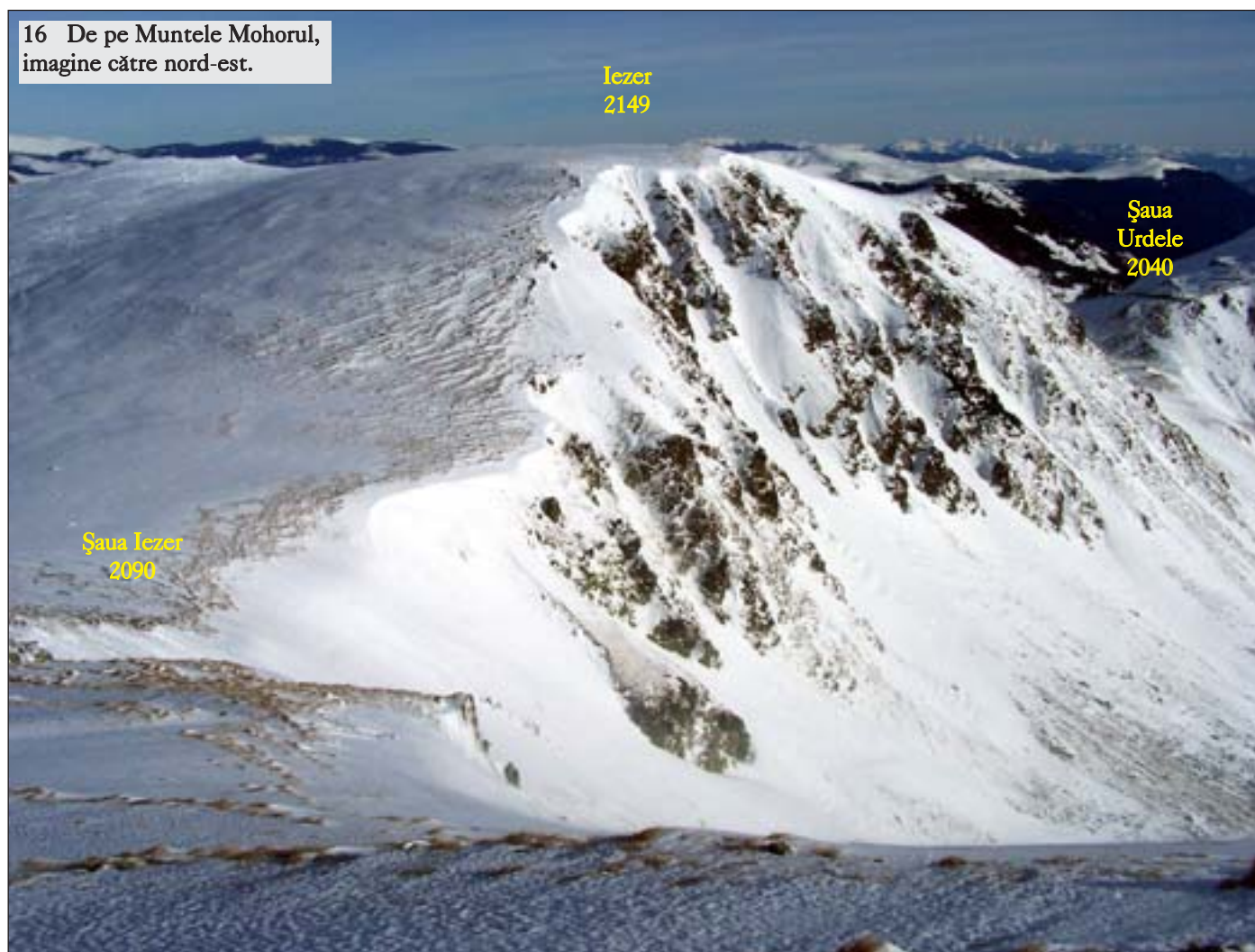
15 De pe Muntele Setea
privim spre estul masivului.



Mohor
2337

Căldarea glaciară
Câlcescu

16 De pe Muntele Mohorul,
imagine către nord-est.



Iezer
2149

Șaua
Urdele
2040

Șaua Iezer
2090

17 Vf. Mohor (2337 m), văzut dinspre est, din zona Urdele.



nordică. Este vorba de Muntele Cărbunele, care nu trebuie urmat decât dacă vrem să ne retragem spre Obârșia Lotrului.

Urcăm Iezerul (2149 m) integral și vom coborî abrupt în Șaua Urdele. Ceva mai sus de șa întâlnim șoseaua transalpină. Este un loc bătut de vânturi, unde posibilitățile de a monta un cort nu lipsesc, dar trebuie căutate cu grijă.

Pentru a continua traseul urcăm fie pe șoseaua înzăpezită, fie direct spre Pasul (2145 m) și Vârful Urdele (2228 m). Aici problemele de orientare în caz de vreme potrivnică apar din nou, în ciuda șoselei alpine ale cărei detalii le vedem deseori.

Șaua Dengherul (2035 m) și Vârful Dengherul se parcurg în totalitate orientându-ne spre sud-est și ajungem în fața ultimului urcuș important: Vârful

Păpușa. Șoseaua alpină îl ocolește prin vest, dar pericolul avalanșelor este mare în timpul traversării așa că vom opta pentru urcarea vârfului.

Pieptiș și prelung, urcușul Păpușii ne va recompensa însă prin priveliștea sa minunată asupra crestei Parângului. Coborârea spre Rânca, ale cărei detalii le-am tot observat din Parângul Mare încoace, se face pe muchie până când întâlnim iarăși drumul alpin și urmăm coama lată care ajunge în final la primele case. Din Rânca putem coborî spre sud, la Novaci, pe șoseaua modernizată.

Alte date.

- Creasta principală a Munților Parâng nu se termină la Rânca. Mai există un tronson, între Vârful Păpușa și Curmătura Oltețului.

- Creasta Parângului se pretează, în

mare parte, schiului de tură. Evident, în condiții de zăpadă adecvată practicării acestui sport.

- După depășirea către est a Șeii Gruiful nu mai întâlnim până pe Vârful Păpușa nici un stâlp de marcaj.

- Pe tot parcursul crestei principale întâlnim muchii secundare care coboară spre ambele fețe ale crestei și care constituie posibilități de retragere mai comode sau mai dificile din punct de vedere tehnic.

Timpi intermediari pentru parcurgere nu putem da, din simplul motiv că ei sunt foarte mult influențați de starea și mărimea zăpezii, de condițiile meteo generale și de alți factori subiectivi. Am precizat câteva dintre locurile de bivouac și de retragere.

Alte articole din revista Invitație în Carpați despre acest masiv:

Marcaje mincinoase, nr. 70, paginile 3-4; Starea la zi a marcajelor, nr. 74, paginile 3-18; Peșteri din masiv, nr. 74, paginile 19-31

INVITAȚIE
ÎN CARPAȚI

REVISTĂ LUNARĂ DE DRUMETIE,
MUNTE, NATURĂ,
DISTRIBUITĂ ELECTRONIC,
PUBLICATĂ DE PROIECTUL ALPINET.

www.alpinet.org

premieră într-o regiune turistică

Canionul Orății

text: **Ică GIURGIU**
(București)

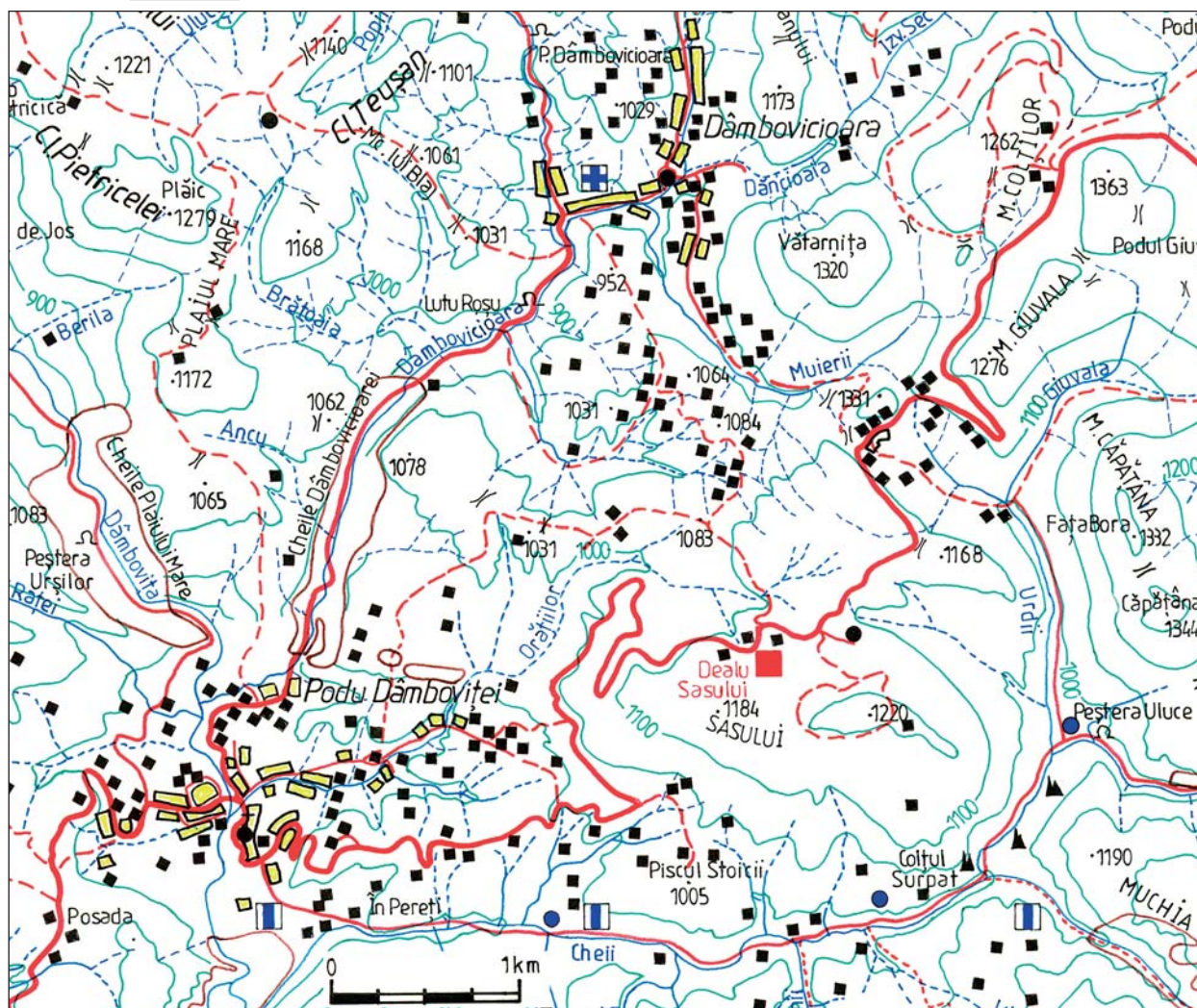
Culoarul Rucăr - Bran

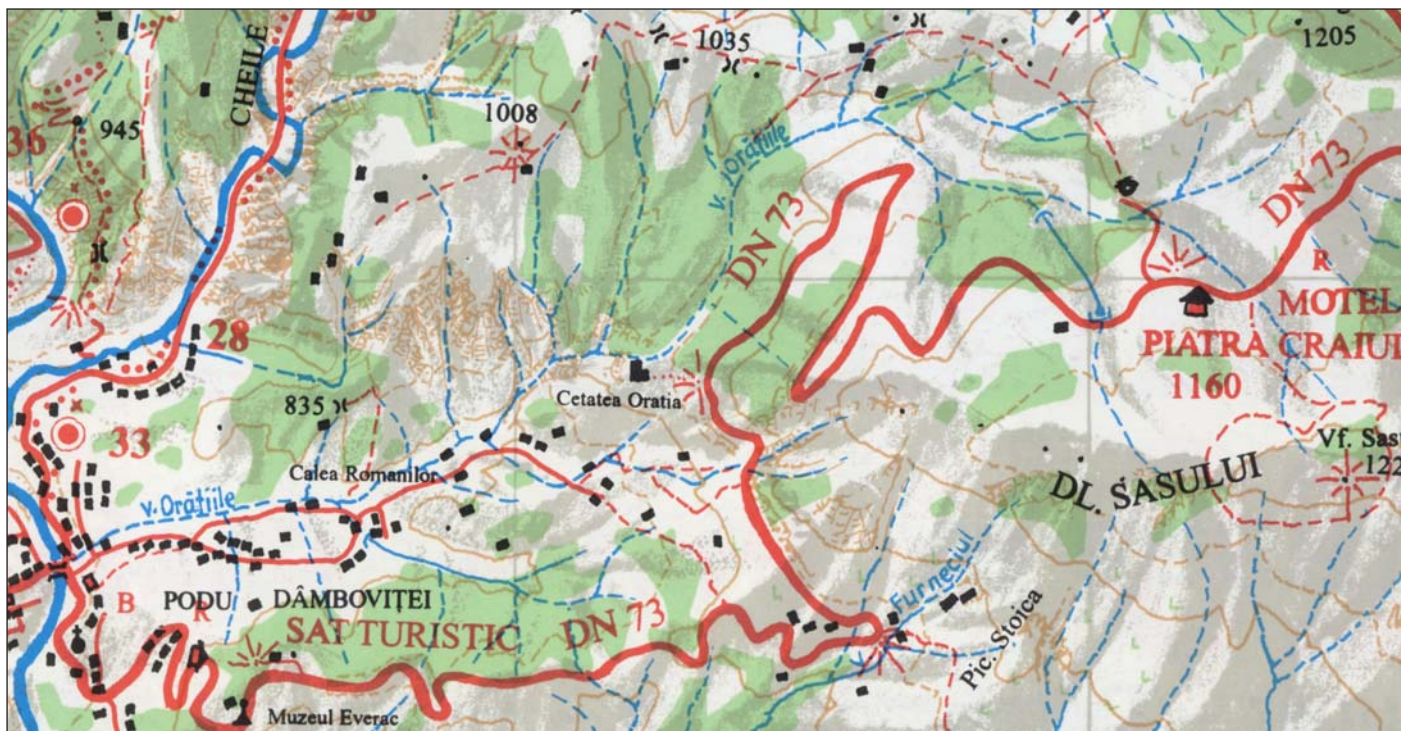
imagini:
Emilia MARINESCU
(București),
Mircea VLĂDULESCU
(București)

De foarte mulți ani am remarcat marea frământare de relief din cotloanele Culoarului Rucăr-Bran, teritoriu situat între Masivele Piatra Craiului și Iezer (pe partea vestică a Culoarului) și respectiv Bucegi și Leaota (pe partea estică a Culoarului). Din păcate, mult prea puține deplasări am reușit să fac în acest imens teritoriu de surprize turistice, speologice și alpine: ba n-a fost cu cine, ba n-a fost momentul potrivit, ba n-a fost cu ce.

Culoarul dintre Munții Piatra Craiului - Iezer și respectiv Bucegi - Leaota se întinde, după cum bine sugerează numele, între localitățile Bran, la nord și Rucăr, la sud, traversat chiar prin ax de șoseaua Brașov - Câmpulung. Peisajul pare clar de pe șoseaua principală, spectaculoșii munți care îi constituie granițe captând privirile și păcălindu-ne în a nu cerceta decât superficial undulările aparent domoale ale Culoarului propriu-zis. Iată, în imaginile 3 și 4, aspecte caracteristice ale acestei arii geografice: partea centrală a fotografiilor pare limpede în ceea ce privește denivelările peisajului, dar ea ascunde ochiului încrezător în

Harta 1.





3 Din Curmătura Groapelor (Masivul Piatra Craiului), de deasupra localităților Șirnea (spre dreapta) și Peștera (către stânga) privim partea superioară a rețelei de interfluvii din Culoarul Rucăr-Bran.

Harta 2.

foto: Cristina Lazăr (București)



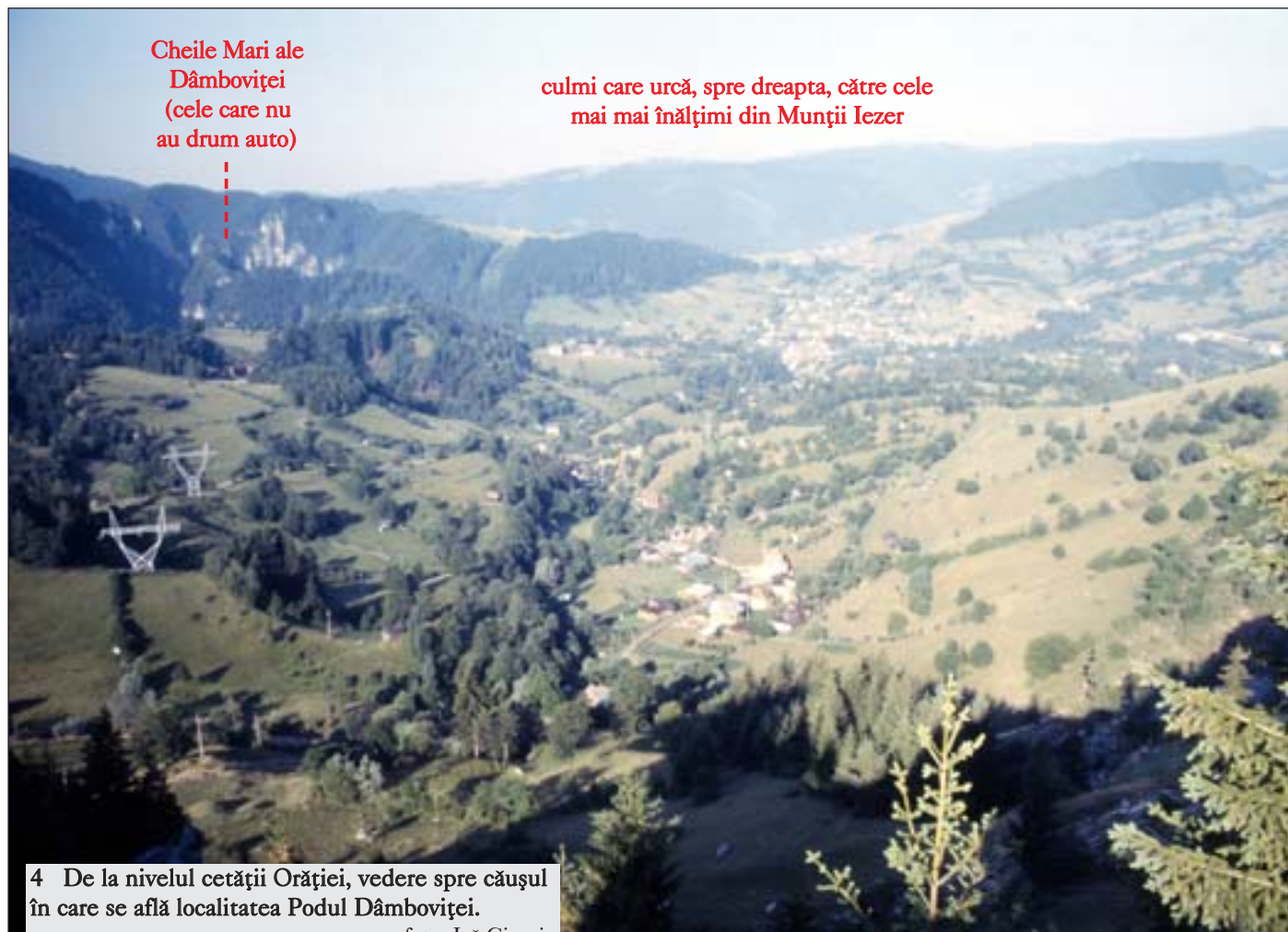
prima impresie vizuală chei lungi și adânci, cu versanți abrupti sau surplombați, platouri suspendate față de apele din jur, combinații variate de roci.

Culoarul Rucăr-Bran a fost invadat în ultimii 15 ani, progresiv, de casele orașenilor veniți aici să admire muntele. În lo-

cul gospodăriilor țărănești s-au ridicat vile și blocuri. Dar proprietarii lor nu admiră de fapt decât peisajul (desigur spectaculos) de pe drumul de acces și cel vizibil din perimetrul cumpărat. Aproape nimeni nu colindă denivelările Culoarului, cheile, văile; și, de ce să nu o spun,

într-un fel e bine că se întâmplă așa.

Culoarul, în adânciturile lui mai ales, este un spațiu în care prezența celor patru anotimpuri se face bine simțită. Iar formele de relief fac și mai spectaculos fiecare anotimp.

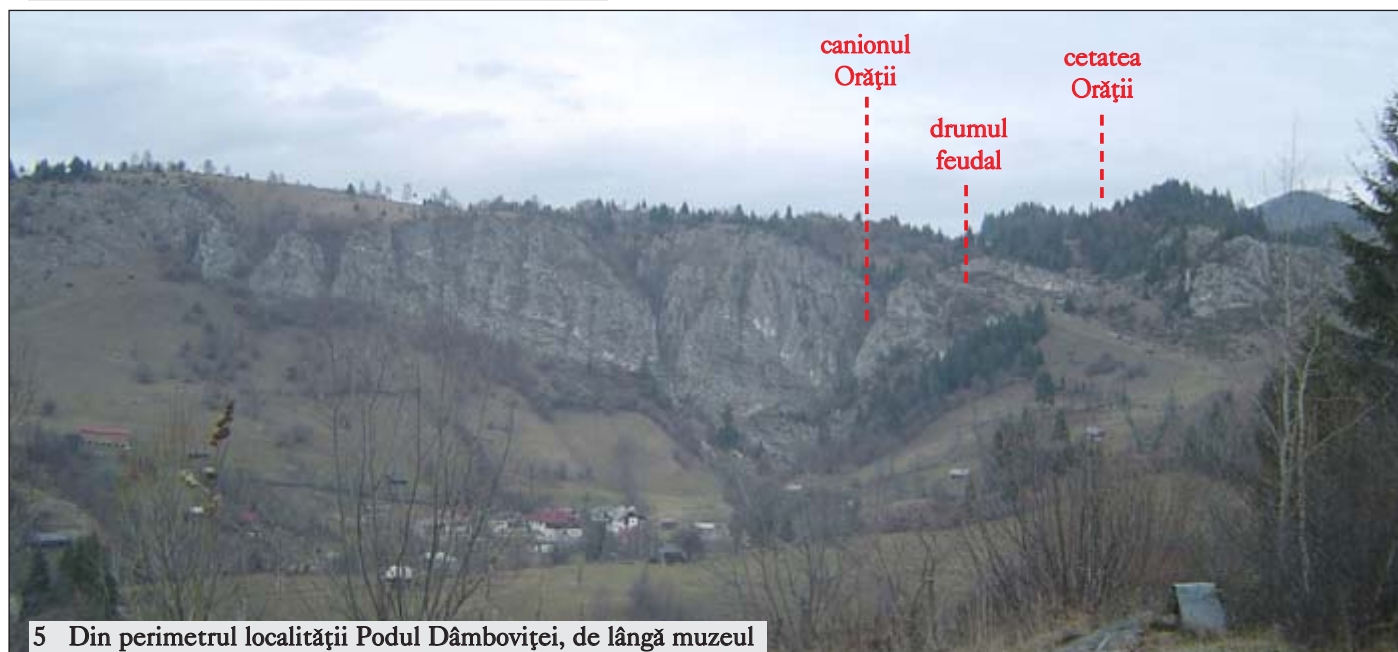


Cheile Mari ale
Dâmboviței
(cele care nu
au drum auto)

culmi care urcă, spre dreapta, către cele
mai mai înălțimi din Munții Iezer

4 De la nivelul cetății Orăției, vedere spre căușul
în care se află localitatea Podul Dâmboviței.

foto: Ică Giurgiu



canionul
Orății

drumul
feudal

cetatea
Orății

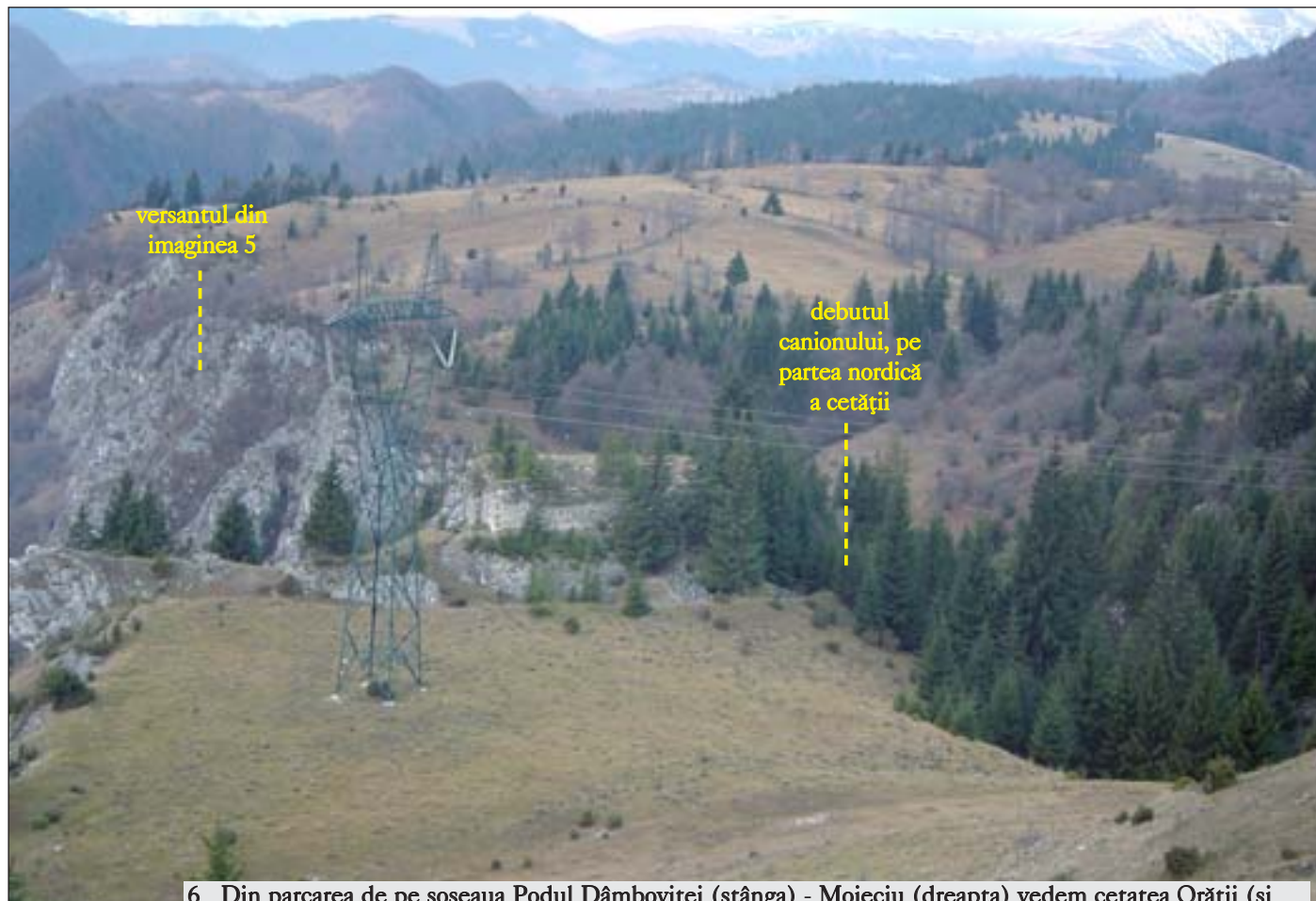
5 Din perimetrul localității Podul Dâmboviței, de lângă muzeul
Everac (vezi harta 2), privim spre bordura nordică a depresiunii.

În zona comunei Podul Dâmboviței (imaginea 4), cam la jumătatea distanței dintre localitățile Moieciu (la nord, imaginea 3) și Rucăr (la sud) sunt căi de pătrundere spre cunoscutele Chei ale Dâmboviței și Dâmbovicioarei; iar ver-

sanți de piatră (ca în imaginea 5, de exemplu), mai mult sau mai puțin vizibili de sub haina vegetației, înconjură căușul în care este centrul comunei.

Pentru bazinul Văii Orății, acolo unde se află cetatea și Canionul Orății,

singurele reprezentări cartografice apropiate de realitatea din teren se pare că sunt: harta topografică L-35-87-C, sectoarele b și d; harta turistică *20 de trasee în Piatra Craiului sud*, de Nae Popescu și Christel Berbec (vezi extras în

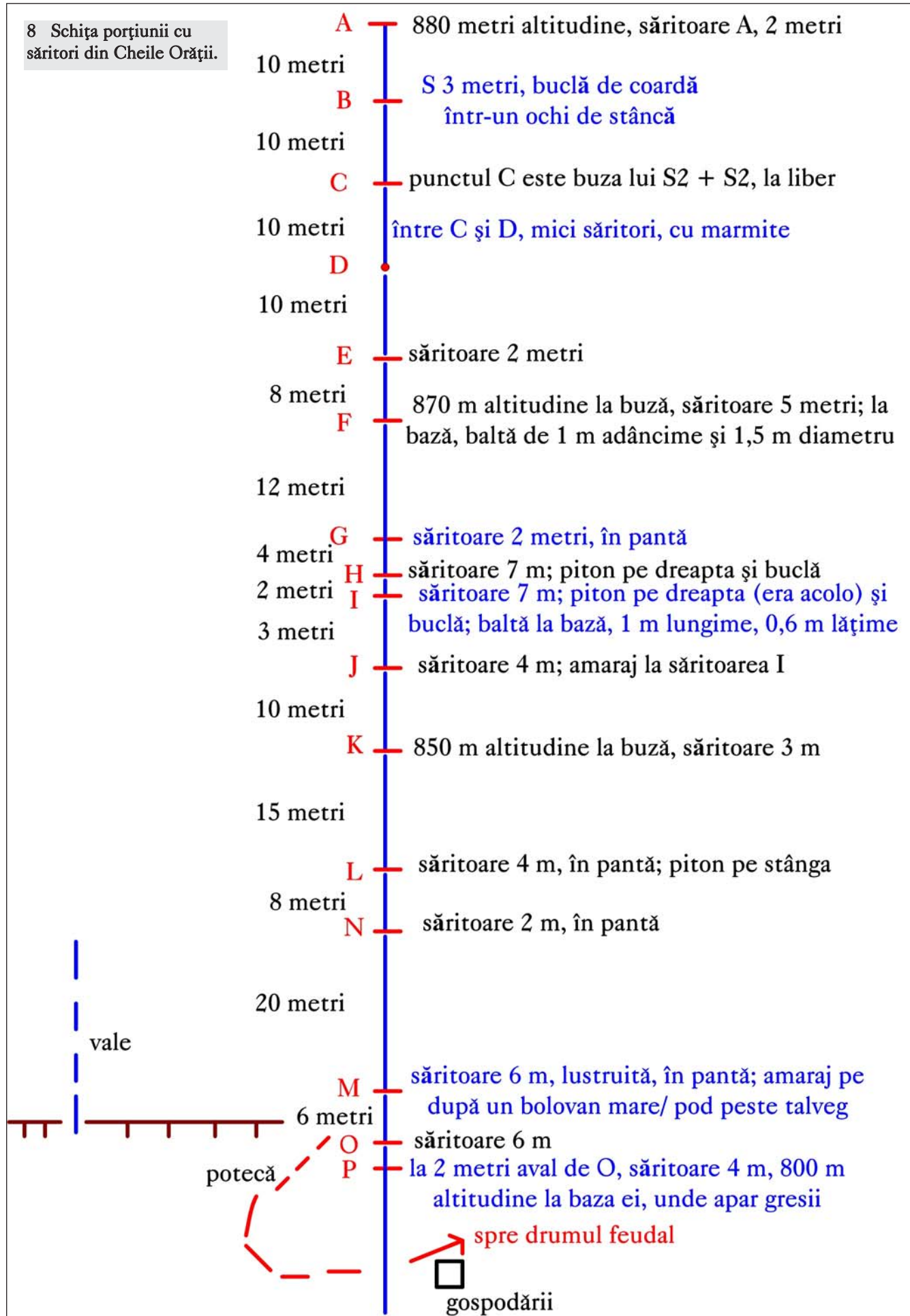


6 Din parcare de pe șoseaua Podul Dâmboviței (stânga) - Moieciu (dreapta) vedem cetatea Orății (și valea cu chei adânci care o înconjoară pe la nord și vest). În fundal, culmile înzăpezite ale Masivului Iezer.

7 Cetatea Orății, văzută dinspre est.



8 Schița porțiunii cu săritori din Cheile Orășii.



9, 10 Chiar din spatele zidului nordic al cetății, pornim pe Cheile Orășii, depășind mici praguri.



11 Săritorea A, înaltă de 2 metri (vezi și schița din imaginea 8).

14 Săritoarea B, 3 metri.
Se observă urmele de
săpare laterală în pereți.



15, 16 Aval de săritoarea C (3 metri), o
succesiune de marmite; vedere dinspre
amonte (stânga) și dinspre aval (dreapta).
Versanții au zeci de metri înălțime.



18, 19 Săritoarea F (5 metri), văzută dinspre amonte (sus) și aval (jos).



17 Săritoarea E (2 metri).

20 Săritoarea H (7 metri), lată de câțiva metri la buză.





21, 22 Săritoarea I (7 metri), fotografiată dinspre amonte (stânga) și aval (dreapta).

imaginea 2); harta *Piatra Craiului*, de Dănuț Călin și Ică Giurgiu, apărută în revista *Drumetejie în România*, nr. 1, 2004 (vezi extras în imaginea 1).

Cetatea Orăștii

Se află în imediata apropiere a șoselei care urcă din Podul Dâmboviței spre Moieciu (vezi hărțile 1 și 2), la o curbă a drumului, acolo unde există un fir asfaltat care dublează șoseaua, pentru parcare, despărțit de drumul principal printr-un parapet de zid înalt de circa 50 de centimetri. Altimetrul ne-a arătat 950 metri la parcare și 920 metri altitudine absolută la cetatea Orăștii (imaginile 6 și 7). De la parcare până la cetatea Orăștii se fac, lejer, 5-10 minute.

Pe www.patzinakia.ro am găsit un material interesant și amplu despre cetate, semnat de Valentin Sălăgeanu, text din care vă prezentăm mai jos un extras (pe site-ul respectiv veți avea plăcerea să descoperiți și o listă largă de bibliografie dar și istoricul altor cetăți,

grupat sub titlul *Arhitectura militară pe teritoriul Țării Românești și al Dobrogei, secolele XIII-XVI*).

"Data la care este construită Oratia este necunoscută. Bazându-ne însă atât pe materialul arheologic găsit cât și pe documente și contextul istoric, putem încadra ridicarea cetății în a doua jumătate a secolului al XIV-lea.

Cetatea străjuia drumul ce lega Câmpulungul de Brașov (vezi imaginile 5 și 26). Drumul trecea pe sub cetate, ocolind-o pe la vest și nord-vest, fiind parțial săpat în stâncă.

În partea de sud și la est se afla săpat un șanț lat de 10 m și adânc de 4 m. Cetatea este restrânsă ca întindere, lățimea ei nedepășind 20 m.

În 1905 s-au observat urme ce ar indica extragerea pietrei folosită pentru construcție chiar din stâncă pe care se afla cetatea și s-a apreciat înălțimea zidurilor la aproximativ 7 m.

Porțiunea sud-estică a incintei a fost singura ocupată de construcțiile dependințe, clădite exclusiv din lemn după cum atestă urmele carbonizate și cenușa

descoperite acolo.

Intrarea se află pe latura sudică, la înălțimea de 1 m față de stâncă, și are deschiderea de 2 m. Pe această porțiune zidul de incintă este mai gros cu 0,8 m. La o dată necunoscută intrarea a fost astupată. În interior, în partea de nord-est, se găsește cisterna, circulară, cu o adâncime de 5,35 m și o lățime de 3,40 m."

Canionul Orăștii

De mulți ani îmi doream să cotrobăi prin cotloanele pereților din imaginile 5 și 26; aceste momente au venit de abia pe 10 decembrie 2006.

Am coborât de la parcare din șosea (950 metri altitudine) la cetate (920 metri altitudine) iar apoi, din dreptul peretelui ei nordic ne-am lăsat în firul de vale imediat apropiat și am pornit-o spre avalul său. Eram deja între versanți pietroși, de calcar, dar nu speram că vom parcurge o succesiune de săritori atât de spectaculoasă; mă gândesc mai ales la urmele lăsate de apă pe peretele stâng



23 Emilia Marinescu a coborât la baza săritorii J (4 metri), de unde fotografiază: Mircea Vlădulescu este pe buza săritorii I (7 metri) iar Ică Giurgiu se află pe buza săritorii J. Noi am prins săritorii fără apă.

24 Săritorea M (6 metri), largă, lustruită, în pantă.

geografic, la mare înălțime, în zona săritorii I (vezi schița 8), loc care din punct de vedere morfologic ne impune să nu omitem formele din aceste chei atunci când încercăm să construim în timp evoluția curgerii Râului Dâmbovița în bazinul său superior.

Pe 80 metri diferență de nivel, între buza săritorii A (880 metri altitudine) și baza săritorii P (800 metri altitudine), sunt 16 trepte între 2 și 7 metri. Pentru amarajele de la care am făcut rapeluri am folosit puncte de ancorare naturale sau diverse tipuri de pitoane, în care am introdus bucăți de coardă sau cordelină. O coardă de 40 metri a fost suficientă pentru a depăși obstacolele. Cum prin aceste chei curg ape temporare și înghețul este prezent uneori, este bine să aveți rezervele potrivite pentru amaraje (pitoane, capete de coardă sau cordelină).

Schița realizată pentru tronsonul parcurs de noi reflectă distanțele și denivelările, dar nu și schimbările de direcție (unghiurile); valea pe care am străbătut-o are însă orientare generală nord-sud.



26 ieșirea aval din Canionul Orășii (în stânga lui, o altă porțiune de chei, pe care nu am parcurs-o).



25 Când ajunge pe gresii, Canionul Orății își aplatizează panta și își pierde caracterul alpin. La câțiva zeci de metri în aval sunt primele gospodării.



potecă, pe la baza versantului ← - - -

ultimele două săritori, de 6 și respectiv 4 metri

gresii, pe care curge apă

Am găsit un singur amaraj artificial plasat de altcineva, pitonul de la baza săritorii H; descrierea pe care o aducem, însoțită de imagini relevante, este însă o premieră absolută.

Când ajungem la baza săritorii M putem opta pentru necoborârea ultimelor două săritori; de la baza săritorii M, pe malul drept geografic, o potecă pleacă pe la baza unor pereți interesanți către gospodăriile din aval, de unde putem urca la drumul feudal. Pe acest drum putem ajunge la cetatea Orății; de-a lungul lui, pentru că trece pe calca-

re, putem observa lapiezuri care au devenit fâgaș pentru roți dar și zone în care piatra a fost roasă de roțile care au împovărat-o.

Babele de pe Valea Orății

Gresiile despre care am precizat (pe schița 8) că apar la baza succesiunii de

săritori - cascadă se extind și înspre sud. În localitatea Podul Dâmboviței ele lasă la vedere mai multe șlefuiiri interesante, unele modificate de intervenția omului.

Pornim, chiar din șoseaua principală Brașov - Câmpulung, din centrul așezării Podul Dâmboviței, pe strada Orății. După doar câteva sute de metri (acolo unde drumul se bifurcă, către stânga în pantă mare ascendentă și își lasă către dreapta o ramificație spre cursul Văii Orății) se află pe stânga, într-o curte, babele de pe Valea Orății, formate pe gresiile de care am vorbit (imagini 27 și 28).



27, 28 Babele de pe Valea (și strada) Orășii.

fotografii:
Ică Giurgiu (sus),
Emilia Marinescu (jos)

Rezervația Vadu Crișului - Șuncuiuș

text și fotografii:
Petru Lucian GOJA
(Baia Mare)

August 2006, cu Iancsi Moldovan și Aurică Ștefănoiu. Plecăm din Baia Mare vineri, asta însemnând parcursul până la Sărmașag pe o cu adevărat europeană șosea Satu Mare - Zalău - Cluj-Napoca, de aici luând-o la dreapta spre Șimleul Silvaniei și apoi spre Nușfalău, treptat suind pe un asfalt găunos colinele spre codrul de foioase al lanțului Munților Șes-Plopiș, via Șinteu, coborând la Aleșd, unde am intrat în E 60, o altă șosea excelentă pe care am urmat-o spre Așeu

(vezi harta 1, extras cu actualizări din lucrarea Pădurea Craiului, de Sever Bordea, Editura Sport-Turism, București, 1978), de aici deviind în dreapta către Vadu Crișului.

Am avansat până la stadionul și noua sală de sport de la ieșirea din aval a Defileului Crișului Repede, admirând superbe calcare de pe versantul stâng, încercând să reperăm un loc de campare. Apoi am pornit în amonte malului drept, ajungând repede la prima peș-

Harta 1. Oradea



2 La Peștera Podireului I.

teră, Podireu I, acolo unde este un ciurgău (sursă de apă) (imaginea 2).

Am continuat pe lângă calea ferată, atenți la grupurile de autoturisti alternând cu garnituri de tren (persoane sau marfă), ajungând la Peștera Podireului II, apoi la Tăul fără fund. Mai apoi am fost atenți la marcajul turistic, punct albastru și punct galben (vezi anexa 1), deviind stânga pentru a sui la portalul Peșterii Casa Zmăului (imaginile 3, 4); sub el, pe o îngustă terasă, erau trei corturi ale unor alpiniști adolescenți orădeni veniți să exerseze procedee de escaladă în surplombă.

În stânga portalului am observat o mică construcție din piatră, fost punct de control vamal pe drumul sării, în secolul al XIII-lea. Am revenit la poteca marcată cu punct albastru, care acompaniază spre amonte malul drept geografic al Crișului Repede (și calea ferată), admirând spectaculoșii pereți de calcar, ajungând repede la ponosita haltă Peștera Vadu Crișului, privirile fiindu-ne captivate aici de paralelele fuioare spumoase ale cascadei de pe cursul pârâului ce iese din gura peșterii (imaginea 5), aflund în malul stâng geografic al Crișului Repede.

De aici, arcul unei frumoase punți de beton sare spre malul celălalt, spre oribila cabană de la Peștera Vadu Crișului. Am admirat căbănuța de lemn a ghidului peșterii, amabil și plin de soliditate. Din păcate depășisem inter-



valul de vizitare (orele 9-17, în grup de minimum 10 persoane). Plasate pe un panou, o hartă plus explicite înscrise în câteva limbi pun în temă turiștii nu doar privind peștera ci și asupra întregului Parc Natural Munții Apuseni; mai jos sunt detalii asupra câtorva circuite turistice excelent marcate, pe ambele maluri ale Crișului Repede.

Am aflat că Peștera Vadu Crișului (imaginea 7) a fost descoperită de Czarán Gyula, după ce dinamitase zona de ieșire a pârâului subteran, în anul 1903, pe 10 noiembrie. Mai apoi, la 1905, contele Odon Zichy a efectuat prima ei amenajare în scopul vizitării, cu podețe și scări de lemn. În debutul secolului al XX-lea Peștera de la Vadu Crișului era una dintre cele mai celebre și frumoase peșteri vizitabile din Europa (Dar ce fusese, de exemplu, Sângeorz Băi în secolul al XIX-lea și debutul secolului XX și ce a ajuns azi?). În anul 1969 a început reamenajarea cu podețe și scări de oțel precum și electrificarea unui tronson de 500 metri. În anul 2006 a fost finalizată reamenajarea și reiluminarea electrică, punându-se în valoare nu doar galeriile ci și minunățiile formațiunilor carstice botezate cu nume ca Floarea de lotus, Mormântul lui Mahomed, Purgatoriul, Adam și Eva, Albă ca zăpada și cei șapte pitici. (notă de Ică Giurgiu - Iată ce găsesc despre Peștera de la Vadu Crișului în notițele mele: lungime totală, 1100 metri, la nivelul anului 1982; 1000 metri cartăți de Institutul de Speologie, vezi lucrarea lui Theodor Rusu, *Carstul din Munții Pădurea Craiului*, din 1988;



3, 4 Peștera Casa Zmăului.



5 Cascada de sub Peștera Vadu Crișului aduce în Crișul Repede ape îndelung plimbate pe sub munte.





6 Crișul Repede, lângă Peștera de la Vadul Crișului.

scufundare de 60 metri lungime, Florin Păroiu, vezi buletinul Clubului de speologie Cepromin Cluj-Napoca, Carst, 1, 1981; alți 40 metri parcurși prin scufundare, Clubul de speologie Cristal Oradea, vezi revista Speotelex, 2, 1983.)

Apoi am luat-o în avalul malului drept, spre ieșirea aval din defileu, căutând inutil locuri de campare; în final, am pornit către Șuncuiuș (vezi harta 1/ imaginea 8). Am lăsat pe malul drept al Crișului Repede hotelul restaurant Contele Dracula, am trecut Crișul și am luat-o pe o străduță la dreapta, traversând Pârâul Izbândiș, continuând printre gospodăriile din luncă.

La stânga s-au ivit calcare drapate cu mușchi, lunca s-a lărgit iar tufele de sălcii au lăsat loc unei pajiști cu vetre de foc și urme de campare. Vizavi, pe malul spectaculos al Crișului Repede, tronează stâncăria cu Peștera de la Baia Cocosului (imaginea 9) și costura accidentată ce suie în Vf. Măgura (565 m). Abia



7 Intrarea Peșterii de la Vadul Crișului.



8 Crișul Repede, intrând în defileul de la Șuncuiș.

am pus corturile și o teribilă aversă se abătu asupra defileului. În zorii zilei, un tren deranjă o acvilă de munte care începu să țipe deasupra Peșterii Baia Cocoșului în timp ce croncănitori corbi planau deasupra.

Spre Izbul Izbândiș (imaginea 10) am pornit în jur de ora 12, remarcând excelentul marcaj cruce albastră (acompaniat până în cătunul Pojorâta de triumghiul roșu) pe care aveam să-l urmărim în continuare pentru a ajunge la Peștera Bătrânului. (În mai 2003, membrii Clubului turistic montan GIG Oradea au recondiționat traseul turistic Șuncuiș - Valea Izbândiș - Peștera Bătrânului/ cruce albastră. Lucrările au fost conduse de Vasile Coancă, cu participarea următorilor membri ai clubului: Varadi Tibor, Varadi Claudia, Szabo Alexandru, Szabo Magda, Szabo Lajos, Papp Laszlo, Papp Ilona, Crețu Virgil, Fark Attila, Szucs Iren, Szucs Gyorgy,



9 Stânca și Peștera Baia Cocoșului, pe malul drept al Crișului Repede.



10 Izbuluc Izbândiș.

Antal Iosif.) Inițial am luat-o din Șuncuiș în amonte Pârâului Izbândiș, către Zece Hotare, cu puțin înainte de izbuluc locul asfaltului fiind luat de drumul care după puțin timp devine autoforestier, pe alocuri spălat și cu șleauri. Izbuluc Izbândiș constituie de fapt debutul unei peșteri aflată în curs de explorare, în rețeaua subcavnică pierzându-și din păcate viața un remarcabil explorator scafandru, Gabor Halasi. (notă de Ică Giurgiu, despre Izbuluc Izbândiș, din notițele personale: hartă de 510 metri lungime totală, la Speosport 1983, Clubul Speologilor Amatori Cluj-Napoca; lungă rețea inundată nu are încă o hartă publicată.)

Inițial am continuat pe drumul ce acompaniază cursul sec al unui pârâu, dincolo de fagul pe care erau plasate marcajele și săgețile spre cătunele Lazuri și Pojorâta, suind până în cătunul Măguran, aflat la doar 3 kilometri de Zece Hotare; după ce ne-am pus în te-



11 Sub portalul Peșterii Bătrânului.

12 Văluri cu odontolite în Peștera Bătrânului.

foto: Lucian Pinte

mă, am revenit la marcaje, abandonând mașina.

Am trecut pârâul cu ape puține, suind pe un drum de căruțe. Am ieșit într-o pajiște aridă, cu lapiezuri, mai sus prunii trădând gospodăriile rare din Lazuri, de unde am suit mai departe spre Pojorâta, pe drumul de căruță ce traversează o pajiște cu lapiezuri. În spatele nostru se ivi halda exploatarea argilelor refractare de la Recea iar la sud-est de aceasta exploatarea aceluiași zăcămintă de la Bălnaca. Versanții erau în întregime acoperiți cu denși codri tineri de fag și carpen, pe alocuri intercalați cu plantație de pin roșu.

Pe măsură ce suiam spre Pojorâta perspectivele se deschisera spre Borod (așezare pe DN1, la est de localitatea Vădul Crișului, vezi harta), releul de la Piatra Craiului și lanțul Munților Șes-Plopiș. În Pojorâta triunghiul roșu o luă la dreapta, spre versantul stâng al Defileului Crișului Repede, în timp ce crucea albastră continuă la stânga, pe un drum pietruit și în urcuș ușor, lăsând de-o parte, într-un frumos pâlc de frasini, școala generală Din Deal, coborând apoi



13 Ciupercărint la Lazuri, Zece Hotare.





14 Tăul de sub Stanul Stupului.



15 Vedere de pe Stanul Stupului către amonte (Șuncuiuș), versantul stâng geografic.



16 Vedere de pe Stanul Stupului către aval (halta Peștera Vadu Crișului).

17 Peștera Fugarilor, pe Vf. Măgurii, malul drept al Crișului Repede (vezi anexa 1).

spre cătunele Gugu și-n cele din urmă La Fântâni.

Cimitire mici, de familie, cu morminte și cruci purtând aceleași nume, case fără un specific arhitectural, din piatră, chirpici, cărămidă, cu șuri și grajduri din lemn, câteva din beton armat, cu fântâni seci în care este afluită apa pluvială prin jgeaburi colectoare de la streășini. Aveam să aflăm că pe măsură ce băștinașii își vând proprietățile cu pășuni, fânațe, livezi, mai ales de pruni și nuci dar și peri (câteodată francezilor în căutare de locuri liniștite, neagresate de civilizația excesivă), în zonă pătrund cei cu dare de mână din Oradea, care, cu 10.000 euro cumpără o casă cu patru camere, acareturi exterioare plus 2 ha de teren, amenajându-și case de vacanță.

Am coborât spre cătunul Gugu și, lăsându-l la stânga, am intersectat drumul ce vine de la Zece Hotare. În fața noastră, spre nord nord-vest, se deschise o panoramă cu doline și uvale (uvala este o îngemănare de doline), majoritatea cultivate cu grâu, acum abia secerat, sau trifoi, altele cu fânață sau păscute de frumoase vite Bălțată românească. Am urmat scurtătura marcajului dintre două drumuri pietruite ajungând La Fântâni, de aici semnul cruce albastră fiind vizibil plasat pe stâlpi electrici din lemn care trec prin fața uvalei ce ascunde Peștera Bătrânului, îndreptându-se spre cătunul Bătrânul.

În față și la dreapta vedem acum Dl. Crucii și Fericii, cu numeroase doline, pe alocuri cu laterite, zone decopertate de culoare cărămie datorită oxidurilor de fier și aluminei (ne informă Aurică, colegul nostru geolog). Peștera Bătrânului (imaginile 11, 12) are un portal mare sub care se observă două deschideri verticale, înguste și inegale. Dinspre sud sud-vest intră în peșteră un pâraiaș. Peștera a fost explorată de speologii Clubului Z Oradea pe o lungime de 1633 metri, cunoscându-se că aceasta reprezintă o insurgență a Peșterii de la Vadu Crișului (alte date despre Peștera Bătrânului, notă de Ică Giurgiu: are 87 (-74/ +13) metri denivelare; descriere și hartă în revista *Nymphaea*, editată la Muzeul Țării Crișurilor, Oradea, nume-



rele 6, 1978 și 8-9, 1980-1981).

De la Izbulul Izbândiș până aici sunt 8 km iar parcursul necesită 3-4 ore de mers. În zonă am observat marcajul turistic bandă albastră, ce vine dinspre Peștera și cabana Vadu Crișului (vezi anexa 2). Noi am luat-o înapoi spre Pojorâta, Lazuri, adunând hribe (imaginea 13), dedulcindu-ne cu coarne, mure și prune, admirând Șuncuiușul scăldat de soarele după-amiezei. Am decis să înnoptăm din nou în lunca Crișului Repede, vizavi de Peștera Baia Cocoșului.

Duminică dimineața, pe la ora 8,30 o luăm spre Șuncuiuș, căutând loc de parcare; pe la balastieră, în final am lăsat mașina în dreapta șoselei, spre Vadu Crișului. De aici am pornit către defileu, în lungul căii ferate, până la tunelul de sub Baia Cocoșului, remarcând în dreapta capătul traseului turistic marcat cu punct galben (vezi anexa 1). Am ocolit tunelul pe poteca din stânga, traversând o zonă de tunel vegetal, ieșind la un cot cu rariște de fag și carpen, dând într-o mică luncă, predilect loc de campare pentru pescari.

De aici am avut o primă belvedere spre carsturile și pereții versantului drept, culminând cu Stanul Stupului, stânca iubită de alpinisti pentru traseele sale oglindite în Lacul de sub Stan (imaginea 14). Până acolo am suit la potecă și am vizitat o mică grotă după care am coborât la alungitul tău acoperit cu lintiță, misterul fiind subliniat de fâlfâitul precipitat din aripi al unei rațe sălbatice care se înalță scurt, pentru a ateriza cu un spectaculos siaj argintiu. Imediat stârnirăm alte rațe sălbatice care

zburară spre râu.

Doi tineri alpinisti se pregăteau de intrarea în prima lungime de coardă pe Stanul Stupului. Aici se observă și marcajul turistic al circuitului pe punct albastru, care debutează la Peștera Vadu Crișului coborând pe la halta CFR Peștera spre stadionul Vadu Crișului de unde suie la Peștera Roșie (unde dublează o vreme punctul galben), continuând împreună spre Stanul Stupului și Valea Seacă a Sohodolului.

Am continuat în aval ajungând la halta CFR și podul Peșterii Vadu Crișului. Marcajele sunt prezente pe haltă și în pădurea din dreapta. Suișul lasă la stânga niște praguri de calcare, trecând printr-un codru cu stejar, cer, cireși sălbatici, carpen și fag, dar și niște arbuști cu frunze ca de magnolie și ciorchini rubinii de fructe, ieșind într-o poieniță belvedere. Luminișul constituie locul unde punctul galben se întâlnește cu cel albastru, la stânga, aproape și ceva mai jos aflându-se Peștera Roșie, loc de refugiu pe vreme rea.

De aici am continuat pe poteca din dreapta, pe curbă de nivel, versantul fiind acoperit cu arbuști, mai apoi cu pădure de foioase. Am suit până la Peștera Fugarilor, de 23 m lungime, urcând apoi spre vârful culmii, de aici coborând un picior custuros de pe versantul drept al Văii seci a Sohodolului, traversând-o în treimea inferioară pentru ca după o scurtă voltă dreapta să ajungem la belvederea La Cruce, din vârful Stanului Stupului, cu o amănunțită perspectivă aeriană asupra Crișului Repede (imaginile 15, 16) și altele spre Vf. Măgurii, către care aveam să suim în continuare.



18 Floare de usturoi sălbatic în Defileul Crișului Repede.

De aici abia se auzea sacadatul vuiet al garniturilor de tren ori șuierul acestora. Urcușul susținut ne-a scos în Vf. Măgura (565 m, vezi harta) pentru ca imediat după aceea să începem accidentatul parcurs descendent al custurii calcaroase, cu succesive puncte de belvedere spre Vadu Crișului, cătunul Pojorâta, intrarea în defileu și Baia Cocoșului. În puținele locuri libere de calcare am putut admira o mulțime de flori de usturoi sălbatic (imaginea 18), sor cu frate și în final, pe platoșele compacte ale versantului drept al Crișului Repede, pâlcurile săbiuțelor stânjenei.

La Baia Cocoșului am dat de un grup ce suise dinspre tunelul CFR Șuncuiuș. Circuitul pe punct galben este evaluat la circa 7 km și se parcurge în 3-3½ ore, zona de La Cruce - Stanul Stupului ca și coborârea custurii stâncoase spre Peștera Baia Cocoșului - tunel Șuncuiuș pe vreme neprielnică cu ploi, neguri sau chiciură/ polei fiind total nerecomandată.

La 12,30, urmând în amonte malul drept al Crișului Repede, pe marcaj tri-

unghi albastru, am ieșit în șosea la mașină. Apoi am pornit către Vadu Crișului - Aleșd - Șinteu - Șimleul Silvaniei - Satu Mare, ajungând la Baia Mare la ora 18.

Peștera Ungurului - Cheile Mișidului - Valea Iadului - Stâna de Vale - Valea Drăganului - Căpușu Mare

Plecare din Baia Mare vineri 1 septembrie, ora 17, via Cehu Silvaniei - Șimleul Silvaniei - Șinteu - Aleșd - Vadu Crișului - Șuncuiuș (190 km).

Ne-am cazat în Șuncuiuș, la Pensivunea Albastră. Zorii cenușii veniră să torpileze optimista prognoză meteo. Am

traversat podul, luând-o în amonte malului drept al Crișului Repede până la barieră (pe drumul asfaltat ce duce spre Bălnaca - Bratca) după care am coborât pe un drum pietruit din dreapta, acesta acompaniind în continuare spre amonte Crișul Repede. Am oprit acolo unde pe malul stâng se văd primele stâncării alb-sure de calcar, pereții găuriți la bază de milenara acțiune erozivă a râului, un loc de campare apropiat de prima dintre cele trei punți.

Intrarea spre Peștera Vântului e la următoarea punte (50 kilometri lungime totală are Peștera Vântului, la nivelul anului 1999; explorată de Cercul Speologilor Amatori Cluj-Napoca; vezi Buletinul informativ al Comisiei Centrale de Speologie Sportivă, 4 (13), 1989 și revista Speomond, 4, 1999, pagina 36; +170 metri denivelare, la nivelul anului 1979; vezi Buletinul Comisiei Centrale de Speologie Sportivă, 4, 1980 - notă de Ică Giurgiu). Zona e superbă dar nu poți sta aici prea mult din cauza dejecțiilor din boscheți.



19 Crișul Repede, trecând pe sub pereții de la Șuncuiuș.

Următoarea punte sare Crișul Repede conducând spre intrarea în Cheile Mișidului (imaginea 20) iar, în fine, cea mai nouă și cu trecere taxată de cei de la cabana Zenovia duce în Peștera Ungurului (imaginea 21), cavitate cu portal impresionant (se oferă lămpi cu carbid pentru iluminat). (554 metri lungime totală la nivelul anului 1980; explorată de Clubul Z Oradea; hărți în Nymphaea, 8-9, 1980-1981, Muzeul Țării Crișurilor Oradea și *Carstul din Pădurea Craiului*, 1988, Editura Dacia, Cluj-Napoca, de Theodor Rusu - notă de Ică Giurgiu)

Cabana Zenovia se află pe malul geografic drept al Crișului Repede, în amonte de halta CFR Șuncuiuș, la circa ½ ore de mers pe drum pietruit. Cazarea se face într-un fel de pod cu priciuri, 31 locuri. În apropierea cabanei e loc de campare, iar un altul este situat diametral opus, adică pe malul stâng al Cri-



20 Cheile Mișidului.

șului Repede, în lunca îngustă/ frumoasă, vizavi de stânca cu Peștera Baia Coșului, la intrarea în defileu. La acest ultim loc de campare se ajunge urmând de la podul peste Crișul Repede marcajele cruce albastră/ triunghi roșu până la biserică, deviind apoi dreapta, traversând podul de peste Pârâul Izbândiș, mergând circa 1 km pe drumul dintre gospodăriile șuncuiușene (vreo 2 km de la halta CFR Șuncuiuș).

Am trecut la luarea relațiilor de la turiști privind vizitarea Cheilor Mișidului; mizând pe calitatea marcajului turistic triunghi albastru (crezând că e la fel de prezent/ riguros ca și cel spre Izbuclul Izbândiș și Peștera Bătrânului ori traseele din versantul drept și stâng al zonei Peștera Vadu Crișului) nu am insistat asupra locului precis de abordare a versantului pentru a ajunge la Peștera Moanei (imaginea 22) și în continuare la Peștera Lesiana, apoi la Peștera Stanu Ciuții. Regretabilă eroare!

Imediat ce am trecut puntea spre intrarea în Cheile Mișidului am lăsat la stânga un picior stâncos costuros avansând în malul Crișului Repede. Poteca trece succesiv de pe un mal pe altul, triunghiul albastru nu apare din debutul traseului, asta nepunând probleme. Codrul de fag și carpen, intercalat cu arțar, uneori paltin și stejar, limitează posibilitatea de admirare a cheilor, de fapt acestea, exceptând scurta zonă de deversare a Văii Mișidului în Crișul Repede reprezintă un defileu împădurit.

Malul geografic drept al Văii Mișidului e ceva mai spectaculos, cu pereți în trepte, drapați cu mușchi sau cu plete verzi de iederă. Spre ieșirea din chei, acolo unde apare un pod de beton și drumul autoforestier înierbat, pe malul stâng al văii, am remarcat câteva foste cuptoare pentru ars piatră de var, acum acaparate de mușchi și vegetație. O stâncărie frumoasă, cu două turnuri ascuțite, apare pe același versant drept al văii și apoi, ceva mai în amonte, din codrul de foioase răsare un fragment de zid vertical de calcare. După 1 oră de la plecare valea se lărgeste, drumul forestier pietruit/ înierbat și de mult necirculat se lărgeste, pe malul geografic stâng codrul lasă loc unei fânațe sălbătice ce acaparează un deal pe care se văd două gospodării într-un pâlce de pomi fructiferi.

În 50 minute de la plecare am tra-



21 De la cabana Zenovia se trece peste Crișul Repede, la Peștera Ungurului.

22 Intrarea în Peștera Moanei, o rețea subterană lungă și dificilă.





23 Lacul Leșu, de pe Valea Iadului, afluent de stânga al Crișului Repede.

versat un pâraiaș afluind spre V. Mișidului dinspre est, cu ape feruginoase, după 5 minute am traversat altul, din aceeași direcție, dar cu ape cristaline. Din păcate, în locurile bune de campat (de fapt interzis) vetrele și gunoaiele turistice spurcă zona.

Marcajul triunghi albastru îl găsim pe arbori, de-o parte și alta a văii - inclusiv în zona Peșterii Napișteleu (Caprei), cocoțată pe o potecă căprească prevăzută cu cablu de asigurare și Peșterii de la Izvor (Cotuna scrie pe portalul din dreapta, la 1,30 ore de la plecare) - nu și după aceea, înspre amonte, așa cum rezultă din harta Munții Pădurea Craiului realizată de DIMAP Transcart, dar și de pe versiunea 7 a hărții Munții Pădurea Craiului, primită e-mail de la Leontin Șuteu, un bun cunoscător al acestui masiv montan.

Observasem din drum, privind spre stânga, portalul Peșterii de la Izvor (Cotuna conform înscrisului; eroare după Leontin Șuteu care mă informase ulterior că Peștera Cotuna e denumirea veche a Peșterii Lesiana, conform monografiei lui Theodor Rusu, Carstul din

Munții Pădurea Craiului) și abia după aceea marcajul triunghi albastru ce duce la ea. Am suit și admirat de fapt cele două portaluri inegale ale peșterii, a cărei vizitare e permisă nespecialiștilor pe o distanță de 250 m. Aici impresionează nu doar finalul galeriilor subterane ce aduc a nări asimetrice, privind din interior, ci sala, ca de catedrală, de la intrarea în galeria ascendentă, cu apă scursă-n perdea pe calcarele, paradoxal, nealunecoase, chiar rugoase, cu priză excelentă la talpa bocancilor și cu o mulțime de godeuri de mărimi variabile în care apa stagnează înainte de-a ieși definitiv la lumină și a naște un pâraiaș în grohote drapate cu mușchi și vegetație hidrofilă, curgând spre malul drept al V. Mișidului.

Am continuat pe vale în amonte malului drept, pe drumul forestier, ajungând după 2,15 ore de la debutul traseului la o casă în curs de surpare, cu nr. 200. Am trecut un podeț (Șasa conform hărții lui Leontin Șuteu), dând de două gospodării cu acareturi, în abandonare/ distrugere. Dinspre dreapta vine aici un drum forestier ce acompaniază V. Făgetului (Șesii).

Versantul drept al Văii Mișidului, în continuare spre amonte, e bolovănos, cu grohote de calcar, zona limitrofă drumului acaparată de tufe dense de păducel/carpen, alun. Am continuat pe drum în sus, convinși, uitându-ne pe hartă, că depășisem zona de acces spre Peșterile Moanei și Lesiana. Am dat de o trifurcație, drumul principal suind în amonte V. Mișidului și apoi a zonei sale amonte numită V. Luncii, unul înierbat, fost de TAF, luând-o la stânga și o variantă spre dreapta, care traversa valea pentru a continua spre Fățoaia - Cărmăzan - Zece Hotare. Făcuserăm 3 ore de la plecare și ar fi trebuit să ajungem. În față și la stânga, după o defrișare din urmă cu vreun deceniu, acum în curs de regenerare naturală, urmă un versant vast cu o frumoasă tânără plantație de molid ce suia spre Dl. Culmei, în timp ce la sud-vest, pe malul stâng al V. Luncii, o defrișare imensă spurca peisajul (către Zece Hotare). Am suit prospectând în căutarea Peșterii Moanei, totalizând 3,30 ore de la plecare, revenind în aval după aceea.

Am scrutat din nou cu foarte mare atenție versantul drept, sperând să dăm cu ochii de un marcaj turistic/ simbol



25 Cascada Iadolina, din amonte de Lacul de baraj Leșu.

speologic. Apoi nu ne-am mai oprit decât pentru a ne cocoța pe poteca accidentată și asigurată cu cablu ce ne conduse la Peștera Napișteleu (Kecskes barlang, conform hărții DIMAP).

Ploaia se oprise iar noi am pornit spre Bălnaca - Bratca, oprind la Delureni (fost Beznea, în curs de rebotezare Beznea) pentru a vizita biserica de lemn edificată în 1723, continuând spre Pasul Piatra Craiului, apoi Bucea, de aici cotind la dreapta, în amonte superbeii Văi a Iadului, încântați de stâncăriile găunoase sau cu spectaculoase turnuri, preponderent cele din versantul drept, luând aminte la extraordinarul avânt constructiv în scop de agrement și turistic, explodând realmente într-un sat de vacanță de la Iadu - coada Lacului Leșu (administrativ ținând de Beiușele - Beiuș), ocolit în urcarea pe infernalul drum (48 de km de la Bucea la Stâna de Vale) pe malul său geografic drept, fost asfaltat,



26 Cascada Văluț Mirsești, pe un afluent al Văii Iadului, nu departe de Cascada Iadolina.

acum tare hârtopos/ desfundat.

De la coada Lacului Leșu infernul rutier avea să continue 6 km, răsplătindu-ne însă cu superba Cascada Iadolina (imaginea 25), frântă-n trei zig-zaguri nicicum imortalizabile foto împreună. Nu departe, pe un afluent drept al V. Iadului am admirat Cascada Vălul Miresei (imaginea 26) iar în versantul stâng al V. Iadului o altă minune a naturii, cu trei trepte inegale, Cascada Săritoarea Ieduțului (imaginea 27).

La Stâna de Vale am ajuns pe la ora 19, lăsând cu 2 km anterior și la stânga intrarea spre cabana 4 Brazi, mai apoi, spre dreapta, asfaltul integru al șoselei ce sosește dinspre Beiuș. La Stâna de Vale am găsit un camping vetust, cu căsuțe din lemn, aproape de el un terminal de teleschi, acum punct de închiriere ATV-uri. Lângă, un chioșc alimentar ponosit, apoi asfaltul suind spre hoteluri, vile, alte puncte de închiriat ATV-uri, o deviere la dreapta spre Izvorul minunilor, punct de plecare într-o largă gamă de trasee turistice. Atmosfera de ansamblu mi s-a părut a fi auster lăncedă, mai ales dacă traseele turistice nu te incită.

Nu-mi plăcea locul, nici nu voiam să risc plasarea cortului într-un teren privat, prin urmare am luat-o în jos pe V. Iadului, oprind la Săritoarea Ieduțului pe când începuse deja să se însereze. Campăm pe malul bolovănos stâng al V. Guga, la circa 100 m de vărsarea acesteia în malul drept al V. Iadului, la intrarea în coada Lacului Leșu, după ce luasem acordul riveranilor.

Duminică dimineața fu inițial cernită, umedă și rece apoi soarele sparse o breșă. Am pornit pe hârtoapele celor 9 km care duceau în aval, spre Remeți, de aici deviind la dreapta și în sus, pe un excelent drum betonat ce avea să ne scoată în culme, aproape de barajul Floroiu/ Drăganu (imaginea 29); privind în urmă puteam admira minunatul versant stâng al V. Iadului, cu puține, tradiționale gospodării muntenești, acum scăldate-n soare. Am oprit în vârf, la dreapta barăcilor, prim punct de belvedere spre frumoasa oglindă a Lacului Drăganul, cu Vlădeasa înecată-n matinală neguri în fundal.

Am coborât pe urmă spre Lunca Vișagului. Superbă localitate, cu o biserică proiectându-și zvelta siluetă pe fundalul unei stâncării zvâcnite din codrul matur de foioase. Și aici o mulțime de cons-

27 Cascada Săritoarea Ieduțului, din versantul stâng al Văii Iadului.



truții pentru agrement și turism, ordine, curățenie, exceptând zona unui gater și a luncii din malul drept al V. Drăganului, poluat cu grămezi dense de rumeguș.

Am oprit mai apoi la Traniș, admirând o monumentală stâncă din stânga drumului și pe dreapta o casă și o șură tradiționale, în fundal cu o impresionantă stâncă suind în trepte. Am continuat spre Valea Drăganului, o zonă tot mai largă, asaltată de frumoase construcții și amenajări turistice, favorizată de șoseaua bună și apropierea drumului E 60 în care am intrat la Poieni. Am luat-o la dreapta, către Izvoru Crișului, unde ne-a fascinat biserica reformată (imaginea 30), cu albe ziduri și țuguată turlă de lemn, șindrilită și străjuită de alte 4 turlă miniaturale; incinta este împrejmuțată cu zid de piatră.

Impresionante carierele situate pe ambele laturi ale șoselei, văzute în timp ce ne îndreptam spre Căpușul Mare,

deosebit de pitoresc. Aici am deviat pentru a vizita în fugă o deosebită proprietate privată, cu un mic lac heleșteu cu vegetație specifică, inclusiv nuferi albi și galbeni, pâlci de sălcii, pomi fructiferi și o expoziție de sculptură în piatră, marmură, marmură/ metal, mozaic, totul simbolic parcă așezat la poalele unui deal cu alură de căpiță pe care se înalță o cruce și un Christ. Auzisem de contemporanul Mecena, băimărean la origini, medic și-n egală măsură fermier, stabilit de o vreme la Căpușu Mare unde invită pentru sejururi/ stagii tineri plasticieni, de la sculptori la ceramiști, recompensându-se reciproc prin găzduire și oferirea la final a lucrărilor cu varietate tematică și forme de expresie, de la abstract la zoo sau antropomorf, explicit sau abia eliberând forma din materie.

În premieră pentru mine drumul spre casă avea să o ia de aici spre Gârbașu, traversând o frumoasă zonă colina-



28 Apus de vremuri.

ră, cu codru la început, apoi aridă și în continuare prin Nădișel, intrând în drumul E 81 Cluj - Zalău. De acum rulăm pe o șosea excelentă, deviind spre Hida - Jibou, cu privirile periodic atrase de bijuteriile arhitecturale - bisericile sălăjene - monumente istorice, unele relativ recent restaurate.

La Baia Mare am ajuns la ora 18, nemulțumit doar că nu găsisem și vizitasem Peșterile Moanei și Lesiana.

Revenit acasă, redocumentându-mă, primind informații de la membrii www.alpinet.org și mai ales de la Leontin Șuteu, am constatat că vizitasem de fapt Peștera Moanei, ea fiind cea inscripționată de speologi COTUNA, cu vopsea albă. Peștera la Izvor o văzusem de asemenea, fiind cea cu potecă accidentată, asigurată cu cablu. Neștiind că eram la Peștera Moanei nu am prospectat în sus și la stânga versantul accidentat pentru a da de intrarea în Peștera Lesiana. Peștera Napișteului este în lunca Crișului Repede, mal stâng, chiar la ieșirea din Cheile Mișidului. Deasupra Peșterii Lesiana este Peștera Stanu Ciutii.

Eroarea de orientare s-a datorat faptului că traseul pe triunghi albastru, cotelat la 3-4 ore, debutează la Peștera Vadu Crișului, suie în amonte malul drept al Crișului Repede, deviind spre Peștera Baia Cocoșului, intră în Șuncuiuș, de unde o ia spre "castel"/ tabără, de aici suind către versantul stâng al Cheilor Mișidului, pe care continuă în amonte, terminându-se la Peștera Moanei. Asta e! Făcând traseul din gura Cheilor Mișidului spre amonte, e logic să fi avut nevoie doar de 1½ ore până la Peștera Moanei și nu 3-4 ore.

Iată ce spune Leontin Șuteu. Peștera Cotuna (sau Peștera lui Cotuna) este totuna cu Peștera Lesiana, conform monografiei lui Theodor Rusu, *Carstul din Munții Pădurea Craiului*. De la Peștera de la Izvor, cheile continuă pe încă 1,3 km. Cam la 900 m după ieșirea din chei apare, venind din amonte, drumul forestier Zece Hotare - Cărmăzan - Șuncuiuș. Drumul traversează Valea Mișidului pe un pod de beton și urcă spre dreapta (versantul stâng geografic), către șantierul Recea și Șuncuiuș.

De la acest pod, mergând pe drum (pe versantul drept al văii) întâlnim mai întâi o punte și pe urmă un vad, ambele conducând la un grup de case din versantul stâng geografic (cam 1 km de la pod). De la acest vad, după vreo 500 m, pe stânga (versantul drept) apare din pădure un pâraiaș care, după vreo 50 m ne conduce la intrarea principală a Peșterii Moanei, situată la 20 m deasupra albiei Văii Luncilor (Mișidul). O a doua intrare, ceva mai mică, se găsește puțin mai în stânga și mai sus. Intrările se unesc după vreo 20 de metri în galeria principală, parcursă de apă.

Peșterile Moanei și Lesiana au fost jonctionate de exploratori de la Clubul Z Oradea: 1370 metri lungime totală (la nivelul anului 1983), +104 metri denivelare (la nivelul anului 1977); vezi *Nymphaea*, revista Muzeului Țării Crișurilor din Oradea, 6, 1978 și *Buletinul Comisiei Centrale de Speologie Sportivă*, 5, 1981. Contribuții la cunoașterea rețelei subterane a adus și Clubul Cristal Oradea, vezi revista *Speotelex*, 2, 1988. (notă de Ică Giurgiu)



29 Lacul Drăganu.

Pe site-ul www.alpinet.org sunt descrise trasee turistice (și nu numai turistice) din diverse masive montane. Pentru a detalia informația necesară cunoașterii zonei de mai sus, adăugăm descrierea a 2 trasee.

anexa 1

Circuitul Peșterii Baia Cocoșului

Cristian Victor MIRCESCU
(mai 2005)

Marcaj punct galben, 4 ore.

Traseul începe la cabana Peștera Vadu Crișului, unde o tablă indicatoare ne arată direcția de mers. De la cabană pornim pe punct galben împreună cu celelalte trasee care debutează aici; trecem în scurt timp peste pârâul ce iese din Peștera Vadu Crișului, ținem mai departe poteca pe sub un perete stâncos,

traversăm Crișul Repede pe un pod de beton, apoi ajungem lângă halta CFR Peștera, unde ne aflăm la o bifurcație: din dreapta, însoțind calea ferată, sosește traseul marcat cu punct albastru, împreună cu traseul nostru care merge tot spre dreapta, pe lângă calea ferată, iar din față, coborând din pădure, vine ramura de închidere a circuitului.

Din acest punct, pentru a continua traseul, cotim la dreapta, trecem după circa 300 m pe sub stâncă numită Stanul Stupului, ocolim un tunel de cale ferată prin lunca Crișului Repede, după care sosim la capătul din amonte al tunelului, lângă Peștera Baia Cocoșului, lungime aproximativ 35 m, destul de concreționată.

Aici, în apropierea peșterii, ne aflăm la o bifurcație: înainte continuă marcajul triunghi albastru, spre Peștera Moanei de pe Valea Mișidului, iar spre stânga urcă traseul nostru. De aici urcăm spre stânga, pe o pantă abruptă, printre fețe de strat calcaroase. Urmăm poteca ce suie pe coama Dealului Măgurii, iar după circa ½ ore de urcuș continuu de la Peștera Baia Cocoșului ajungem pe Vf. Măgurii (565 m), de unde avem prive-

liște frumoasă: spre est se deschide golul depresionar în care este situată localitatea Șuncuiuș împreună cu numeroasele culmi care o înconjoară, dar vedem și Depresiunea Borodului; spre vest panorama se deschide atât asupra Defileului Crișului Repede cât și asupra Depresiunii Vadului și Munților Șes. Spre sud observăm versantul stâng al defileului, împădurit, destul de masiv.

De pe vârful coborâm după semnele de marcaj, prin pădure de fag, cotim în cele din urmă la stânga, trecem după circa 300 m de pe Vf. Măgurii de Peștera Fugarului (tunel cu două intrări/ imaginea 17), coborâm mai departe prin pădure și suntem în scurt timp la stâncă Stanul Stupului, unde intersectăm traseul punct albastru (circuitul versantului drept al Crișului Repede).

De pe Stanul Stupului, priveliște asupra defileului: se văd versantul opus al defileului, calea ferată ce însoțește îndeaproape Crișul Repede, lacurile situate în partea stângă a căii ferate. De la Stanul Stupului ținem curba de nivel, prin pădure, traversăm un torent secundar, ajungând în scurt timp într-o poiană unde ne aflăm din nou la o bifurcație:

Înainte merge traseul marcat cu punct albastru, spre halta CFR Vadu Crișului, iar spre stânga coboară traseul nostru. De aici, un ultim coborâș, foarte abrupt, care durează 15 minute printr-o pădure de fag ne scoate la halta CFR Peștera unde închidem circuitul.

anexa 2

halta CFR Vadu Crișului - Platoul carstic Imașul Bătrânului - Peștera Bătrânului

Cristian Victor MIRCESCU
(octombrie 2005)

Marcaj bandă albastră, 3-3½ ore.

Traseul începe de la halta CFR Vadu Crișului. De aici urmăm un drum pietruit pe lângă calea ferată, în aval, pe malul drept al Crișului Repede, apoi o potecă bine evidențiată.

Traversăm Crișul Repede pe un pod al căii ferate, urmăm în continuare poteca pe lângă calea ferată, iar la circa ½ ore de la plecare intersectăm un drum asfaltat care vine din dreapta (loc marcat de o barieră și un canton CFR). De aici mergem la stânga, urmând drumul amintit, urcând printre ultimele case din Vadu Crișului; părăsim după circa 1 oră de la barieră drumul principal (care merge spre dreapta) suind pe un drum de tractor evident, coborâm tot pe acest drum pe fundul unei văi carstice seci iar de aici un urcuș ne scoate la un drum pietruit care vine din dreapta.

În continuare urmăm acest drum spre stânga, trecem pe lângă o dolină aflată lângă drum, ținem în continuare drumul, la început pe o creastă ce desparte o vale dolinară de o vale seacă; apoi, pe versantul stâng al văii dolinare amintite, mergem prin pădure circa 1 oră, după care întâlnim traseul marcat cu bandă albastră care vine dinspre

stânga, de la cabana Vadu Crișului.

De aici urmăm spre dreapta poteca marcată cu bandă albastră, urcând prin pădurea de fag iar după 10 minute intersectăm un drum de car, bine evidențiat. În continuare mergem pe acest drum de car la stânga, trecem de o plantație de pini, părăsim drumul de car (ce merge spre dreapta), urcăm înainte prin pădurea de fag, urmând să ajungem în cele din urmă la liziera pădurii. Din acest punct urmăm semnele de marcaj traversând o pajiște înșirată de-a lungul drumului de car; părăsim acest drum mergând înainte, printr-un câmp de lapiezuri, circa 50 metri; cotim apoi la stânga, pe lângă o dolină impresionantă, traversăm o frântură de pădure și suntem la marginea nordică a Platoului carstic Imașul Bătrânului.

De aici ținem marcajul pe la marginea nordică, apoi vestică a unei doline aflată în fața noastră, ocolim mai departe - prin stânga - o altă dolină destul de mare (platoul are doline numeroase, de dimensiuni mari și câmpuri de lapiezuri), trecem peste "puntea" aflată între dolina amintită și o altă dolină ce se găsește în dreapta potecii, apoi intersectăm un drumeag de pământ ce vine de la o gospodărie izolată (de aici se desface la stânga traseul marcat cu cruce albastră, spre localitatea Șuncuiuș).

De aici coborâm la dreapta pe acest drumeag, pe lângă o linie de curent, urmând să ajungem la firul Văii Peștirea, care se varsă în Peștera Bătrânului, aflată în dreapta. Apa care se pierde în peșteră iese la suprafață prin Peștera de la Vadu Crișului.



30 Biserică din localitatea Izvorul Crișului.

Grota cu păienjeni

Vasile BOUARU,
Anca CRĂȘMARIU
(Rădăuți)

Acum câțiva ani am întreprins o recunoaștere amănunțită a munților din zona Sucevița - Solca, împreună cu Alex Silvas, Apostol Florin și Bogdan Șerban. Am avut ocazia să parcurgem locuri minunate și foarte puțin cunoscute. Atracția turistică cea mai mare a zonei o reprezintă grupul de stânci Pietrele Muierii (vezi harta, extras din lucrarea *Obcinele Bucovinei*, semnată de Nicolae Barbu, Liviu Ionesi, Editura Sport-Turism, București, 1987).

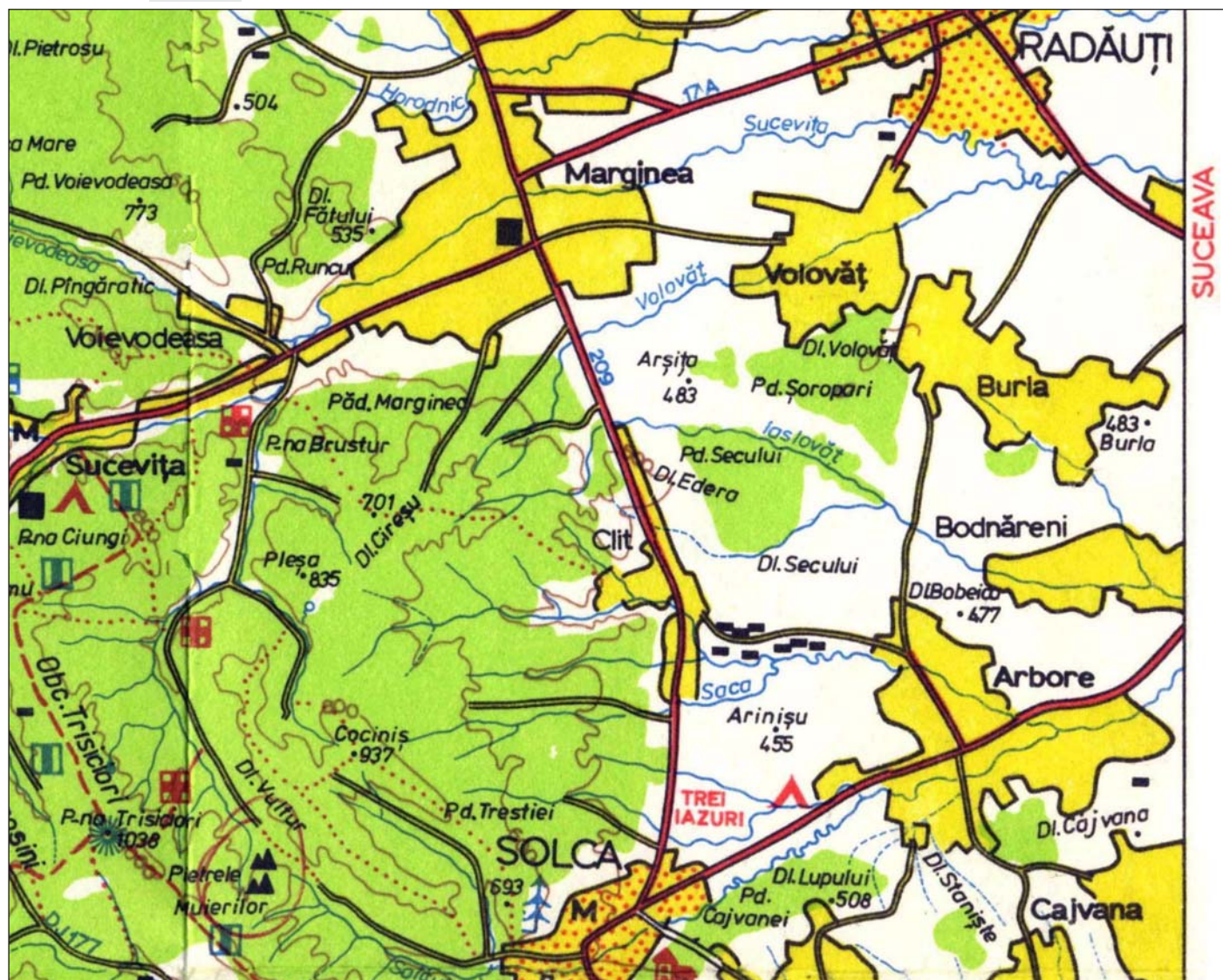
Traseul descris acum (parcurs la început de februarie 2007) începe la aproximativ 13 km de Rădăuți, înainte de a intra în localitatea Sucevița. Pe partea stângă, înainte de a traversa podul

peste Pârâul Sucevița, este drumul forestier Pietrele Muierii, cu lungime de aproape 10,5 kilometri. Ne înscriem pe acest drum și după aproape 2 ore ajungem la capătul lui, de unde se urcă spre Pietrele Muierii.

Ne întoarcem de la capătul drumului până întâlnim primul pârâu ce coboară de partea stângă (în sensul de mers înapoi, spre Sucevița); el se numește Chinul (nu am reușit să aflăm dacă aceasta este chiar denumirea reală sau dacă este pronunția în grai moldovenesc a cuvântului pinul).

Din drumul pe care am urcat până acum traversăm pârâul principal, Șoarecu și ne înscriem pe Pârâul Chinul, urcând un mic prag stâncos. Suim apoi

Harta 1.





2 Pe Pârâul temporar Chinu, zona grotii de 5 x 4 metri.

malul stâng al acestui pârâu și ajungem la o potecă ce merge paralel cu el. În partea stângă a acestei poteci vom observa mica albie a unui pârâu temporar (de câte ori am trecut pe acolo nu am văzut niciodată apă în albie).

Urcăm pe poteca menționată și după circa 15 minute de la Pârâul Șoarecu vom observa pe partea stângă și în pădure câteva stânci izolate, de mici dimensiuni, 4-5 metri înălțime (imaginea 2). Chiar la prima stâncă întâlnită în imaginea 2 este o grotă de aproximativ 5 metri lățime și 4 metri lungime, foarte umedă. Observăm la aceste stânci și forme de exfoliere avansată (imaginea 3), roca constitutivă fiind gresia calcaroasă, specifică zonei.

De la această stâncă, dacă ne uităm spre vârful muntelui, observăm foarte multe alte stânci, mai mari sau mai mici, dispuse haotic. Vom urca o pantă destul de accentuată, încă aproape 200 m, exact pe firul văii temporare de care am pomenit înainte, fără să ne abatem stânga sau dreapta. Vom întâlni astfel o stâncă la baza căreia am descoperit cea mai lungă grotă din această zonă.

Intrarea are formă de L (imaginea

3 Descompunerea gresiilor.





4 Intrarea Grotei cu păienjeni.

4). După circa 2 metri dincolo de ea ne abatem la dreapta și intrăm într-un tunel lat de circa 55 cm și lung de 8,20 m (imaginea 5, la capătul grottei). Înălțimea galeriei trece de la 106 cm la 77 cm spre capătul ei. În interior erau fluturi și foarte mulți păienjeni pe pereți.

În vecinătatea acestei grotte se mai află o multitudine de alte cavități; în una dintre ele, care are două intrări, ne-am întâlnit cu un lup. Ceva mai sus și mai spre stânga față de această grotă se află alt grup de stânci, interesant ca formă și dimensiuni; apa a săpat forme de mici dimensiuni dând aspect oarecum de fagure; sunt aici alte grotte precum și numeroase surplombe mici, dar spectaculoase.



5 La capătul Grotei cu păienjeni.

**Alte parcursi din Masivul Obcina Mare
pe care le găsiți în publicația noastră:**

Traseul Constantin Simota, în numărul 54, paginile 50-52;
Peștera de la Ciumârna, în numărul 69, paginile 33-35

un amplu material despre zona cuprinsă pe hartă găsiți în numărul 62 al revistei noastre, la paginile 3-34; textul care urmează completează imaginea de ansamblu cu frumusețile anotimpului rece

Iarnă în satele din nord

Copalnic - Copalnic Deal - Aspra - Preluca Nouă

text și imagini:

Petru Lucian GOJA (Baia Mare)

hartă:

Dumitru IȘTVAN (Baia Mare)

Început de februarie 2007. Tură cu Mișu Gheție și Ionică Pop. Dimineața e vag neguroasă la Baia Mare dar prognoza ne promite o temperatură de -2 grade Celsius și soare.

La 8 deja am traversat podul peste Râul Cavnic la Copalnic (25 km din Baia Mare spre Tg. Lăpuș; vezi harta 1, extras din *Romania, tourist map*, Ministerul Turismului, 1989) parcând în apropierea bisericuței de lemn cu turla bulbucată de influențele barocului (imaginea 3) (ca la bisericile de lemn monument istoric din Lăschia sau Valea Chioarului de exemplu).

Suntem la confluența V. Domoșa cu Râul Cavnic, mal stâng. De aici o vom lua în amonte V. Domoșa, inițial pe malul geografic drept, mai apoi pe cel stâng, urmând serpentinele splendidului drum (recent declarat județean) care, în 6 km și 1¼ ore de tâlpuială vioaie ne conduce în neasemuit de pitorescul Copalnic Deal (vezi harta 2) marcat de o succesiune de cătune, gospodării izolate, răspândite pe versanții cu pruni și peri stufoși sau acaparați de carpen, fag, mestececi și cireși sălbatici (imaginea 4). Drumul județean pietruit cu macadam și balast de râu va continua spre Aspra - Codru Butesei - podul peste Lăpuș aferent Berchezoaiei pentru a sui în cele din urmă spre Dl. Colnic, făcând legătură cu

Buteasa, Ciolt și Șomcuta Mare.

Admirăm albia accidentată a cursului inferior al V. Domoșa. Versanți apropiati, extrem de povârniți și tăiați de pâraie cu albi în praguri. Neaua are 30 cm în pădure dar carosabilul e ras cu plugul și tratat cu antiderapant. Feeria imagistică debutează o dată ce soarele-și aruncă sulițele peste făgetul argintat de chiciură (imaginea 5) și cele dintâi gospodării din stânga văii. Urme de căprioară se strecoară pe sub gardurile din cabluri ruginite, mai sus din lobe sau pârghii.

Înainte de-a face ultima voltă spre Copalnic Deal, în dreapta apar cele dintâi gospodării chiorene răzlețe care datorită țuguiațelor șarpante din goz (paie de grâu) dau impresia unei fericite ilustrații de basm (imaginele 6, 7). Garduri

afund îngropate în nea, prin care razele soarelui crează măiestre ritmuri grafice.

Imediat de-ajungem pe culme este răspântia drumului ce-o ia spre est pentru a ajunge în Preluca Veche, și sud-vest continuând spre Preluca Nouă și Aspra. Doi molizi inegali străjuiesc spre stânga miniaturalul cimitir, în fundal e chilugul Deal Poieni. La dreapta, gospodăria unei septuagenare: coteț pentru porci confecționat din groase lobe trainice de stejar, casă cu șarpantă țuguiață acoperită cu goz, prispă îngustă, lipită cu lut, totul troienit de nea, ferestre mici cu tocure din patinat de decenii lemn de brad. Vizavi e o căsuță mai recentă, în care locuiește bătrâna chioreancă, cu prispă ocrotită de mici ferestre cu sticlă. Spre sud, la circa 80 metri a apărut în ultimii doi ani



Harta 1.

3 Biserica din Copalnic.

o etajată vilă-bar.

Prunii generează particularul defini-toriu al vast profund frământatului re-lief cu aspect de podiș. Bătrâni pruni os-tășește aliniați de-o parte și alta a dru-murilor, alții tineri, conturând nicicând colectivizate pe-aici proprietăți, ninse clăi burduhănoase (imaginea 8) aciu-ate printre pâlcuri de pruni, bătrâne spali-ere de învârtoșată viță de vie anticipând prispele străvechilor case. Copii rumeni și zglobii ieșiți la săniuș, unii cu schiuri și un singur băț lung de alun punctând abil traseul, tinere mame însâniându-și înfoliitele progenituri drăgălașe, murgi (imaginea 9) ori roibi înzorzonați cu struți de lână și salbe de zurgălăi, tră-gând săniile cu înfoiate legături de parfumat fân pe care șed glumind și râzând familiile ce merg la biserică.

Soare, azur înfinit treptat decorat de migrând albele caravele vaporoză ale no-



4 Acuarelă matinală.



5 Chiciură.



6 În Copalnic Deal.





7 Perspectivă chioceană.

rilor. Magice fumuri divin conturate deasupra șarpantelor. Afunde vâlcele conturate de huceaguri de porumbele, aluni, păducci, impenetrabile cărpinișuri. Pașnici dulăi ocrotind frecventele țarcuri în care rumează mici ciopoare de oi țurcane (imaginea 10). Micii încă n-au apărut pe aici, fătările-s ancestral stabilite în funcție de sărbătoarea Paștelui.

Taluzurile și neumblatele drumuri sunt crunt viscolite, pe-alcuiri cu cornișe și troienite. ARO-urile și IMS-urile au făcut treptat loc mai dotatelor 4x4 second hand occidentale ori extrem orientale. Circulă și profund ruginit cotruitele Dacii dar strașnic încălțate cu lanțuri, alături de VW Golf, Ford-uri imense, Opel-uri. Globalizarea paște până și cumintele Chioar, până nu demult tradițional.



8 Dolofanele.

9 Murgul.

O luăm spre Aspra urmărind unduirile, suișurile și coborâșurile drumului, admirând un mic stol de presuri ce scurmă-n podina unei abia duse clăi de fân apoi zboară într-un tânăr prun de unde și arată pieptul și pântecul galben-auriu. O șură țuguiață la stânga, cu spatele din lobe de stejar pe care atârnă-n conservare patru roți de căruță. Ciopoare de găini și rațe, nici țipenie de localnici, plecați la sfânta liturghie.

Niște băietani ne indică obârșia Văii lui Crăciun, șerpuind spre Aspra. Dincolo de ea, într-un pâlc de molizi, se ivește argintia turlă a bisericii vechi din Preluca Nouă. Pe versanți, izolate gospodării sau pictural grupate, nu mai mult de 10-12.

Suim într-o culme pe care supraviețuiesc câteva case, șuri și grajduri vechi aciuat la poale de cireși, pruni, mesteceeni și stejari apoi mergem o vreme-n platou, în fine coborâm spre răs-pântia cu drumul ce duce-n Întreprâuri la dreapta și înainte către Aspra și Codrul Butesei. Cimitirul rușilor apare la următoarea răs-



10 Beeeceel





11 Preluca Nouă.

pântie, în huceagul dens de salcâmi, acolo unde drumul Asprei o ia la stânga (sud). Un argintat de chiciură pin negru străjuie crucile, majoritatea butucănos trainice, din lemn, ale micuțului cimitir în care, alături de localnici chioreni au fost puși să-și doarmă eternul somn etnici ucrainieni ce lucraseră în urmă cu-n secol la exploatarea pădurilor ce acompaniază Defileul Lăpușului și Căvnicului.

Drumul ia aspectul unui îngust șleau străjuit la dreapta de codrul de foioase iar la stânga de livada cu solitara gospodărie cu de toate dotată și nelipsitul grajd cu șarpantă țuguată drapată cu șomoioage de paie înegrite de vremi peste care s-a așternut alba căciulă (imaginea 12). De aici putem admira sulița noii biserici greco-catolice sfințită-n deal de vreo doi ani, deservind credincioșii din Codru Butesei, Aspra și Preluca Nouă. Departe, dincolo de Dl. Colnic, Râul Lăpuș, Cetatea Chioarului și Berchezoaia ne atrage atenția trapezoidală piramidă parțial împădurită a Cornului Pleșii, Prisnelului Văraiuului și Vălișoarei; la dreapta sa, un muncel împădurit țuguat ce domină Curtuișul Mare și Fericea iar hăt de-

parte, albit de nea, Meseșul și-apoi santi-nelele est nord-estice ale Apusenilor. Uriași fagi deasupra drumului, încărcăți de chiciură. Coborâm din culme trecând pe lângă alte gospodării tradiționale, unele cu fațade lipite cu lut peste pereții de lemn, spoite-n albastru ultramarin și pe-alocuri decojite, arătându-și cangrenele ireversibilei senectuți.

Soare, cald, troiene treptat înmuiate, livezi de pruni bătrâne și tinere, rare ori sălbătice, devenite perie, falnici peri cu scoarțe-ntunecate. Alte șuri cu uși imense de brad, cu migălos și extraordinar simț estetic ornate. O bătrână casă gata să se năruie, pitind sub streășină o coșniță de papură împletită și-apoi lipită cu lut (imaginea 13), pentru nebunatic roindele peste vară albine. Lângă ea bătătorul din lemn de fag pentru lăutul hainelor la râu. Pe prispa lipită cu lut pe care s-au exfoliat ultramarinele straturi de lipitură și spoială (imaginea 14), un grosolan fărăș, din lemn. Spalierul cu viță de vie sălbăticită s-a prăbușit definitiv sub povara șerpilor încărcăți de rod.

Spre sud, dincolo de Râu (Lăpuș), se conturează minunatele dealuri împădurite ale Vimei Mici și Mari, Râpa Vimei

și o carieră de andezituri intruzive. Tot într-acolo dar mai aproape, la nici un kilometru, sunt gospodăriile Asprei grupate în jurul celor două biserici ortodoxe, una străveche, din lemn (imaginea 15) și cu pereții lipiți, spoiți ultramarin, cu șarpantă neagră șindriluită, cealaltă mai nouă, zidită, trainică dar micuță (imaginea 16), adaptată logic redusei comunități, cu turla argintată de galvanizată tablă, mai rezistentă.

După 5 ore de la plecare, în dreapta, spre sud-vest, se întrevăd sporadicele gospodării din cătunul Săhelbe. Am fi vrut ca din Aspra să coborâm spre puntea Lăpușului, legând această zonă chiooreană de Sălnița, dar nu există acum o bătătorită potecă, în plus, e destul de târziu, neaua mare.

O luăm spre Preluca Nouă, urmând preț de-un ceas poteca școlariilor din Aspra către școala cu clasele I-VIII, traversând afunda vale inferioară a lui Crăciun. Ce efort diurn repetat pentru a accede la tainele buchiei și învățaturii. Nici nu-mi vine să mă gândesc la ploaie torențială, ninsoare violentă, ger, viscol. Suind poteca de-a coasta admirăm în



12 Căciula.



13 Stupul.

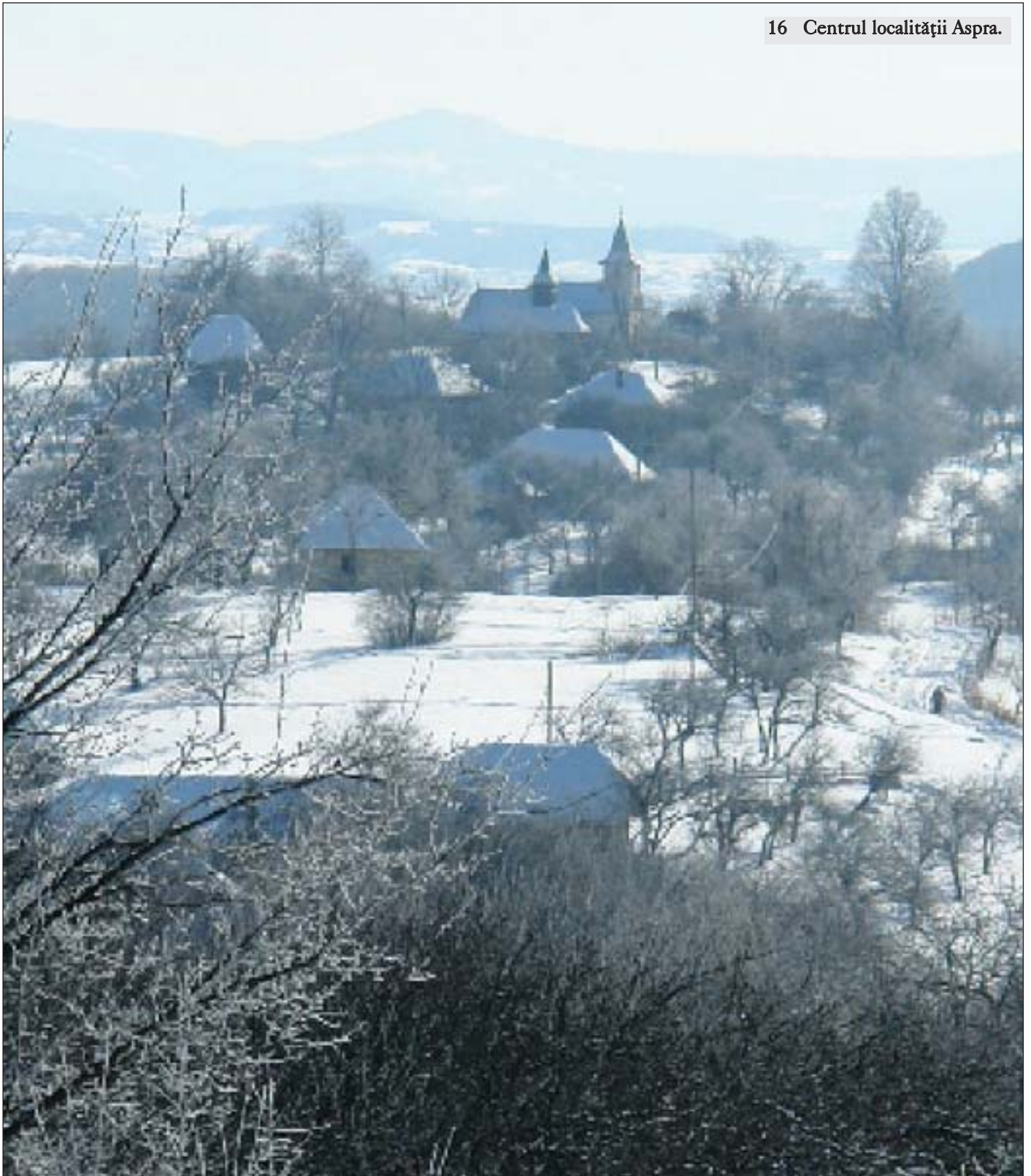


14 Fâraș.



15 Biserica din Aspra.

16 Centrul localității Aspra.



dreapta un pâlce de ienuperi tipici Defileului Lăpușului și un pin tânăr, cu toții proiectați pe cerul albastru călătorit de oițe-nori; ieșim apoi la o mărghiașă gospodărie a Prelucii Noi.

Imediat dăm în drumul cât de cât circular iar pe la ora 14,30 suntem în dreptul bisericii din Preluca Nouă, precedată de-o neinspirată poartă pseudomaramu-

reșană. O poartă mai acătării, dăltuită-n stejar masiv, voit autentic maramureșană, definește intrarea unei înstărite și relativ destul de noi gospodării. Desprinsă din autenticul context nici aceasta nu-și află rolul și rostul aici, dar...

La ora 15, pe când nori aducători de zăpadă invadează treptat cerul iar la vest sud-vest încep magiile crepuscula-

re, suntem din nou în Copalnic Deal. Autoturisme suie dinspre Copalnic sau vin dinspre Aspra. Tinere mămici și-au scos odraslele la cea de-a doua repriză de săniuș iar noi o luăm regejor la vale, urmăriți de apusul soarelui care înviează V. Domoșa, scaldând-o-n auriuri.

Departe, spre nord (imaginea 17), admirăm Vf. Mogoșa și platoul vulcanic



al Gutâiului. În 1,2 ore suntem ajunși în Copalnic, deviind puțin peste puntea V. Domoșa la bisericuța de lemn cu bulbucata turlă pitită într-un pâlț de molizi. Prin fața bisericuței suie spre sud-vest un drumeag ce leagă Copalnicul de Copalnic Deal, o vreme pudrat gros cu rumeguș drept antiderapant, în conti-

nuare troienit, accesibil abia de primăvara. Apele Râului Cavnice parcă s-au mai umflat dar sunt la fel de cristaline.

Pornim spre casă cu tolba plină de fascinante imagini, martori ale unui murind prea repede prezent. Incredibil, am tălpuț azi mai bine de 24 de km.

17 Din Preluca Nouă, priveliște spre Munții Gutâi.

18 Troienire.



de la cabana Podragu la cabana Valea Sâmbetei

Muntele adormit

text: **Dinu BOGHEZ**
(Râmnicu Vâlcea)

imagini: **Floriana BOGHEZ**
(Râmnicu Vâlcea)

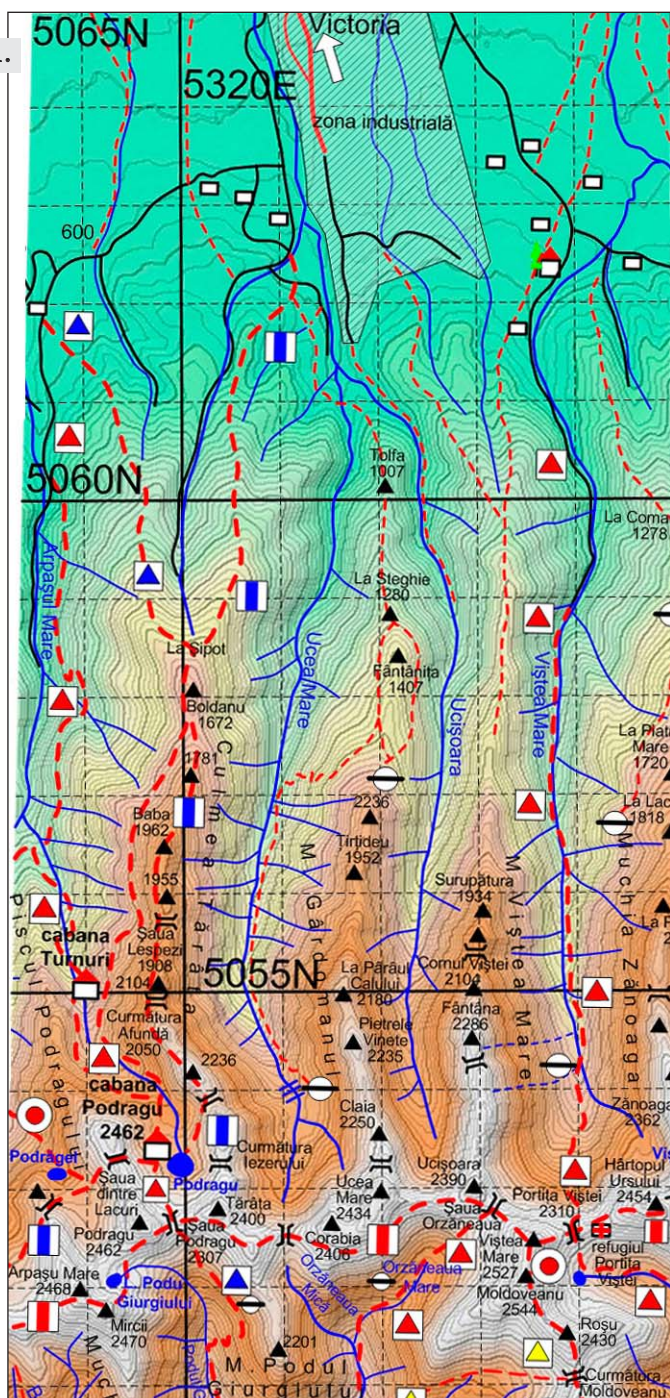
14 octombrie 2006. Am plecat din Râmnicu Vâlcea atunci când întinericul stăpâna locurile. Ceața de pe Valea Olutului, alta decât cea care vestea vreme bună, începea să ne producă îngrijorări. Apoi, mai târziu, când soarele răzbea întinericul, seninul cerului ne-a dat o rază de speranță. Voiam să urcăm la Podragu și de acolo pe creastă până la Valea Sâmbetei. Așa că, din autobuz, am coborât la Ucea.

După Victoria, pe drumul forestier spre Valea Arpașului (vezi harta 1, extras din ghidul Munților Făgărașului, volumele 59-61 și 67 ale revistei Invitație în Carpați), o frumusețe de ursoaică cu puilul ei ne-au tăiat calea. Drumul pe Valea Arpașului Mare, marcat cu triunghi roșu, trece de mina părăsită și urcă pe vale până când el se termină. De aici, la stânga, triunghi roșu spre Turnuri, în continuare; potecă clară în începuturi, către Podrăgel, punct roșu. Ceva mai jos de capătul drumului, 5-600 metri, o altă potecă, semnalizată în drum cu un stâlp de marcaj fără săgeată și ruginit, mai veche, dar marcată tot cu triunghi roșu, neîmpropătat, urcă tot spre Turnuri și traseul pare mai bun dacă mă gândesc la modul cum învinge panta. Acesta are însă locuri numeroase cu doborâturi; se pare că se vrea un traseu abandonat. Poteca lui este clară și frumoasă, marcajul, deși vechi, se poate urmări. Această potecă ajunge în noul traseu, de unde totul este curat și bine întreținut.

Am ajuns la cabana Turnuri iar către ora 5 după-amiază, îngrijorați de întinericul ce se apropia, am urcat spre cabana Podragu, cât puteam de repede. Când am sosit, crestele munților fuseseră părăsite de ceva vreme de soare și ferestrele cabanei erau luminate. Sezonul activ al cabanei era pe sfârșite, dar o supă caldă, câteva vorbe bune și paturile în care să petrecem noaptea ne-au prins bine.

Peste noapte, pătrarul lunii pe sfârșite și-a făcut datoria și spectacolul lu-

Harta 1.





3 Muchia Tărăța (pe care trece traseul turistic marcat cu bandă albastră), văzută de la cabana Turnuri (vezi și harta 1).

minii aruncată peste crestele care ne înconjurau era feeric. Când s-a luminat de ziuă, cât de cât, ne-a întâmpinat cleștarul senin al cerului și vânt din creasta înaltă, tăios și rece. Multă vreme gazda noastră de peste noapte a stat pe dâmbul de lângă cabană, întovărășindu-ne cu privirea.

Când am ajuns în creastă, frigul ne-a obligat să scoatem din rucsac mănușile și pufoaicele. Era ora 8; indicația săgeții, 13-14 ore până la cabana Sâmbăta, ne-a dat fiori. Am mai aruncat o privire spre Căldarea Podragului, ale cărei ochiuri de apă limpede, acum atât de liniștite, parcă așteptau semnalele dintâi ale iernii. Știam locurile, știam și câte vârfuri aveam să urcăm și să coborâm. Dar în alte dăți când fusesem pe aici, mai puțini ani îmi stăteau în spate... S-a dovedit că până la ținta noastră n-am făcut decât 11 ore și ceva.

Am urcat coasta Tărăței, pe cea a Corabiei, apoi pe cele ale Ucei Mari și Ucișoarei (vezi harta 1). În valea nordică a acestora din urmă am admirat ulucul perfect al văii glaciare. A venit și Șaua Orzânelei, după care greul urcuș pe Viș-

tea stătea în fața noastră.

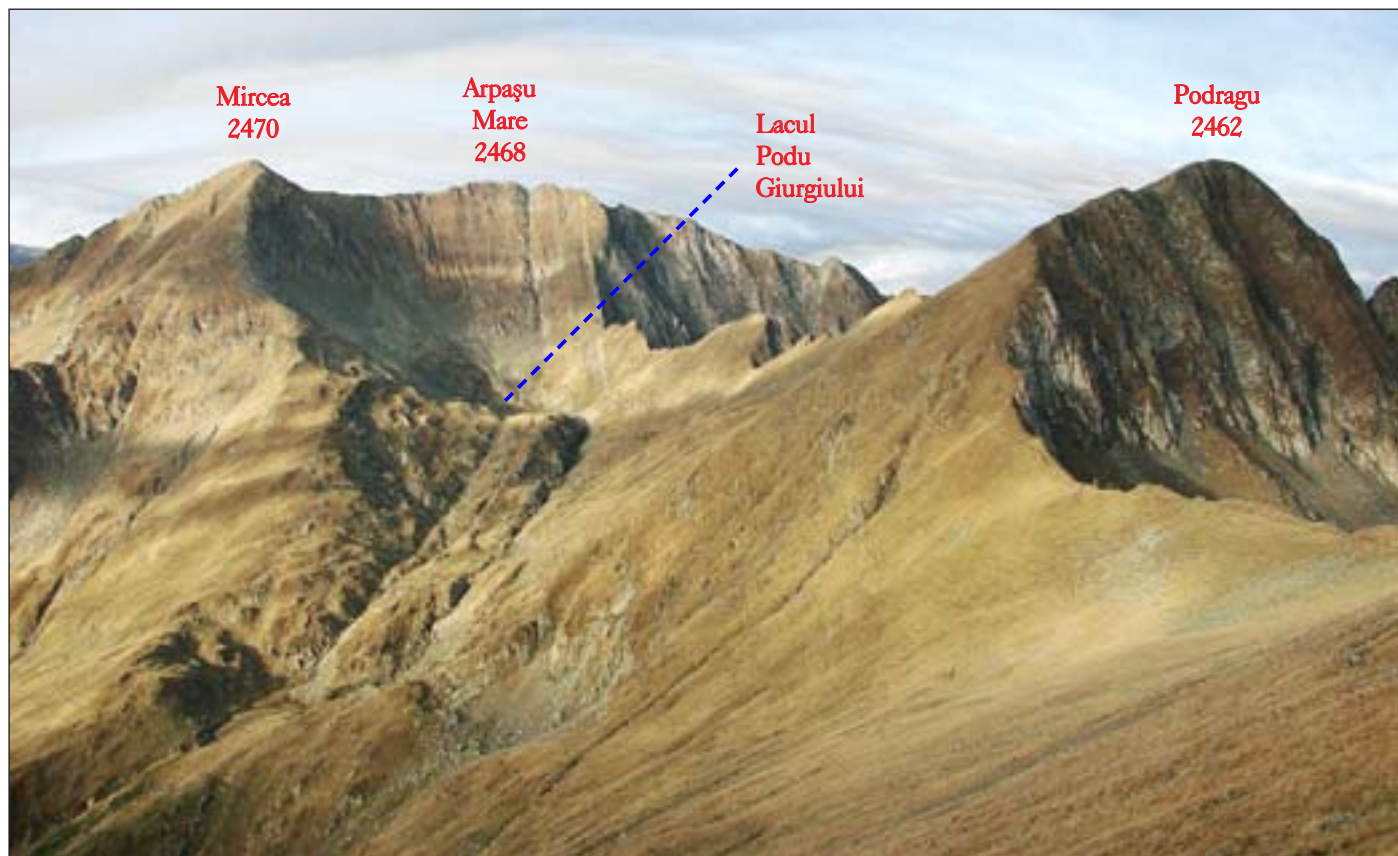
(Dar până atunci am mai privit spre ulucul văilor nordice și mai ales spre valea sudică, Orzâneaua, prilej de amintiri cu aventuri pe care Făgărașul are grijă să ți le pună la dispoziție mereu. Atunci, cu nu prea mulți ani în urmă, Valea Buda ne întâmpinase cu vreme bună și chiar călduroasă, deși eram tot la mijloc de octombrie. Stâna din Podul Giurgiului, curată, cu provizie de lemne gata crăpate, cerul senin, înstelat și noaptea luminată de lună ca ziua ne-au încântat seara petrecută acolo. Dar dimineața, în drum spre creastă tare greu ne-a fost: ceață deasă, frig cu zloată iernatecă și vânt cât să te doboare pe poteca de abia mijită, cu marcaje cât mai rămăseseră. Iar urcușul pe Viștea, cu doar vreo două pietre înaintea noastră ieșite din ceață, a fost un infern. Atunci, când ne-am apropiat de refugiul din Portița Viștei, cele 10 minute ce-l anunțau ni s-au părut lungi kilometri.)

În urmă, Vârful Mircii și Arpașul Mare (vezi harta 1/ imaginea 4) aveau furoare de ceață pe creștet. Erau aceste

burhaie primele semne că vremea avea să se schimbe. Dar acum, străbăteau munții dintr-o parte într-alta. În spatele Vf. Mircii se ivea Vf. Buda și coama prelungă spre Râiosu. Se zărea Vârful Vânătoarea lui Buteanu, cu spintecătura caracteristică, apoi urmau vârfuri mai depărtate.

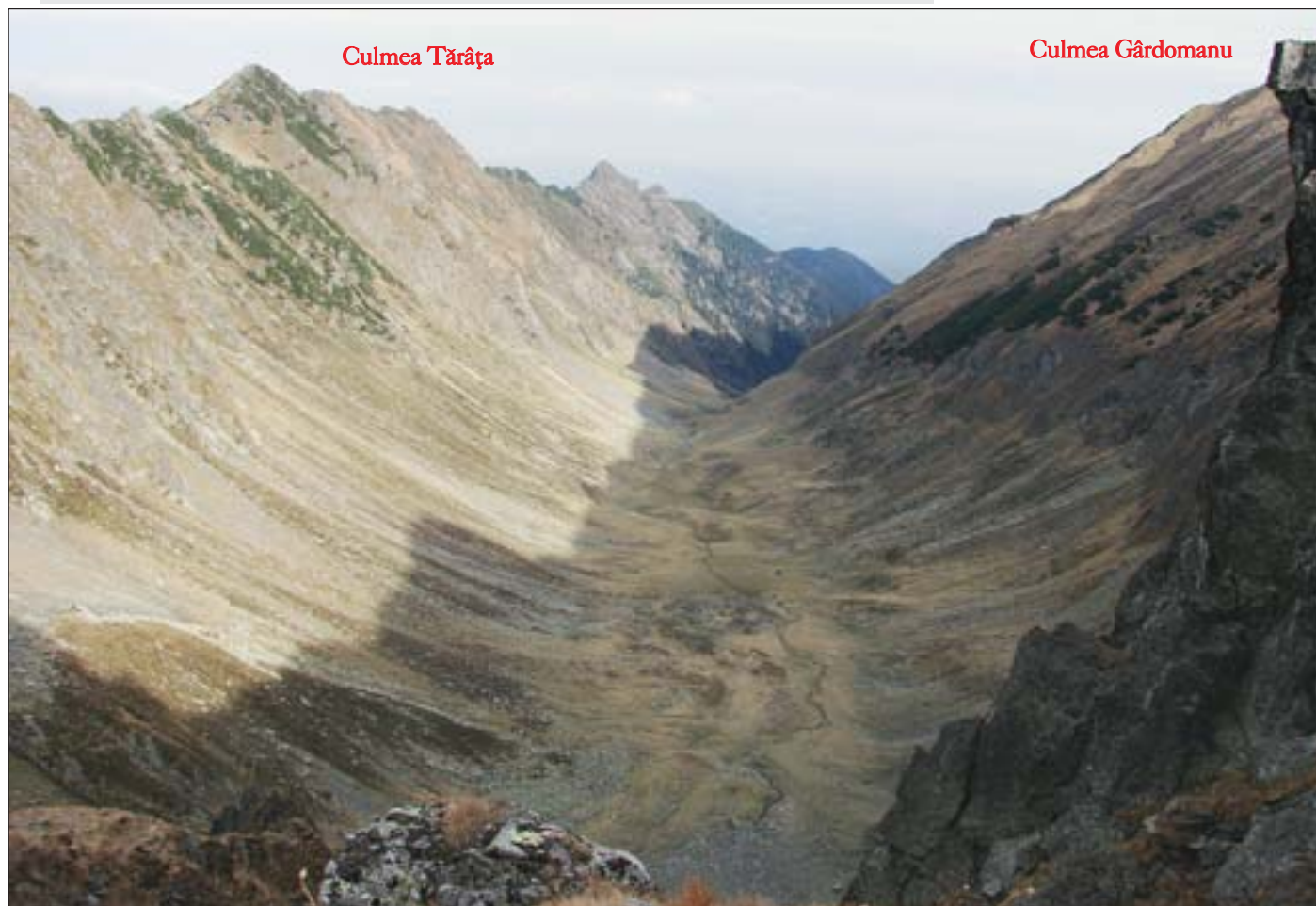
Acum însă ne stătea în față urcușul pe Viștea Mare, pe timp senin, frigos și cu vânt de stătea să te doboare dacă nu erai prea atent. Până a ajunge pe vârf ne-am tot uitat către Muchia Viștei (vezi harta 1) și la spintecătura ce-o desparte de peretele Ucișoarei. Rememorând amintiri din ture trecute prin aceste locuri urcușul părea mai ușor și parcă puteam să țin și eu ritmul pe urmele fiicei mele, care suia cu entuziasmul vârstei, minunându-se la tot pasul de frumusețea locurilor pe care acum le vedea pentru întâia oară.

Când am ajuns pe Vârful Viștea, aveam să luăm o hotărâre un pic dure-roasă: să nu urcăm pe Moldoveanu. Din urmă, cețurile suiau din ce în ce mai des către creste. Era prima oară când, trecând pe lângă el, nu-i urcam creștetul. Ne-am mulțumit cu priveliștea adâncii văi pornite din Iezerul Moldoveanului



4 Căușul Lacului Podul Giurgiului, începutul unei văi sudice foarte interesantă.

5 Căldarea Ucea Mare (vezi harta 1), vale nordică pe care nu există marcaj turistic.



6 Căldarea Viștea, pe care vine spre creastă marcajul triunghi roșu (vezi harta 1 și numărul 57 al revistei, paginile 3-9).

Culmea Viștea Mare

Culmea
Gârdomanu



7 Iezerul Moldoveanului, aflat la sud de refugiul de creastă din Portița Viștei (vezi harta 1).



8 Iezerul Viștișoarei, văzut din creastă (vezi și harta 2), de la debutul hornului care poate fi coborât fără bagaj greu, pe vreme bună, de persoanele bine acomodate cu muntele.



9 Căldarea Bânda (vezi harta 2/ văzută din Fereastra Mare a Sâmbetei), obârșia Pârâului Bânda.



Urlea
2473

Iezer
2429

Fundul
Bânde
2454

Hârtopu
2506

(vezi harta 1/ imaginea 7), când liniștit de se oglindea cerul în el, când încrețit de capriciile vântului.

Am coborât Viștea și am ajuns la refugiul din Portița Viștei. L-am găsit tencuit, zugrăvit proaspăt și cu izolația acoperișului refăcută. Erau și turiști, care ori se pregăteau de plecare, ori de abia sosiseră. Făgărașul își are șirag de admiratori, prezenți în orice anotimp!

Puțin am stat de vorbă cu cei întâlniți și am plecat mai departe. Ne așteptau urcușuri grele. Mai întâi aveam să depășim Hârtopul Ursului, apoi Galbenele. Priveliștea ochiurilor de apă din Valea Rea, ascunse printre spinările stâncoase (vezi harta 2), merita atâta efort făcut până aici. Lacul cel mare domină locurile; la nord de el este hornul prăpăstios (dar perfect accesibil cu bagaj mic - notă Ică Giurgiu) ce duce spre Lacul și Valea Viștoara (imaginea 8).

Acum era liniște deplină și muntele părea adormit de-a binelea. Doar burhăiele ceții mai străbăteau creasta, dintr-o parte într-alta. Trebuia să ne grăbim, soarele scăpătase binișor și drumul era încă lung. Am trecut și de Gălășescu Mare. Dincolo de Fereastra Mică am fost acoperiți de ceață. De abia când am sosit în Fereastra Mare cerul s-a limpezit, poate pentru a ne lăsa să privim pe îndelete magnifica Căldare Bâdea (imaginea 9).

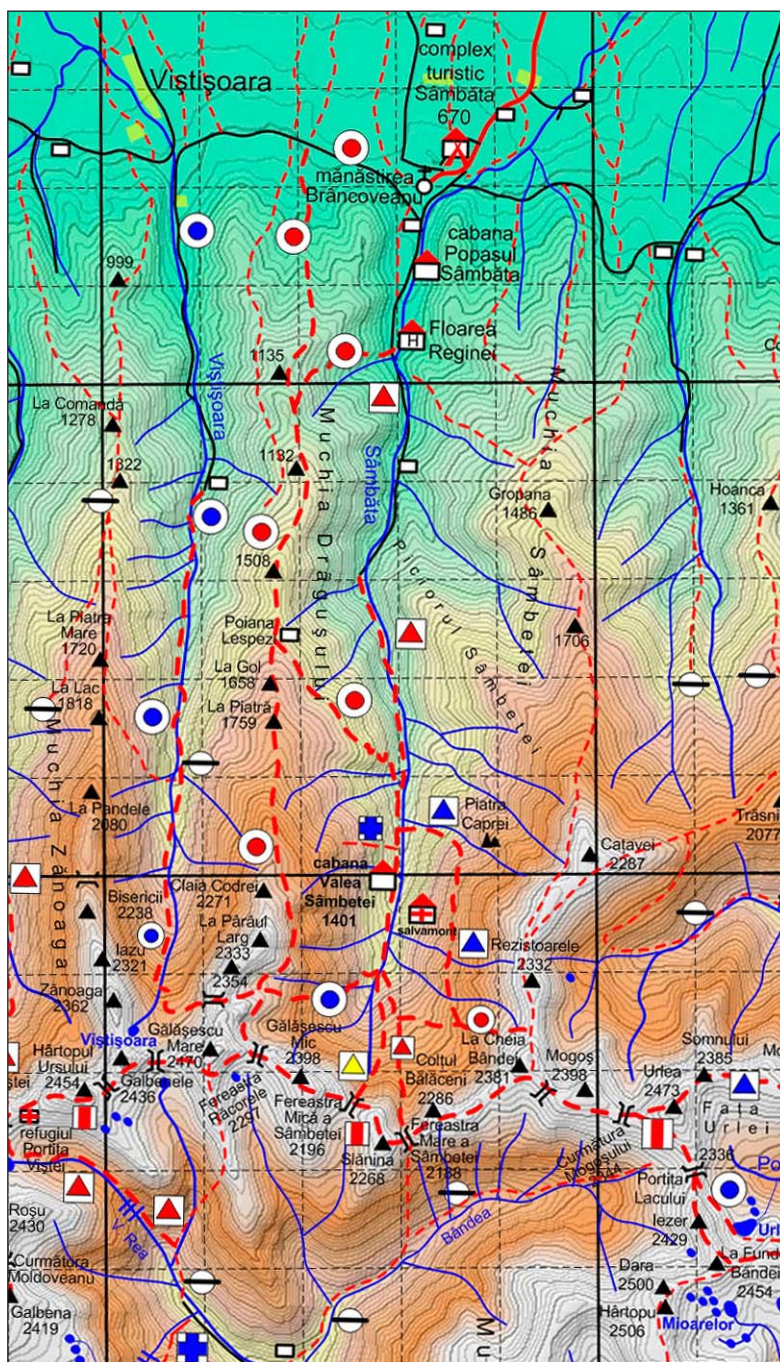
Am privit spre nord către afunda Vale a Sâmbetei, către Colțul Bălăceni (vezi harta 2) care o domină și am început coborârea spre cabană. Erau serioase indicii că vremea s-ar schimba, dar o floare de bujor, una singură, tot am găsit. Se apropia seara cu pași repezi, așa că a trebuit să ne grăbim cât ne țineau picioarele.

Ajungem la cabana din Valea Sâmbetei o dată cu înserarea și găsim în prag de plecare doi tineri, un Saint-Bernard și o pisică. Ne iau banii și ne lasă cabana pe mână. În bucătărie dezordine cumplită, în camere curățenia nu era la ea acasă. "Și dacă vin alți turiști?" "Le spuneti să lase banii pe masa din bucătărie!"

Peste noapte am auzit ploaia bătând în geam și în polietilena care pe alocuri îl înlocuia. Ceața cuprinsese muntele și nu mult mai târziu a început să ningă!

A doua zi dimineață brazii erau încărcăți de zăpadă și câțeva vreme, când am început ultimul nostru coborâș, am tropăit prin cei câțiva centimetri de nea

proaspătă. Mai jos ne-a întovărășit o ploaie mocânească, care până la mănăstirea Brâncoveanu s-a potolit. Și, numai bine, a apărut o mașină care ne-a luat din picioare drumul de 15 kilometri până la Sâmbăta de Jos. Autobuzul nostru, cu locuri rezervate, venea doar peste 3-4 ore, așa că acum am avut cum ne plictisi.



Harta 2.

Alte articole din revista Invitație în Carpați despre Munții Făgărașului:

Decembrie pe creste, IIC nr. 56, paginile 55-58; Măreție și groază, IIC nr. 57, paginile 3-9; IIC nr. 59-61, primele trei volume ale ghidului Făgărașului - toate traseele, harta la zi, detaliată (87 x 45 centimetri), toate lacurile, peșteri; în premieră, prezentarea masivului cu ajutorul a 256 de imagini însoțite de localizări detaliate și a 66 de hărți și schițe de zone; IIC nr. 67, al 4-lea volum al ghidului Făgărașului; Halou, IIC nr. 70, pagina 10.



1 Frag, cu fructe în diferite stadii de coacere, tulpină și frunze.

foto: Andrei Samoil (București)

Fragii

Prin tăieturile de pădure piedici îți sînt puse de crengile de mure sau rug (*Rubus sulcatus*), neam cu zmeura și cu trandafirul (vezi articolul Murul, ilustrat, din numărul 54 al revistei noastre, paginile 14-15).

Fratele lor mai mic, fragul (*Fragaria vesca*) (imaginile 1 și 2), tot prin luminișurile de pădure se ține mai mult. Sînt plante mici, tîrtoare, iar stolonii (tulpină tîrtoare), în tîrrea lor se prind de pămînt, la noduri, dînd rădăcini și făcîndu-se de sine stătătoare. Așa se înmulțesc mai mult decît prin semințe. La începutul verii, floricelele lor cu petale albe și cu stamine numeroase, galbene, strălucesc prin iarbă. Dintr-însele ies fructe cărnoase, aromatice, spînzurînd pe codița subțirică. Nu e un fruct, ci fructe mai multe, căci ceea ce numim noi "sîmburași" în realitate fiecare e un fruct, împlîntat în carnea

moale, ademenitoare în special pentru păsări, provenită din umflarea tîlgerașului pe care sînt înfipete petalele.

Fragi de pădure (*Fragaria vesca* L.). H = 5-30 cm. Perenă (trăiește și rodește mai mulți ani), rizom (tulpină subterană). Cu stoloni supratereștri ce pornesc de la axele frunzelor bazale. Frunze trifoliolate, dispuse în rozete, cu marginea foliolelor dințată, lung pețiolate, cu stipele lanceolate, brun-roșcat la bază. Inflorescența cimă paucifloră; flori albe. Fructe aeriene înfipete într-un receptacol cărnos, roșu, comestibil, înflorire V-VI (flori de frag putem găsi și în lunile septembrie - octombrie). Frunzele se folosesc în emerite acute, diaree, diabet zaharat, gută. Prin poieni, pajiști, fînețe, păduri, tufișuri, de la deal pînă pe munți (la noi se pot întîlni pînă la limita superioară a

pădurii, indiferent la ce altitudine ar fi aceasta). Europa, Asia, Africa de Nord; în America.

Bibliografie

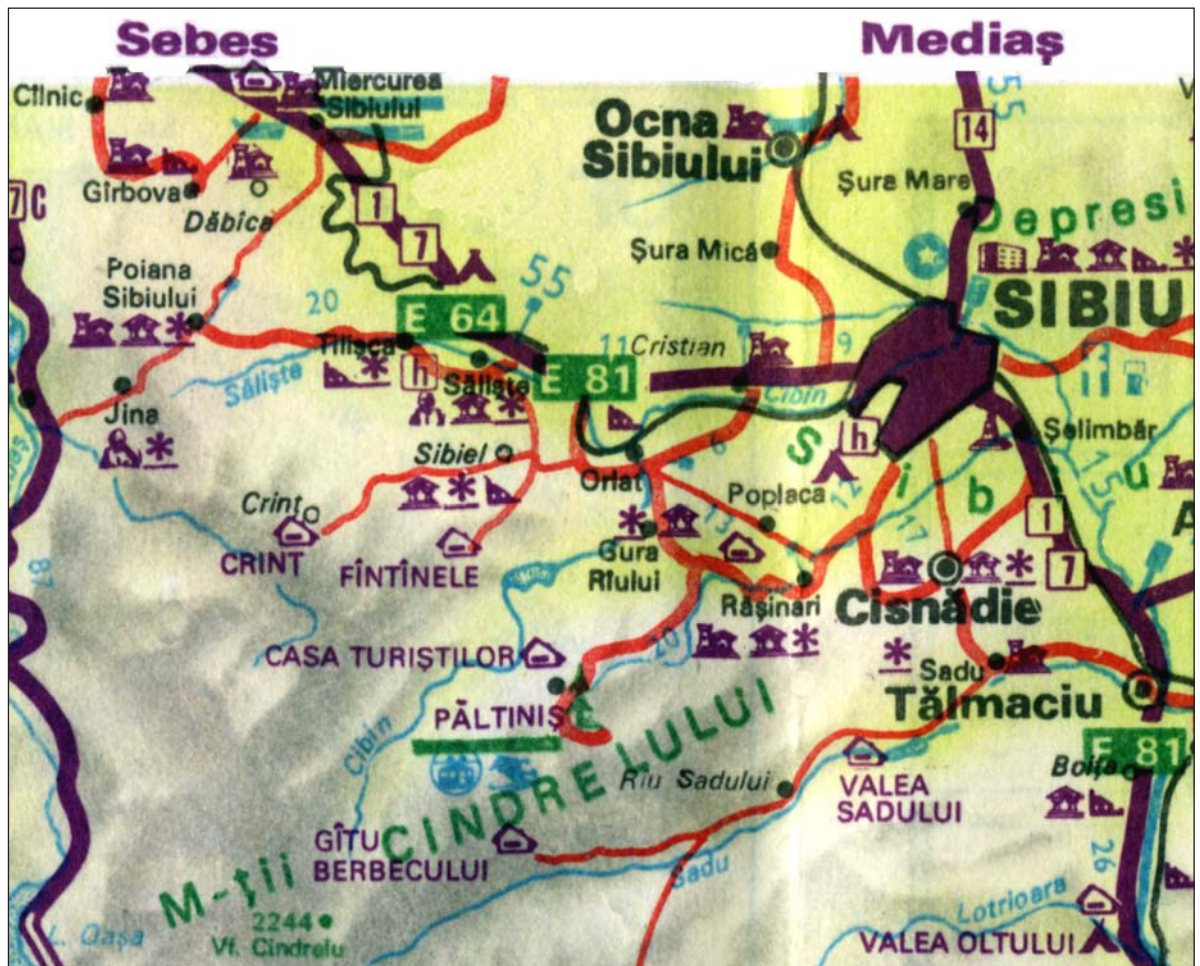
Constantin Părvu, Stoica Godeanu, Laurențiu Stroe - Călăuză în lumea plantelor și animalelor - București, Editura Ceres, 1985; Ion Simionescu - Flora României - București, ediția a IV-a, Editura Albatros, 1974)

colaj text și informații suplimentare:
Ică Giurgiu



2 Frag. Mărimea fructelor poate diferi foarte mult de la o zonă la alta, raportul ajungând și de la 1 la 4.
foto: Gianni Dărăbuț (Curtici)

Cristian, biserica fortificată



Harta 1.

text și fotografii:
Ică GIURGIU (București)

La 9 kilometri spre vest de Sibiu, pe șoseaua națională care duce către Alba Iulia și Deva, trecem prin localitatea Cristian. Suntem aici la poalele ultimelor ramificații nordice ale Munților Cindrel (vezi harta 1, extras din *Romania, tourist map*, Ministerul Turismului, 1989).

Chiar pe marginea drumului, în Cristian, se ridică zidul care împrejmuie biserica fortificată (imaginea 2). Dacă ne-am mulțumi doar cu puținul astfel zărit, sigur vom pierde la capitolul impresie vizuală; trebuie să ne oprim și - în ciuda îngustimii locurilor de unde putem admira biserica fortificată - să descoperim din mai multe unghiuri complexitatea construcțiilor (imaginea 3).

Alăturăm - pentru mai buna înțelegere a repartizării în spațiu a volumelor care impresionează pe măsură ce dăm

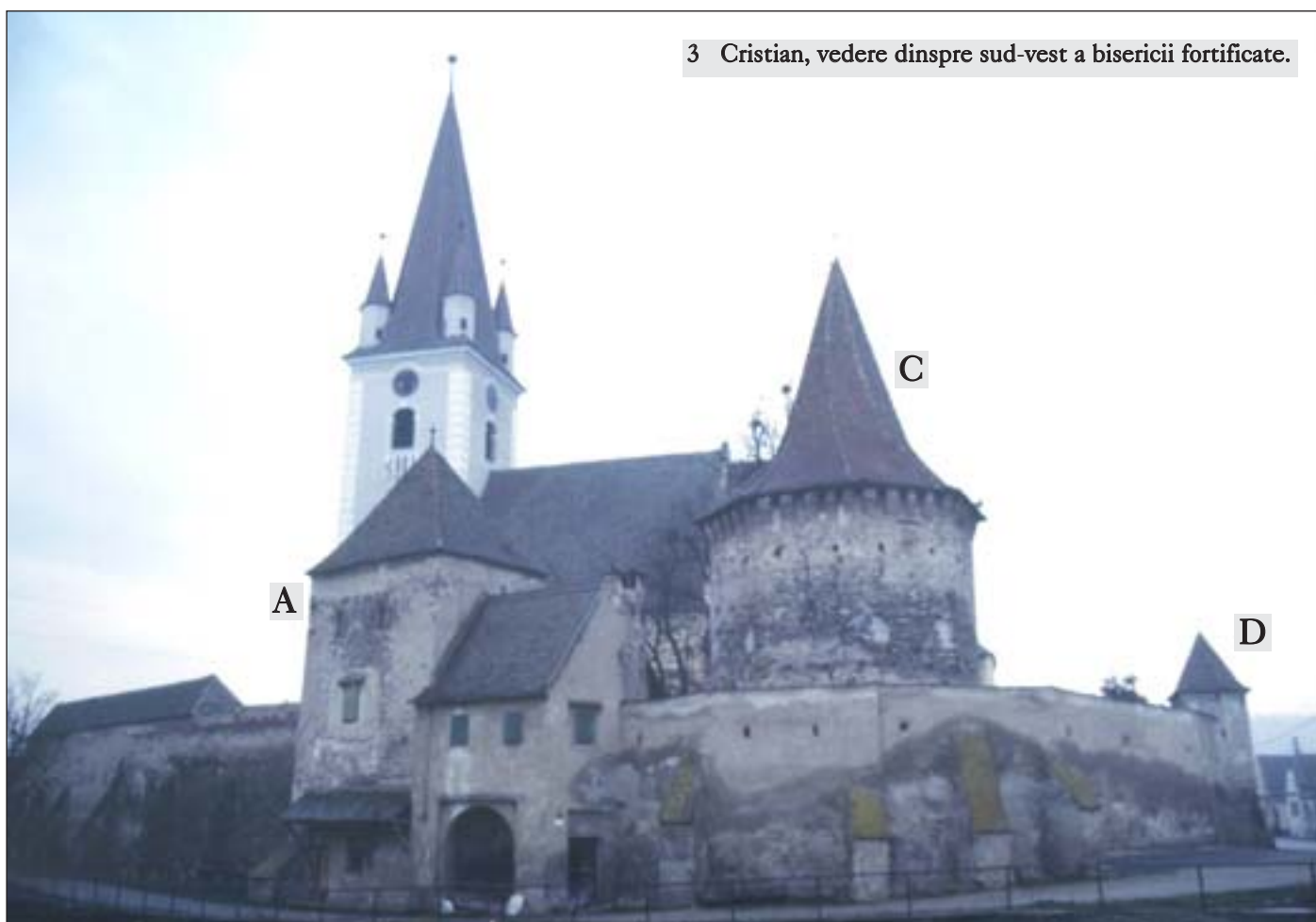
ocol zidului de împrejmuire - unul dintre desenele din pliantul de prezentare a bisericii fortificate. Trecem prin dreptul a mai multe porți, dar numai una, aflată dincolo de extrema dreaptă a imaginii 2, ne permite accesul în interiorul zidurilor de apărare, spre casa parohială. Iar dacă cumva și această poartă este închisă, atunci trebuie sunat la telefonul 579.350, pentru anunțarea dorinței noastre de a vizita.

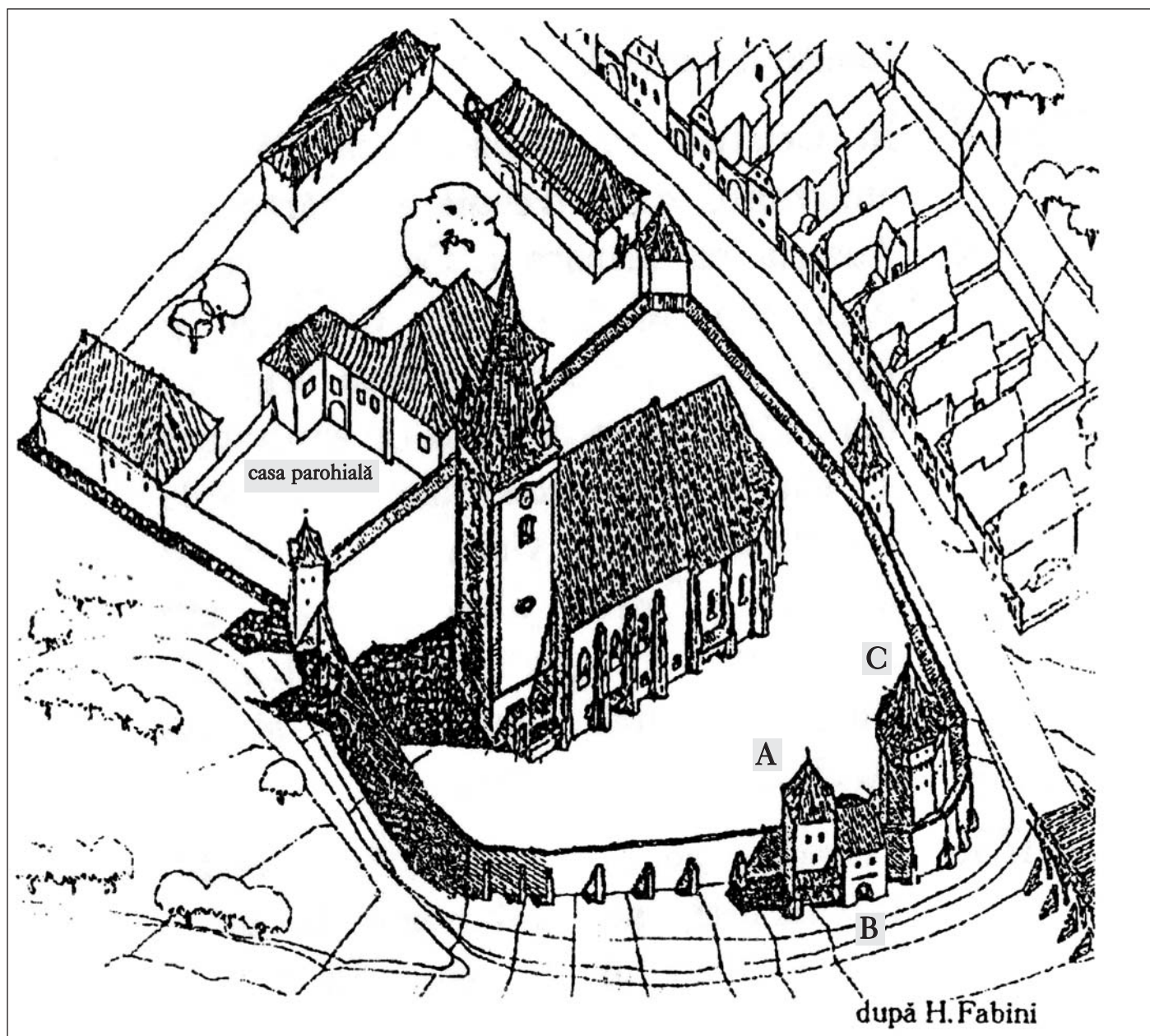
Depănăm în continuare câteva informații extrase tot din pliantul de prezentare a bisericii fortificate, întocmite de către Egbert Schlarb (pentru că dacă nu am face așa sigur nu aveți de unde găsi datele istorice; cumpărând pliantul și/sau alte materiale informative vă puteți construi o imagine și mai complexă despre locurile văzute).

2 Cristian; șoseaua națională trece chiar pe lângă zidul bisericii fortificate.



3 Cristian, vedere dinspre sud-vest a bisericii fortificate.





4 Cristian, vedere de ansamblu a bisericii fortificate.

Mică cronică a bisericii fortificate și a comunei Cristian

1223 Prima atestare documentară („Insula Christiana” = lunca creștină).

secolul 13 Construcția unei bazilici romanice cu trei nave (de la care s-a păstrat puțin până astăzi).

1472-1498 Reconstrucția bazilicii romanice într-o biserică trinavată în stil gotic târziu, de către sibianul Andreas Lapidica.

1493 Localitatea este incendiată de

turci.

circa 1500 Pentru protecția bisericii se ridică două rânduri de ziduri; în fiecare colț se construiește câte un turn de apărare.

1529 Unitățile de armată muntene ale boierului Drăgan, care asediază în septembrie Sibiul, pârjolesc Cristianul.

circa 1550 La nord (vezi desenul 4), în fața bisericii fortificate, iau naștere două curți exterioare; în prima se construiește casa parohială.

1553 Pustiirea comunei prin holeră și ciumă (alte patru epidemii între 1706



D

4 Cristian, aspect al zidului de protecție, văzut din interior.

foto: Ștefania Lazăr (București)

și 1755).

circa 1580 În sudul cetății ia ființă marele turn octogonal (vezi imaginea 3), pe fundație mai veche.

1599 Cucerirea bisericii fortificate de către voievodul Mihai Viteazul.

1658 Asalt asupra fortificației de către tătari (în trecere), care asediaseră Sibiu; comuna este incendiată.

1690 În biserica fortificată, maghiarul Emerich Tokoly este proclamat principe al Transilvaniei.

1721-1736 În Cristian mai există doar 63 de gospodării (în 1508 fuseseră 176).

1735-1738 În Cristian se stabilesc circa 160 de emigranți din Austria.

circa 1750 Turnul porții, aflat în vestul fortificației, se prăbușește în urma ieșirii Căminului din albic.

1752-1756 Vin alți emigranți din Austria.

1775 Biserica primește o orgă.

circa 1800 Aripii medievale i se adaugă casa parohială în forma ei actuală.

1805 Turnul bisericii, avariat de cutremur, este înălțat și prevăzut cu patru turnulețe de colț (imaginile 2 și 3).

1945 Deportarea locuitorilor de origine germană în Rusia - la 13 ianuarie sunt ridicate 348 de persoane. Întoarceri individuale de-abia în 1952.

1972-1975 Ample reparații ale bisericii fortificate.

1974 Începe emigrarea populației germane. Din cei 2.640 de etnici germani din Cristian, până în 1989 au rămas 1.871 iar până în 1995 au mai rămas numai circa 70.

La biserica fortificată din Cristian se ține numai slujbă duminicală, de rit evanghelic, în limba germană, cu participarea a 15 sași.

Dacă recitim cu atenție trimerurile istorice de mai sus, descoperim nesiguranța în care au trăit de obicei oamenii obișnuiți, indiferent unde în Europa și formele în care erau dominați pentru satisfacerea unor interese departe de viețile lor.

**INVITAȚIE
ÎN CARPAȚI**
e-zine

sumarul revistelor

Invitație în Carpați

prima serie, anii 1997-2001,
numerele 1-50

(de exemplu,

IIC 1998-02 înseamnă anul
1998, numărul pe februarie)

seria nouă, din octombrie
2005, numerele 51-70

(de exemplu,

IIC 55/ 71 înseamnă numărul
55, pagina 71)

Sumarul revistei este
deschis celor care transmit
informații (știri, fotografii,
articole, monografii).

contact: iic@alpinet.org,
telefon 683.51.03

Alpinism IIC 1998-02, IIC 1998-09,
IIC 1999-07, IIC 1999-09, IIC 2000-01,
IIC 2000-04, IIC 2000-06, IIC 2000-07,
IIC 2000-10, IIC 2000-11, IIC 2001-01,
IIC 2001-02, IIC 2001-04, IIC 2001-05,
IIC 2001-10, IIC 2001-11, IIC 69/ 39

Aninei IIC 57/ 60

Baiului IIC 55/ 71

Bihor IIC 2001-04

biserici fortificate IIC 75/ 69

Bucegi IIC 1997-02, IIC 1997-03,
IIC 1998-04, IIC 1998-12, IIC 1999-09,

IIC 2000-04, IIC 2000-07, IIC 2000-10,
IIC 2000-11, IIC 2001-01, IIC 2001-02,
IIC 2001-04, IIC 2001-11, IIC 2001-12,
IIC 63-66, IIC 69/ 39, IIC 70/ 50

Buila IIC 2000-04, IIC 56/ 49, 53

Bulgaria IIC 2001-11

canioane IIC 70/ 36, IIC 75/ 15

Câmpiile Banatului IIC 58/ 56

Căpățâni IIC 55/ 62, IIC 58/ 44,
IIC 70/ 55, 61

Ceahlău IIC 1999-12

Cernei IIC 2001-11

cetăți IIC 53/ 17, IIC 73/3, 11, IIC
75/ 15

Ciucaș IIC 1998-11, IIC 62/ 48

Codru IIC 68/ 26

Cozia IIC 56/ 39

Culoarul Rucăr - Bran IIC 58/ 22,
IIC 75/ 15

Defileul Lăpușului IIC 62/ 3

Depresiunea Almaș IIC 51/ 37, IIC
52/ 59

Dobrogea IIC 52/ 57, IIC 55/ 3, IIC
57/ 53, IIC 58/ 35, IIC 62/ 71

echipament IIC 2001-08, IIC 56/ 32

escaladă IIC 2001-01, IIC 2001-06,
IIC 2001-09, IIC 2001-11, IIC 52/ 50

Făgărașului IIC 1997-01, IIC 1998-
03, IIC 1998-05, IIC 1999-01, IIC 1999-
03, IIC 2000-02, IIC 2000-03, IIC 2000-
08, IIC 2000-09, IIC 2001-04, IIC 2001-

06, IIC 2001-08, IIC 2001-10, IIC 56/
55, IIC 57/ 3, IIC 59-61, IIC 67, IIC 70/
10, IIC 75/ 61

faună IIC 51/ 26, IIC 52/ 11,19, 46,
IIC 53/ 45, IIC 55/ 6, 11, 37, 47, IIC 56/
22, 30, 34, 36, IIC 58/ 30, IIC 62/ 43,
IIC 63-66, IIC 68/ 45, IIC 70/ 5, 8, IIC
71-73

fenomene IIC 70/ 10

floră, vegetație IIC 51/ 26, IIC 52/
21, 29, 32, 37, 39, 40, 42, 43, 45, 46, IIC
53/ 9, 11, 16, 22, 44, 45, 46, IIC 54/ 14,
16, 44, IIC 55/ 7, 8, 9, 34, 50, 64, 70, IIC
56/ 17, 18, 25, 37, 41, 50, IIC 57/ 49, IIC
58/ 61, IIC 59-61, IIC 62/ 35, 43, IIC
63-66, IIC 69/ 36, IIC 71-73, IIC 74

Gilău IIC 2000-06, IIC 2000-07

Gutâi IIC 54/ 1, 41, IIC 69/ 3

Iezer-Păpușa IIC 2000-08, IIC 51/
31

Igniș IIC 57/ 10, 14, IIC 74/ 40, 45

istoria Alpinet IIC 2001-10, IIC 52/
3, IIC 53/ 44

Latoriței IIC 52/ 65, IIC 53/ 24

Lăpuș IIC 54/ 3, 18

Leaota IIC 1998-04, IIC 51/ 34, IIC
58/ 3

Locvei IIC 57/ 60

Lotru IIC 57/ 42, IIC 68/ 50, 52, IIC
74/ 66

Maramureșului IIC 2000-11, IIC
55/ 29, IIC 62/ 60, IIC 70/ 11

Maramureșul istoric IIC 54/ 28, 46,
IIC 68/ 35

Măcin IIC 2000-11, IIC 52/ 4, 50,
IIC 68/ 3, 21, IIC 69/ 36, IIC 74/ 64

mănăstirile Neamțului IIC 56/ 5

Meseș IIC 62/ 35

Muntele Mare IIC 2000-06, IIC
2000-07

munții lumii IIC 69/ 47

Nepal IIC 2000-03s

Oaș IIC 70/ 64

Obcina Mare IIC 54/ 50, IIC 69/ 33,
IIC 75/ 47

Pakistan IIC 2001-04

parapantă IIC 57/ 18

Parâng IIC 1999-04, IIC 1999-05,

IIC 2001-08, IIC 70/ 3, IIC 74/ 3, 19,
IIC 75/ 3

Pădurea Craiului IIC 2001-04, IIC
75/ 28

Penteleu IIC 62/ 59

Piatra Craiului IIC 1998-06, IIC
1998-08, IIC 1998-09, IIC 1999-07, IIC
2000-10, IIC 2001-02, IIC 2001-05, IIC
2001-11, IIC 51/ 28, IIC 57/ 29, 35

Piatra Mare IIC 70/ 5

Podișul Someșan IIC 53/ 17, IIC 58/
25, IIC 74/ 50

Podul Calului IIC 62/ 59

Poiana Ruscă IIC 1998-09

rafting IIC 68/ 35, 43

Retezat IIC 1998-01, IIC 1998-02,
IIC 1998-07, IIC 1999-02, IIC 2000-01,
IIC 2001-09, IIC 71-73

Rodnei IIC 1999-06, IIC 1999-08,
IIC 2000-05, IIC 74/ 32

schi IIC 55/ 71, IIC 56/ 29

Siriu IIC 69/ 18

speologie IIC 1998-09, IIC 51/ 3,
IIC 52/ 57, IIC 55/ 3, IIC 57/ 29, IIC 58/
22, IIC 59-61, IIC 62/ 71, IIC 63-66,
IIC 67, IIC 69/ 18, 33, IIC 70/ 33, 36,
IIC 74/ 19, 50, IIC 75/ 28, 47

Stânișoara IIC 56/ 5

S.U.A. IIC 1997-04, IIC 1998-12s,
IIC 55/ 74

Subcarpații Buzăului IIC 51/ 19

Descoperă, în galeria de imagini montane
de pe www.alpinet.org, ineditul vieții la altitudine.



După ploaie, în Masivul Piatra Mare.
foto: Diana Coman

Subcarpații sudici IIC 69/ 28

Turcia IIC 69/ 47

vegetație IIC 75/ 67

Subcarpații Vrancei IIC 51/ 3

Țara Bârsei IIC 56/ 34

Vlădeasa IIC 1999-11

Șureanu IIC 54/ 53, IIC 70/ 25, 33,
36

Țara Chioarului IIC 68/ 43, IIC 75/
50

Vrancei IIC 62/ 59

Trascău IIC 2001-05

Țibleș IIC 53/ 3, IIC 57/ 18

vulcani noroioși IIC 51/ 19, IIC 58/
56

Ică Giurgiu

Descoperă, în galeria de imagini montane
de pe www.alpinet.org, anotimpurile naturii.



Pe șoseaua care trece pe sub
creastă (Munții Făgărașului).
foto: Ionuț Ștețca

www.munticarpati.org

ghid montan la zi;

hărți în premieră; fotografii de neuitat

www.cluburimontane.org

parteneri de drumeție; chiar lângă tine

www.salvamont.org

ture mai sigure;

accidente evitate