

proiectul Alpinet
revistă de drumeție, munte, natură • anul 10 / nr. 56, serie nouă • martie 2006

INVITAȚIE Trekking in Carpathians ÎN CARPAȚI

Munții
Stânișoarei:
sihaștri
și schi

sumarul
întregii
colecții

vipera
neagră

uluitorul
Munte Cozia

ce echipament
au montaniarzii



www.alpinet.org

Toate numerele revistei
Invitație în Carpați
se pot copia, gratuit,
de la <http://iic.alpinet.org>.

Vino !

Sumarul revistei este deschis
celor care transmit informații
(știri, fotografiile, articole, monografii).

contact: iic@alpinet.org, 683.51.03

Autorii acceptă că publicarea materialelor
nu aduce deocamdată venituri materiale.



Uită-te zilnic pe
www.alpinet.org,
ghidul tău montan.
Zilnic sunt
multe informații
și imagini noi.

Înscrie-te pe lista alpinet2k.

Vei primi, zilnic, gratuit, noile știri de la
munte, de la cei care umblă pe munte.

Informații: www.alpinet.org, iic@alpinet.org.

nr. 56, martie 2006

Sumarul revistelor Invitație în Carpați pag. 3-4

Munții Stânișoara

Sihaștri și schi pag. 5-29

Țara Bârsei

Dor de Lempeș pag. 34-38

Munții Cozia

Frumuseți în patru anotimpuri pag. 39-54

Munții Făgărașului

Decembrie pe creste pag. 55-58

Vipera pag. 22-24

Vipera neagră pag. 30-31

Degresați bețele pag. 32-33

coperta 1 / first cover

Ultimii metri ai urcușului pe Curcubăta Mare
(1848 metri), cel mai înalt vârf al Munților Bihor.

foto: Dan Tăuțan (Cluj-Napoca)

Respectă natura !
Lasă doar urmele pașilor.
Ia numai fotografiile.
Ucide doar timp.

Editor:



ISSN 1841 - 7957

redactor, tehoredactor:

Ică Giurgiu (iic@alpinet.org, 683.51.03)

layout: Daniel Verniș, Nicolae Herăscu, Ică Giurgiu
bannere: Ionuț Nechita

© Reproducerea oricărui material din revistă, în scopuri
comerciale, nu este permisă. Materialele angajează în general
doar responsabilitatea autorilor.

publicitate: iic@alpinet.org

**ABONAMENTELE
sunt gratuite:**

iic-abonare@alpinet.org

Sumarul revistelor INVITAȚIE ÎN CARPAȚI

prima serie, anii 1997-2001, numerele 1-50

seria nouă, începând din anul 2005, numerele 51-56

alpinism IIC 1998-02, IIC 1998-09, IIC 1999-07, IIC 1999-09, IIC 2000-01, IIC 2000-04, IIC 2000-06, IIC 2000-07, IIC 2000-10, IIC 2000-11, IIC 2001-01, IIC 2001-02, IIC 2001-04, IIC 2001-05, IIC 2001-10, IIC 2001-11

Baiului IIC 55/ 71

Bihor IIC 2001-04

Bucegi IIC 1997-02, IIC 1997-03, IIC 1998-04, IIC 1998-12, IIC 1999-09, IIC 2000-04, IIC 2000-07, IIC 2000-10, IIC 2000-11, IIC 2001-01, IIC 2001-02, IIC 2001-04, IIC 2001-11, IIC 2001-12

Buila IIC 2000-04, IIC 56/ 49, 53

Bulgaria IIC 2001-11

Căpățanii IIC 55/ 62

Ceahlău IIC 1999-12

Cernei IIC 2001-11

cetăți IIC 53/ 17

Ciucaș IIC 1998-11

Cozia IIC 56/ 39

Depresiunea Almaș IIC 51/ 37, IIC 52/ 59

Dobrogea IIC 52/ 57, IIC 55/ 3

echipament IIC 2001-08, IIC 56/ 32

escaladă IIC 2001-01, IIC 2001-06, IIC 2001-09, IIC 2001-11, IIC 52/ 50

Făgărașului IIC 1997-01, IIC 1998-03, IIC 1998-05, IIC 1999-01, IIC 1999-03, IIC 2000-02, IIC 2000-03, IIC 2000-08, IIC 2000-09, IIC 2001-04, IIC 2001-06, IIC 2001-08, IIC 2001-10, IIC 54/ 1, 55, IIC 56/ 55

faună IIC 51/ 26, IIC 52/ 11,19, 46, IIC 53/ 45, IIC 55/ 6, 11, 37, 47, IIC 56/ 22, 30, 34, 36

floră, vegetație IIC 51/ 26, IIC 52/ 21, 29, 32, 37, 39, 40, 42, 43, 45, 46, IIC 53/ 9, 11, 16, 22, 44, 45, 46, IIC 54/ 14, 16, 44, IIC 55/ 7, 8, 9, 34, 50, 64, 70, IIC 56/ 17, 18, 25, 37, 41, 50

Gilău IIC 2000-06, IIC 2000-07

Gutâi IIC 54/ 1, 41

Iezer-Păpușa IIC 2000-08, IIC 51/ 31

istoria Alpinet IIC 2001-10, IIC 52/ 3, IIC 53/ 44

Latoriței IIC 52/ 65, IIC 53/ 24

Lăpuș IIC 54/ 3, 18

Leaota IIC 1998-04, IIC 51/ 34

Iată prima sinteză bibliografică a revistei. Este ordonată alfabetic, pe masive/zone și teme.

Există două feluri de trimiteri spre numerele revistei: de exemplu, IIC 1998-02 înseamnă anul 1998, numărul pe februarie; iar, pentru seria nouă, de exemplu IIC 55/ 71 înseamnă numărul 55, pagina 71.

www.munticarpati.org

ghid montan la zi;

hărți în premieră; fotografii de neuitat

www.cluburimontane.org

parteneri de drumeție; chiar lângă tine

Toate numerele
revistei
se pot printa
pentru a fi luate la
drum.



Piatra Craiului, văzută de la Plaiul Foi.

foto: Eduard Despinoiu (Brașov)

Maramureșului IIC 2000-11, IIC 2000-10, IIC 2001-02, IIC 2001-05, IIC 55/ 29 IIC 2001-11, IIC 51/ 28

Maramureșul istoric IIC 54/ 28, 46

Măcin IIC 2000-11, IIC 52/ 4, 50

mănăstirile Neamțului IIC 56/ 5

Muntele Mare IIC 2000-06, IIC 2000-07

Nepal IIC 2000-03s

Obcina Mare IIC 54/ 50

Pakistan IIC 2001-04

Parâng IIC 1999-04, IIC 1999-05, IIC 2001-08

Pădurea Craiului IIC 2001-04

Piatra Craiului IIC 1998-06, IIC 1998-08, IIC 1998-09, IIC 1999-07, IIC

Podișul Someșan IIC 53/ 17

Poiana Ruscă IIC 1998-09

Retezat IIC 1998-01, IIC 1998-02, IIC 1998-07, IIC 1999-02, IIC 2000-01, IIC 2001-09

Rodnei IIC 1999-06, IIC 1999-08, IIC 2000-05

schi IIC 55/ 71, IIC 56/ 29

speologie IIC 1998-09, IIC 51/ 3, IIC 52/ 57, IIC 55/ 3

Stânișoara IIC 56/ 5

S.U.A. IIC 1997-04, IIC 1998-12s, IIC 55/ 74

Subcarpații Buzăului IIC 51/ 19

Subcarpații Vrancei IIC 51/ 3

Șureanu IIC 54/ 53

Trascău IIC 2001-05

Țara Bârsei IIC 56/ 34

Țibleș IIC 53/ 3

Vlădeasa IIC 1999-11

vulcani noroioși IIC 51/ 19

Ică Giurgiu

vizitați
www.salvamont.org
 ture mai sigure;
 accidente evitate

INVITAȚIE
 ÎN CARPAȚI

REVISTĂ LUNARĂ DE DRUMEȚIE,
 MUNTE, NATURĂ,
 DISTRIBUITĂ ELECTRONIC,
 PUBLICATĂ DE PROIECTUL ALPINET.



- * Prima carte scrisă în limba română
- * Râpa pustnicilor
- * Stână păzită și iarna, în absența oamenilor
- * Locurile de campare
- * Trasee de schi

Mănăstirile Neamțului

text și poze:
Titus HEN (Pașcani)



Vă invit pe plaiurile dintre Valea Ozanei (nord) și cea a Bistriței (sud, harta 1), aproape de bojdeuca lui Creangă și de cetatea Neamțului, în zona mănăstirilor Agapia, Sihăstria, Văratec și Horaița (harta 1.1, extras din Romania, tourist map, Ministerul Turismului, 1989).

Căi de acces: tren/ auto până în Tg. Neamț și de acolo autobuze până la una din mănăstirile de la joasă altitudine. Regiunea este preponderent împădurită, străbătută de numeroase drumuri forestiere; culmile sunt de multe ori golașe și oferă priveliști foarte frumoase.

Traseele sunt "cuminiți" și nu solicită aptitudini fizice deosebite chiar dacă uneori mai e câte un urcuș mai pieptiș.

Pe lângă clasicele atracții, mănăstirile Secu, Sihăstria, Agapia, Văratec (și mai nou Sihla), există multe alte schituri și mănăstiri mai puțin cunoscute, dar deosebit de frumoase, cum ar fi: Agapia Veche, Daniil Sisastrul, Horaița și Horăicioara.

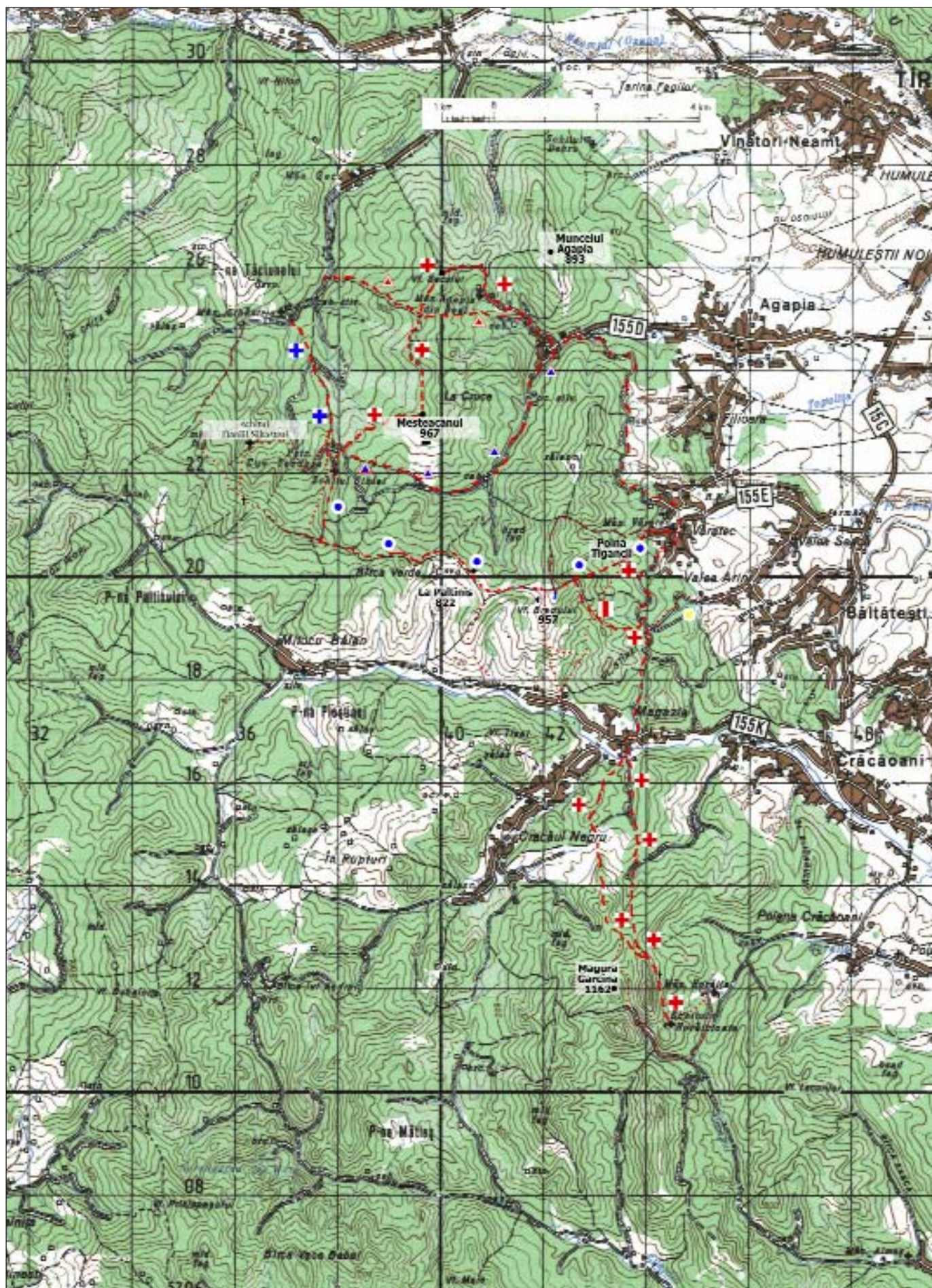
Alte date despre zonă:

www.vanatoripark.ro;
www.neamt.ro/Info_utile/Obiective;
www.geocities.com/tgneamt.

Circuitul propus cuprinde multe locuri interesante și poate fi împărțit în tronsoane care se pot realiza într-o singură zi. La intrarea în mănăstiri și schituri este obligatoriu să aveți ținută decentă și să păstrați liniștea.



Harta 1.1



Harta 1

AGAPIA

Mănăstirea Agapia este unul dintre cele mai cunoscute și apreciate monumente din această parte a țării, căutat de un mare număr de vizitatori dornici să vadă o străveche vatră de credință și cultură, un neprețuit tezaur de artă, unic prin capacitatea de a dezvălui specificul și originalitatea spiritualității românești. Biserica din incintă a fost ridicată între 1642-1644; repictată în 1858, de Nicolae Grigorescu.

Începuturile acestui vestit așezământ monastic, ce izvoeste parcă din peisajul mirific pe care-l desfășoară Muntele Muncelu, Dealul Mare și Dealul Crucii, sunt strâns legate de existența unui schit ce-a dăinuit până astăzi, la o distanță de aproximativ 2 km (Agapia din Deal sau Agapia Veche), într-o poiană ce îmbie la popas, pe poteca care leagă, peste munte, Valea Agapiei de Pârâul Secu.

Tradiția, consemnată și în vechi manuscrise, a păstrat numele sihastrului Agapie care, în a doua jumătate a secolului al XIV-lea, ar fi ridicat împreună cu ucenicii săi o bisericuță de lemn pe locul astăzi numit Livada părinților. Numele acestui monah (în limba greacă înseamnă drag, dragoste față de aproape) s-a transmis nu numai obștii isihaste pe care a condus-o, ci și munților din jur, pârâului și mai apoi așezării din vale.

Din apropierea mănăstirii Agapia Nouă, pe drumul spre Agapia Veche (Agapia din Deal), pornesc trei marcaje (hărțile 1 și 2): triunghi roșu, direct spre mănăstirea Sihăstria (3-3½ ore); punct roșu, spre mănăstirea Secu, prin Agapia Veche (2½-3 ore); cruce roșie, spre schitul Sihla, prin Agapia Veche (2½-3 ore).

Drumul iese repede din sat, traversează un pârâu (loc unde se bifurcă spre stânga drumul spre mănăstirea Sihăstria; nu există stâlpi sau săgeți indicatoare, ca de altfel la mai toate bifurcațiile din zonă); apoi începe să urce hotărât spre Agapia veche. Pe marginea drumului sunt numeroase bănci, iar pe la jumătate un paraclis (cum vom mai întâlni multe prin aceste locuri) (foto 3). Nu mult mai sus, deasupra unui mic perete (Piatra lui Aron Vodă), pe partea dreaptă este o mică platformă situată



Harta 2



3 Agapia nouă - Agapia veche; fântâna din paraclis.



4 Agapia nouă - Agapia veche; Oglinda.



5 Mănăstirea Agapia veche; locul bisericii scufundate.



6 Ansamblul monahal Agapia veche.



7 Agapia veche, în Livada părinților.



8 Poiana de sub Vf. Secu.

deasupra drumului. Aici găsim Oglinda, căuș sculptat în stâncă și plin de obicei cu apă (foto 4).

După circa 40 minute (2 km) de mers agale ajungem la ramificația către poarta mănăstirii Agapia veche. Putem să intrăm sau să ocolim mănăstirea prin dreapta, pe drumul pe care am venit.

Începuturile vieții monahale au fost făcute de călugării sihaștri. În a doua jumătate a secolului XIV-lea, aceștia, sub conducerea cuviosului Agapie, au ridicat un schit din lemn, pe locul numit astăzi Livada părinților (foto 5).

9 Poiana de sub Vf. Secu, cu flori de ciuboțica cucului.

Legenda spune că acea biserică s-a scufundat. La sfârșitul secolului al XV-lea s-au construit o nouă biserică din lemn și câteva chilii, pe actualul loc, numit Poiana lui Eufrosin. Potrivit unei vechi hotărâri domnești, în incinta mănăstirii străinii nu sunt lăsați după apusul soarelui. Acum mănăstirea este adăpost pentru călugărițe, ca și Agapia Nouă (sau Agapia din Vale).

Dacă am intrat (foto 6) putem cere îndrumare de la măicuțe pentru continuarea drumului nostru; ieșim pe poarta din spate a mănăstirii, trecem prin Livada părinților (foto 7, feerie primăvara, prin aprilie-mai, când înfloresc cireșii) și urcăm susținut printr-un culoar despădurit, până pe o culme. Aici este o băncuță. În apropierea ei, un păr-

leaz te ajută să treci gardul care împrejmuiește intrarea în pădure; apoi se coboară spre mănăstirea Secu.

Noi facem însă stânga (pentru că mergem la schitul Sihla), pe un drum larg care imediat începe să urce zdravăn spre Vf. Secu. Ajunși pe vârf avem în față o poiană largă care coboară și apoi urcă ușor (fotografiile 8, 9). De aici este, pentru prima dată, vedere de ansamblu a zonei din jurul Agapiei. Primăvara poiana este plină cu flori de ciuboțica cucului (vezi și numărul 53 al revistei, pagina 46) iar toamna poți găsi mici zone cu brândușe. Marcajul nostru, cruce roșie, ne conduce prin pădure ținând pentru o vreme cumpăna de ape dintre bazinele Agapia și Secu. După 20





de minute întâlnim, venind din stânga, marcajul triunghi roșu care urcă pe un drum forestier și pe șleauri noroioase, apoi abrupt prin pădure. Aici găsim și indicatoare, din lemn, fără timpi pe ele. Spre stânga, marcajul triunghi roșu coboară în $\frac{3}{4}$ -1 ore în Agapia. Spre dreapta, același marcaj ne conduce pașii către mănăstirea Sihăstria, în 1-1½ ore.

Vom continua pe culmea din ce în ce mai clar conturată, urmând crucea roșie. După circa 30 minute de la intersecție ajungem într-o poiană mai largă, loc de unde putem vedea atât schitul Sihlei, cât și, în stânga, peste V. Agapia, culmile mai golașe dinspre Văratec. Tot de aici putem urmări cu privirea culmea care pornește de deasupra schitului Sihla, spre stânga, până într-o altă culme mai înaltă și mai bine delimitată (care vine dinspre schitul Daniil Sisastrul), culme care apoi se arcuiește spre stânga, dând astfel ocol complet bazinului Agapiei. E bine să fixăm în memorie conformația locurilor, pe aceste culmi va fi și drumul nostru.

Poiana continuă îmbietor, în pantă spre vale (se iese în zona saivanelor care țin de mănăstirea Agapia) dar noi vom merge circa 100 metri pe liziera din dreapta și apoi vom ieși din poiană, către dreapta, pe un drumeag. Acesta, chiar dacă nu este prea clar, se ține pe culme și după ce traversăm alte câteva poienițe și o zonă mai încălțită (copaci tineri și tufişuri) ne scoate în drumul forestier care urcă de la Agapia Nouă la Sihla (8 km).

Pentru a merge de aici la Sihla putem s-o luăm pe drum, către dreapta (500 m până la ramificația spre Sihla, plus alți 500 m până la schitul propriu-zis) sau să urmăm marcajul nostru, care traversează drumul forestier și începe să urce piepțiș, direct spre Sihla, tăind bucla făcută de drum.

Dacă urmăm drumul, la ramificație întâlnim un panou cu o hartă a Parcului Vânători Neamț, în care ne aflăm. Tot de aici, spre dreapta, urmând marcajul cruce albastră, care merge pe sub cablul ce aduce curent electric la schitul Sihla,

10 Schitul Sihla, biserica dintr-un brad.

putem ajunge în $\frac{3}{4}$ -1 ore jos, la mănăstirea Sihăstria.

Schitul SIHLA

Se află pe o mică platformă, având în imediată apropiere stâncile și grotle unde s-au nevoit primii pustnici. Din păcate, drumul forestier care-l leagă de Agapia nouă și mănăstirea Sihăstria l-a "aproptat" cam mult de civilizație și s-a transformat din unul dintre cele mai retrase așezăminte monahale într-un loc unde, mai ales în weekend, poți găsi un amestec pestriț de credincioși, curioși și grătăriști. Tot în această zonă, pe stâncile împrăștiate prin pădure, s-au deschis multe trasee de boulder. Detalii: www.geocities.com/biscadan/sihla.pdf.

Se pare că, pe la începutul secolului al XVIII-lea, unii călugări de la mănăstirea Secu s-au retras în aceste locuri, într-o rugă și credință, boierii Cantacuzini ridicându-le aici biserica de

SIHĂSTRIA

Pentru a merge de la schitul Sihla la mănăstirea Sihăstria (foto 11) avem de ales între serpentinele drumului forestier, înșiruite pe circa 6 km și marcajul cruce albastră, amintit anterior, care ne conduce în același loc în circa 1 oră. Coborârea pe marcaj este destul de abruptă, mai ales în partea superioară și nu este indicată pe vreme cu gheață sau noroi.

Primul lăcaș de închinăciune a fost ridicat în primăvara anului 1655, de către înțeleptul sihastru Atanasie, împreună cu încă șapte ucenici de-ai săi. Vremurile grele care au urmat au dus la ruinarea bisericii și de aceea, în 1734, episcopul Ghedeon de Roman a ridicat o nouă biserică, din piatră, pe locul celei vechi. Edificiul este sobru și plin de armonie, respectând cu fidelitate arhitectura stilului clasic moldovenesc.

Istoria zbuciumată a acestor locuri a influențat și dezvoltarea mănăstirii, care a avut mult de suferit în decursul vremurilor. După distrugerile din anul 1821, când a fost incendiată de turci, a fost refăcută în 1824, cu sprijinul mitropolitului Veniamin Costache.

Prin lucrările din 1824-1825 s-au ridicat actuala biserică de piatră, corpul de chilii de pe latura sudică, turnul porții și turnul clopotniță, precum și zidul de incintă care conferă Sihăstriei aspectul unei mănăstiri fortificate.

În sud-estul incintei, pe o temelie înaltă de piatră, este paraclisul Sfinții

lemn prin anii 1741-1742. Actuala biserică a schitului Sihla, cu hramul Nașterea Sfântului Ioan Botezătorul, datează din 1813, când arhimandritul Venedict (egumenul mănăstirii Secu) a făcut un lăcaș din bârne de brad, pe temelie de piatră. Refăcută în 1973, prin grija arhimandritului Victorin Oanele (starețul mănăstirii Sihăstria) această biserică se află în mijlocul unei mici incinte, în care se pătrunde pe sub un turn clopotniță, cu două nivele.

Pe lângă așezămintele monahale aflate pe platforma de bază putem vizita biserica dintr-un brad (foto 10) și vechile chilii, precum și grotă unde a punit Sfânta Teodora. Pornim din centrul așezământului, pe o potecă abruptă mărginită de balustrade, spre baza pereților care se înalță deasupra platformei schitului.

În curând ajungem la biserica "dintr-un brad", cu hramul Schimbarea la Față, adăpostită pe o prispă îngustă, sub o stâncă uriașă. Aceasta, așa cum spune numele, a fost făcută dintr-un singur brad și are baza de circa 3,5 x 1,5 m. Tot aici, dacă îl veți găsi, puteți primi detalii despre istoria locului - și nu numai - de la călugărul care-și are chilie în imediata apropiere, sub bolta de piatră. Acesta, fost profesor de prin București, este totdeauna bu-curos de oaspeți.

Potecă continuă aproape pe curbă de nivel, către dreapta, strecurându-se pe sub pereți și ieșind curând într-o zonă

frământată, cu aspect de canion.

Pereți înalți, mici grote, umezeală. Aici, într-o grotă, fiica lui Ștefan Joldea, armașul de la cetatea Neamțului, cunoscută drept cuvioasa Teodora, a nevoit pe la 1650. Candele și lumânări stau permanent aprinse pe lespedea care i-a fost pat.

(detalii: www.crestinism-ortodox.ro/html/10/10c_cuvioasa_teodora_de_la_sihla.html)

De aici poteca începe să coboare. Pentru a ajunge la punctele de belvedere situate deasupra pereților o vom părăsi după 15-20 m de la grotă, trecând peste balustradă, spre stânga.

Un urcuș pieptiș ne poartă pașii spre culme, unde o salbă de platforme stâncoase ne îmbie să admirăm priveliștea. Și avem ce ve-dea. La circa 50 m sub noi se află mica poiană a schitului, pe care se pot distinge biserica veche și cea nouă, noile chilii și trapeza, iar mai sus, chiar sub pereții deasupra cărora ne aflăm, putem vedea și biserica dintr-un brad, pe care tocmai am vizitat-o.

În vale se ghicește Agapia iar spre stânga se vede perfect culmea pe care am venit. După ce ne umplem ochii și sufletul cu frumusețile din jur ne întoarcem în poteca din care am plecat, pe același drum. O vom urma către stânga, 100-150 m, până ieșim în drumul auto care vine la schitul Sihla, drum pe care vom coborî încă 2-300 m, până în cel care face legătură dintre Agapia nouă și mănăstirea Sihăstria.

11 Mănăstirea Sihăstria.



Părinți Ioachim și Ana (9 septembrie), construit în anul 1946, cu numeroase sculpturi și minaturi în lemn realizate de profesorul Gh. Gheorghiuță. Valoarea artistică este dată și de pictura în ulei, realizată de Irineu Protcencu, excelent portretist, care a reușit să îmbine frumosul umanizat, sub influența artiștilor Renașterii, cu bogăția spirituală a artei bizantine.

La Sihăstria și-a petrecut ultimii ani din viață și părintele arhimandrit Cleopa Ilie, care "în toamna anului 1964 revine în mănăstirea Sihăstria, ca duhovnic al întregii obști și povățuiește fără întrerupere atât călugări cât și mireni, timp de 34 de ani, până la 2 decembrie 1998, când își dă duhul în mâinile lui Hristos". (detalii: www.sfatuoriortodoxe.ro/pecleopa/viata_p_cleopa.htm)

De la mănăstirea Sihăstria putem coborî încă 2 km, pe drumul auto asfaltat, către mănăstirea Secu.

SECU

În a doua jumătate a secolului al XVI-lea se aflau în poienile tănuite din codrii seculari ai locului mai mulți pustnici. Dintre aceștia, unii s-au adunat în jurul ieromonahului Vasian și au înălțat o bisericuță din lemn și câteva chilii, în Poiana Secului. În jurul anului 1560, schitul a fost reînnoit și extins de către

12 Sihăstria - Sihla.

Troița de unde se desprinde poteca spre schitul Daniil Sihastrul.



un călugăr cu numele Zosim. În 1602, în apropierea vechiului schit s-a construit un lăcaș nou, de către Nestor Ureche, tatăl cronicarului Grigore Ureche.

Biserica, cu hramul Tăierea capului Sfântului Ioan Botezătorul (29 august), are arhitectura interioară specifică stilului moldovenesc, dar în exterior capătă înfățișarea stilului muntenesc, excepție făcând turla de pe naos. Fațada este lipsită de contraforturi și este împărțită în două câmpuri de un brâu clasic muntelesc, format din două rânduri de cărămizi, așezate pieziș, în formă de zimți. Pictura interioară, în stilul Renașterii, datează din anul 1850.

Catapeteasma a fost sculptată în stil baroc și este poleită cu aur. Pe iconostas, icoana Maicii Domnului are o deosebită valoare istorico-artistică, făcând parte din catapeteasma paraclisului din cetatea Neamț (St. Balș, 1966). În interior sunt mormintele ctitorilor, iar în exterior al mitropolitului Varlaam, fost ucenic și egumen la această mănăstire, eminentă personalitate culturală, care a tipărit la Iași, în 1643, Cazania, cunoscută și sub titlul **Carte românească de învățătură**. Este prima carte scrisă în limba română, care a contribuit la consolidarea limbii literare. (detalii: www.geocities.com/tgneamt/html/secu.html)

Din păcate, zona Secu - Sihăstria - Sihla a devenit foarte cunoscută și umblată așa că mai ales Valea Secu este plină la sfârșit de săptămână cu

Munții Stânișoara

grătăriști, maneliști și hoți (care fură noaptea din mașini, chiar dacă sunt parcate lângă cort, sau sparg geamul dacă mașina este izolată).

Schitul

DANIIL SIHASTRUL

Avem două variante de acces. Prima este drumul forestier Sihăstria - Sihla - Agapia (scurtând eventual o parte din el pe marcajul cruce albastră). Acest drum pornește puțin mai jos de mănăstirea Sihăstria și după câteva serpentine se înscrie pe valea de sub culmea Sihlei (harta 1). Îl urmărim circa 4 km, până la o troiță (foto 12) de unde o săgeată ne îndrumă la dreapta.

Însoțiți de semnul cruce albastră (nu este marcaj turistic) urcăm pe o potecă clară (foto 13), cu multe locuri de popas amenajate, ajun-gând după 45 minute la poarta așeză-mântului (foto 14).

Biserica mică de lemn și chiliile sunt construite prin anii 1990 dar zona este o veche vatră monahală.

Noua ctitorie (foto 15) este așezată în loc pustnicesc, aproape de Râpa lui Coroi, unde de sute de ani s-au nevoit sihaștri nemțeni. Munții Sihlei și Râpa lui Coroi sunt recunoscute ca și cele mai căutate și aspre locuri de pustnicie din ținutul Neamțului. După o veche tradiție aici s-ar fi nevoit la tinerete și cuviosul Daniil Sihastrul, de unde a plecat apoi spre peștera pe care a săpat-o în apropierea mănăstirii Putna.

Unul dintre mai marii sihaștri trăitori în apropierea Râpei lui Coroi a fost episcopul Ioan, vicarul Mitropoliei din Kiev, care, ascunzându-se de prigoana comunistă s-a rugat aici între anii 1923-1931.

Primul bordei a fost întemeiat de părinții din mănăstirea Sihăstria, prin anii 1936-1937, care se retrăgeau în singurătate pentru o lună sau două.

Prin 1940 bordeiul a rămas pustiu, pentru ca mai apoi, prin 1944, să vină, cu binecuvântarea părintelui Cleopa, două maici de la Agapia Veche: schimonahia Valentina și fiica ei Emiliana, care au trăit pustnicește 35 de ani.

După 1990 a fost sfințit acest loc pentru construirea unei biserici de lemn. Ridicarea schitului a fost încredințată de către starețul mănăstirii Sihăstria, preotul Arhim Victorin, fratelui Daniil Caia, care a avut o contribuție deosebită la prezenta ctitorie, îngrijindu-se ca noul lăcaș de rugăciune



să se înalțe și să fie gata de sfințire la 4 august 1996. Astfel a luat ființă schitul cu hramul Sf. Proroc Ilie Iezviteanul, Acoperemântul Maicii Domnului și cuviosul Daniil Sihastrul.

Fiind așezat într-un loc atât de retras și greu accesibil, schitul a fost construit prin efortul deosebit al credincioșilor, toate materialele fiind transportate cu spatele, aproximativ 2,5 km. Este lipsit de posibilități de primire și găzduire a pelerinilor peste noapte. În timpul zilei, cei ce doresc găsesă aici un preot care să-i binecuvânteze și să facă rugăciuni, după nevoile fiecăruia.

Călugării sunt foarte ospitalieri și cu greu veți reuși să refuzați o masă caldă dacă vă nimeriți la vremea prânzului (nici nu aveți de ce!). Mâncarea, chiar dacă este fără carne, e foarte gustoasă iar ciorba și murăturile sunt excelente!

Când ne hotărâm să pornim mai departe o luăm la deal, pe lângă chilii și ieșim pe poarta mică a schitului, urmând o potecă nemarcată dar bine bătută. Suntem pe versantul unei văi înguste și adânci, loc în care putem găsi

uneori zăpadă până pe la începutul lui mai. Drumul urcă destul de pieptiș până în culmea majoră care ne separă de bazinul Cracăului. Aici este un punct de răscruce; găsim troiță (T) și loc de popas. O săgeată, utilă celor care fac traseul în sens invers, ne spune că am venit de la schitul Daniil Sihastrul. De la schit până aici am făcut 25 minute.

Cea de-a doua variantă de acces la schit este puțin mai dificilă ca orientare, dar mai frumoasă. Pornind din fața mănăstirii Sihăstria vom merge încă 2-300 m în amonte, până ce pe stânga apare un drum de tractor. Traversăm pârâul și urmăm drumul cam 20 minute, până când ajungem într-o poiană destul de mare, unde traversăm o zonă mlăștinoasă. Din capătul ei părăsim drumul, care continuă pe curbă de nivel și o luăm la deal, pieptiș, încă 30 minute, până în culme. Suntem pe cumpăna apelor. La dreapta este Valea Cracăului iar la stânga avem valea care coboară de sub Sihla. O luăm la stânga, în lungul culmii care devine tot mai bine evidențiată și după încă 20-25 minute

13 Coborând de la schitul Daniil Sihastrul spre drumul forestier.

de mers ajungem la troița (T) și locul de popas mai sus menționate. De aici putem coborî la schit în 20 minute și după vizitarea lui ne vom întoarce tot aici (T), pe același traseu.

De la troiță (T) se poate merge direct în V. Cracăului, în localitatea Mitocu Bălan, urmând poteca care coboară pe celălalt versant. Am întâlnit pe aici familii compuse din trei generații, de la bunici la nepoți, care fac acest drum (Mitocu Bălan - schit) dus-întors numai pentru a participa la slujba de duminică.

Noi vom urma culmea către stânga (est), cum urcăm de la schit, trecând prin mici luminișuri; după ce depășim câteva vârfuri ajungem în alt luminiș. Până aici am făcut circa 20 minute de la troiță. Din această poiană, fostă defrișare în care acum pădurea își reintră încet-încet în drepturi, coboară o altă potecă către Valea Cracăului, tot în localitatea Mitocu Bălan, unde putem ajunge în aproximativ 1 oră.

14 Schitul Daniil Sihastrul, intrarea.



15 Biserica schitului Daniil Sihastrul.





**16 Pe marcajul punct albastru.
Poiana Ciungi, vedere de ansamblu.**

Noi vom urma însă creasta, care lasă către stânga un versant tot mai abrupt. Privind cu atenție vom descoperi o mică platformă stâncoasă, situată foarte puțin în afara potecii, pe stânga, loc din care pentru prima dată de la plecarea din Sihăstria putem avea o privire de ansamblu asupra zonei înconjurătoare. La picioare avem sălbateca zonă a Râpei lui Coroi (unde se zice ca ar mai fi pustnici chiar și în zilele noastre) iar mai jos putem admira întreaga vale, închisă de culmile domoale și împădurite pe care coboară marcajul cruce albastră de la schitul Sihla spre mănăstirea Sihăstria. Se poate distinge, uneori, sclipirea albă a mănăstirii Secu iar mai jos, în stânga, la baza culmii, se văd turlele de la mănăstirea Sihăstria.

Continuăm coborârea în lungul crestei până în Poiana cu Mesteceni (M), bun loc de popas.

Tot aici (M) putem ajunge direct de la Sihla, pornind de la punctul de belvedere situat deasupra mănăstirii și continuând drumul pe limita abruptului. După circa 200 m, spre stânga se bifurcă o potecă care duce înapoi la schit dar noi continuăm pe culmea care acum devine tot mai lată și mai puțin evidențiată. Din loc în loc întâlnim un semn cruce albastră (simplă, fără fond alb) iar mai încolo o săgeată de lemn ne indică o altă variantă spre schitul Daniil Sihastrul.

Ținta de acum este culmea bine conturată, dispusă transversal pe a noastră, culme care urmată spre dreapta duce până jos în Sihăstria iar spre stânga ajunge deasupra Văratecului. Pădurea deasă și conformația zonei ne îngreunează puțin orientarea.

Pentru început urmăm un drum lat, lăsăm în stânga un vârf mai proeminent al crestei de pe care am venit și ieșim apoi pe marginea plină de lăstăriș a unei vechi tăieturi. Aici drumul se cam pierde dar strecurându-ne prin desiș ajungem în sfârșit pe culme, într-o mică poiană cu brăduți și mesteceni pitici,

numită Poiana cu Mesteceni (M).

De aici (M) urmăm poteca clară care merge pe culme. Se coboară la început destul de abrupt prin pădure, apoi printr-o zonă cu stâncării și bolovani uriași, ținând strict linia crestei; ajungem în 20 minute de la plecarea din poiană la o troiță (T2). În apropiere se află o fântână veche și o săgeată de lemn indică spre Sihla (1-1½ ore, cam exagerat, ¾-1 ore ar fi mai bine), pe marcaj punct albastru. Puțin mai sus am trecut pe lângă o altă săgeată, spre Mitocu Bălan.

Altă variantă de a ajunge aici (T2), fără a mai trece pe la mănăstirea Sihăstria și schitul Daniil Sihastrul, pornește din capătul sudic al schitului Sihla (opus porții de intrare) și merge prin pădure, pe o potecă cândva marcată cu punct albastru și cruce roșie, dar foarte greu de urmat uneori datorită marcajului foarte rar în unele zone și mai ales a noilor drumuri apărute (poate s-a mai remediat ceva între timp, nu am mai trecut pe acolo de 3-4 ani). Aceste drumuri, în marea lor majoritate, deviază spre stânga și coboară în Agapia. Se

păstrează direcția de la pornire (sud) până ce se iese pe o culme împădurită, clar delimitată, la troița T2.

De la troița T2 marcajul cotește către stânga (est), în lungul crestei pe care am venit pe poteca nemarcată și ne scoate în 15-20 minute din pădure, în zona unor sălașe și a unei stâni temporare. Aici, un șir de pășuni acoperă culmea și versanții dinspre V. Cracăului. Urmând marcajul punct albastru, care apare din loc în loc pe copaci, coborâm ușor, dând ocol unei văi tributare Cracăului, ajungând în dreptul unei stâne mari, în care uneori oile rămân la iernat. La circa 100 m sud-est se află un izvor.

Potecă trece destul de aproape de stână dar dacă este nevoie putem alege un hățaș mai îndepărtat. De câte ori am fost pe acolo am avut parte de căței prietenoși, care chiar dacă au lătrat, au sfârșit prin a deveni mult mai pașnici. I-am întâlnit și iarna, când stâna și sălașele din zonă sunt pustii, iar cea mai apropiată localitate este la kilometri buni.

Continuăm pe drumul lat, pe care vara merg și căruțele la/de la stână,



18 Din Poiana Ciungi spre Vf. Bradului (957 m).



**17 Pe marcajul punct albastru.
Poiana Ciungi, vedere spre Ceahlău.**

ieșind ușor de pe linia crestei către dreapta, aproape pe curbă de nivel. Am ajuns în dreptul altei stâni, mai mici. Suntem în Poiana Ciungi (fotografiile 16-18) și am făcut 30 minute de la ieșirea din pădure. În spate se vede perfect tot traseul parcurs până acum iar în față, peste V. Cracău, se văd tot mai bine înălțimile care străjuiesc schitul Horăicioara, cu forma lor caracteristică de creastă abruptă, aproape ca o custură, dar împădurită. Spre vest, Ceahlăul tronează deasupra a toate și se pot distinge perfect Vf. Toaca, platoul somital și Vf. Ocolașul Mare, ba chiar și o parte din abrupturile Ocolașului Mare și Mic, Detunatele și Panaghia.

Locul este perfect pentru popas. În apropiere este un izvor, pe care-l găsim urmând marcajul către stânga (perpendicular pe direcția anterioară). Trecem pe sub un grup de molizi și în curând vedem în dreapta, puțin sub drumul nostru, jgheabul de lemn al izvorului. Pe acest marcaj putem ajunge în circa 1 oră la mănăstirea Văratec, trecând prin Poiana Țigăncii.

Tot de aici, dacă urcăm până pe vârful din stânga noastră putem coborî direct în Poiana Țigăncii, în circa 30 minute, de-a dreptul pe linia crestei care se desprinde către est (dreapta cum am urcat). De menționat că valea de pe stânga (cum coborâm acum) este singura care ne mai scoate în Văratec.

Toate celelalte, cum mergi spre stâna mare și mai departe, te abat încet-încet (uneori pe nesimțite) spre stânga și ieși în Agapia. Dacă ajungem totuși aici și vrem să revenim cât mai repede în Văratec, coborâm prin sat până ieșim din zona mănăstirii. Aici o luăm la dreapta, trecem podul mare peste râu și urmăm drumul auto (nemodernizat) care pe la poala pădurii ne scoate în Văratec, puțin mai jos de mănăstire, după 5-6 km.

Urmează coborârea în Valea Cracăului. O variantă ar fi să fentăm stâna, mergând până la izvor și apoi pe sub culme până găsim posibilitatea de a coborî spre stânga, în valea care se conturează sub noi.

Coborârea se face printr-un culoar despădurit și ne duce într-o poiană care constituie capătul unui drum forestier. Tot aici, pe stânga, la marginea pădurii, sunt amenajate un loc de popas și un izvor.

Dar cel mai frumos traseu este cel care continuă pe lângă stâna, chiar pe linia crestei, direct spre vale. După o porțiune aproape orizontală, creasta începe să coboare accentuat, bifurcându-se. Urmăm ramura din

stânga, traversăm o zonă cu ienuperi și ajungem în dreptul unei alte stâne, temporară. De aici ne continuăm coborârea, la început către dreapta, descriind un S larg, trecând la un moment dat printre niște fagi cum nu am văzut până acum prin alte locuri (fotografiile 19, 19.1). Rădăcinile lor se împletesc, se sudează și formează o platformă de câțiva metri pătrați în dreptul fiecăruia. Parcă ar fi lavă solidificată.

19 Fag.





19.1 Ochi de fag.

foto: Petru Lucian Goja (Baia Mare)

În pădure e adăpost. Pământul e acoperit cu un strat de frunze uscate, care țin cald. O parte din ele putrezesc, dând hrană din belșug ființelor mărunte. O lume greu văzută foiește printre frunze, sub frunze. De pe suprafața numai de un sfert de metru pătrat s-au numărat aproape 16.000 de animale mici, felurite, în frunzarul de zadă de la munte (C. Manolache), peste 11.000 în frunzarul de fag (M. A. Ionescu) și ceva peste 6.000 în cel de stejar din Vlașca (C. Manolache).

Pădurea de fag se întinde peste mare parte din ținutul munților și dealurile mai înalte de la noi. Alcătuiește una din podoabele pământului românesc. Fagii se înalță pînă ce-i opresc brazii, cu care se luptă. Limbi de fag pătrund în brădet. Nu e rar cînd făgetul formează limita de sus a pădurilor, înlocuind molidul.

Fagul (*Fagus sylvatica*) e frumos primăvara, cînd începe mugurele ascuțit să se crape și ies frunzele plătînde încrețite în lung, parcă ar fi mici evantalii pe jumătate strînse, cu franjuri de mătase purpurii pe margini, la baza lor cu solzii arămii, desfășurați, ai mugurelui, de par ca niște aripi de fluturi. E mărșă vară, cu crengile bogat ramificate, cu trunchiul învelit de o coaja netedă alburie, rar scortșoasă spre rădăcină, unde e îmbrăcată cu mușchi.

Se zice că sub fag omul ar fi mai apărat de trăsnet. Picăturile de ploaie prelinse de pe frunzele lucii cu aspect metalic șiroiesc în lungul ramurilor netede pînă la rădăcină, servind ca și sîrmele para-trăsnetului, ramificate în pămînt. Dacă nu-i plac locurile mocirloase, îi merge bine numai unde cad ploii abundente, căci șuvițele de ploaie sînt îndrumate spre rădăcini, dîndu-i destulă umezeală ca să crească în voie.

Îi trebuie mulți ani pînă ce rodește. Se pregătește vreme de 40 de ani spre a da jirul, semințele lucii, uleioase, atît de căutate de mistreți și urși. (delicioase și pentru om, mai bune ca alunele, crude sau ușor prăjite - notă Ică Giurgiu)

E frumoasă și plină de farmec pădurea de fag vară. E tablou neîntrecut de bogat în culori înspre toamnă. De cum le pișcă bruma, frunzele, foarte simțitoare la frig (de aceea fagul înfrunzește relativ tîrziu), se schimbă la față: devin gălbui, apoi ca bronzul, cu tot soiul de nuanțe. Codrii ruginesc, pînă cînd gerul mută foile de aramă pe

pămînt, așternînd un covor ce ține cald plantelor de primăvară.

Nu-i prea place fagului să-și împartă stăpînirea cu alți tovarăși. Aceștia se îndeasă, se amestecă, își încălzesc ramurile cu ale fagului mai mult spre marginea codrilor sau în jurul luminiișului din poieni. Altfel, spre deosebire de stejăriș, codrii rămîn curați, aproape numai din fagi, în adîncul lor greu de străbătut.

Singur mesteacănul gingaș (*Betula verrucosa*) prinde rădăcini mai des în cuprinsul făgetului, mai ales acolo unde grohotișurile nu permit rădăcinilor de fag să se înțepenească.

Cum e mesteacănul amestecat între fagi în zona lor de sus, este carpenul (*Carpinus betulus*), amestecat la zona de atingere dintre fagi și stejar. Se aseamănă la prima vedere cu fagul atît prin trunchiul neted, cît și la frunze. Nu ajunge însă ca înălțime și ramificare fagul, nici nu are trunchiul atît de regulat, ci cu crăpături și umflături, de pare uneori sucit. Scoarța, mai cenușie, are pete negre și frunzele sînt mai aspre, cu dinții principali pe margine, zimțuiți la rîndul lor. Nu se mai poate confunda cu fagul cînd e în floare sau cînd poartă fructele. Încă de cu iarnă se văd muguri mai lungi; nu sînt decît mișiorii cu flori bărbătești, care se deschid și varsă nourași de polen de îndată ce dă primăvara, înaintea frunzelor. Florile femeiești, pe un struguraș lung, sînt simple; n-au petale; nu sînt colorate. Din ele iese cîte un fruct, învelit de trei prelungiri ca niște frunzișoare mai gălbui, luat și împrăștiat de vînt cînd este copt. (Ion Simionescu - Flora României - ediția a IV-a)

Fag - *Fagus sylvatica* L. H=pînă la 35 m. Arbore înalt, impunător, cu scoarța netedă, cenușie albicioasă. Muguri fusiformi, ascuțiți. Frunze ovate, pînă la eliptice. Flori unisexuate. Fruct nucă, protejată de o cupă țepoasă (jir), înflorire mai. Scoarța folosită ca febrifug și tonic amar (în locul chininei). Gudronul de fag este folosit în dermatite și la vindecarea sau ameliorarea afecțiunilor căilor respiratorii. Lemn folosit în construcții, la fabricarea mobilei. În etajul montan și la dealuri; formează păduri curate (făgete) sau e în păduri de amestec. Europa. (Constantin Părvu, Stoica Godeanu, Laurențiu Stroe - Călăuză în lumea plantelor și animalelor - Editura Ceres, București, 1985)



20 Gospodării pe Valea Cracăului.

De aici putem părăsi culmea, către stânga și ieșim în același drum forestier ca și în prima variantă, dar desigur că puțin mai jos. Deoarece se trece prin imediata apropiere a mai multor stâni este bine ca această variantă să fie parcursă în perioada octombrie - aprilie, când stânele sunt nefolosite (deși chiar și în acest interval mai poți întâlni oile urcate din sat sus pe culme).

Drumul coboară ușor și în aproximativ 45 minute de la stână suntem pe ulița mare (DJ 155K) din satul Magazia, pe Valea Cracăului (foto 20).

O luăm spre stânga, mai mergem pe ea încă puțin, până trecem de biserică. Aici, pe dreapta, apare pe un gard semnul cruce roșie, care ne va călăuzi către Horăicioara. Urmăm o scurtă uliță și ajungem în albia Cracăului. Poate va fi un pod, poate vom trece prin vad.

Continuăm pe drumul forestier, care ne scoate repede dintre cele câteva case risipite pe aici. Marcajul este foarte rar, doar atât cât să ne confirme că suntem pe calea bună. După 2 km drumul se

21 Valea Cracăului - schitul Horăicioara.
Marea defrișare.

sfârșește și vom continua pe firul micii văi, în unele locuri destul de mocirlos. În această porțiune marcajul este mai des și poate fi urmat fără mari probleme.

După 20-30 minute din capătul drumului ajungem pe marginea unei mari defrișări (foto 21). Aici marcajul se pierde cu totul așa că este bine să luăm un punct de reper. Privind peste vale, spre sud, aproape vizavi, vedem o șa iar în stânga ei o zonă mai abruptă și golașă, pe la baza căreia abia se distinge un drum care o traversează aproape pe curbă de nivel. Acesta duce prin defrișare (ascendent către stânga, pe sub un vârf pe care ies în evidență câțiva brazi singuratici) până pe culmea împădurită din stânga. Acolo trebuie să ajungem.

Variante sunt mai multe. Una (cea mai clară ca orientare) merge pe marginea dreaptă a defrișării, până la nivelul drumului menționat anterior și apoi coboară prin desiș, către el. Alta (preferata mea) merge chiar pe pârâul din fundul văii, fără potecă, trecând peste micile cascade și repezișuri. Urcăm până apreciem că am atins același nivel cu al drumului menționat și apoi mergem către stânga, prin labirintul de vechi drumuri de exploatare, până în culmea împădurită. Ultima variantă coboară pe firul văii. De aici încercăm să găsim cel mai bun drum care să ne scoată în capătul din stânga sus al defrișării. Multe ramificații par foarte îmbietoare dar sfârșesc în desișuri de arboret tânăr, greu de trecut.

O dată ajunși aici întâlnim din nou marcajul nostru, pe câțiva copaci, dublat de semnul dreptunghi roșu, atenționând că am atins limita estică a parcului Vânători Neamț. Următoarea zonă ne supune unei alte probe de orientare. Ținem pentru scurt timp linia crestei, apoi o părăsim și o luăm pe versantul stâng, la început în coborâre ușoară, apoi tot mai pronunțată. Pădurea, deasă în unele locuri, marcajul vechi, poteca firavă și cu multe variante fac ca orientarea să fie dificilă. De câte ori am fost pe aici nu am reușit să țin 100% marcajul.

Mergem astfel circa 20 minute,

până întâlnim albia unui pârâu mai răsărit (de menționat că până aici mai sunt 2-3, mai mici; decât să o luăm la vale prea repede mai bine mergem mai mult și nu riscăm decât să ieșim în drumul mare, puțin mai departe spre Horăicioara). Traversăm albia și coborâm abrupt în lungul văii, până ce întâlnim un drum aproape orizontal. În mod normal se iese chiar în capătul lui, pe malul văii, zonă înierbată și foarte umedă. Aici reapare și marcajul, dar destul de rar. Oricum, nu avem de ce să ne facem griji deocamdată.

După alte 10-15 minute trebuie să fim atenți la locul unde fără nici o tăbliță indicatoare marcajul face dreapta. Din păcate, apare doar pe câțiva copaci și apoi dispare. Cel mai bine este să

mergem pe drum încă puțin, până când acesta trece o mică culme și apare pe stânga un loc de popas, cam mizer. De aici drumul începe să coboare clar și se îndreaptă către mănăstirea Horaița, aflată undeva sub noi. Ajunși aici, ne întoarcem câțiva zeci de metri și o luăm la stânga (cum mergem acum, dreapta cum venim dinspre defrișare), pe o potecă bine bătută, care ne scoate nu după mult timp la un alt loc de popas, mult mai frumos și curat. Aici reapare și marcajul. Dar, dacă îl urmăm către dreapta, în loc să ne scoată în drumul din care am plecat, cum ne-am așteptat, acesta o ia ușor-ușor către stânga, ocolește defrișarea și ne duce pe culmea din stânga văii pe care am urcat inițial când am pornit din V. Cracăului.



22 Poiana în care se află schitul Horăicioara.



23 La schitul Horăicioara.

Schitul HORĂICIOARA

În continuare nu mai avem nici o problemă de orientare. O luăm către stânga, pe drumul clar care merge aproape pe curbă de nivel, având în dreapta povârnișurile care coboară abrupt din creasta ridicată deasupra Horăicioarei. Trecem pe lângă un mic paraclis și după 30 minute ajungem în poiana largă în care se află schitul (foto 22).

Intrăm pe poarta din spate și ne îndreptăm spre bisericuța de zid cu hrumul Buna Vestire (sărbătorit la 25 martie), ctitorită de arhimandritul Iermoghen Buhuș, la jumătatea secolului al XIX-lea, pe locul unei alte biserici mai vechi ce se risipise în decursul vremii (foto 23).

Locul este foarte frumos, situat aproape de culme, între două vârfuri înalte și abrupte ale crestei. Primăvara,

poiana este smălțuită de galbenul florilor de ciuboțica cucului, iar verdele crud al fagilor se împletește cu cel mai închis al brazilor. Tot aici ar mai fi de menționat și câteva mici plimbări care se pot face în zonă. Obiective: cele două vârfuri care străjuiesc poiana.

Pentru cel sudic o luăm pe lângă izvor, ieșim din împrejurirea mănăstirii, pe o poarta rudimentară (nu uitați să o închideți, pentru a nu ieși animalele) și mai mergem puțin pe drum, până aproape de capătul poienii, când acesta începe să coboare în serpentine către stânga.

De aici urcăm pieptiș către dreapta, prin poiană, apoi prin pădure, până pe culmea nebănuț de abruptă, culme care lasă către sud mici pereți stâncoși și friabili. Vârful nu este prea clar delimitat, zona somitală fiind sub forma unei custeri parțial împădurite; dar putem găsi și câteva bune locuri de popas, cu priveliști frumoase spre zona Almașului și mai departe spre Valea Bistriței. Pentru

întoarcere putem coborî direct către dreapta, spre schit.

Vârful nordic este mult mai înalt și mai greu accesibil dar priveliștea ne va răsplăti efortul. Pentru a-l atinge pornim de la poarta pe care am intrat și urcăm prin poiană, către nord. Când ajungem la lizieră căutăm mica potecă călăuză. Aceasta urcă foarte abrupt, la început printr-o zonă cu vegetație deasă, apoi pe o culme mărginită de versanți tot mai abrupti și care are din loc în loc mici zone stâncoase. În această zonă am văzut într-o primăvară un pui de viperă (foto 24) care se bucura și el de căldura soarelui. Urcușul sfârșește pe o culme aproape orizontală, lungă de câteva sute de metri. Aceasta este întreruptă din loc în loc de mici poieni în care crește liliac sălbatic (foto 25), de unde putem admira Ceahlăul, spre vest. Suntem pe culmea ascuțită văzută din Poiana Ciungi. Întoarcerea la schit o facem pe același drum.



1. Ce spun tratatele despre viperă

Familia șerpilor veninoși (Viperidelor)

Năpîrca sau vipera (*Vipera berus*) nu e singurul reprezentant al șerpilor veninoși la noi, dar e cel mai răspîndit. E șarpele din cauza căruia poporul se teme și de ceilalți; de la el a pornit vorba "cine e fost mușcat de șarpe se teme și de șopîrlă". Ochii ei strălucitori sînt ca pietre de opal prinse în rame de aur. Pupila, ca un fir de ață la lumina zilei, se lărgeste la întunec ca și la miță. Ochiul capătă o înfățișare de răutate pătrunzătoare, de ferocitate neiertătoare, rece; din cauza oaselor sprîncenelor, mai ieșite ca un cozoroc, par și mai fioroși. Capul mic cu botul trunchiat, rotunjit, are fruntea turtită.

Mai ales ziua, nu are vioiciune. Abia se tîrăște; se cațără pe copaci cu greu; înoată bine, dar cu neplăcere. Ceasuri întregi stă ca amorțită la soare, să înmagazineze căldura îndeajuns, să-i ajungă și la noapte, cînd își duce viața de animal prădalnic.

Trăiește în bună înțelegere cu alte vipere, lasă să umble pe spinarea ei un cărăbuș; ba chiar și o șopîrlă poate să-și reazime capul, pe trunchiul ei gros cît degetul arătător.

Cînd e necăjită însă, se mînie foc. O vezi numai că se strînge ghem, adunîndu-și trupul în cîteva încolăcitură strînse într-un plan. Capul e la mijloc. Nu-i dai pace? Întîi scoate iute limba în șir de mai multe ori, apoi o auzi șuierînd, un șuier sinistru, mai degrabă un sîsîit ascuțit, printre buze. Își umflă gîtul, de se face mai groasă decît de obicei, își trage capul îndărăt "între umeri", pentru ca să-l repeadă, deodată, ca mușcat de un resort spre obiectul cu care o necăjește. Uneori, cînd e mînioasă rău, se repede cu atîta putere, încît se ridică mai sus cu jumătate de trup, de unde credința poporului că vipera se repede la om, sărînd. De fapt nu s-a pomenit mușcătură de viperă decît la picior, afară numai de cazul cînd omul stă culcat în iarbă.

Cînd se repede totdeauna cearcă să muște. Arma ei teribilă o ține ascunsă. Sînt doi colți, găuriți în lung, îndoiți ca niște cîrlige, prin care se scurge veninul ucigător. Cînd îi înfige în carne, a lăsat și doi stropi de otravă în sînge. La fiecare mușcătură, vipera picură abia 0,022 g de otravă, dar după 20-30 de mușcături tot

mai are încă de rezervă. Otrava e fabricată de niște ghinduri, aflate la tîmple; ea nu se scurge decît cînd animalul cască gura, căci atunci numai niște mușchi care trec peste ghinduri, întinzîndu-se, le apasă și stoarce o picătură de otravă. Aceasta e formată din trei părți: una care atacă sistemul nervos, alta care aduce hemoragii, a treia care distruge globulele de sînge.

Otrava doboară repede animalele mici, șoarecii de cîmp, hrana de predilecție a viperelor. Pentru omul în vîrstă, ea nu e dăunătoare decît cînd organismul e slăbit. Încolo aduce numai turburări grave ale căror urmări rămîn toată viața.

Cercetătorul francez Calmette (în 1892, a preparat primul ser antiviperinic), de la Institutul Pasteur, a găsit ca antidot clorura de calciu pusă pe rană, îndată după mușcătură, sau injectată în sînge.

Îmbrăcămintea viperei este variată. Nu sînt două la fel. La noi s-au găsit vipere colorate ruginiu, altele cenușii, albăstrii ori gălbii. Sînt și vipere aproape negre (Sinaia). Drept semn de recunoaștere este o pată neagră în formă de V, cu vîrfurile spre bot și o dungă iarăși neagră în tot lungul spatelui, ca o bandă zimțuită a cărei imagini sînt două linii frînte, cu colțurile cînd mai ascuțite, cînd mai rotunjite.

Vipera nu-și înghite prada imediat ce o apucă. Un șoricel trece pe dinaintea ei; ca fulgerul își îndoaie gîtul, se aruncă ca o săgeată spre animal, înțepîndu-l cu colții. E așa de sigură de efectul otrăvii, încît nu se mișcă din loc. Șoricelul cată să fugă, face cîteva pași și cade pe o coastă, tremurînd din tot trupul și mai ales din picioare parcă ar fi un epileptic. Cînd și-a văzut victima țintuită în loc, abia atunci vipera se tîrăște pînă la ea, o pipăie cu limba-i bifurcată, o apucă de bot și o înghite. Deși se satură cu puțin, i s-au găsit în stomac și 3-4 șoriceți, prinși unul după altul. Prinde și pui de pasări, dintre acele care au obiceiul să-și facă cuibul prin buruieni, ba cîteodată își înfige colții și în biata păsărică pe ouă. De aceea pasărilor, cînd o zăresc, o dau de gol, vestind-o tuturora, zburînd locului deasupra ei și într-una țipînd de groază.

Spre toamnă, tîrziu, cade în amorțire. Atunci se pot strînge grămadă mai multe la un loc, formînd un ghem, încolăcîndu-se în fel și chipuri. Tot așa au obiceiul să se încolăcească și în vremea

împerecherii, primăvara. Se găsesc la un loc 10-15 vipere, într-un mototol, dintre care numai capetele și limbile ascuțite se pot desluși.

Mai are un obicei deosebit de al celorlalți șerpi. Spre sfârșitul verii dă câte 5-15 ouă, cu coaja așa de subțire, încât se vede printr-înșa puiul încolăcit, care iese îndată, spărgînd găoacea.

Abia au ieșit, lungi și subțiri cît un creion și se împrăstie. Nici părinții nu știu de dinșii, nici ei nu vor să știe de părinți. De cum au văzut lumina zilei, se pun la pîndă, iar otrava este gata. Drept victime cad puii de șopîrlă.

La noi s-au găsit năpîrci mai mult înspre munți, această dihanie avînd o răspîndire mare, din capătul de Vest al Europei și pînă în Urali, din Grecia și pînă în nordul Norvegiei.

Pe grindurile din Deltă (Letea) mai trăiește vipera de stepă (Vipera ursinii renardi), comună în stepele ucrainiene, iar prin Ardeal ca și la Tecuci s-a găsit o altă năpîrcă, puțin distinctă de cealaltă (V. ursinii).

Un alt soi de viperă, întîlnită la noi atît prin munții Gorjului, cît și în Dobrogea, pe la Măcin, dar mai ales pe lîngă Deva ori prin Munții Bihorului este vipera cu corn (V. ammodytes), care se aseamănă cu cealaltă după banda de pe spate, mai mult cafe-nie, pe o îmbrăcăminte mai des cenușie, cînd mai roșcată, cînd mai negric. Pata de pe frunte este mai subțire și aduce aminte mai mult de litera H, cu picioarele de jos mai scurte, decît de V.

E și mai domoală decît vipera, bizuindu-se pe puterea și mai groaznică a otrăvii sale, care omoară micile vertebrate în cîteva secunde. De aceea e și mai periculoasă. Noroc că e mai leneșă în mișcări; se mai cunoaște locul unde se află printr-un miros de usturoi, pătrunzător.

Semnul ei distinctiv este o ridicătură pe falca de sus la marginea botului, ca un corn mic, acoperit de cîteva solzi. Prin aceasta, prin capul ei mai lat îndărăt, prin ochii acoperiți și mai tare de cozorocul sprîncenilor, capătă o înfățișare și mai hidoasă; sub înfățișarea de leneș, se ascund colții cei mai otrăvitori. (Ion Simionescu - Fauna României - ediția a III-a, Editura Albatros, București, 1983)

Viperă, năpîrcă - Vipera berus L. L=50-80 cm. Corp scurt, îndesat, bot turtit, coadă scurtă cu capăt bont. Pe cap un V întors, sau un X. Pe spate cu o bandă neagră în zig-zag. Apar ades indivizi melanici. Se reproduce în aprilie-mai. Naște 5-18 pui, în august-septembrie. Hibernează singură sau în îngrămădiri de pînă la 300 indivizi, în octombrie-martie (aprilie). Trăiește 5-8 ani. Se hrănește cu mamifere (rozătoare și insectivore), șopîrle, broaște brune. Are un venin puternic. Ucide prada mușcînd-o, apoi, cînd nu mai mișcă, o înghite de la cap. În zone umede la munte și dealuri, pînă la altitudini de 2.500 m, la margini de păduri și poieni, taluzuri de drum și poteci, coaste stîncoase cu vegetație. Mai activă dimineața și seara. În zilele reci și ploioase, activitate redusă. Pe ambii versanți ai Carpaților, în podișul Transilvaniei, în Crișana, în jurul Iașului. Europa, Asia. (Constantin Părvu, Stoica Godeanu, Laurențiu Stroe - Călăuză în lumea plantelor și animalelor - Editura Ceres, București, 1985)

2. Întâmplări adevărate

Iată ce extragem - pentru completarea cunoștințelor și informare - de pe lista de discuții alpinet2k (vezi www.alpinet.org).

Peter Lengyel <lengyelpeter@yahoo.com>

Sighetul Marmației, 3 mai 2005, ora 19. Sună telefonul. Un prieten, Laci K., îmi zice că l-a mușcat ceva șarpe, că se tumefiază zona și că este posibil ca acel șarpe să fie viperă. Îmi spune

că șarpele este într-un borcan; să îl aștept că vine cu mașina. Iau un Nikon, pun un obiectiv normal și cobor. Deschide portiera, pe locul de lîngă el un borcan mare. De la cîteva metri îi zic: e viperă! Cenușiu deschis, cu zig-zag pe spate, recunoști de departe.

Îi zic să mergem la spital. Pe drum îmi povestește că pe Dealul Solovan, în urmă cu vreo 40 de minute, nu a observat șarpele, apoi a fost mușcat și l-a prins. Are 4 împunsături și din ele a supt cît a putut sângele cu eventualul venin. Îi spun că vipera are 2 dinți veninoși, înseamnă că a fost mușcat de două ori.

O să îmi dea șarpele. Mă gîndeam că mâine să urc pe ceva deal de aici, să îi găsesc un habitat acceptabil și să îi dau drumul pe unde mai sunt vipere. Încă din copilărie știam că pe Dealul Solovan, de lîngă Sighet, există vipere, chiar dacă sunt rare. Odată, cînd aveam vreo 15 ani, un prieten, Csaba Csernatonî, a prins un șarpe negru cu mâna, pe Vf. Solovanului și cînd la privit de aproape a văzut pupila verticală, caracteristică viperei. Ne-am dus împreună pînă spre Agriș (în Munții Igriș), cîteva ore de mers, și tot drumul nu a scos nici un cuvînt. Știa că a pus mâna pe o viperă, care putea să îl muște. Aveam noi destul de frecvent vipere pe acasă la vremea aceea (proveneau din zona Bârlan, Munții Igriș, unde erau și multe exemplare negre, melanice), dar neștiind că există și pe Solovan, el a crezut că e un șarpe de casă, melanic. E altceva cînd ai grijă cum îl prinzi, îl manipulezi cu atenție; și e altceva cînd pui mâna pe el pur și simplu. Eram de altfel foarte exersați, prindeam tot felul de șerpi, îi țineam o vreme, apoi le dădeam drumul. Citeam multă bibliografie de specialitate.

În fine. Ajungem la spitalul municipal, la urgență. Îi zic unei doctorițe despre ce e vorba. Asistentele se uită la mine cu ceva neîncredere: de unde pot zice că e viperă 100%? Le explic că îmi scriu doctoratul în herpetologie. Apoi așteptăm afară, să se afle unde este serul. Îi fac poze cu mâinile, comparativ una lîngă alta, să se vadă care e diferența. Degetele îngroșate, mâna tumefiată din ce în ce mai puternic, puțin peste încheietură.

Locul împunsăturilor nici nu se vede. Îmi arată pe unde erau, dar nu pot să disting nimic. Intrăm, se întinde pe un pat. Deja are probleme cu vederea, nu arată prea bine, transpiră.

Se găsește serul. O cutie roșu cu alb, pe care scrie: Institute of Immunology, Zagreb, Croatia; viper venom antiserum, European (equine); Vipera ammodytes, V. aspis, V. berus, V. ursinii; For intramuscular use only by medical prescription, in medical institutions only, store protected from light at 2 to 8 C. Once opened, use immediately! Exp. date: 01. 2007.

Le zic la medici și asistenți că știu că e alergic la înțepături de albină, că a fost la spital din cauza lor, așa că ar fi bine să se verifice dacă nu este cumva alergic și la ser. Știu că există șansa să mori, să faci șoc anafilactic și de la ser, care are imunoglobulină extrasă din leucocite de cal. Este sunat directorul adjunct al spitalului.

Mă uit între timp la băiat, dictez date, nume, că are 34 de ani etc. Între timp este transferat la terapie intensivă, este monitorizat, i se face testul subcutanat cu ser antiviperin 1 la 10, și un test martor, cu ser fiziologic simplu, pentru a vedea dacă este alergic sau nu la serul antiviperin. Trebuie să se aștepte 20 de minute, iar dacă nu apare nici o reacție în jurul înțepăturii subcutanate cu antiviperin se face intramuscular, în doze repetate.

Doctorița tînără mă întrebă unde e viperă. Vin mai mulți să o vadă. Doctorița: asta e șarpe! Îmi zice că ea credea că este ceva care are patru picioare.

Cred că Laci se juca cu vipera și că nu a fost o mușcătură "din greșeală", așa cum îmi zicea.

A trebuit să plec. Mai târziu aflu că Laci nu a prezentat semne de alergie, că totul e în regulă. Intru la terapie intensivă, el e treaz. Mă uit la mâna edematiată, dar nu semnificativ mai mult

decât înainte. Privirea lui Laci e încetoșată.

În fața Urgenței îl recunosc pe tatăl lui Laci. Aud că a tăiat capul viperei, cu patentul; i s-a zis că băiatul se va însănătoși mai repede dacă șarpele este omorât! Îi spun că săracul șarpe nu a fost de vină. El povestește cum s-au derulat evenimentele: că au fost pe Solovan, că șarpele a fost prins și adus acasă pe volanul mașinii, că acasă s-au jucat cu el în curte, inclusiv trei copii mici care l-au mângâiat pe spate etc. Apoi, când Laci îl ținea în mână, șarpele l-a mușcat... Nu credeau că este viperă.

Șarpele nu are nici o vină! A venit primăvara, a ieșit din gaura unde a hibernat, a stat la primele raze de soare mai călduțe, dar încă nu avea reacții atât de rapide încât să plece din fața omului. A fost prins! Pus pe volanul mașinii. Băgat într-un borcan mare, apoi într-unul mai mic, apoi scos și iară se jucău cu el, îl mângâiau, oameni mici și mari. Nu s-a simțit în pericol, poate chiar îi plăcea căldura corpului uman. Poate nu.

O dată fiind luat în mână, nu s-a mai putut mișca liber. Se simțea atacat, vulnerabil. Așa că a încercat să se apace. Cum? Mușcă! Era cel mai frumos exemplar de viperă comună (*Vipera berus*) pe care l-am văzut vreodată. Un mascul cenușiu foarte deschis, cu o bandă cenușie-negricioasă, în zig-zag, pe spate. Avea aproape 80 cm, cam maximum cât ating aceste vipere.

...Amintiri cu șerpi veninoși. Odată am scos niște vipere de la Cluj, de la facultate, în Grădina Botanică. Erau toate cele trei specii din România. Facem câteva poze cu ele și la un moment dat, un exemplar de *Vipera ursinii* l-a atins cu un colț pe biologul cu care eram. Pentru el era parcă a 8-a mușcătură. După ce s-a masat puțin a scos și una sau mai multe vipere cu corn (*Vipera ammodytes*) pentru a le face poze.

Cornel Cuciureanu <coti@xnet.ro>, 5 mai 2005

Știu ce înseamnă mușcătura de șarpe; am fost mușcat, în 1993, la Voroneț, de un șarpe negru. Păstrez biletul de ieșire din spital. Durerea mâinii umflată cât o pâine era cruntă, noroc că la spitalul din Gura Humorului mi-au injectat Romergan și am suportat mai ușor. La Suceava m-au plimbat de la un spital la altul, pentru că nu aveau ser antiviperin. Până la urmă m-au băgat la perfuzii cu ser fiziologic și cu hemisuccinat. Șarpele fusese micuț și poate nici nu a apucat să dea tot veninul; de atunci nu mă mai joc cu ei.

catalinkyro <makool22@yahoo.com>

Mai este un remediu pentru mușcătura de viperă, cu eficiență apropiată de cea a serului, anume clorura de calciu. Compusul se presară peste rană, după ce aceasta a fost secționată cu o lamă sterilă (între mușcăături, pentru a se elimina o parte din venin); după scurt timp clorura cristalizează, veninul formând mici granule care se îndepărtează.

Paul Iacobaș, hiking@apusenixperience.ro, 12 iulie 2005

O pompită pentru aspirarea veninului de viperă am achiziționat din SUA. În România se găsește la Spelemat Oradea (spelemat@rdsor.ro).

3. **Tratarea mușcăturii**

Serpii veninoși - sfaturi practice.

Autor **Cristi Pitulice**, extras din materialul amplu apărut pe www.alpinet.org (pe 14 octombrie 2004) (<http://alpinet.org/bin/articole/show.php?lng=ro&id=1498&pid=2697>).

Uneori tragedia se produce. Supraviețuirea victimei depinde în primul rând de viteza de reacție a celorlalți, tradusă prin cal-

marea victimei, acordarea primului ajutor și transportarea acesteia la cea mai apropiată unitate medicală. Modalitatea de acordare a primului ajutor pe care am întâlnit-o cel mai des expusă:

1. **Diminuarea difuzării veninului.**

Se acționează concomitent în următoarele direcții:

- Se imobilizează victima, este culcată și se interzic orice mișcări. Se calmează victima, pentru reducerea stării de agitație; la nevoie putem administra sedative.

- Se îndepărtează orice element care incomodează vizualizarea și operarea mușcăturii. Se scoate orice element care incomodează victima (brățări, curele etc.)

- Se identifică parametrii mușcăturii: zona, adâncime, întindere etc.

Timp scurs: 10-15 secunde.

- Se aplică un garou la rădăcina membrului afectat; în lipsa garoului se poate aplica o fașă. Atenție! Aplicarea greșită a garoului poate face mai mult rău decât bine deoarece edemul la nivelul mușcăturii se poate constitui mai rapid. Garoul trebuie astfel aplicat încât să putem introduce un deget sub el. Aplicarea rapidă și corectă a garoului poate diminua cu 90% difuzia veninului în organism în prima jumătate de oră.

- Crearea unei incizii între cele două puncte ale mușcăturii; dacă există un singur punct, crearea unei incizii de aproximativ 1-1,5 cm, cu adâncime de maximum 1 cm.

Timp scurs: 10-15 secunde.

2. **Extragerea veninului.** Există două variante.

- Extragere prin absorbție orală a veninului, ceea ce presupune integritatea mucoasei bucale a celui care absoarbe. Riscurile generate de înghițirea unor cantități mici de venin sunt scăzute deoarece atât saliva cât mai ales sucurile gastrice inactivează veninul. Important este ca persoana care absoarbe veninul să nu aibă răni în cavitatea bucală sau carii netratate.

- Extragere instrumentală sau mecanică. Există dispozitive mecanice de absorbție încă din anii 1960. Marele avantaj al acestora: sunt de 5-7 ori mai eficiente decât extracția orală și pot fi mânuite de o singură persoană, chiar de către victimă adică. La ora actuală prețul lor nu este mai mare de 30 euro.

Timp scurs 10-20 minute.

Imediat după extragerea veninului se recomandă ca pe incizie să se pună câteva cristale de permanganat de potasiu. Cristalele nu se introduc adânc în rană. Va fi dureros pentru victimă, permanganatul arzând țesuturile în profunzime, cauterizând rana. Dacă victima nu are o mușcătură adâncă sau este în stare de agitație ridicată nu se pune permanganatul.

3. **Inactivarea toxicității veninului.**

Se injectează subcutanat ser antiviperin; eficiența este maximă în primele 30 de minute de la mușcătură. Administrarea serului are și un revers neplăcut; în compoziția lui sunt proteine care pot genera accidente la persoanele sensibile, cum ar fi:

- imediate (șocul anafilactic): frisoane, tahicardie, hipertensiune sau cădere de tensiune, vărsături, emisiuni spontane de urină și fecale

- tardive (boala serului): febră, erupții cutanate, dureri articulare etc.

Deși aceste accidente nu pun viața pacientului în pericol (decât în rare cazuri), cu siguranță că agravează starea existentă. Ideal, serul se administrează lent, cu glucoză sau ser fiziologic.

Pe întreaga durată a intervențiilor este crucial să ținem victima conștientă!



25 Liliac sălbatic.

Podoaba de primăvară a pădurilor de fag dinspre zona de atingere cu bradul o formează tufe de tulichină, tulipin ori cleiță (*Daphne mezereum*), cu șiragul des de flori mici, îndesate câte trei de-a lungul ramurii. Înflorit când omătul încă nu s-a spălat de tot, el atrage atenția ușor în pustiul pădurii de iarnă prin surșul florilor trandafirii, asemenea cu ale liliacului, ca și prin parfumul dulce de migdale ce-l răspîndește.

Nu crește mai mult de un metru, iar frunzele ies după înflorire; pare că-s de laur. Sînt înșirate la vârful ramurilor, iar sub ele sau fructele, boabe negre, înșelătoare pentru copii. E frumos arbustul, dar e foarte otrăvitor. Sucul scos din coajă este atât de iute, încît pus pe piele dă bășici. Servește totuși în medicina populară împotriva durerilor de măsele sau prin spălături spre a scăpa vițeii de păduchi și de purici. (Ion Simionescu - Flora României - ediția a IV-a)

În imagine avem o tufă bine dezvoltată, de obicei tulichina apărând ca o tîjă izolată sau cu puține tulpini. Cele mai bogate exemplare, tufe dese cu diametru de circa doi metri, le-am întîlnit în Munții Rodnei, pe versantul estic al Vf. Picioru Negru (1368 m, versantul drept al Văii Rebra), pe la 1250-1300 m altitudine. O cauză a creșterii lor deosebite ar putea fi și solul calcaros. (Ică Giurgiu)

HORAIȚA

De aici vom coborî la mănăstirea Horaița, ieșind pe poarta mare a mănăstirii și urmînd un drum lat, marcat doar cu semnul crucii. Acesta întîlnește mai jos un drum forestier. Coborînd în lungul lui sau tîind pe scurtături ajungem în 30-45 minute la Horaița.

Prima mențiune documentară s-a consemnat în actul din 11 iulie 1428, emis de cancelaria lui Alexandru cel Bun, care consfințește trecerea bisericii Horaița în jurisdicția mănăstirii Bistrița. Biserica mare de la Horaița constituie o notă aparte în evoluția arhitecturii mol-

dovenești, apropiindu-se stilistic mai degrabă de lăcașurile de cult din regiunile microasiatice. Ea merită însă cercetată atât pentru alcătuirea ei cu totul neobișnuită, dar și pentru modul în care unele elemente ardelenesti sau moldovenești au reușit să se strecoare în acest context arhitectural destul de eclectic și totuși original (fotografiile 26-29).

Senzația dominantă pe care o degajă construcția este cea de masivitate, specifică construcțiilor din piatră, senzație susținută de grosimea neobișnuită a zidurilor, de proporțiile mari și de planul dreptunghiular, basilical, al edificii lui.

Pridvorul de la apus, cu turnulețe laterale, este de certă influență transilvană, avînd nu numai rolul de a proteja

intrarea ci și funcția de a personaliza fațada.

Edificiul este mărginit la colțuri de decoșuri, dintre care cele de la sud-est și nord-vest adăpostesc scări de acces la balcoanele tribune. Absida altarului este semicirculară, rolul contraforturilor fiind preluat de o îngroșare a zidurilor pe o lungime de 5-6 m, atât la nord cât și la sud. Pe acoperiș se află nu mai puțin de opt turle, notă de inedit a construcției, dar numai cele centrale nu sunt orbe.

(http://www.neamt.ro/Info_utile/Mănăstiri/M-rea_Horaita.htm)

Ca să nu revenim spre V. Cracăului pe același drum, vom face un mic ocol. Traseul nu este marcat în această



26, 27 Mănăstirea Horiaița.





28 Mănăstirea Horaița.

28 Mănăstirea Horaița.
foto: Ștefan Iovu (Piatra Neamț)



porțiune dar chiar dacă uneori avem doar o simplă potecă, este clar. Pornim pe drumul forestier de deasupra mănăstirii, către stânga. După circa 500 m, din acesta se desprinde către stânga o ramură care ne scoate, trecând pe lângă un canton silvic și prin câteva sate, tocmai jos în drumul național Tg. Neamț - Piatra Neamț. Noi vom continua încă 1 km, aproape pe curbă de nivel, până la o nouă intersecție. Am ajuns pe un pârau, afluent al Almașului. Vom urma valea în amonte, către dreapta și după aproximativ 1 km vom observa pe dreapta o cruce și o mică săgeată de lemn care ne indică o scurtătură către Horăicioara.

Pentru a coborî direct aici, fără a mai trece pe la Horaița, pornim din capătul vestic al poienii schitului Horăicioara (dreapta cum am venit) și o luăm la vale pe albia unui mic pârau, folosind o potecă firavă care răzbate cu greu prin desiș. Din fericire, pe măsură ce coborâm aceasta devine tot mai clară și ne conduce într-un drum forestier situat pe un râuleț afluent al Almașului. Am făcut până aici 15-20 minute de la schit.

Ne continuăm drumul în amonte. Zona este destul de îngustă și capătă aspectul unor mici chei, cu stânci și mici cascade. Trecem peste un pod și mai mergem încă aproximativ 200 m, până la confluența cu un pâraiaș care vine din dreapta. Aici este punctul în care părăsim drumul forestier pentru a urma firul firav de apă care este însoțit și de o potecă. Trecând de pe un mal pe altul și uneori din bolovan în bolovan, ieșim în 15 minute din strânsimea malurilor, într-un loc mai deschis. Ne continuăm drumul în amonte, până într-o veche defrișare. Pe dreapta și puțin în spate vedem vârful nordic menționat anterior.

Aici pâraul se bifurcă. Noi urmăm ramura stângă, de fapt un vechi drum de exploatare care urcă paralel cu aceasta. Câștigăm rapid înălțime și ajungem curând aproape de linia crestei care închide valea. Un scurt zigzag, stânga-dreapta, ne duce pașii chiar pe creastă. Acolo reîntâlnim semnul dreptunghi roșu care delimitează parcul Vânători Neamț. O luăm la dreapta pe culmea împădurită și după încă 15-20 minute ajungem într-o mică poiană.

Aici vine din dreapta, de pe o culme perpendiculară pe a noastră, marcajul cruce roșie (menționat anterior), marcaj pe care-l vom urma în continuare până la revenirea în V. Cracău. Conduși de

acesta o luăm către stânga, rămânând pe linia crestei. În următoarele 20-30 minute poteca se menține pe sau în apropierea crestei, trecând prin câteva mici poieni. De menționat una, cu loc de popas amenajat, de unde marcajul o ia puțin spre stânga, pe sub creastă, trecând printr-o pădure mai tânără (marcajul nu este prea des); ceva mai departe vine o coborâre mai accentuată, către dreapta.

În această porțiune se desprind multe drumuri către stânga, spre Cracăul Negru, dar de fiecare dată marcajul ne îndreaptă pe calea cea bună.

Un alt loc mai dificil ca orientare este într-o poiană prin care trece un pârau. Acesta trebuie traversat (zonă mlăștinoasă) și apoi urmăm drumul care pornește din capătul nordic al poienii. În partea finală, după circa 1 oră de la întâlnirea marcajului, acesta intră într-o pădure deasă de brad, pe o creastă bine conturată, care în partea finală coboară accentuat.

În multe locuri semnele sunt abia vizibile. Oricum aici nu mai avem probleme de orientare, singura noastră grijă fiind să ne ținem pe/ aproape de creastă și în curând ieșim în V. Cracău, chiar deasupra primei case de pe drumul forestier. Coborâm, trecem apa și revenim în DJ 155K, în satul Magazia, după circa 6-7 ore de la plecare.

Pe această porțiune finală a traseului, dacă nu găsiți marcajul după mai mult de 2-300 m, atunci mai bine vă întoarceți la ultimul semn sau folosiți harta. Oricum, urmând direcția generală către nord nu puteți ajunge decât în dreapta, în valea pe care ați urcat, sau în stânga, în V. Cracăul Negru, străbătută de un drum forestier.

VĂRATEC

Pentru a ajunge la Văratec, coborâm circa 150 m pe drum și, la ieșirea din satul Magazia, către stânga, se face o potecă lată, pe lângă un gard. Pe aici o ia și marcajul nostru, crucea roșie. Ieșim în curând într-o poiană largă, în lungul căreia începem să urcăm, urcuș continuat apoi prin pădure. După 20-30 minute ajungem în drumul forestier care leagă V. Cracăului de Văratec și urmându-l către stânga, după circa 4 km parcurși, suntem la intrarea în Văratec.

Din ultima curbă a drumului pleacă, către stânga, marcajul punct albastru care urcă prin Poiana Țigăncii - Ciungi, la Sihla. Noi continuăm coborârea pe

ulița dintre chili și ajungem în parcarea din fața mănăstirii.

Mănăstirea Văratec este situată într-o mică depresiune de la poalele munților, adăpostită de culmea Dealul Mare, la o altitudine care nu depășește 460 m. La intrarea în mănăstire este turnul clopotniței, pe sub bolta căruia se pătrunde în incintă. În curtea interioară clădirile sunt întreținute și împodobite de ghivece cu flori. Biserica mănăstirii Văratec, cu hramul Adormirea Maicii Domnului (15 august), datează din anul 1785, când maica Olimpiada, venită de la mănăstirea Topolita, a pus bazele acestui așezământ monahal.

Prima construcție a fost din lemn; în anii 1808-1812 s-a ridicat pe locul celei vechi biserica din piatră și cărămidă de astăzi, împreună cu zidurile incintei, care dau aspect de cetate.

Arhitectura îmbină elemente tradiționale stilului moldovenesc cu unele elemente arhitecturale pătrunse în Moldova la sfârșitul secolului al XVIII-lea și începutul celui de-al XIX-lea, biserica fiind în formă de navă, cu două turle cilindrice al căror acoperiș are formă de clopot, particularitate care o deosebește de alte construcții similare (foto 30). Distincte sunt și cele două pridvoruri circulare, dispuse pe laturi.

Pictura din interior, terminată în 1841 și refăcută în 1882, este în stil neobizantin, iar catapeteasma este sculptată în lemn de tisă și suflată cu aur. (www.geocities.com/tgneamt/html/varatec.html)

După ce am terminat de vizitat mănăstirea și împrejurimile (în apropiere se află și mormântul Veronicăi Micle, www.neamt.ro/cmj/memoriale/micle/biografie.html) ne îndreptăm pașii către Agapia, pentru a închide circuitul.

Pentru aceasta vom urma drumul forestier care se ține aproape de liziera pădurii, făcând bucle largi la trecerea peste văi (drumul poate fi folosit și de autoturisme, fără probleme, ca o variantă mai frumoasă de legătură între cele două mănăstiri). Putem să-l urmăm coborând cam 100 m pe șosea și apoi urcând mult spre stânga, pe o uliță a satului sau s-o luăm direct printre chili, pe o uliță în pantă mai mare, care ne scoate în același drum.

De aici îl urmăm pe circa 5 km și ajungem în V. Agapie, la ieșirea din zona mănăstirii. Încă 2-300 m pe acesta, către

stânga și în sfârșit ajungem la punctul de plecare, parcarea mănăstirii Agapia.

Timpi orientativi: Agapia - Agapia Veche, 45 minute; Agapia Veche - Sihla, 2½-3 ore; Sihla - Sihăstria, 1-1¼ ore; Sihăstria - schitul Daniil Sihastrul, 1½-2 ore; schitul Daniil Sihastrul - Poiana cu Mesteceni, 1-1½ ore; Poiana cu Mesteceni - Poiana Ciungi - Valea Cracăului, 2½-3 ore; Valea Cracăului - Horăicioara, 2½-3 ore; Horăicioara - Horaița, ¾-1 ore; Horaița - afluent Almaș, 30 minute; afluent Almaș - ieșire în creastă - revenirea în marcaj, 1½-2 ore; revenirea în marcaj - Valea Cracăului (satul Magazia), 1½-2 ore; satul Magazia - mănăstirea Văratec, 1½-2 ore; mănăstirea Văratec - mănăstirea Agapia, 1½-2 ore.

Timpii sunt dați pentru un ritm lejer, cu popasuri, dar nu iau în considerare intervalul necesar pentru vizitarea obiectivelor propriu-zise. Tura, cu tot cu popasuri pe la toate obiectivele, ar dura 3 zile; cu o campare în zona Sihăstria (sau mai bine în zona schitului Daniil Sihastrul) și încă una sub Horăicioara, după vizitarea mănăstirii Horaița.

(Din revista Cercetașul ieșean, septembrie 2000, am aflat că în vara anului respectiv, cercetașii din Iași au marcat traseele: Agapia nouă - Agapia veche - schitul Sihla, cu cruce roșie; Agapia nouă - Agapia veche - mănăstirea Secu, cu punct roșu. - notă de Ică Giurgiu)

La schi

Cum mi-am luat recent schiuri de tură, am testat zona și din acest punct de vedere. Culmile golașe de deasupra Văratecului se pretează foarte bine pentru așa ceva. O tură de 4-6 ore, cu plecare din Văratec, urcat direct în creastă, coborâre în V. Cracăului sau direct la unul din drumurile forestiere și întoarcere în Văratec va fi cu siguranță o plăcere.

Până acum am parcurs doar trei trasee (marcate cu galben pe harta 2).



1. Agapia Nouă - Agapia Veche - Vf. Secu - saivane și retur în Agapia, pe drumul forestier.

2. Văratec - Vf. Bradului - coborâre pe culme către stânga (spre sud) până după zona cu fagi - la stânga până în drumul forestier - în amonte pe el și apoi direct spre Poiana Țigăncii, aproape pe curbă de nivel.

3. Văratec - Vf. Bradului - coborâre pe culme (spre vest), ușor dreapta, până în apropierea stânei mari - la stânga dând

30 Biserica de la Văratec.

foto: Ică Giurgiu (București)

ocol obârșiei văii - coborâre pe creastă (aproape paralel cu traseul 2) până în V. Cracăului și revenire la Văratec pe traseul 2 sau pe marcajul cruce roșie.

**INVITAȚIE
ÎN CARPAȚI**
e-zine

Vipera neagră

text și imagini:
Timur V. CHIȘ
(Sighetul Marmației)

În populațiile de vipere (*Vipera berus*, fotografiile 1 și 2) există și o formă mutantă melanică (melanina este pigmentul de culoare brun închis care se găsește în piele, solzi, coroida ocula-

ră), numită *Vipera berus* forma prester. Aceste exemplare au culoare neagră (fotografiile 3 și 4), cu luciu catifelat. Nu există forma desenului de pe spate și V-ul de pe cap. Este întâlnită în zone



1 Vipera berus.
2 Vipera berus, detaliu.





- 1 Vipera berus prester.
- 2 Vipera berus prester, detaliu.



de deal și munte, în păduri de fag, de amestec sau în desișuri de jneapăn.

Preferă de regulă lizierele de pădure, poienile însorite, coastele stâncoase cu vegetație, marginea drumurilor sau potecilor.

Vipera neagră este mai rar întâlnită. Lungime 50-80 centimetri, cap îngroșat la ceafă (din cauza glandelor veninoase situate în acea parte) - care privit de deasupra are contur aproape triunghiular, corp gros, coadă scurtă și subțire, distinctă bine față de corp.

Degresați bețele

Avem mai jos grupate câteva extrase tematice de pe lista de discuții alpinet2k (vezi www.alpinet.org), acolo unde se întâlnesc experimentații cu începătorii, specialiștii cu pasionații.

Pe listă puteți cere sfaturi și lansa schimburi de experiență. Cu ajutorul celor 1500 de participanți puteți afla urgent date din ziua respectivă, găsi telefoane și adrese de contact etc.

Nick S, nikholos@yahoo.com

Aș dori să știu părerea voastră în ceea ce privește echipamentul de munte, de iarnă în special. Care sunt cele mai bune haine (până la ce temperaturi minus fac față).

ana.pobleanu@gmail.com

Felul în care reacționează corpul diferă de la om la om. Depinde cât de călduros/friguros ești, de modul în care mergi etc. Pentru mine, geacă + pantalon de goretex și costum din polar 100, direct pe piele, sunt opțiunea ideală. Am pantaloni Mammut (3L), geacă Ande dintr-un material care imită goretex-ul - ține foarte bine la umezeală și la vânt. Pentru cort/ cabană folosesc încă unul/ două polare (sau windstopper), după cât e de frig. Mai am șosete speciale pentru munte, care țin mult mai bine cald și mă feresc de bătături și bășici.

Ghete... depinde mult de ce vrei să faci. Dacă vrei să urci cascade de gheață sau le iei pentru ture lungi îți recomand bocanci de plastic (eu am Koflash Degre și sunt foarte mulțumită); dacă vrei să faci ture scurte dar în care e probabil să ai nevoie des de colțari, bocancii de piele cu ramă (care permit prinderea rapidă a colțarilor) pot fi soluția bună. Dacă faci ture mai mult pe platou sau destul de rar și un bocanc de trei sezoane se poate dovedi suficient.

În legătură cu bețele telescopice, care sunt cele mai bune? Eu urmăresc să aibă nucleu metalică (la sistemul de prindere între segmente) și materialul din care sunt făcute (fibra de carbon e mai bună și ușoară). Ca mărci, Petzl și Fizan.

Bogdan, md_bobo@yahoo.com

Am o pereche de bețe Fizan. Primul segment (începând de la mâner) nu se mai blochează. Are cineva idee dacă pot să îl repar?

teodor.staiculescu@nobugconsulting.ro

Pentru trekking, folosite corect, telescopicele își fac treaba foarte bine (eu folosesc de 2 ani bețe Fizan, nu am avut nici o problemă cu ele, asta la o greutate

de peste 90 kg). Dacă nu mai blochează segmentul aproape sigur ai ceva probleme cu nuca, care se poate schimba ușor (cu condiția să găsești undeva una de schimb, eventual de la un băț scos din uz).

Radu Mititean, office@ccn.ro

Sigur că nu au rezistența unora nesegmentate, dar dacă sunt bune își fac treaba pentru care sunt concepute și destinate; dezavantajele rezistenței mai scăzute sunt compensate de avantajele pe care le dă posibilitatea reglării lungimii și compactării lor când nu sunt utilizate și trebuie purtate pe rucsac sau puse în cort/ refugiu/ portbagaj etc.

Evident că dacă vreau să punctez violent sau să îmi las toată greutatea pe ele când mai am și rucsac mare în spate sau să sar cu sprijin pe ele etc. nu mă duc cu bețe telescopice, că nu pentru așa ceva sunt făcute. La fel dacă vreau să fac o tură "în forță", în care nu mă dau jos de pe schiuri și vreau să împing zdravăn din bețe (de exemplu la un concurs sau la o tură "tare" de antrenament)... În cazul ăsta îmi iau bețe normale.

Destinația principală a bețelor telescopice este pentru cazurile când le folosești alternativ cu altceva (de exemplu piolet) sau când ai nevoie de mâini libere (de exemplu pentru cățarat) și deci trebuie să le prinzi pe rucsac; dacă nu sunt telescopice ai probleme că se pot agăța sau te pot incomoda.

Ca și alte piese de echipament au rolul lor și sunt dedicate unei anumite utilizări. Pentru alte destinații pot fi folosite doar condiționat sau limitat, sau cu risc sau deloc, la fel cum și bețele normale pot fi folosite uneori, parțial sau cu ceva chin, pentru folosințele pentru care au fost create bețele telescopice.

roncea@yahoo.com

Evident că bețele telescopice sunt mai ușor de transportat și au unele avantaje, de aceea le și cumpără multă lume.

Iarna, mai ales când solul este înșelător, când poate fi gheață sau piatră foarte alunecoasă sub stratul de zăpadă, dacă te lași pe un băț cu articulații riști să te dai de-a dura.

Barbu Mihaela, brb_mihaela@yahoo.com

O să încerc să-ți dau câteva posibile piste. Căci în vara și toamna asta am avut și eu mari probleme cu bețele. Nu se mai blocau segmentele superioare, deloc. Și

tot Fizan aveam. Am fost cu ele la magazin, pornită să le schimb nuca. Și nu prea se găsesc nucă de schimb. Soluția era să le trimită la producător.

În fine, din vorbă în vorbă am zis că nu mi explic de ce nu se mai blochează, căci le-am întreținut, curățat, uscat după fiecare ieșire și le-am uns și cu ulei pentru mecanisme fine/ vaselină siliconică.

Cam prea multă (asta o spun acum, din experiență). Sfatul, înainte de a le trimite la producător a fost să încerc să le degresez. Și am încercat acasă cu multe degresante, inclusiv de specialitate. Până am plecat în Pietra Mare și acolo am trântit bățul în zăpadă. Și, subit, am constatat că se blochează iar. Și nu am mai avut probleme cu ele; dar nici nu le-am mai uns. Doar curățate și uscate. Dacă ai făcut la fel și nu ți-ai dat seama... Dacă nu, nuca... Eu folosisem cam multă vaselină siliconică, erau bine unse și nuca și interiorul bățului.

Cât despre utilitate, eu le consider tare folositoare. Mâinile au o poziție mult mai bună și nu mai amortesc când ai rucasc greu în spate, genunchii nu mai sunt atât de solicitați etc.

Și, pentru că sunt telescopice, le iau în orice ieșire. În plus, imprimă un foarte bun ritm de mers când nu ai bagaj mare, sau pe drumurile forestiere.

Catalin Borcea, catalin@electricant.ambra.ro

Desfăș segmentele bețelor și vezi dacă mecanismul de blocare prin filetare merge corect și nu e ud sau murdar. Dacă e OK, înseamnă că sistemul respectiv nu mai aderă la suprafața interioară a bețelor. În acest caz va trebui să cureți bine această suprafață, folosind o vergea metalică pe care ai pus o cârpă înmuiată în alcool.

Atunci când un băț îți face figura pe munte e bine să încerci înfiletarea tensionând puțin prin curbare cele două segmente.

md_bobo@yahoo.com

Mecanismul nu era murdar așa că am curățat bine cu alcool în interior și, ca printr-un miracol, funcționează!

Marian Alexandru, sestert@yahoo.com

Eu, când urc, le ajustez la o anumită lungime, să zicem medie. Când cobor, le țin lungi. Când merg pe curbă de nivel, unul e mai scurt și altul mai lung. Pe o vale de abrupt, când nu am doi pioleți, folosesc un băț strâns la maximum.

Niște bețe de lungime fixă nu mi-ar fi utile decât în unul dintre cele patru cazuri de mai sus.

passaris.xtreme@gmail.com

Bețele Fizan, după cum spune prețul lor, nu sunt superperformante. Am observat că sunt destul de ușoare și par fragile; nu știu care este durata lor de viață. Un obiect de calitate superioară costă, nu?

Am văzut la un prieten niște bețe cu sistem antișoc, care nu permite bățului, o dată lungit și strâns, să se micșoreze la apăsare. Erau la fel ca preț, mi-a zis că a dat 890.000 pe ele. Despre repararea lor nu cunosc vreo metodă care să meargă de fiecare dată.

Petru Lucian Goja,
alfasoft@alphanet.ro

Fiind anabolic din naștere, cu 184 cm înălțime și peste 100 kg, de peste 5 ani folosesc, indiferent de anotimp, bețe telescopice pe munte, inspirat de un mare grup de turiști nemți pe care i-am întâlnit în șir indian, excelent dotați/ echipați, suind Viștea - Moldoveanu, prin august 1997, apoi de turiștii cehi, polonezi, întâlniți prin Retezat, Parâng, Rodnei... mai apoi de către "trupa" Mititeanu și Arnold Kadar, cu care am făcut câteva parcursuri de creastă deosebite.

Bețele sunt necesare/ utile/ excelente la traversări de ape/ punți dubioase, suit/ coborât pante deosebite/ accidentate, pentru deplasări prin nea, indiferent dacă e pufoasă/ grea/ cu crustă.

În turele lungi de vară, de 12-14 ore, faptul că le ai obligă la mișcarea brațelor și

facilitarea circulației de întoarcere în brațe/ umeri/ zona dorso-cervicală; ca urmare, dispare senzația tâmpită de înțepături edematice, stază în palme - brațe. Să nu mai vorbim cât ajută la propulsare pe pante abrupte, cât de mult degreveză regiunea dorso-lombară, coapsele/ gambelul de efort propulsiv.

Am amici care folosesc un singur băț (inclusiv tatăl meu, trecut de 83 de ani, care mai face munte și schi!). În acest caz bățul asigură cel mult echilibrul/ siguranța dar lipsa simetriei/ sinergiei față de atunci când plantezi cele două vârfuri și "te tragi în sus" sau te sprijini la coborâri dubioase (pe frunziș înghețat, grohote), la lungi traversări pe iarbă/ curbe de nivel etc.

Constatări personale, sugestii pentru îmbunătățire/ reparații:

- după o vreme, articulațiile teflonate cedează și te poți trezi că sprijinindu-te-n băț acesta telescopează subit; pentru a contracara efectul, de ani buni nu mai pliez bețele, le-am fixat în poziția optimă și basta, oricum nu încurcă mai mult decât o pereche de bețe de schi

- bețele telescopice, indiferent de performanțe/ tip sunt scumpe și... mai grele decât bețele de schi care pot fi folosite cu deosebit succes în turele alpine, indiferent de sezon

- nu dați jos rondoarele vara, prezența lor împiedică înfigerea prea adâncă a bețelor în turbării, jnepeniș, grohotiș etc.

- o pereche de bețe de schi, chiar second hand, ușoare, cu mici rondoale, substituie cu succes bețele telescopice moderne

- bețele sunt excelente în parcursurile alpine ce presupun trecerea pe lângă

turme/ stâne, am constatat-o nu o dată (fără bețe ajungeam la spital, mușcat crunt); le folosesc strict pentru a mă proteja, nu pentru a incita/ agresa/ hărțui

- după o vreme, zona terminală din ceva plastic dur și oțel a bețelor mele s-a tocit, vârfurile de punctare pe stâncă/ gheață/ crustă dură au căzut; m-am adresat unui strungar, care mi-a făcut capete din oțel, înșurubabile în ultimul segment de dural al bețelor iar în vârfuri a sudat autogen plăcuțe vidia.

La o frecvență de ieșit pe munte aproape în fiecare weekend, chiar în trasee stâncoase, țin astfel luni de zile; nu m-aș mai duce pe munte fără bețe.

E o tâmpenie să faci 1 pas înainte și 3 înapoi pe pante accentuate, cu iarbă/ frunziș/ gheață/ nea, triplând aiurea efortul/ enervându-te, când poți evita asta.

Când traversezi pe bolovani/ bușteni alunecoși un pârau/ vale, două bețe fac ca împreună cu picioarele să ai mereu trei puncte de sprijin; fără ele ai unul singur.

În februarie 2005 am suit pe Vf. Sermetieș (Munții Lăpușului); neaua pe versantul nordic avea 2-3 m grosime, pe alocuri susținea, altunde nu.

La un moment dat, apropiindu-mă de costura vârfului, acolo unde prin radiație termică zăpada pierduse din consistență, am intrat până la brâu. Fără bețe m-aș fi chinuit ca un vierme. Cu ele m-am propulsat încet pe spate și apoi am ieșit la liman.

Munții Latoriței.

Abruptul nordic al Vf. Nopteasa (1980 m); vezi un material amplu, inedit, în numărul 53 al revistei.



Dor de Lempeș

text și fotografii:
Gabriel PLOPEANU
(Săcele, Brașov)

Ca să ajungi sus pe Tâmpa (în Brașov), cu piciorul, nu există urcuș mai atractiv decât drumul cu trepte al lui Gabony și apoi parcurgerea potecii de creastă care te poartă până pe vârf, la 960 metri altitudine (harta 1).

De pe vârf, privind spre nord, vezi câmpia plană, mărginită în toate direcțiile de înălțimi care nu trec de 700 metri altitudine, cu excepția Măgurii Codlei, aflată la nord-vest de Brașov. Este Țara Bârsei, una dintre marile depresiuni intramontane ale Carpaților Meridionali (prietenii noștri sași îi spun Burzenland).

Mutând ușor privirea spre nord-est, ochii se opresc pe un deal de mică altitudine (720 metri), împădurit, ridicat cu circa 200 metri deasupra șesului, cuprins între localitățile Sânpetru (la sud), Bod (nord-vest) și Hărman (est), care seamănă cu o măgură ce privește cu respect la impozanta Măgura Codlei (1.294 m), pe care o vedem mai la stânga. Marginea lui nordică se află la numai câteva sute de metri de cotul pe care-l face Oltul (hotar nordic al părții centrale a Țării Bârsei), schimbându-și direcția spre nord, către Feldioara.

Numele Lempeș este în săsească Leimpesch. Din zona sa de vârf, Lempeșul oferă una dintre cele mai cuprinzătoare priveliști din țară: în afara munților care înconjoară Țara Bârsei, se văd de aici, spre nord nord-est, Munții Ciucului și Hăghimașului, iar spre vest Iezer-Păpușa, apoi Făgărașului.

Lempeșul era rezervație naturală forestieră și faunistică, împrejmuțată cu sârmă ghimpată, populată cu căprioare (*Capreolus capreolus*, foto 2), ciopoare cu care mă întâlneam frecvent până în 1990. Existau vulpi și veverițe, faună aproape dispărută azi.

Căprior.



Frăguț

Zi caldă de august, după prânz. Apar doi băieței, roșii și transpirați: Domnule doctor, veniți repede, am găsit în pădure un ied de căprioară, care trage să moară!

În 20 de minute am ajuns acolo. Culcat în iarbă, printre tufe mici, animalul micuț sufla greu; la apariția noas-

tră, ochisorii îi scăpărau de groază. S-a zbatut în scurtul timp cât l-am examinat: unul din picioarele din față era fracturat.

Ieduțul depășise vârsta de cinci săptămâni, probabil că era în faza de supt, dar îl găsisem abandonat. L-am dus la sanatoriul pentru tratatea TBC-

ului, din apropiere, și, împreună cu asistentele medicale, l-am oblojit, punându-i piciorușul în atele. Cineva i-a zis Frăguț și așa i-a rămas numele (foto 2).

A crescut hrănit artificial, s-a făcut frumos și jucăuș. În luna noiembrie din acel an l-am dat silvicultorilor și a fost dus la o grădină zoologică.

Familia cerbilor (Cervidelor)

Printre rumegătoarele sălbatice de la noi, căprioara (*Capreolus capreolus*) este răspândită de la munte pînă-n șes. E o podoabă a faunei.

E un animal elegant, blînd, cu privire inteligentă. Lung pînă la 1,5 m, are trupul proporționat, mai înalt la umeri, ceva mai lăsat la șolduri. Gîtul e potrivit de lung, iar capul scurt. Niște ochi mari, blînzi ca de antilopă, cu genele de la pleoapa de sus lungi, dau privirii o deosebită expresie de gingășie. Urechile relativ mari sînt mai deschise în culoare pe dinafară decît restul corpului. Picioarele înalte, subțiri, sînt proporționate cu trupul. Drept coadă, un ciont scurt.

Colorarea părului se schimbă, căci năpîrlește în mai și septembrie. Vara e scurt, des și mai mult ruginiu pe spate, mai deschis pe pîntece. Iarna e mai lung și suriu pe spate, bătînd în cafeniu. Iezii, nespun de drăgălași, sînt ruginii peste tot cu pete albe neregulat azvîrlite.

Țapul se cunoaște după coarne și pămătuful de păr de la teacă. Coarnele scurte, pe care le pierde în fiecare iarnă, în timp de patru luni, cresc la loc.

Din sulițar, coarne de suliță, iedul de un an ajunge țap cu furculiță, apoi țap cu 6, adică cu cîte 3 ramuri scurte la fiecare corn. Așa devine matur, bun de bătaie.

Căprioarele sînt pașnice: nu trăiesc ca cerbii, în cîrduri mari, ci cel mult în pîlcuri avînd în frunte o căprioară bătrînă, iar la coadă un țap în vîrstă, experimentat.

Pasc în poienile pădurilor; se avîntură și în pășunile tihnite. Cînd e pericolul mare, poate fugi iute și sări peste hucașuri ori garduri înalte. De regulă însă se țin liniștite. Sînt foarte fricoase. La cea mai slabă mișcare suspectă, încetează de a mai paște, ridică în sus capul și cercetează cu îngrijorare în jur; la nevoie "latră" țapul mai scurt, capra mai prelung.

Căprioara nu fată decît unu, cele mai bătrîne cel mult trei iezi, care sînt de o drăgălășenie fără seamăn. La cel mai mic semn al mamei, care-l apără cu îndîrjire, se tupilează la pămînt, își întind căpușorul și așteaptă să treacă amenințarea. În pericol își strigă mama cu un șuier lung. La scurt timp după naștere, zbenguindu-se ca toți iezi, se iau după mamă, care nu-i lasă din ochi o clipă.

Noaptea o petrec mai mult la păscut, iar dimineața se retrag în pădure, unde este mai mult tufăriș. Întreaga familie trebuie să fie neconținut la veghe. De coarnele țapilor bătrîni, ca și de lovitura copitelor lor, din goană, se teme nu numai vulpea, dar și lupul. În schimb căprioara și mai ales ieduții sînt prada tuturor fiarelor. Chiar și dihorul știe să rupă carotidele unui iedișor. Nici vulturii ori huhurezul cu ghearele ca niște cîngi nu-l cruță.

Mai rău decît dușmanii cei mari, sînt cei mărunței, care îi dau în seama celor dintîi, slăbindu-i sau chiar omorîndu-i. Pe lîngă larve de insecte care trăiesc în nări, pe lîngă căpușele ce-i sug sîngele, sînt periculoase mai ales o cordea,

ce le aduce căpierea, și o gălbează.

Cel mai de temut dușman e însă omul, care nu le cruță nici chiar în vremea oprită de legi. Le vînează în fel și fel de chipuri; la pîndă, la goană cu cîni sau le înșală chemînd țapul cu fluieraș din lemn, mai ales în vremea alergatului, cînd țapul crede că-l cheamă capra și se apropie încrezător pînă-n bătaia puștii. (Ion Simionescu - Fauna României - ediția a III-a, Editura Albatros, București, 1983)

Căprioara - *Capreolus capreolus* L.

L=95-135 cm, G=15-30 kg. Corp svelt, cu colorație diferită vara și iarna. Numai masculii au coarne, care sînt de forme foarte variate și cresc cu vîrsta (dar pe care toamna tîrziu le pierd, pentru ca în aprilie să se refacă. Se împerechează în iulie și în noiembrie-decembrie. Puii se nasc în mai (sînt gestații de 40 și de 22 săptămîni). Trăiește 15, rar 17 ani.

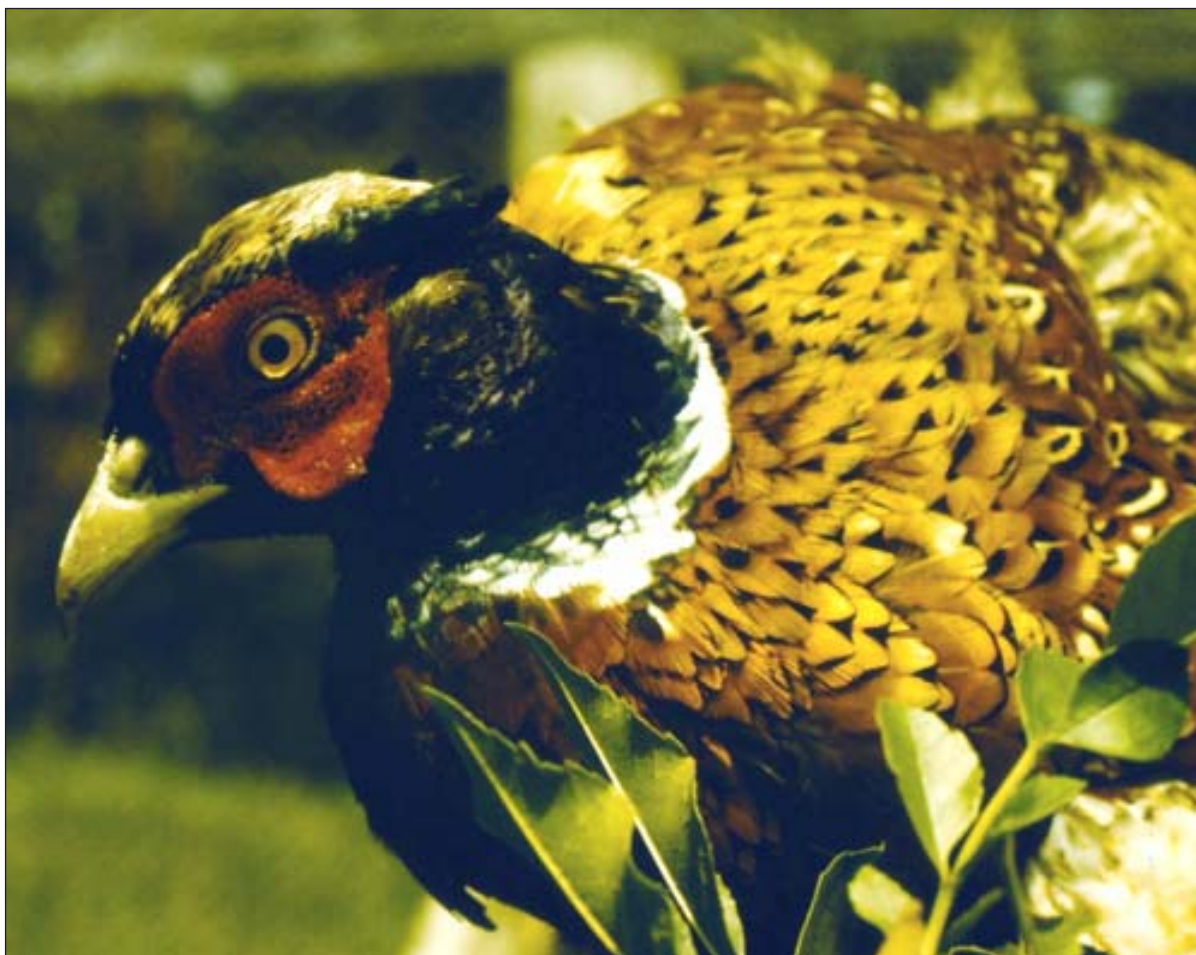
Consumă ierburi, ciuperci, fructe de pădure, iarna și coaja arborilor. În ultima vreme stă mai mult în culturile agricole și la marginea pădurilor, unde este lăstăriș mult. Miros și auz foarte dezvoltat. Se deplasează puțin, aleargă foarte iute, dar pe distanțe mici. Se apropie de așezările omului. Iarna se strîng în pîlcuri de 15-120 indivizi. Animale de amurg, care stau pe teritorii destul de restrînse.

Adulții sînt atacați de lupi, puii de alte mamifere mai mari și de păsări răpitoare. Comun de la litoralul mării, pînă pe munți. Din vestul Europei pînă în China. (Constantin Părvu, Stoica Godeanu, Laurențiu Stroe - Călăuză în lumea plantelor și animalelor - Editura Ceres, București, 1985)





Arici.



Fazan,
mascul.

Frâsinel - *Dictamnus albus* L. H=50-120 cm. Perenă, tulpină păroasă. Frunze imparipenat compuse, pieleose, glandulos punctate, cu foliole oval lanceolate, mărunț serate pe margine și păroase pe nervuri. Flori roze, liliachii, cu nervurile petalelor purpurii. Fruct capsulă, înflorire iunie-iulie. La câmpie și deal, prin tufișuri, mărăcișișuri, poieni, lângă păduri, coaste înierbate însorite. Europa și Asia. (Constantin Părvu, Stoica Godeanu, Laurențiu Stroe - Călăuză în lumea plantelor și animalelor - Editura Ceres, București, 1985)

Printre plante, Lempeșul are endemisme locale: frâsinelul (*Dictamnus albus*, fotografiile 3, 4), stânjenelul de munte (*Iris ruthenica*, foto 5).



3



5



4

La poalele lui, spre est, până aproape de Olt, crește lăleaua pestriță (*Fritillaria meleagris*, foto 6), mov pătată cu negru.

Până în 1990 pădurea era plină de bureți, ciuperci în bună parte comestibile.

În anul 2000 însă aspectul silvic și botanic s-a schimbat în rău: căprioarele au dispărut, ciuperci nu mai cresc, pădurea și poienile au căpătat o tentă de verde șters, ofilit.

Esplanada verde din fața pădurii de pini, de unde privești spre Măgura Codlei, adică de deasupra câmpului unde se depune cenușă de la centrala electrică și termică, este distrusă și de focurile pentru fript mititei, de la sfârșit de săptămână.

Bibliografie.

Peter Lehel Antal, Csaba Balint - Dealul Cetății - revista Munții Carpați, nr. 14, 1999, pagina 59; Mihai Iancu - Județul Brașov - Editura Academiei, București, 1971



Laleaua pestriță (*Fritillaria imperialis*). De loc e din Persia, de unde a fost adusă prin veacul al XVI-lea în Constantinopol și apoi în restul Europei. Înflorește de timpuriu. Ceapa din pământ are un miros pătrunzător, ce nu place șobolanilor. (Ion Simionescu - Flora României - ediția a IV-a)

Lalea pestriță - *Fritillaria orientalis* Adams H=20-40 (80) cm. Perenă, cu bulb format din doi solzi cărnoși de fiecare generație. Cu 5-8 (12) frunze dispuse altern. Flori cu exteriorul purpuriu brun închis până la galben închis, cu pete ca o tablă de șah; interiorul mai deschis la culoare, cu pete mai evidente. Flori solitare sau în număr de până la 6, dispuse în racem. Fruct capsulă ovoidală, înflorire aprilie-mai. Plantă ocrotită. În păduri de foioase, tufărișuri, coaste despădurite. Sudul Europei. (Constantin Părvu, Stoica Godeanu, Laurențiu Stroe - Călăuză în lumea plantelor și animalelor - Editura Ceres, București, 1985)

Minunile Coziei

Dinu BOGHEZ
(Râmnicu Vâlcea)



foto: Trestian Găvănescu
(Râmnicu Vâlcea)

Stânca Teofilului

Marele cunoscător al Coziei, doctorul Petre Măldărăscu, mi-a povestit ce legătură era între Munții Basarab și Teofil și castrul roman Arutela (harta 1, actualizată de Ică Giurgiu). Munții stăteau de veghe asupra Oltului (foto 2) și, de pe ei, privirile cuprindeau atâta spațiu în avalul marelui râu încât apărătorii castrului își puteau lua măsuri de organizare din timp. Pe cei doi munți erau mici căsuțe, în care observatorii se puteau adăposti. Și mi-a spus Petre Măldărăscu că mai sunt urme ale gheretelor paznicilor.

Apoi am scotocit cei doi munți, modesti ca înălțime. Pe stânca Teofilului am găsit într-adevăr urme ale fundației gheretei; aspectul mortarului roman, învățat de mine printre primele noțiuni la tehnologia materialelor de construcții, era inconfundabil.

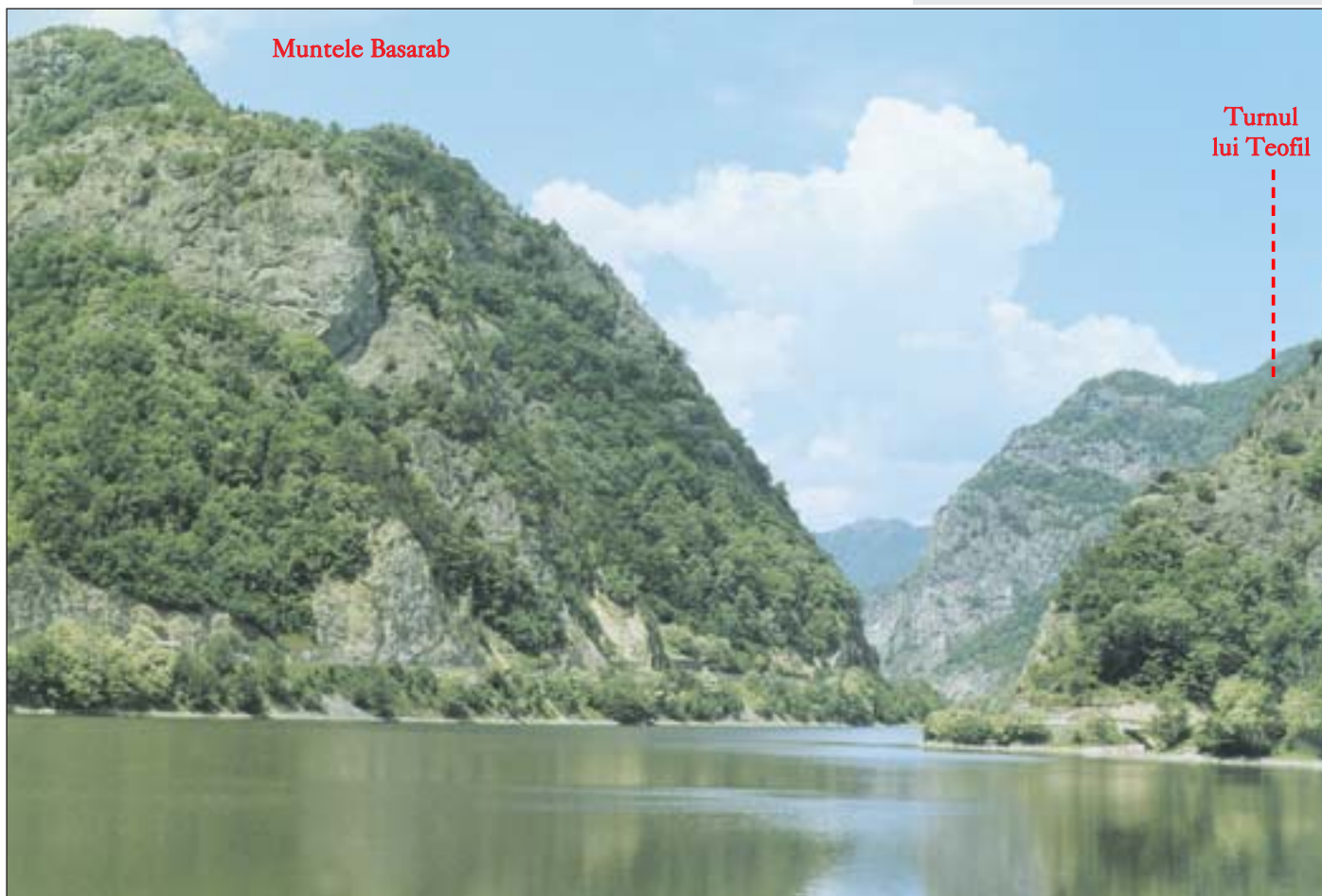
Stânca Teofilului (subtraversată de tunelul căii ferate) face parte dintr-un ansamblu de turnuri de piatră cu muchii ascuțite ca dinții unui joagăr uriaș.

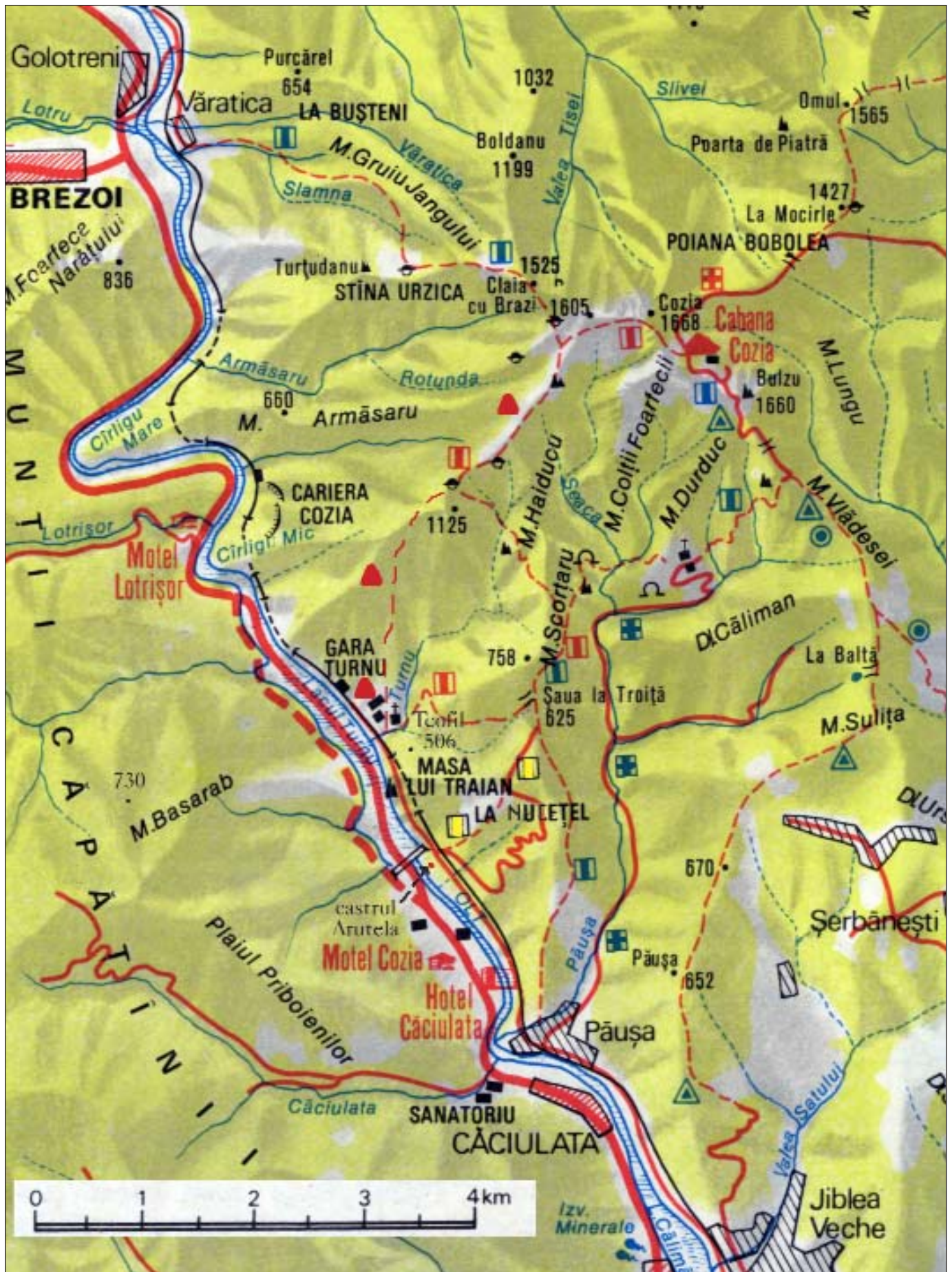
Hornuri prelungi, abrupte, cu vegetație arborescentă, intră adânc în munte. Lângă acestea se află - și probabil de la acestea și-a luat numele - mănăstirea Turnu, monument istoric, ctitorit la 1676.

Pe stânca Teofilului există căi ușoare de acces, la îndemâna oricui. După ce trecem Oltul pe podul din amonte de motelul Cozia, spre stânga se desprinde marcajul bandă galbenă (către mănăstirea Stânișoara, foto 3), ce urcă prin Poiana Nucețelului (Mușețelului după unele hărți), nume derivat de la livezile de nuci ce existau pe aceste locuri. În primul cot important al drumului apucăm la stânga, pe o cărăruie vizibilă. Aceasta se bifurcă și avem grijă să mergem pe ramura din dreapta. În 10-15 minute ajungem într-o șa (A) unde se află un stâlp de înaltă tensiune. În față mai avem doar urcușul pe vârf, de încă 5-10 minute. De când am părăsit V.

2 De pe barajul Lacului Turnu, spre amonte Oltului.

foto: Nicolae Constantin Hrib (București)







3 Mănăstirea Stânișoara.

foto: Ionică Lera (Râmnicu Vâlcea)

4 Colilie, fîscă

(*Stipa lessingiana* Trin. et Rupr.). H=40-80 cm.

Trăiește mai mulți ani, crește în pălcuri. Frunze slab păroase, răsucite, terminate cu un vârf subțire. Sub vârf poate exista un inel scurt, gălbui. Înflorire mai-iunie.

Pe pajiști stepice și coaste înșorite, uscate. În centrul și sud-estul Europei. (Constantin Părvu, Stoica Godeanu, Laurențiu Stroe - Călăuză în lumea plantelor și animalelor - Editura Ceres, București, 1985)

foto: Trestian Găvănescu (Râmnicu Vâlcea)





5 Bălușcă
(*Ornithogalum pyramidale* L.).

H=50-80 cm. Trăiește mai mulți ani, are bulb. 4-7 frunze lineare sau linear lanceolate. Inflorescență din flori albe pe față, pe dos cu o dungă roșie. Fruct capsulă, înflorire iunie-iulie.

În stepă și silvostepă, prin fânețe, pajiști, tufărișuri, poieni, pe terasamentul căilor ferate, în semănături. Europa, Africa de Nord.

(Constantin Părvu, Stoica Godeanu, Laurențiu Stroe - Călăuză în lumea plantelor și animalelor - Editura Ceres, București, 1985)

foto: Trestian Găvănescu
(Râmnicu Vâlcea)

6 Ghimpe (*Carlina acaulis*). Diametru: 5-20 centimetri.
foto: Trestian Găvănescu (Râmnicu Vâlcea)



7 Gladiolă sălbatică.

Cînd fineața e în toi și plantele înflorite, în noianul celorlalte se ridică ca niște stindarde florile trandafirii de săbiuță (*Gladiolus imbricatus*), numită așa după frunzele ca ale rudei sale stînjenele, din curțile de la orașe. Dintre frunze iese o ramură lucioasă, netedă, înaltă, pe care sînt înșirate numai pe o parte frumoase flori mari, simetric alcătuite, roșii ca sîngele.

Neamuri de ale ei (*Gladiolus paluster*) se văd și prin locurile cu apă stătută de prin lunci, alătura de stînjeneii galbeni. (Ion Simionescu - Flora României - ediția a IV-a)

foto: Trestian Găvănescu (Râmnicu Vâlcea)





8 Stupiniță.
foto: Trestian Găvănescu
(Râmnicu Vâlcea)



9 Brândușă de toamnă.

Către toamnă, când celelalte plante cu flori și-au sfârșit traiul, în pajiștile dinspre munte, verzi, la marginea pădurilor de fag, dar și de brad (*Colchicum autumnale*). Prin frăgeziimea petalelor ele aduc aminte de brândușa de primăvară (*Crocus heufelianus*). Cea dinții nu dă toamna decât floarea ca o pîlnie lungită, cu petalele puțin răsfrînte. Frunzele ies în primăvară, când se coace și fructul. E otrăvitoare. N-o pasc nici căprioarele, nici iepurii, dar atrage și dispune prin gingășia florilor ce presară fineața, ultimele înainte de a se așterne zăpada. (Ion Simionescu - Flora României - ediția a IV-a)

foto: Trestian Găvănescu (Râmnicu Vâlcea)



10 Cocoșei, măseaua ciutei.

Erythronium denscanis L. H=10-30 cm. Perenă, bulb ovoidal cilindric sau îngust alungit. Două frunze alungit lanceolate sau oval lanceolate. Floare solitară violacee, roză sau palid galbuie ori albă. La formele cu flori roșii, fața superioară a frunzelor este cu pete roșii sau purpurii, la restul cu pete galbui sau albicioase. Fruct capsulă. Înflorire martie-aprilie. În toată țara, prin poieni, păduri, rariști. Europa centrală și de sud. (Constantin Părvu, Stoica Godeanu, Laurențiu Stroe - Călăuză în lumea plantelor și animalelor - Editura Ceres, București, 1985)

foto: Trestian Găvănescu (Râmnicu Vâlcea)

Oltului au trecut 1-1¼ ore.

Alt acces pe Turnul lui Teofil, ceva mai aventuros, se desprinde din drumul de pe malul stâng geografic al Oltului, drum paralel cu calea ferată; pe acest drum, trecând printr-un tunel și pe sub un pod, ajungem la mănăstirea Turnu.

Pentru ținta noastră de acum, după ce am trecut Oltul pe barajul Lacului de acumulare Turnu, ne oprim imediat ce am depășit un pod al acestui drum, pe sub care se întinde un colț al lacului.

Pe valea ce se înfiripă în susul muntelui, începem să urcăm, pe malul ei drept geografic, apropiindu-ne pe nesimțite de peretele abrupt al Teofilului. Găsim pe vale urmele unei aducțiuni de apă (servea muncitorilor care lucrau la construirea hidrocentralei din vecinătate). Ajunși lângă perete, ornat vara din abundență cu tufe galbene de lemnul bobului, începem să urcăm din greu.

Poteca clară, pe marginea abruptului, ne scoate în șaua A, cea cu stâlpul de tensiune, de unde nu ne mai rămâne decât urcușul pe vârful. Durata este la fel ca și pe precedentul traseu, numai că descoperim lumea de piatră a Teofilului.

Mai există și o a treia cale, hărăzită doar celor îndrăzneți, cu câteva cunoștințe despre mersul pe stâncă și cățărare. De la podul de unde am început al doilea traseu, în loc să urcăm pe vale, abordăm pe stânga cum ne uităm în amonte ei, abruptul înierbat al muntelui.

Ajungem după 15 minute cel mult pe o creastă ascuțită ce ne va conduce spre și pe Vf. Teofilului. De aici încolo, ținând seamă de friabilitatea



11 Clopoței (Campanula persicifolia; explicații suplimentare în Invitație în Carpați, nr. 51, pagina 27).

foto: Trestian Găvănescu (Râmnicu Vâlcea)

deosebită a stâncii, înaintăm cu atenție pe creasta ascuțită sau în imediata ei apropiere, căutând locuri convenabile. După ce străbatem trei ascuțișuri, ajungem în fața unei pante continue. Privită de pe șoseaua națională (de pe malul drept geografic al Oltului), această pantă pare greu de abordat, aventuros chiar. Dar aici, sus, găsim locuri de care să ne sprijinim, cu prize la îndemână. O dată sfârșită această pantă stâncoasă, lungă de 20-30 metri, ne găsim în fața ultimului obstacol.

După o deplasare la stânga, pe unul din ultimele petice înierbate, pe un urcuș ușor, ajungem în fața unui horn îngust, o spintecătură în munte. Înaltă de 3-4 metri, cu prize suficiente și sigure, reprezintă singurul obstacol cu adevărat dificil de pe întreg traseul. Escaladând porțiunea amintită, poate cu ajutorul colegilor de tură, poate utilizând o cordelină, ajungem pe micuțul platou de pe vârful. Copaci zbârcoși de vânturi pe marginea platoului, priveliște largă spre înaltul Coziei, spre deschiderea generoasă a Văii Oltului și spre vecinul Munte Basarab.

La poalele Teofilului, de obicei ascunsă de apele lacului de acumulare Turnu, se află Masa lui Traian.

Drumul Șoimilor

Valea Oltului - mănăstirea Turnu - cabana Cozia. Marcaj triunghi roșu. 3-4 ore.

Înainte de mănăstirea Turnu se desprinde marcajul spre înalturile Coziei. Poteca debutează cu un urcuș scurt, pe o pantă accentuată, străbătând prin lăstăriș. După câteva minute ajungem pe o mică platformă. Suntem pe Muchia Roșiei și de aici înainte vom sui doar pe cumpăna de ape. Poteca este clară, prin pădurea tânără, punctată ici-colo de câte un fag mai bătrân.

Întâlnim un drum pe dreapta, care coboară spre albia Pârâului Turnu. Un altul, pe stânga, puțin mai sus, conduce la baza unor pereți stâncoși, acolo unde, cu ani în urmă, a fost un țarc folosit pentru aclimatizarea caprelor negre în masiv. Dacă străbatem în liniște potecile ascunse ale muntelui ne putem întâlni cu acest animal al coastelor stâncoase.



Pe coamă, la vreo 20 minute de la plecare, întâlnim o troiță veche. Pe valea din dreapta, a Pârâului Turnu, adânc în munte, două firave colibe adăpostesc doi sihaștri. De la troiță urmează un coborâș scurt.

Când începem iar să urcăm suntem în fața primului perete de stâncă întâlnit în cale. Îl depășim prin dreapta, căutând cu grijă puncte de sprijin. Ne ajutam din plin de balustrada de lemn. O scurtă serpentină și ajungem la un prim gol stâncoș, cu priveliști largi spre Valea Oltului, mănăstirea Turnu, Mun-

12 Pădure de fag pe Muchia Turneanu.

foto: Trestian Găvănescu (Râmnicu Vâlcea)

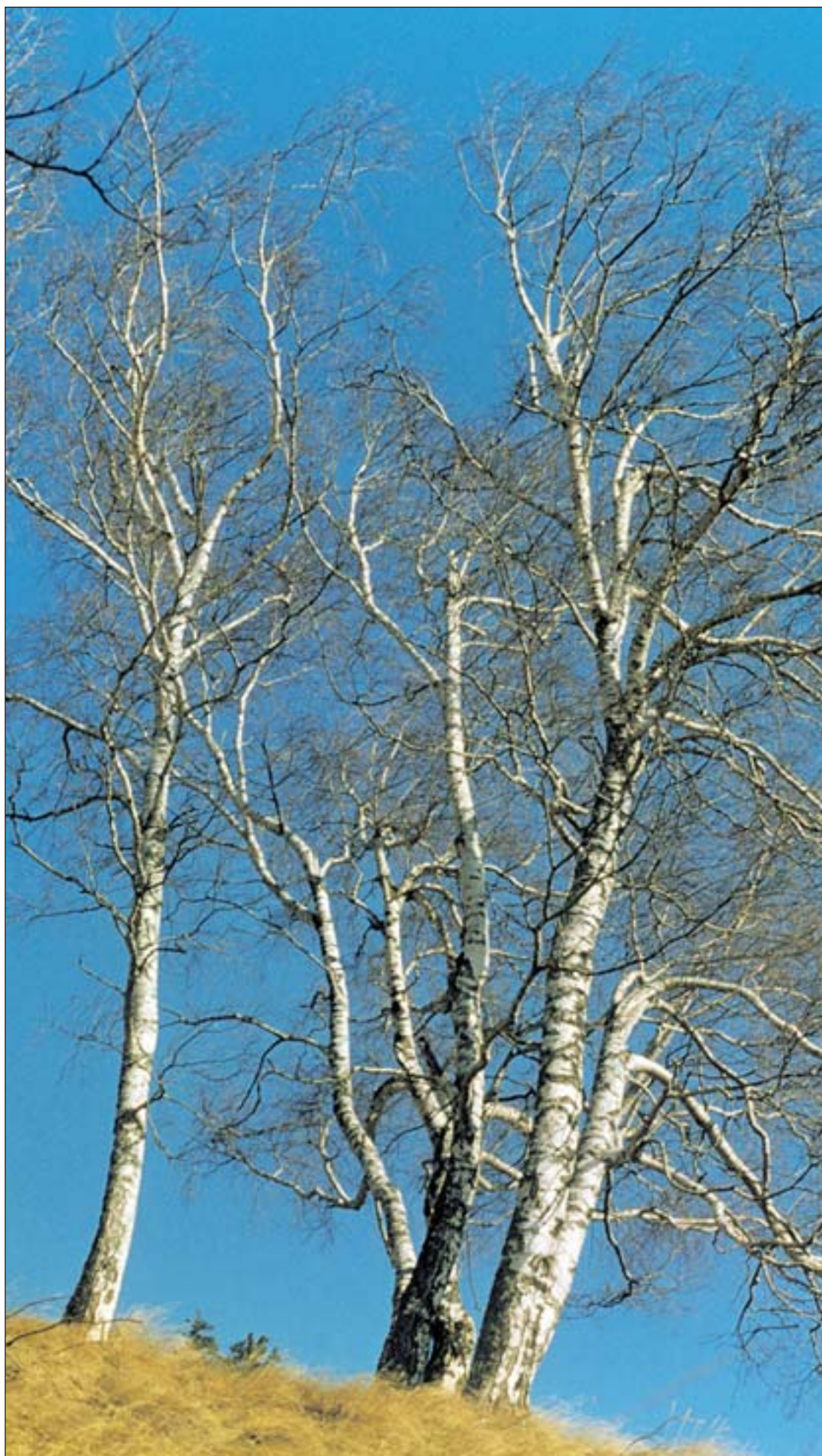
tele Basarab (scurtă creastă stâncoasă, ridicată semeț din pădure).

După încă un urcuș scurt ajungem la o nouă belvedere, cu priveliști încă mai cuprinzătoare. De când se desprimăvărează și până spre începutul verii, găsim aici parte din minunile Coziei, mai rar întâlnite. Mai întâi păduricea de mojdrean, arbust cu flori alb-aurii, catifelate. Iar prin iarba crescută din belșug în aceste locuri însorite, vezi fire lungi, desprinse parcă din coada înfoiată a vre-



13 De pe Muchia Turneanu se vede Buila.

foto: Emil Tocaks (București)



unui păun; este colilia (foto 4), care unduie mă-tăsos în adierea vântului.

Continuăm urcușul. Poteca foarte clară, îndelung umblată, nu pune probleme de orientare, chiar dacă, uneori, vegetația abundentă alcătuiește bolți joase deasupra ei. Pantele dure alternează cu scurte paliere care ne permit să ne tragem sufletul. Întâlnim, pe dreapta potecii, la câțiva metri doar, un frumos loc de odihnă, cu imagini magnifice asupra stâncăriilor impresionante ale Roșiilor.

Înfățișarea traseului, începând de la această ultimă belvedere, se schimbă. Tot mai des apar trepte stâncoase, pe care le depășim ușor și, lateral potecii, pereți și țăncuri înalte. Când poteca ajunge în dreptul lor, pe fiecare dintre acestea există hățașuri vizibile care ne conduc spre frumoase puncte cu vizibilitate largă, de unde Valea Oltului ni se înfățișează în toată frumusețea ei.

Mai sus de ultima belvedere, la care ajungem după o pantă oșoasă (pe ploaie sau zăpadă umedă există pericol de alunecare), intrăm pe o culme odihnitoare, poteca strecurându-se printre trunchiuri falnice de stejari. Până aici ne-am aflat fie pe coama muntelui, fie pe fețele ei dinspre Valea Turnu. Am ajuns în locul unde Mucia Roșia, pe care am urcat și cea a Usturoaiei, care vine dinspre Cârlișele Oltului, se unesc.

De aici încolo, poteca

14 Mesteceni pe Muchia Turneanu.

foto: Trestian Găvănescu
(Râmnicu Vâlcea)



clară ca și până acum se abate pe coasta vestică a muntelui. Tot de aici începe să fie vizibilă creasta Builei (foto 13), înălțată deasupra coamelor împădurite, deosebindu-se mai ales Vf. Vioreanu. Prin rariștile pădurii încep să apară și fragmente din creasta Munților Căpățâanii, până către Vf. Zmeurățului.

Avem în cale mici trepte stâncoase, ușor de depășit. Ocolim un vârf, pe potecă ascendentă și ajungem într-o șa pronunțată. Suntem în fața unui urcuș accentuat. Suim până în vârful lui, de unde coborâm în altă șa. (Cu puțină atenție, observăm chiar din șa o potecă bine conturată care ne scoate, pe curbă de nivel, în locul unde am ajunge după traversarea obositoare a vârfului. Durata de parcurgere a traseului s-ar reduce cu 30 minute, fără să pierdem nimic din pitorescul locurilor.)

Ne așteaptă un nou urcuș, asemănător cu precedentul. Suntem pe coasta vestică a muntelui. Și aici există pe sub poteca marcată încă una, aparent mai economicoasă, dar mai slab conturată. Și iar ajungem într-o șa. Vine un urcuș, desfășurat pe coasta estică a muntelui și iată-ne iar pe creastă, pe un plai înierbat. În câteva minute sosim la vechea stână Turneanu, din care a rămas doar acoperișul prăbușit.

Suntem la cota 1020 metri și din dreapta vine poteca marcată cu bandă roșie, dinspre mănăstirea Turnu, una dintre cele mai întrebuintate căi spre cabana Cozia (foto 15), până la care mai avem circa 1½ ore.

Pe Gruiful Jangului

Iată o variantă de coborâre de la cabana Cozia, spre Valea Oltului, pe care urcușul ar fi extrem de dur, continuu.

De la cabana Cozia urmăm poteca marcată cu triunghi și bandă roșii, către mănăstirea Turnu. Dunga albastră, alăturată, ne va însoți până în gara Lotru. Până la ramificația de deasupra stânei Rotunda semnalăm peisajele deosebite oferite de Colții Foarfecii și, mai jos, de frumoasa stâncă a Șoimului. Până în Șaua Rotunda, de unde facem la dreapta, nu trebuie mai mult de o oră (săgeată indicatoare: 2½-3 ore până la gara Lotru, timp subevaluat cu 1½ ore).

De aici, poteca până la stână, prin iarbă mare, pe curbă de nivel, incertă la debut, imediat ce depășește o vâlcea se conturează clar. Ajungem la stâna Rotunda în 5-10 minute; degradată, cu greu mai poate fi folosită ca adăpost pe vreme rea; suntem sub Vf. Rotunda (1593 m). În mijlocul poienii stânei, o

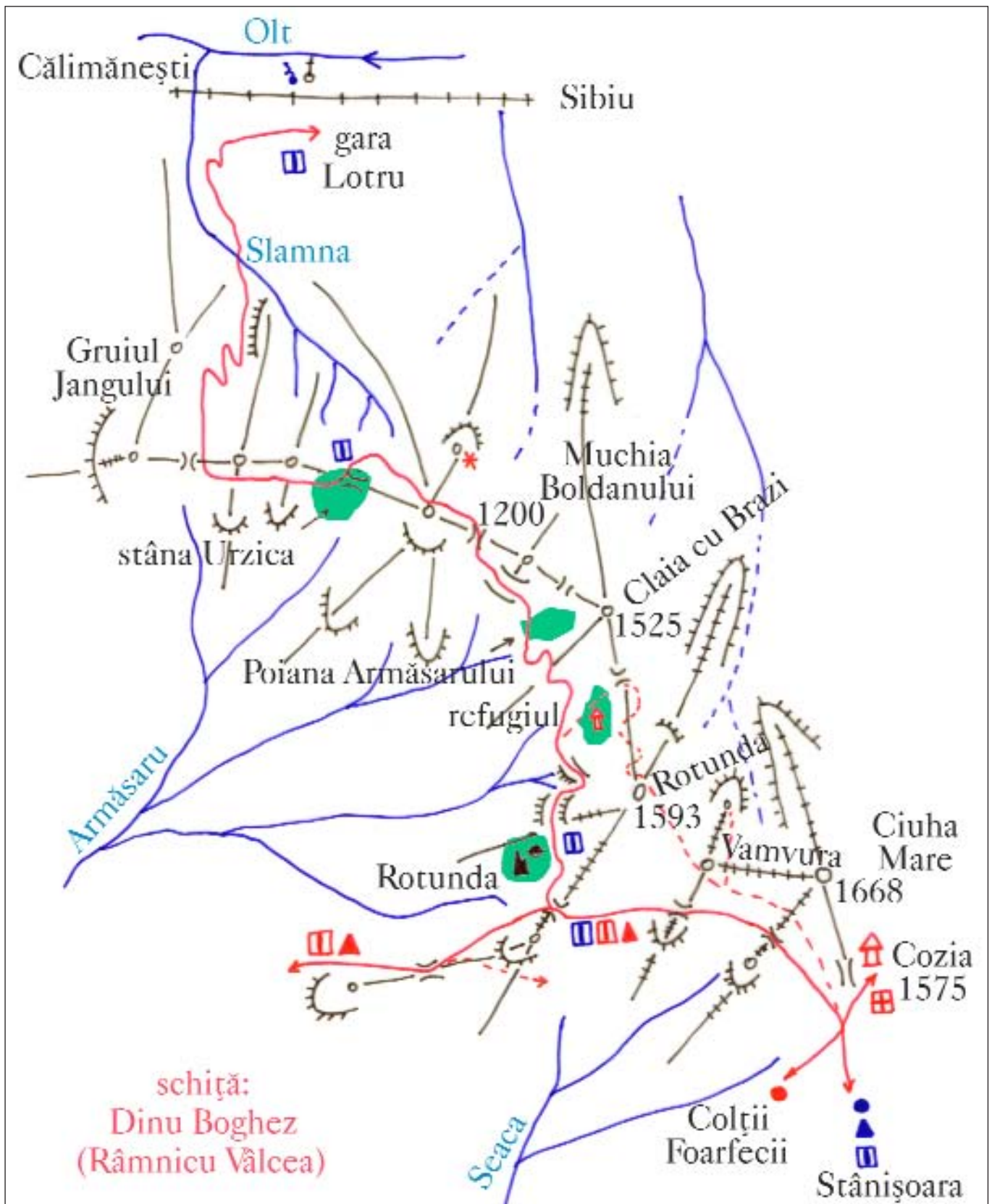
15 Cabana Cozia (jos, dreapta) și celelalte construcții de pe Vf. Ciuha Mare (1668 m, cel mai înalt din masiv).

foto: Ionică Lera (Râmnicu Vâlcea)

stâncă mare. Tot aici ajungem dacă urmăm Muchia Vamvura, stâncoasă, ce coboară din Ciuha Mare, cel mai de sus vârf al Coziei (1688 m). Printre brazi, urmând creasta muntelui, vom mai găsi urmele vechiului marcaj, aceeași dungă albastră.

Avem de la stână o primă privesc deosebită spre Munții Lotrului și Căpățâanii. De aici ne îndreptăm spre vest, intrând în pădurea de brad, ici-colo amestecată cu fagi. O primă zonă stâncoasă, câteva vâlcele seci, pe care le traversăm pe sub abrupt, pe o porțiune de brână lată, apoi o coamă scurtă pe care o urcăm ținând hățasele oilor la partea lor de sus. Ajungem în dreptul refugiului Armăsarul (1300 m). Înainte de a începe să coborâm privim cu atenție printre brazii doborâți de furtuni năprasnice și identificăm căsuța, adăpost numai bun în caz de vreme rea; izvor în apropiere. Doamna Suzana asigură matriarhatul refugiului, tot adăugându-i câte ceva, cu substanțiale contribuții bănești, rareori și ale altora.

Continuăm drumul, coborând la firul apei. Când urcăm pe celălalt mal al văii



suntem pe o alee de brazi ce se desfășoară pe coasta muntelui. Ajungem mai întâi într-un ochi de poiană, apoi în marea Poiană a Armășarului, sub Vf. Clăia cu Brazi (1525 m). Clonțani stâncoși și urmele unui vechi bordei ciobănesc mărginesc partea superioară a poienii. S-au scurs până aici, de la cabana Cozia, 1½ ore.

Aici este primul punct de orientare mai dificil. Iarba mare face ca poteca, atât de clară până acum, să se piardă. Coborâm în josul poienii, în stânga, îndreptându-ne către un brad singuratic, pe care găsim marcajul. De la acesta o luăm puțin la stânga, intrând în pădure, unde regăsim poteca. Marcajul nu e suficient în acest loc. O dată regăsită

poteca, regăsim și semnele. Urmându-le spre dreapta ne îndreptăm către o mică fortăreață stâncoasă, pe care o traversăm cu atenție. Este Piatra Rea, dificilă iarna pe ghețuș sau pe timp umed.

Poteca se strecoară pe o mică brână, pe sub creastă, pe versantul estic și la 15 minute din Poiana Armășarului (1¾ ore de la plecare) ajungem într-o șa (1200



17 Refugiul Armăsarul.
foto: Ionică Lera (Râmnicu Vâlcea)



m) de unde traversăm Muchia Urzicii pe partea sa vestică. De acum încolo poteca se înscrie pe versantul orientat spre Olt, uneori cu priveliști de excepție. Cea mai reprezentativă este cea de pe un mic promontoriu stâncos, în afara potecii, ușor de identificat.

Coborâm repede, până în Poiana stânei Urzica, unde ajungem în două ore de la plecarea de la cabană. Suntem pe cumpăna de ape dintre Armăsarul și Slamna. Și dacă urmele stânei nici măcar nu se văd, nu înseamnă că turmele drăgăneștenilor nu sunt mânate aproape zilnic până aici, pe poteci știute doar de ei. Una din surprizele aflate pe Muchia Urzicii, imediat după ce trecem de locul vechii stâne, o reprezintă o adevărată "cultură" de cimbrisor, culeasă de localnicii din satele de pe Valea Oltului.

Străbatem plaiul muchiei, presărat de stânci rare, mai mult pe versantul estic, până când întâlnim, la marginea pădurii, marcajul turistic. Aici este un alt punct dificil de orientare. Avem tendința să mergem drept înainte, mai ales că poteca continuă pe muchie încă bine. Putem să ne rătăcim foarte ușor deoarece poteca se înfundă în stâncăriile de deasupra Cârligelor Oltului.

Suntem atenți la marcaj, care cotește brusc la dreapta, dar și la un fag bătrân, puțin înaintea locului amintit, pe a cărui

scoartă se află scrijelată silueta unui turist cu rucsac în spate.

Semnul, altădată bine conturat, s-a estompat cu trecerea timpului dar se recunoaște destul de ușor. Suntem pe versantul vestic al muntelui. Încă 20-30 m, pe sub un mic perete stâncos și începem coborârea pe Gruiul Jangului. Aici se împlinesc 2½ ore de la plecarea de la cabana Cozia.

De acum poteca coboară neîntrerupt, în serpentine scurte, cu foarte rare locuri mai largi pe care să ne putem odihni. Este mai puțin umblată, dar foarte clară, oferind și șansa întâlnirii cu animale ce sălășluiesc pe aici. Mi-amintesc că un ied s-a trezit față în față cu noi și, surprins, a plecat în grabă doar după strigătul speriat al căprioarei mame.

Când am ajuns la Pârâul Slamna, ce-și aruncă zgomotos firele despletite ale apei pe stânci întunecate de adâncul pădurii, suntem la capătul a trei ore de mers.

Pe una din stâncile de pe malul drept, din ce în ce mai ștearsă, o inscripție: 7.09.1972; atunci am început să marchez această potecă. De aici încolo drumul continuă pe poteca vizibilă, mai mult pe malul drept al văii, dar și pe firul ei.

Când am ajuns la poieni, firul apei a rămas undeva în stânga (3½ ore) iar noi,

18 Buila, văzută de pe vârful Masivului Cozia.

foto: Trestian Găvănescu (Râmnicu Vâlcea)

traversându-le, ajungem la un gard pe lângă care, la dreapta, poteca coboară abrupt.

Înainte de ultima coborâre ne aruncăm privirile către impresionanta siluetă a Foarfecii Narățului, înălțată în fața noastră, săltată brusc deasupra Oltului. Pe ulița satului Văraticea, pe firul unui pârâiaș, pe lângă un izvor puternic și la dreapta pe drumul ce ne scoate în 20 de minute la gara Lotru, după 4-4 ½ ore de la plecare, traseul ia sfârșit.

Ar fi de amintit biserica satului Văraticea, izvorul rece aflat în fața acesteia, lângă calea ferată și urmele castrului roman din apropiere, pe lângă care trecem în drumul spre gară.

Sfârșim un drum interesant, rar parcurs de turiști, care ne transpune într-o Cozie mai puțin frământată decât aceea cu care am fost obișnuiți pe versantul estic, dominat de priveliștea Văii Oltului.

Pe lângă ineditul locurilor descoperim porțiuni din Țara Loviștei și drumuri către Munții Lotrului.

Bibliografie. Nae Popescu - Invitație în Carpați - Ministerul Turismului, 1983

Alergare pe creste

Eduard DESPINOIU
(Brașov)

Seara de 11 decembrie 2005 ne găsește în drum spre Munții Făgărașului. Vom dormi la un prieten, aproape de orașul omonim. Dimineața, masivul este în nori.

Dezamăgiți, ne culcăm la loc. Pe la 10 și jumătate norii s-au mai spart. Înfășcăm echipamentul, ne luăm rămas bun de la gazde și dă-i bice spre Bălea Cascadă. De acolo, vedem că sus, la Bălea Lac, norii s-au spart de-a binelea! (hartă: Dănuț Călin, Ică Giurgiu)

Când să luăm rucsacii în spate, un domn zice: "Mergeți sus, băieți? Eu sunt proprietar la Bălea Lac și vreau să urc. Mai aveți răbdare jumătate de oră și vă duc până la pylonul 3." Curând, urcăm într-un Nissan 4x4. Drum accidentat,

dar mașina se descurcă cu ușurință. Se vede stâlpul 3 al telecabinei.

"Încercăm mai departe, aici ne-a "furat" drumul ultima dată și am stat două ore să scoatem mașina." Suspansul domnește. Dăm vreo 6-7 metri în spate, după care depășim cu destule emoții curba cu pricina.

Urmează o a doua curbă, la fel de urâtă. Acum șoseaua ne "fură" spre stânga. "Am ieșit de pe asfalt." Jos! Scoatem zăpada de la roți, apoi ne punem pe împins. Pierdem doar zece minute cu treaba asta și putem să continuăm drumul spre Bălea.

Sus, forfotă destul de mare. Intrăm în cabană, trântim rucsacii, scoatem ce e inutil și dă-i bătaie spre Șaua Capra.

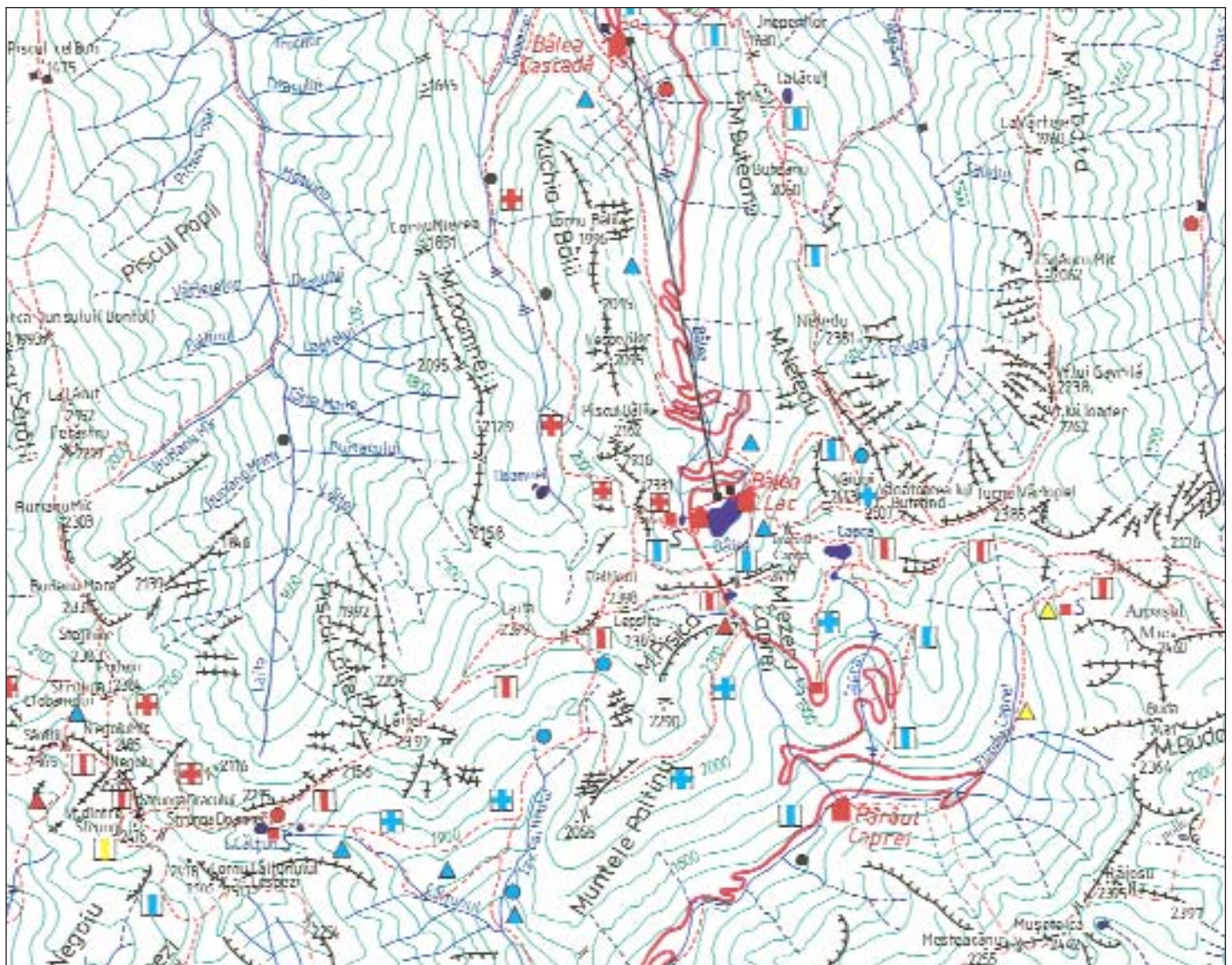
Soarele parcă fuge de noi, nu putem cu nici un chip să ajungem pe partea înșorită a feței nordice pe care urcăm.

Din Șaua Capra, cu coada ochiului, în

timp ce iarăși gonim, de data asta spre Vf. Iezerul Caprei (2417 m), admirăm Vânătoarea lui Buteanu (2507 m) în bătaia asfințitului, cu Luna răsărindu-i în spate (fotografiile 2 - din galeria de imagini www.alpinet.org - și 3). De pe Vârful Iezerul Caprei este prinsă în galeria de imagini www.alpinet.org, vezi foto 4, o superbă cascadă de nori.

Am revenit la cabană și patronul, Arnold Klingeis, ne-a lăsat să folosim în voie conexiunea Internet. Noapte liniștită. La ora 4:45, începem echiparea. Ce avem de luat face un rucsac aproape plin. Eu car bagajul, Alin Moldoveanu sparge drumul spre Șaua Paltinului (foto 5, 6).

A fost o zi frumoasă, cu un răsărit deosebit pe care l-am văzut de pe Vf. Paltinul (2398 m). Pe drumul de întoarcere, ocolind Vf. Iezerul Caprei (foto 7), unde era o porțiune lungă de



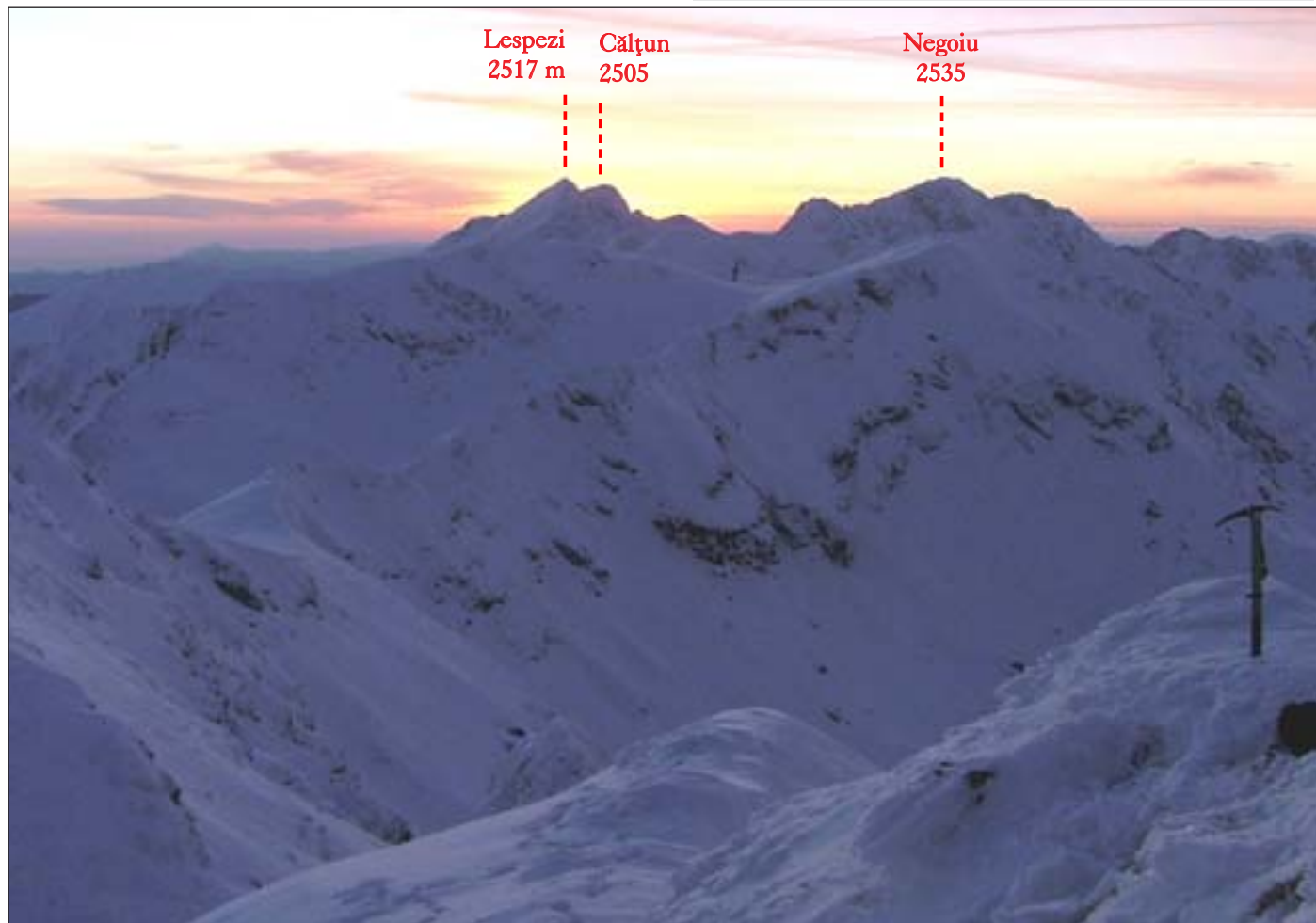


2 Răsărit de lună pe Vf. Buteanu (2507 m); ianuarie.

foto: Ducu Gheorghiescu (Curtea de Argeș)

3 De pe Vf. Iezerul Caprei (2417 m), spre vestul crestei principale; decembrie. (explicații toponimice, Ică Giurgiu)

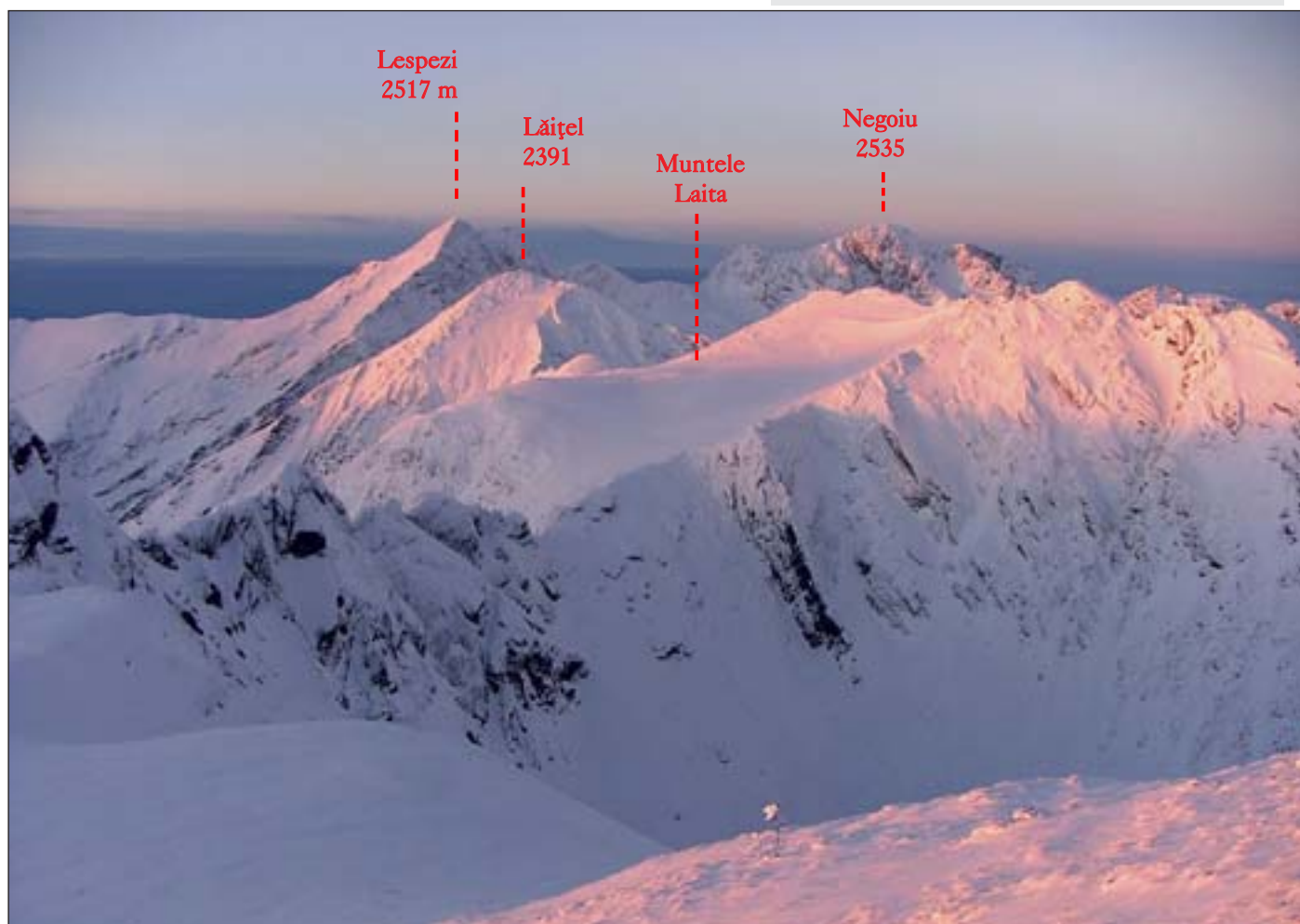
foto: Eduard Despinoiu (Brașov)





4 De pe Vf. Iezerul Caprei (2417 m), spre vestul crestei principale.
foto: Sorin Rechițan (Arad)

5 De pe Vf. Paltinu (2398 m), spre vestul crestei principale, la răsăritul soarelui; decembrie.
foto: Alin Moldoveanu





6 Din Șaua Paltinu, privind spre Vânătoarea lui Buteanu.

foto: Eduard Despinoiu (Brașov)

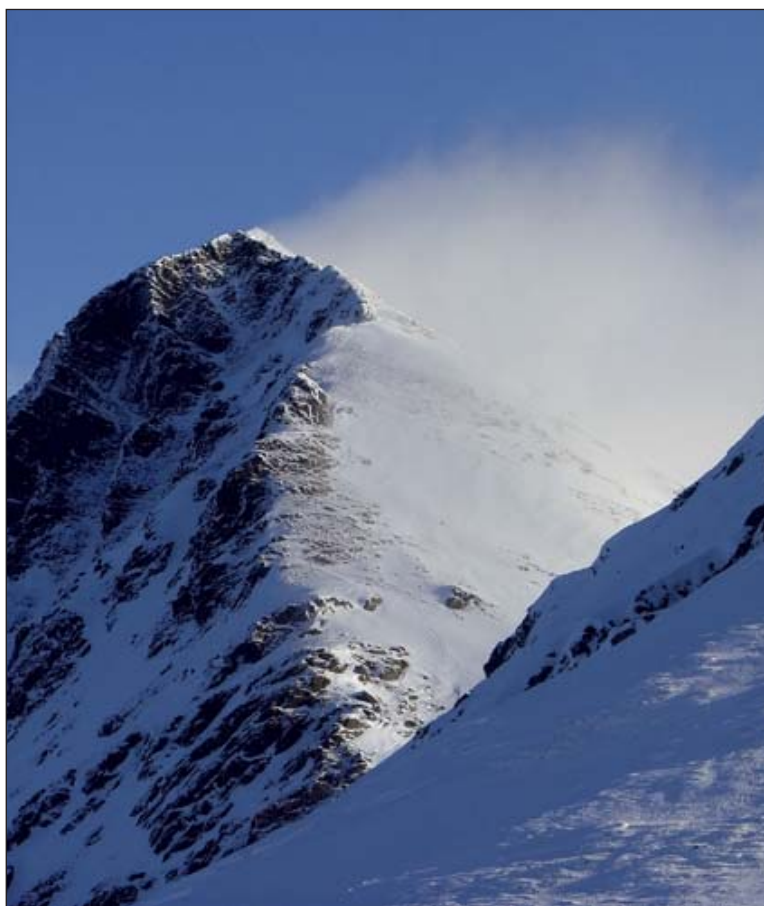
10 metri tare bocnă, am constatat că mi-am uitat colțarii...

Cu lopățița pioletului am săpat trepte, dar cum pe ultimii metri nu le-am mai făcut cum trebuie, am luat-o la vale: pioletul mi-a scăpat din mână, m-am oprit după vreo 20 de metri, cu ajutorul bocancilor și al stratului de zăpadă pufoasă de deasupra celei înghețate.

Inclusiv pe aparatul foto se așezase un strat gros de zăpadă... Din fericire, nimeni și nimic nu a avut ceva de suferit așa că am încheiat cu bine tura foto.

7 Mergând spre Șaua Capra, Vf. Iezerul Caprei (2417 m).

foto: Eduard Despinoiu (Brașov)



**INVITAȚIE
ÎN CARPAȚI**
e-zine